

Votre Agglo

n° 32 - février 2014



CHARTRES
métropole

Chartres métropole



ODYSSÉE
Découvrez le nouveau bassin

www.chartres-metropole.fr

Le conseil communautaire

Suivez les débats en direct sur Internet



Les séances du conseil communautaire de Chartres métropole sont retransmises en direct sur le site www.chartres-metropole.fr.

Il vous suffit de cliquer sur le lien accessible en page d'accueil.

Vous pouvez également visionner les vidéos des précédentes séances.

Par ailleurs, les séances sont publiques. Elles se tiennent au salon Marceau de l'Hôtel de Ville de Chartres.

Vous pouvez également suivre les séances du conseil municipal de Chartres sur le site www.chartres.fr.

PROCHAINE RETRANSMISSION :

• **Jeudi 17 avril à 18h30 :**
Conseil communautaire de Chartres métropole.



Contact ODYSSEE

Activités, heures d'ouverture, tarifs, infos pratiques :

Rue du Médecin-Général Beyne - 28000 Chartres

Tél: 02 37 25 33 33

email: odyssee-chartres@vert-marine.com

www.vert-marine.com

rubrique l'Odyssée



L'union... et la force

Les élus locaux n'ignorent pas combien leurs choix sont déterminants : ce sont bien leurs décisions qui créent les conditions de la confiance et, donc, de la croissance.

Depuis dix ans, ceux du bassin de vie s'efforcent sans relâche de mettre en œuvre leur modèle de développement, cohérent et ambitieux.

Il a déjà fait ses preuves et nous permet de résister mieux qu'ailleurs. Notre taux de chômage reste ainsi en deçà de la moyenne régionale et nationale et nous enregistrons sur la période 2009-2013 une création nette de plus de 700 emplois. Depuis 4 ans, l'emploi salarié progresse donc dans notre agglomération !

A l'heure où nous avons à définir nos orientations budgétaires, notre ligne ne varie pas : nous maintenons des investissements importants, nous faisons avancer nos projets et nous démarrons de nouveaux chantiers. C'est notre contribution à la bonne santé de nos entreprises locales.

Notre marche progressive vers la mutualisation des services entre la ville centre et l'agglomération, le regroupement à terme des services en un lieu unique, sont autant de pistes d'économies de fonctionnement qui nous autorisent à améliorer la qualité du service public, tout en contenant les tarifs et en maîtrisant la fiscalité.



En renforçant ses rangs, passant de 7 à 47 communes en 3 ans, notre intercommunalité a non seulement démontré sa force d'attraction, elle a atteint la taille critique nécessaire à l'affirmation d'une véritable identité et agrégé les forces et les atouts d'une mixité urbaine et rurale harmonieuse.

A tous les maires qui ont été moteurs dans cette belle aventure collective, je tiens à adresser ma profonde gratitude. Certains d'entre eux ont fait le choix de se retirer de la vie publique après de longues années passées au service de leurs administrés. Puissent-ils désormais prendre du temps pour eux-mêmes et profiter davantage des leurs. Que ceux qui prendront leur relève gardent intact l'esprit qui a guidé leur engagement au service de l'intérêt général.

Jean-Pierre GORGES
Président de Chartres métropole

Directeur de la publication :
Christian Gorge
Conseiller délégué
à la communication

Directeur de communication:
Jean-Guy Muriel

Rédacteur en chef et
secrétaire de rédaction :
Cédric Laillet

Rédaction et photos :
Cédric Laillet

Ont participé à ce numéro :
Patricia Masselus,
Jean-Guy Muriel,
Michel Brice,
Jacqueline Brenner
Jérôme Costeplane
Damien Bonnet
Clémentine Jean-Fleury
Viviane Vergne

Mise en page :
Service PAO

Impression :
Sib Imprimerie
Zone industrielle de la Liane
BP 343 - 62 205 Boulogne-sur-Mer

Distribution :
Distrib'services

Ce numéro a été tiré à
67 000 exemplaires
Dépôt légal : à parution
I.S.S.N. : 2114-5547

Contact magazine :
02 37 91 35 20
cedric.laillet@agglo-chartres.fr



1- Edito

4- Sur le terrain

Nogent-le-Phaye : les « Amis du Hameau des Fées »

5- Santé

- Un nouveau service à l'hôpital
- Don de sang : une chaîne de solidarité qui sauve des vies

7- Finances

Le Département soutient les projets dans l'agglo

8- Travaux

Circulation modifiée sur la rocade

9- Assainissement

Feu vert pour la station d'épuration

10- Environnement

- La distribution des sacs poubelles se poursuit
- 4 déchetteries à votre service

14- Equipement

Découvrez le nouveau bassin de l'Odysée



n° 32

SOMMAIRE

17- Enfance-Jeunesse

Séjour ski : il reste des places

18- Economie

- Entreprise du mois : **GUILLIER et FILS**
- Commerce, Artisanat, Services : les nouveautés
- Les opportunités du Portail des Savoir-Faire

25- Emploi

Les offres d'emploi du mois

26- Etudes supérieures

Les formations dans l'agglo

27- Gros plan

Empiriques, charlatans et autres médocastres du temps jadis...

33- Agenda

Sortir dans l'agglo

Elections

Inscriptions sur les listes électorales en 2014

Si vous vous inscrivez sur les listes électorales cette année, vous ne pourrez voter que pour les scrutins à compter de l'année 2015. Mais dans certains cas, vous serez admis à voter en 2014.

Si vous êtes dans l'une des situations suivantes, vous pouvez vous inscrire et voter la même année (article L 30 du code électoral) :

- jeune ayant atteint l'âge de 18 ans entre le 1^{er} mars et la veille du scrutin à minuit,
- personne qui déménage pour des motifs professionnels (mutation) et fonctionnaire admis à la retraite après le 1^{er} janvier,
- militaire retournant à la vie civile après le 1^{er} janvier,
- acquisition de la nationalité française après le 1^{er} janvier,
- recouvrement de l'exercice du droit de vote après le 1^{er} janvier.

Attention ! La demande d'inscription doit être impérativement déposée en mairie avec les justifications nécessaires jusqu'au 10^e jour précédant celui du scrutin. **Soit le jeudi 13 mars 2014 pour les élections municipales et le jeudi 15 mai 2014 pour les élections européennes.**

Les « Amis du Hameau des Fées » ne manquent pas d'idées

À Nogent-le-Phaye, le Hameau des Fées est une jolie résidence qui accueille une quarantaine de séniors. Ils ont créé une association afin de s'ouvrir vers l'extérieur.

Avec ses 32 maisons de 55 à 70 m², ses allées bien dessinées, ses jardinets soigneusement fleuris au printemps et son club-house, le Hameau des Fées fait figure de havre de paix au cœur de Nogent-le-Phaye. Destinée aux séniors, cette résidence accueille 40 résidents, âgés de 60 à 103 ans. « Notre doyen a du nous quitter à regrets pour raisons médicales, mais il reviendra nous voir en juin pour fêter son anniversaire », précise Guy Cognet, concepteur et gérant du Hameau des Fées.

Outre l'environnement, propice à vivre dans un cocon mêlant confort et sécurité, le Hameau des Fées est un lieu qui respire la convivialité. Deux raisons à cela. La présence d'une animatrice, Marie Esnault, qui propose chaque après-midi de multiples activités : jeux de société, activités physiques, loisirs créatifs, cours d'informatique, sortie... Mais aussi la création, par les résidents eux-mêmes, épaulés par l'animatrice, d'une association, « Les amis du Hameau des fées ».

« Rester jeunes »

« Les résidents sont partie prenante et moteur de cette association, explique Marie Esnault. Leur idée de départ était de s'ouvrir vers l'extérieur et de tisser des liens avec les séniors nogentais et des communes avoisinantes, et plus largement avec la population. » C'est dans ce but que chaque année, les membres de l'association organisent un vide-grenier et un marché de Noël dans le Hameau. « Le vide-grenier, où sont vendus les meubles et objets que ne veulent plus conserver les rési-

dents ou leur famille, nous permet de voir du monde, mais aussi de financer en grande partie nos activités ! », précise malicieusement Paulette Moronvalle, Présidente de l'association. Pour le carnaval, les résidents préparent des sachets de bonbons et accueillent les 150 enfants de la commune venus défiler dans le Hameau. Goûters d'anniversaire, soirées déguisées, participation au Téléthon, jeux sur console wii, fête des voisins, permettent à toutes et tous de « rester jeunes, de s'occuper la tête et de prolonger agréablement leur existence dans un environnement chaleureux, estime Guy Cognet. Je n'ai pas supporté que mon



© Sylvie Bonnin

père soit mort de chagrin en maison de retraite, c'est pour cette raison que j'ai conçu cette résidence. »



Guy Cognet, Paulette Moronvalle et les membres de l'atelier cartonnage.

Contact :

Le Hameau des Fées

6-8 rue du Point du Jour - 28630 NOGENT-LE-PHAYE - 02 37 36 54 61 - www.lehameaudeesfees.com

La chirurgie bariatrique

Les Hôpitaux de Chartres développent de nouveaux services autant qu'ils se dotent de nouveaux matériels. Aujourd'hui, « Votre Agglo » vous présente le service de chirurgie viscérale et sa nouvelle activité, la chirurgie bariatrique. Entretien avec le Docteur Jabaly, chef de service.

Votre Agglo : Qu'est-ce que la chirurgie bariatrique ?

Docteur Jabaly : « C'est une discipline de la chirurgie viscérale (chirurgie de l'estomac, intestin, etc.). La chirurgie bariatrique traite plus précisément de l'obésité « morbide », c'est-à-dire tellement grave qu'elle peut causer la mort. Concrètement, cette obésité morbide augmente les risques de maladies cardio-vasculaires (infarctus, etc.), de diabète, d'apnée du sommeil, de maladie articulaire, etc. L'espérance de vie de ses malades est notablement réduite.

Actuellement, plus de 12 % des français souffrent de surpoids.

En 5 ans, les patients atteints d'obésité morbide sont passés de 0,3 % à 0,6 % de la population générale.

En 2013, environ 38 500 patients ont été opérés d'une obésité morbide sur le territoire national. Malheureusement, la région



Le Docteur Jabaly.

centre est au 8^e rang sur 22 régions. Devant l'aggravation de ce problème de santé publique, les Hôpitaux de Chartres devaient réagir. »

VA : Avec qui travaillez-vous ?

Dr J : « Il faut comprendre que la chirurgie n'est qu'une étape dans la prise en charge globale de l'obésité. Le malade est opéré après qu'un bilan exhaustif des aspects endocrinologique, nutritionnel, psychologique et anesthésique de son état ait été dressé. C'est l'équipe du Docteur Monier qui conduit cette préparation, et ses personnels ont été renforcés par le recrutement d'un médecin nutritionniste et d'un

psychologue spécialisé. Les équipements techniques du bloc opératoire ont également été accrus. »

VA : Vous-même, depuis quand exercez-vous ici ?

Dr J : « J'ai obtenu mes diplômes de spécialité à Paris et à Tours, et j'exerce aux Hôpitaux de Chartres depuis dix-neuf ans. Avec toute mon équipe, nous nous sommes formés à la chirurgie bariatrique à l'Hôpital parisien Ambroise Paré et en préparant un diplôme inter-universitaire pendant deux ans, ce qui permet de labelliser notre service et d'accréditer les Hôpitaux de Chartres en la matière. A titre personnel, je suis chartrain depuis plus de 25 ans où avec ma femme, j'élève mes trois enfants. »



« Une chaîne de solidarité qui sauve des vies »

Installé à Luisant, l'Établissement Français du Sang accueille, trois fois par semaine, les donneurs tout au long de l'année. « *Il faut rester mobilisé afin de maintenir un bon niveau de stock des produits sanguins* », explique le Docteur Eva Kahal, de l'EFS, qui souhaite développer le don de sang dans l'agglo.

Le don de sang soigne et sauve des vies. « *En France, un million de malades sont soignés chaque année grâce aux dons de sang*, explique le Docteur Eva Kahal, responsable des prélèvements de l'EFS de Luisant.

En Eure et Loir un peu plus de 10 000 dons sont nécessaires par an. C'est un geste de générosité et de solidarité simple à réaliser qui ne prend qu'une petite heure au total. L'équipe de collecte mobile de Luisant sillonne l'Eure et Loir pour collecter le sang nécessaire à l'autosuffisance régionale et ainsi satisfaire les demandes des hôpitaux de la région mais aussi de l'Île de France pour approvisionner les grands hôpitaux parisiens qui soignent des patients de la France entière.

En ce début d'année, le médecin souhaite donc développer le don du sang au niveau local. « *en effet la population de l'agglomération Chartraine permettrait d'espérer une centaine de dons par collecte en ville toutes les semaines pour atteindre le niveau national qui est de 4 %.* » les Chartrains bénéficient d'un site fixe, ouvert toute l'année, qui accueille les donneurs trois fois par semaine, avec ou sans rendez-vous. « *C'est une chance de bénéficier d'une telle installation à côté de chez soi.* » Le D^r Kahal aimerait que la population de l'agglo se mobilise, et donne davantage son sang en amenant de nouveaux donneurs. « *Il faut démystifier et banaliser le don de sang. J'invite les gens à venir sur place voir comment ça se passe et à s'informer. Le prélèvement lui-même ne dure que 5 à 10 minutes, puis est suivi d'une collation, moment convivial et de partage entre donneurs et personnel de l'EFS.* »



Le Docteur Eva Kahal (à gauche).

En complément de l'EFS, et en partenariat avec lui, des associations organisent aussi des « collectes mobiles », dans différents lieux (mairies, salles des fêtes...). Le D^r Eva Kahal projette d'ailleurs, avec la Ville de Chartres, d'organiser régulièrement des collectes mobiles dans le **Maison pour Tous**. Les entreprises de l'agglo jouent également le jeu, mettant à disposition de l'EFS leurs locaux et invitant leurs salariés à donner leur sang. Les lycées, aussi, se mobilisent.

En savoir plus :

- 10 000 dons par jour soignent un million de malades par an.
- Pour donner, il faut être âgé de 18 à 70 ans.
- Un homme peut donner son sang 6 fois par an, une femme quatre fois.
- Ne pas venir à jeun pour donner son sang. Une collation est servie à l'issue du don.

www.dondusang.net

EFS, l'application

En complément du site www.dondusang.net, l'EFS dispose d'une application très complète pour tablettes et smartphones. Au menu : infos, chiffres clés, jeux et surtout géolocalisation vous indiquant les lieux et dates des collectes près de chez vous. **Mot clé : EFS / don de sang.**

Dons, prochaines collectes dans l'agglo

- **Toute l'année** : EFS, Luisant : lundi (13h30-20h) / mercredi 8h30-12h et 13h30-16h) / samedi (8h30-12h).
- **25 février** : Espace Jean Moulin, Champhol (22 rue Jean Moulin) de 15h30 à 18h30.
- **8 avril** : Hôtel de Ville, Chartres, de 10h à 17h. Opération « Mon sang pour les autres » organisée par le Rotary Club de Chartres.

EFS – 5 rue des Chênes – 28600 LUISANT – 02 37 35 50 50 – Bus : ligne 3, arrêt Cosmonautes
Dons : lundi (13h30-20h) / mercredi 8h30-12h et 13h30-16h) / samedi (8h30-12h).

8,5 millions d'euros pour les projets dans l'agglo

Un Contrat Départemental de Développement Intercommunal (CDDI) a été signé le 16 janvier dernier entre le Conseil général et Chartres métropole. Le Département s'y engage à soutenir différents projets de l'Agglo et des communes d'ici 2016.

« *La priorité est donnée à l'investissement, aux projets structurants, ambitieux, favorisant l'attractivité et le développement du territoire, mais aussi aux projets de modernisation des pôles locaux et de services à la population dans les communes* », a expliqué Albéric de Montgolfier, Président du Conseil général d'Eure-et-Loir.

Parmi les projets structurants, portés par Chartres métropole, le Département apportera notamment son soutien à la salle culturelle et sportive du Pôle Gare (photo), à hauteur de 4,9 millions d'euros, à l'extension de l'Odyssée avec la construction d'un bassin de 50 mètres extérieur (voir aussi pages 14) pour 1,7 millions d'euros. Autre grand projet structurant pour l'agglomération, et au-delà : le projet Pôle Gare de la Ville de Chartres, qui sera soutenu par le Département à hauteur de 2,5 millions d'euros.

Les communes de l'agglomération bénéficieront également de ce CDDI. Au programme, notamment : aménagement du centre bourg de Morancez, avec la réhabilitation



La future salle culturelle et sportive du Pôle Gare.

et l'extension de la Ferme de Chavannes pour le futur centre administratif (273 357 euros), construction d'une maison des associations et d'une bibliothèque à Nogent-le-Phaye (164 450 euros), création d'une mini-crèche à Champhol (125 000 euros), réhabilitation de l'accueil de loisirs des Carreaux, à Lucé (75 000 euros), poursuite de l'aménagement du centre bourg de Jouy (60 000 euros), pistes cyclables à Champhol (50 000 euros), création de l'espace muséographique de Saint-Martin-au-Val, à Chartres (44 270 euros), liaison cyclable Barjouville-Fontenay-sur-Eure (37 500 euros).



Le futur centre administratif de Morancez.

Circulation modifiée sur la rocade au rond-point d'Orléans

L'Etat, la Région Centre et Réseau Ferré de France souhaitent rouvrir au trafic voyageurs la ligne Chartres-Voves d'ici fin 2015. A cette occasion, le passage à niveau « PN 3bis », proche du rond-point d'Orléans, va être supprimé, laissant la place à un pont enjambant la rocade. Pour construire l'ouvrage sans couper la rocade, une voie de substitution parallèle va être mise en place.



Trois phases sont à retenir.

Dès aujourd'hui, une voie provisoire à double sens, parallèle à l'actuelle rocade, est créée.

A partir du mois de mars, les travaux de construction du pont de chemin de fer surplombant la rocade démarrent, pour s'achever en novembre 2014.

De novembre 2014 à mars 2015, une nouvelle phase de travaux consistera à élargir l'axe sur la rocade à 2 x 2 voies

(1 seule voie aujourd'hui à l'approche du rond-point d'Orléans quand on vient du rond-point de Sours) et à créer un nouveau giratoire. Celui-ci permettra de désenclaver les zones d'activités Claude Bernard et Grand Séminaire, au Coudray, et d'offrir un accès sécurisé à la rocade.

Au total, sur l'ensemble de la ligne Chartres-Voves, soit 25 km de voies, 15 mois de travaux seront nécessaires. 14 passages à niveau seront supprimés,

9 seront modernisés. Les voies seront modernisées et sécurisées : remplacement des rails, rénovation de la signalisation, mise en place d'un poste d'aiguillage informatisé et d'un poste de commandement à distance... Coût prévisionnel de l'opération, financée par l'Etat et la Région Centre : 71,7 millions d'euros.

La réouverture de la ligne Chartres-Voves au trafic voyageurs est prévue pour fin 2015. Si la ligne est aujourd'hui utilisée, pour du transport de marchandises (elle continuera d'ailleurs de l'être), aucun train de voyageurs n'a circulé sur cette ligne depuis le 16 février 1942...

Station d'épuration : feu vert



La commission d'enquête chargée de se prononcer sur le projet de station d'épuration de Chartres métropole vient d'émettre un avis favorable sans réserves.

« *Nous n'avons jamais été aussi près du but !* » souligne, non sans un certain soulagement, Alain Pierrat, Vice-président en charge de l'assainissement collectif. En donnant un **avis favorable sans réserves** au projet de nouvelle station d'épuration de Chartres métropole, la commission d'enquête désignée par le Tribunal Administratif a, le 2 janvier dernier, permis à la collectivité de franchir un cap déterminant dans la mise en œuvre d'un projet engagé voilà près de dix ans, à la demande expresse de l'Etat.

Dès 2004 en effet, les différentes autorités habilitées posaient un diagnostic unanime de vétusté et de saturation de l'actuelle station de Lèves, nécessitant la construction d'une nouvelle unité de traitement seule à même de satisfaire les besoins croissants d'un territoire en plein développement.

Si la réalisation d'un tel équipement passe par des procédures réglementaires longues et complexes, les élus communautaires ont eu à franchir de nombreux obstacles, contentieux notamment, venus contrarier la bonne marche des choses et ralentir des projets d'urbanisation



et d'aménagement aussi bien publics que privés. C'est ainsi qu'aujourd'hui encore, le lotissement de la Garenne à Gasville est conditionné au raccordement du réseau communal à des ouvrages communautaires fiables et correctement dimensionnés.

Qualité du dossier

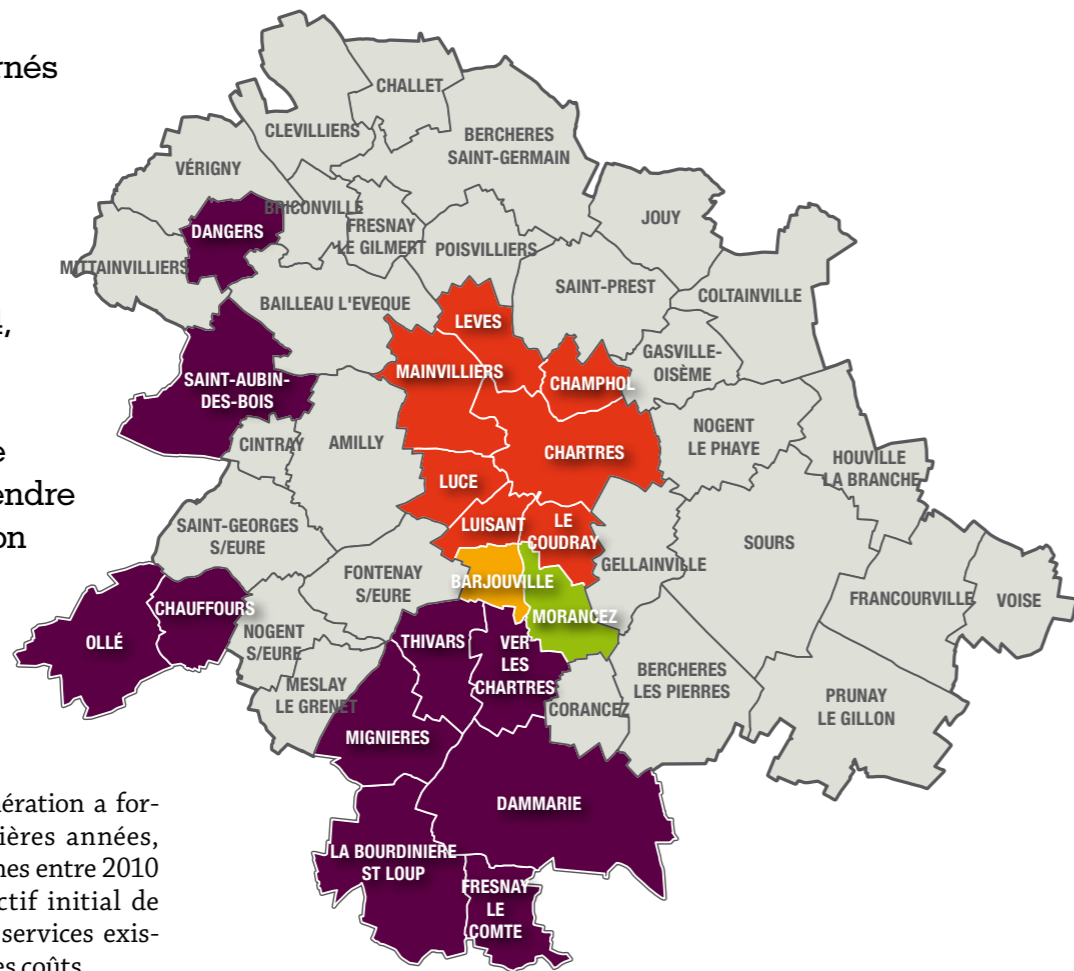
L'avis des commissaires enquêteurs souligne la qualité du dossier mis à l'enquête ainsi que le soin apporté par l'Agglomération au traitement des dizaines d'observations du public. Avant tout caractéristiques du syndrome « *oui, mais pas dans mon jardin* », elles trouvent chacune une réponse jugée convaincante : les craintes liées aux risques de dégradation de l'environnement, au choix d'un site éloigné de la rivière, aux partis pris technologiques ou encore aux coûts d'exploitation sont toutes évacuées. Aucune zone d'ombre ne persiste !

Si le temps perdu ne se rattrape jamais, ce feu vert autorise désormais la collectivité à envisager l'avenir avec davantage de sérénité. Récemment confortée par un avis favorable du CODERST (Conseil départemental de l'environnement et des risques sanitaires et technologiques) en matière de rejet des eaux traitées, Chartres métropole va pouvoir déposer prochainement le permis de construire. 30 mois de travaux seront alors nécessaires avant la mise en service.

L'entreprise locale Aqualter, qui a conçu et va construire cette usine, sera ensuite chargée de son exploitation pendant deux ans avant que Chartres métropole ne prenne la décision d'un mode de gestion à plus long terme, à la fois efficient et économique pour le service public et donc pour l'utilisateur.

La dotation en sacs se poursuit

Les usagers concernés par la dotation en sacs poubelle (voir détails dans ces pages) doivent venir les récupérer d'ici le 12 avril 2014, sur l'un des points de leur choix. Attention ! Passé ce délai, il faudra attendre la prochaine session de distribution, début 2015...



Le périmètre de l'agglomération a fortement évolué ces dernières années, passant de 7 à 47 communes entre 2010 et 2013, avec pour objectif initial de maintenir la qualité des services existants tout en maîtrisant les coûts. En matière de gestion des déchets, cela s'est immédiatement traduit pour certains usagers par une baisse sensible de la fiscalité (taux de TEOM aujourd'hui unique sur l'ensemble du territoire). Si la majorité des services rendus ont été maintenus à l'identique dans un premier temps, des études ont permis d'identifier des pistes d'optimisation qui vont donner lieu à de premières évolutions. Aujourd'hui, la dotation de sacs poubelle ne concerne que les habitants de la zone urbaine (communes en orange, jaune et vert clair sur la carte) qui ne sont pas dotés de bacs. Pour les habitants des autres communes, qui n'en bénéficiaient pas avant leur rattachement à Chartres métropole, la situation reste la même qu'auparavant. Mais conformément à la volonté affichée d'améliorer la qualité du service en secteur périurbain, la mise à disposition de bacs facilitant la collecte va s'enclencher courant 2014.

<p>CHARTRES, LE COUDRAY, LUISANT, LUCÉ, MAINVILLIERS, LÈVES, CHAMPHOL</p> <ul style="list-style-type: none"> Les habitants de ces communes, non dotés de bacs roulants fournis par Chartres métropole, peuvent retirer des sacs bleus, jaunes et kraft biodégradables (s'ils sont équipés d'un jardin). Voir tableau pour les points de distribution. Les habitants de ces communes dotés de bacs roulants fournis par Chartres métropole, peuvent retirer des sacs kraft biodégradables (s'ils sont équipés d'un jardin). Voir tableau pour les points de distribution.
<p>BARJOUVILLE</p> <p>Les habitants de Barjouvilliers peuvent retirer des sacs jaunes et des sacs kraft biodégradables. Voir tableau pour les points de distribution.</p>
<p>MORANCEZ</p> <p>Les habitants de Morancez équipés d'un jardin, peuvent retirer des sacs kraft biodégradables. Voir tableau pour les points de distribution.</p>
<p>DANGERS, SAINT-AUBIN-DES-BOIS, OLLÉ, CHAUFFOURS, THIVARS, VER-LÈS-CHARTRES, MIGNIÈRES, DAMMARIÈRE, LA BOURDINIÈRE-SAINT-LOUP, FRESNAY-LE-COMTE</p> <p>Les habitants de ces communes peuvent retirer des sacs jaunes. Ce retrait doit s'effectuer DANS LEUR MAIRIE.</p>

Les points de distribution :

Pratique : vous pouvez vous rendre dans le point de distribution de votre choix, pas uniquement sur celui situé dans votre commune.

COMMUNE	DATE	LIEU	ADRESSE
CHARTRES	10 au 15 février	Hôtel de ville	Place des Halles
LUISANT	17 au 22 février	Salle Pléiade	99, Avenue Maunoury
LE COUDRAY	24 février au 1 ^{er} mars	Salle Gérard Philipe	Rue de la Vieille Eglise
MAINVILLIERS	3 au 8 mars	Salle Victor Hugo	Avenue Victor Hugo
CHARTRES	10 au 15 mars	Maison Pour Tous Saint Chéron	2, Rue de la Mare à Boulay
LUCE	17 au 22 mars	Clos Margis	1 ter, Rue de Genève
CHAMPHOL	24 au 29 mars	Salle des champs Brizards	
CHARTRES	31 mars au 5 avril	CHARTREXPO	
BARJOUVILLE	7 au 9 avril	Salle communale	Rue Jean Moulin
MORANCEZ	10 au 12 avril	Marché couvert	Rue de Chavannes

Les horaires de distribution :
 Lundi : 13h30 à 18h30 ;
 Mardi, Mercredi, Jeudi, Vendredi : 9h à 12h / 13h30 à 18h30 ;
 Samedi : 9h à 12h.



Pièces à fournir pour retirer vos sacs :
 Un justificatif de domicile moins de 3 mois. Par exemple, facture, quittance de loyer, pièce d'identité de l'année en cours. Au delà de 3 personnes au foyer, la taxe d'habitation est nécessaire.



Note : si vous souhaitez qu'un proche récupère vos sacs, il doit se munir de vos pièces justificatives.

Quels déchets dans quels sacs ?

- Sacs bleus : ordures ménagères.
 - Sacs jaunes : emballages à recycler (bouteilles plastique, conserves, briquettes, cartons d'emballage et journaux...).
 - Sacs kraft biodégradables : déchets verts (tonte de pelouse, fleurs coupées, feuilles...).
- (Sacs kraft : collecte du 1^{er} avril au 30 novembre uniquement.)

IMPORTANT ! : Après le 12 avril, il ne sera plus possible de retirer de sacs ! Passée cette date, il faudra attendre la prochaine session de distribution prévue en 2015.

Pour connaître les jours de collectes dans votre commune, consultez le : www.chartres-metropole.fr

Un doute ? une question ?
 Contactez
Chartres métropole Info Déchets
 N° Vert 0 800 22 20 36
 Appel gratuit d'un poste fixe



A Lucé, Champhol, Dammarie et Saint-Aubin-des-Bois

4 déchetteries à votre service !



Chartres métropole gère quatre déchetteries réparties dans quatre communes de l'agglomération. Elles sont à votre disposition pour déposer gratuitement* vos déchets électriques et électroniques, déchets du jardin, de chantiers et de vos petits travaux domestiques, ferrailles, gros cartons...

Première visite

Lors de votre première visite, une pièce d'identité et un justificatif de domicile de moins de trois mois vous seront demandés par le personnel d'accueil afin d'établir une carte d'accès permanente. Celle-ci vous permettra de déposer vos déchets gratuitement lors de vos prochains passages.

* Déchets acceptés et volumes autorisés :

Le personnel sur place est présent pour vous indiquer les consignes (types de déchets autorisés) et modalités de dépôts pour chacun de vos déchets. Une limite journalière en volume est appliquée afin de garantir à tous la possibilité de déposer tout au long de la journée.

Rue de la Taye 02 37 30 22 09	Lucé	
	Matin	Après Midi
Lundi	9h00 - 12h00	14h00 - 18h00
Mardi	Fermé	
Mercredi	9h00 - 12h00	14h00 - 18h00
Jeudi	9h00 - 12h00	14h00 - 18h00
Vendredi	9h00 - 12h00	14h00 - 18h00
Samedi	9h00 - 12h00	14h00 - 18h00
Dimanche	9h00 - 13h00	Fermé

Rue Fontaine Bouillant 02 37 21 47 88	Champhol	
	Matin	Après Midi
Lundi	9h00 - 12h00	14h00 - 18h00
Mardi	9h00 - 12h00	14h00 - 18h00
Mercredi	9h00 - 12h00	14h00 - 18h00
Jeudi	Fermé	
Vendredi	9h00 - 12h00	14h00 - 18h00
Samedi	9h00 - 12h00	14h00 - 18h00
Dimanche	9h00 - 13h00	Fermé

D131 - Le Bois de Mivoye 02 37 26 24 90	Dammarie	
	Hiver : du 1 ^{er} novembre au 28 février	
	Matin	Après Midi
Lundi	9h00 - 12h30	13h30 - 17h30
Mardi	Fermé	
Mercredi	Fermé	13h30 - 17h30
Jeudi	Fermé	
Vendredi	9h00 - 12h30	13h30 - 17h30
Samedi	9h00 - 12h30	13h30 - 17h30
Dimanche	Fermé	

Le Petit Chene 02 37 32 80 13	Saint Aubin des Bois	
	Hiver : du 1 ^{er} novembre au 28 février	
	Matin	Après Midi
Lundi	9h00 - 12h30	13h30 - 17h30
Mardi	Fermé	
Mercredi	Fermé	13h30 - 17h30
Jeudi	Fermé	
Vendredi	9h00 - 12h30	13h30 - 17h30
Samedi	9h00 - 12h30	13h30 - 17h30
Dimanche	Fermé	

Jours de collecte : reportez-vous à votre calendrier

Chartres métropole édite chaque année le calendrier de collecte de chacune des 47 communes de l'agglomération. Le calendrier 2014 a été distribué chez tous les habitants en début d'année. Si vous ne l'avez pas reçu ou si vous l'avez égaré, vous pouvez télécharger le calendrier de votre commune sur le www.chartres-metropole.fr, rubrique « Responsable / Déchets ».

Un doute ? une question ?

Contactez :

Chartres métropole **Info Déchets**

N° Vert **0 800 22 20 36**

Appel gratuit d'un poste fixe

filibus à la Demande

RÉSERVEZ-MOI
AU **0 825 30 28 00**
(0,15€/min.)



VOUS HABITEZ UNE DES COMMUNES PÉRIURBAINES DE CHARTRES MÉTROPOLE BESOIN DE VOUS DÉPLACER ?



PÉRIODE SCOLAIRE
prise en charge de 9h à 17h

le mardi et le vendredi
en zone 1

le lundi et le jeudi
en zone 2

PÉRIODE DE VACANCES SCOLAIRES
prise en charge de 9h à 18h
du lundi au samedi

dans toutes les communes
périurbaines de Chartres
métropole (zone 1 et 2)

Gratuité pour les jeunes en période de vacances scolaires



AVEC FILIBUS "À LA DEMANDE", CHARTRES MÉTROPOLE FACILITE VOS DÉPLACEMENTS

www.filibus.fr
rubrique réseau périurbain

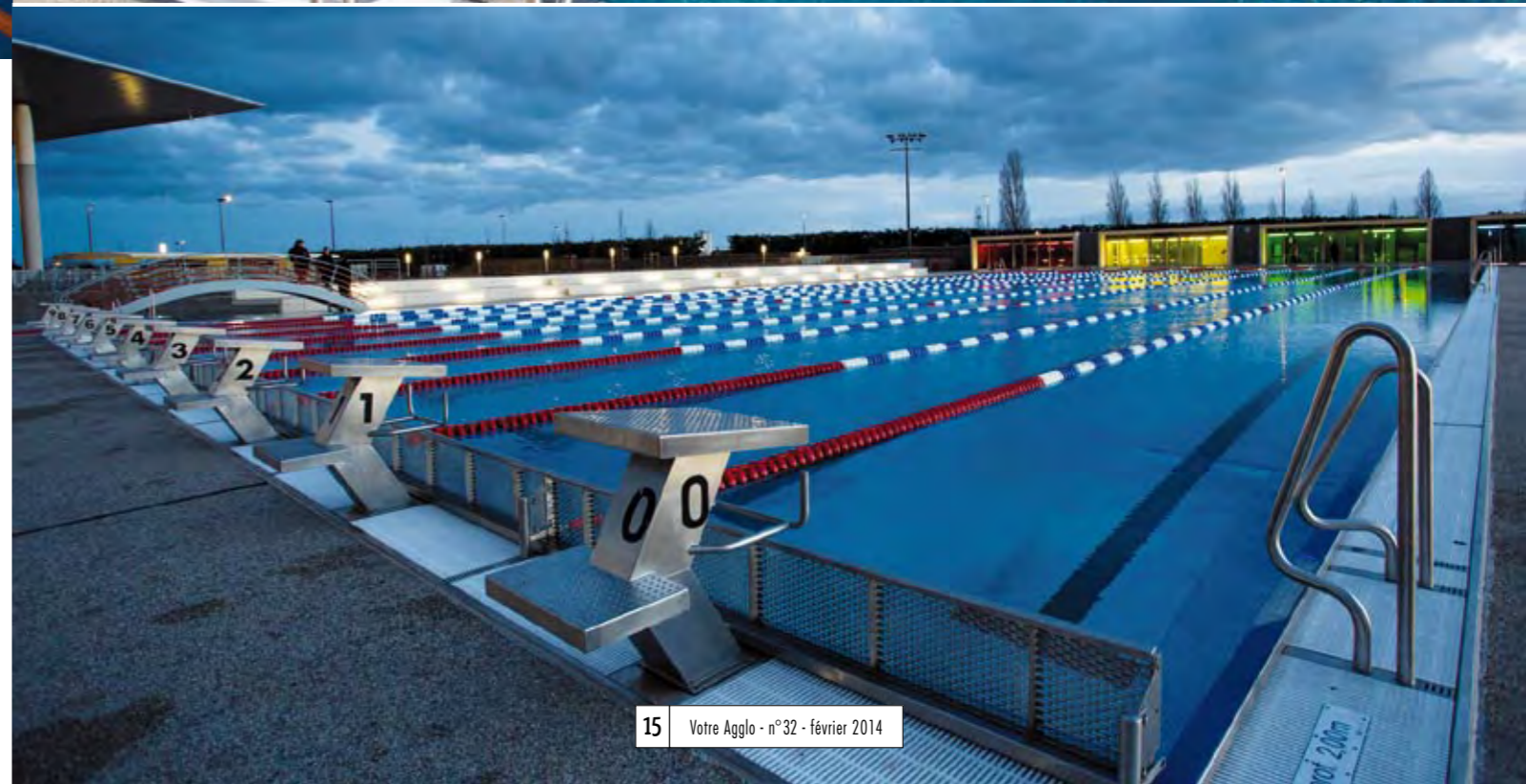
Le bassin olympique extérieur



Le 1^{er} février dernier, après environ un an de travaux, le nouveau bassin olympique extérieur de l'Odysée a été inauguré. *Accessible de l'intérieur de l'Odysée, via une rivière immergée de 31 mètres située au pied de la zone de plongée, il pourra être ouvert toute l'année, avec une température de l'eau maintenue à 27° tant que celle de l'air extérieur n'est pas inférieure à moins 7°. Une couverture thermique permet de garder la chaleur la nuit.*

Avec une fréquentation de l'Odysée toujours en hausse (730 000 entrées en 2013, soit 20 000 de plus qu'en 2012) et des créneaux saturés, ce nouveau bassin va permettre d'accueillir simultanément, dans de meilleures conditions encore, le grand public, les scolaires et les clubs.

Présent lors de l'inauguration, le Président de la Fédération Française de Natation, Francis Luyce, n'a pas tari d'éloge sur ce nouveau bassin, et l'Odysée dans sa globalité, parlant « du plus bel équipement réalisé dans l'hexagone ».



Championnats de France Elite : participez à l'aventure !

Du 8 au 13 avril, l'Odyssée accueillera les Championnats de France de natation Elite en grand bassin (50 mètres). La Fédération Française de Natation a confié au club local, Chartres Métropole Natation, l'organisation de l'événement. Des bénévoles sont recherchés. Avis aux amateurs !



Chartres sera de nouveau sous le feu des projecteurs du 8 au 13 avril, avec les Championnats de France de natation Elite (bassin de 50 m) qui se tiendront à l'Odyssée. Le plus grand complexe aquatique et patinoire de France, qui vient de se doter d'un second bassin olympique en extérieur (voir aussi page 14) est vite devenu un équipement incontournable pour les compétitions nationales et internationales : après avoir reçu les Championnats de France en petit bassin deux ans de suite, en 2009 et 2010, les Championnats d'Europe en petit bassin en novembre 2012, puis les championnats de France Maîtres petit bassin en mars 2013, place désormais aux Championnats Elite en grand bassin. Pas mal, pour un équipement qui n'a ouvert ses portes qu'en 2009 !

« Outre les retombées en termes d'images, accueillir ce type d'événement constitue toujours un plus pour l'agglomération tout entière, se félicite Karine Dorange, Vice-présidente de Chartres métropole en charge des grands équipements. Hôtels, restaurants, commerces, prestataires de services en bénéficient directement. Et les habitants sont fiers d'accueillir dans l'agglomération ces fantastiques nageurs qui véhiculent les valeurs les plus positives du sport de compétition. »

« Nous cherchons des bénévoles pour toute la semaine »

Organisateurs de l'événement, le club local Chartres Métropole Natation et le Comité départemental de natation cherchent des bénévoles. « **60 à 80 bénévoles par jour seront nécessaires. Les tâches sont nombreuses et les compétences attendues multiples : accueil du public, suivi des délégations, transport des nageurs ou encore encadrement des médias** », détaille Dominique Lefebvre, Président du Comité départemental. La sélection des bénévoles se poursuivra jusqu'au 18 février. Trois conditions sont à remplir : **il faut être majeur, résider dans l'agglomération et être disponible toute la semaine.**

Pour poser votre candidature, il suffit d'aller sur la page internet : http://www.chartresmnat.fr/france-elite_2014/accueil.html et de remplir le formulaire.

Du 8 au 13 avril, l'élite de la natation française se donnera donc rendez-vous à l'Odyssée de Chartres métropole, dans un bassin dans lequel les principales têtes d'affiche ont déjà eu l'occasion de briller ces dernières années : record du monde pour Camille Muffat sur 400 m en 2012, médailles d'or sur 200 et 400 m pour Yannick Agnel, 5 médailles d'or pour Florent Manaudou aux Championnats d'Europe... Nous reviendrons en détail sur le programme de l'événement dans notre numéro de mars.

Les billets mis en vente

La billetterie électronique est ouverte sur le site www.chartresmnat.fr/france-elite_2014/accueil.html. La place du matin est vendue 10 euros, celle du soir est à 24 euros. Pour un pass journée, le montant est de 30 euros. Le pass semaine (6 jours) est à 150 euros.

Une billetterie est également ouverte à l'Odyssée les mardis et jeudis de 18h à 20h, tant qu'il y a des places...

Séjour « ski » : il reste des places !

Le service « Enfance-Jeunesse » de Chartres métropole organise un séjour « ski et découverte de la montagne », à Echandelys, du 28 février au 8 mars, pour les 12-17 ans de l'agglo. Il reste des places.



Contact, infos, tarifs, inscriptions :

Thomas AMIOT -
Coordonnateur Enfance Jeunesse de Chartres métropole
02.37.91.37.84 / 06.74.83.89.44 -
thomas.amiot@agglo-chartres.fr

Hôtel de ville de Chartres - Service enfance-jeunesse -
 Place des Halles 28000 CHARTRES

Le séjour se déroulera du 28 février au 8 mars au cœur de l'Auvergne, entre les monts du Forez et la chaîne de Sancy. Dans le parc naturel régional du Livradois-Forez, le centre d'hébergement est situé à 900 mètres d'altitude sur la commune d'Echandelys (63). La station de Prabouré, près du col de Supeyres s'échelonne de 1250 à 1450 m d'altitude.

Sur place, au programme (sous réserve des conditions météo) : 4 jours de ski dans les stations de Prabouré. « **Les groupes de niveau seront encadrés par les animateurs du séjour, avec possibilité pour chacun de changer de groupe en cours de séjour en fonction de sa progression**, explique Thomas Amiot, coordonnateur du service enfance-jeunesse de Chartres métropole. **Les « débutants » suivront les explications d'un moniteur ESF durant 2 demi-journées de ski.** » Parmi les autres distractions prévues : initiation à la conduite d'un traîneau, sortie raquette, visite d'un village local, marché artisanal et veillées à thème.

Ce séjour est ouvert aux ados âgés de 12 à 17 ans, prioritairement habitant les communes périurbaines de Chartres métropole*. Tarifs de 210 à 550 euros selon grille de revenus et commune de résidence.

* Chartres métropole gère différents centres de loisirs dans les communes périurbaines de son territoire. Ces centres de loisirs, situés à Jouy, Morancez, Sours, Saint-Georges-sur-Eure, Amilly, Dammarie et Bailleau l'Evêque accueillent les enfants d'âge maternel et de primaire et proposent aussi aux ados de 12 à 17 ans des stages, activités et sorties tout au long de l'année et pendant les vacances scolaires.

Pour être informé des activités et sorties, connectez-vous sur : www.chartres-metropole.fr, rubrique « Enfance-Jeunesse » ou envoyez un mail à : thomas.amiot@agglo-chartres.fr En zone urbaine, les communes de Chartres, Lucé, Mainvilliers, Champhol, Lèves, Luisant et Le Coudray assurent elles-mêmes cette compétence. Plus d'infos auprès de votre mairie.

Une Cosmetic Valley toujours plus performante

Le 21 janvier dernier, partenaires publics et privés de la Cosmetic Valley, dont Chartres métropole, se sont retrouvés pour signer ensemble le nouveau « contrat de performance » du pôle de compétitivité. Ce contrat a pour objectif de soutenir et de favoriser le développement des structures économiques qui font vivre et fonctionner le pôle de compétitivité. L'un des objectifs principaux est de renforcer la capacité d'innovation des entreprises membres de la Cosmetic Valley. Plus globalement, le pôle a pour ambition de conforter son leadership mondial sur l'ensemble de la filière parfums-cosmétiques et de coordonner l'écosystème national des métiers de la parfumerie cosmétique, afin de développer l'emploi du secteur.



Economie et emploi

Michel Godet récidive



On connaît la franchise décapante de Michel Godet, ses interventions tranchantes dans les débats télévisés : le professeur du Conservatoire National des Arts et Métiers ne pratique pas le politiquement correct.

On sait aussi qu'il avait écrit un chapitre élogieux sur le modèle économique chartrain dans son avant dernier livre, « la France des bonnes nouvelles ».

Ceux qui ont aimé ce livre adoreront le nouveau, « Libérez l'emploi pour sauver les retraités », qui vient de sortir, toujours aux éditions Odile Jacob.

Il y dénonce les maux qui sont la cause du chômage de masse en France, les règles du marché du travail, le drame du chômage des jeunes et de celui des seniors, pour s'attaquer notamment à la question de la formation professionnelle, gérée à parité par le patronat et les syndicats.

Principaux accusés : notre organisation territoriale, et surtout le jacobinisme centralisateur qui règne à l'Elysée et à Bercy.

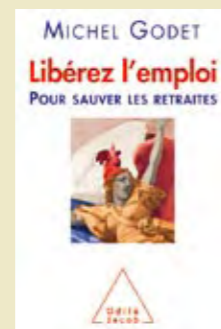
Il revient aussi sur l'exemple chartrain, pour recommander de « libérer les initiatives pour l'emploi dans les territoires dont les facteurs de développement sont endogènes »...

Il analyse les rapports entre collectivités et compétitivité, pour prôner un modèle largement décentralisé.

Enfin, il propose son modèle de réforme des retraites. Parmi ses propositions les plus novatrices, citons :

- l'amélioration de la qualité des services publics avec moins d'agents sous statut public ;
- l'instauration d'un contrat de travail unique sous la forme d'un CDI plus flexible ;
- le développement de l'apprentissage et des formations en alternance sous la responsabilité des entreprises, etc, etc...

Une lecture rafraîchissante.



11 mars : 1^{ère} édition de la « Journée de la création bâtiment »

Organisé par la Fédération Française du Bâtiment Eure-et-Loir dans ses locaux rue Vlaminck, à Chartres, cet événement a pour objectif de proposer aux créateurs, repreneurs, cédants d'une entreprise de bâtiment une journée durant laquelle ils pourront trouver conseils et réponses auprès de professionnels spécialisés dans le secteur (assureurs, juristes, chefs d'entreprises) pour concrétiser leur futur projet de création.

Mardi 11 mars à la FFB –
7 rue de Vlaminck – 28000 CHARTRES –
02 37 88 30 85 – www.ffb28.ffbatiment.fr

Fédération des Familles Rurales

Ouverture d'une permanence consommation

La fédération des familles Rurales d'Eure-et-Loir ouvre une permanence consommation. Elle est accessible à tous pour l'obtention d'information et aux adhérents pour l'aide au traitement de litige.

Permanence consommation destinée aux particuliers : information générale du lundi au vendredi 9h-12h30 et 14h-17h.

Traitement des litiges sur rendez-vous les vendredis 9h-17h.

Contact :
Familles Rurales d'Eure et Loir -
10 rue Dieudonné Costes - 28000 CHARTRES -
02.45.26.01.30 - fd.eureetloir@famillesrurales.org

L'entreprise du mois : GUELLIER et FILS

« Nous avons un savoir-faire d'artisan »

Installée à Gellainville, la société GUELLIER et FILS, spécialisée dans la découpe de volailles et la fabrication et la vente de produits élaborés à base de viande, est en pleine expansion. Pour faire face à cette activité croissante, elle va se doter d'un outil de production plus moderne, et étoffer ses équipes. Interview de son PDG, Laurent Delaunay.



Laurent Delaunay.

Votre Agglomération : Quelles sont les activités de GUELLIER et FILS ?

Laurent Delaunay : « La société est spécialisée toute l'année dans la transformation de volailles et la fabrication de produits à base de viande (75 références) : pintade au chou, dos de lapin forestier, porc au chorizo, cuisse de poulet au chèvre... De septembre à février, nous sommes également collecteurs et transformateurs de petit et grand gibier sauvage, dont nous écoupons près de 200 tonnes par an, notamment à l'export. Et de mars à septembre, nous confectionnons des brochettes traditionnelles (15 références, 200 tonnes/an). Vous pouvez retrouver partout en France nombre de nos produits dans les rayons boucherie traditionnelle des super et hypermarchés, qui représentent l'essentiel de nos clients. »



VA : Comment travaillez-vous ?

LD : « Nous avons un savoir-faire d'artisan. Et pour cause, en atelier, quasiment tous nos salariés sont issus des métiers de bouche : bouchers, charcutiers, cuisiniers. Nos bouchers découpent la viande à la main, au couteau, nous avons très peu de machines. Quand nous faisons un rôti, la ficelle est mise à la main. Et quand nous préparons nos brochettes, elles sont également cubées à la main, avec des morceaux de viande généreux, des fruits et légumes frais et des mélanges d'épices maison. La fraîcheur est garantie puisque nous ne produisons qu'à la commande. »



VA : Comment se porte votre activité, et quels sont vos projets ?

LD : « Quand j'ai repris la société en 2005, l'objectif était de la moderniser en termes de développement produits, de conditionnement, d'informatique, de sécurité et de qualité alimentaire, de méthodes commerciales... Depuis, l'activité est en croissance de 10 à 15% par an, avec un chiffre d'affaires de près de 6 millions d'euros, et cela s'est accéléré en 2010 avec le lancement du site de vente en ligne carrédeboeuf.com, dont GUELLIER est le fournisseur exclusif (voir encadré). Nous nous lançons donc, dès le mois d'avril, dans une extension et une modernisation de notre outil de production à Gellainville. Une dizaine de personnes devraient être recrutées à cette occasion (production, conditionnement, préparation de commandes...). Nous sommes aujourd'hui 27 salariés permanents, près de 60 en saison estivale avec l'activité brochettes. »



GUELLIER et FILS
4 avenue Gustave Eiffel –
28630 GELLAINVILLE
02 37 34 06 60 –
contact@leguelier.fr



La recette à succès de Carré de boeuf.com

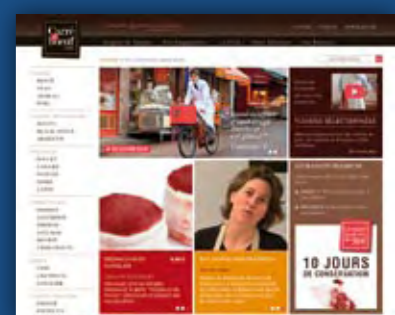
Lancé en 2010 par Laurent Delaunay et Christophe Pied, Carré de boeuf.com est un site de vente en ligne de viande, de charcuterie et de plats préparés à base de viande, destiné aux particuliers.

Comptant plus de 200 références, le site permet d'être livré, en France, le jour même à Paris et région parisienne et le lendemain partout ailleurs, via des colis réfrigérés. La viande est conditionnée sous vide (conservation jusqu'à 10 jours). La société de Laurent Delaunay GUELLIER est le fournisseur exclusif du site, qui compte déjà 15 000 clients actifs, pour un chiffre d'affaires de près de 3 millions d'euros par an.

Le site a obtenu le 27 janvier dernier l'IMC* Award e-commerce.

*Internet Managers Club

En savoir plus : www.carrédeboeuf.com



A Lucé L'Art des ongles, stylisme ongulair

Après près de deux ans d'activité en déplacement à domicile, Sophie Hache s'est récemment installée à Lucé, sous l'enseigne *L'Art des ongles*, dans les locaux de l'Institut Ambre Beauté. « *Avoir pignon sur rue permet d'être mieux installée, de disposer de plus de matériel et d'avoir une offre de produits de décoration plus étendue.* » Styliste ongulair, elle propose différentes prestations de mise en beauté des ongles. « *Il peut s'agir de pose de capsule sur l'ongle, mais aussi de pose de chablon, avec gel, ce qui permet de créer un ongle sur l'ongle naturel et de le modeler à la forme souhaitée, ou encore de création d'ongle en résine, sur demande.* » Sophie Hache dispose d'une large palette pour décorer vos ongles : peinture fine, aquarelle, stickers...



L'Art des ongles – Institut Ambre Beauté – 131 rue de la République – 28110 LUCE – 06 89 90 26 96 – www.facebook.com/lartdesongles28/ / www.my-microsite.com/lartdesongles28/ Sur rendez-vous : jeudi, vendredi et samedi de 9h30 à 12h et de 13h à 18h.

MediaZ Communication



Une communication simple, efficace et rapide

Anthony Brière a récemment créé à Chartres MediaZ Communication. Cet infographiste est notamment spécialisé dans la création de sites Internet de tous types (du site vitrine de quelques pages au site avancé multi-rubriques, en passant par le site de vente en ligne...) et la communication « print », sur tous types de supports imprimés (flyer, carte de visite, bache extérieure, affiche, plaquette...). « *Ma polyvalence et mon statut d'auto-entrepreneur me permettent de consacrer le temps nécessaire à chaque projet, pour un résultat efficace, rapide et à moindre frais. L'objectif étant de pouvoir toucher de petites structures qui souhaitent se lancer et se développer et qui pourraient hésiter à pousser la porte d'une grosse agence de com'.* »

Il propose aussi des formations permettant de se familiariser avec les principaux logiciels informatiques et les réseaux sociaux.

MEDIAZ COMMUNICATION
Anthony Brière – 28000 CHARTRES – 07 81 66 89 96 – www.mediaz-communication.fr – contact@mediaz-communication.fr

Assurance, prévoyance, épargne, santé, banque

Une nouvelle agence AXA à Chartres

Jérôme Popot a ouvert en novembre dernier une agence AXA place Châtelet, à Chartres. A cette occasion, un emploi a été créé, occupé par sa collaboratrice, Géraldine Marand.

Agent général, Jérôme Popot propose tous les produits AXA. « *Nos activités touchent à tous les métiers de l'assurance, de la prévoyance, de l'épargne, de la santé et de la banque,*

via Axa Banque, explique Jérôme Popot. *Nous nous adressons à tous les publics : particuliers, professions libérales, entreprises, associations et collectivités.* »

La nouvelle équipe, disponible du lundi après-midi au samedi matin, met en avant ses atouts : relation singulière avec ses clients, relation de confiance sur la durée, confidentialité et réactivité.



Jérôme Popot – Agent général d'assurance Axa France – 6 Ter place Châtelet – 28000 CHARTRES – 02 37 36 23 10 – agence.popot@axa.fr – www.axa.fr – Ouvert lundi de 14h à 18h ; mardi, mercredi, jeudi, vendredi de 9h à 12h30 et de 14h à 18h ; samedi de 9h à 12h.

A Mignières



2FA : fabrication et pose de façades aluminium vitrées

Créée en 2007 à Thivars par Eric Borgioli (il s'agissait alors d'un bureau commercial), la société **2FA** dispose depuis la rentrée 2013 de sa propre unité de production et de nouveaux bureaux, à Mignières. **2FA** est spécialisée dans la fabrication et la pose de façades aluminium vitrées. « *Nous travaillons pour l'industrie, l'ingénierie, les cabinets d'architectes qui conçoivent des bâtiments industriels et tertiaires, les collectivités locales, mais aussi les particuliers,* explique Eric Borgioli. *Nos profilés alu viennent de Lyon, notre miroitier est en Haute-Normandie et nous nous attachons, autant que possible, à nous approvisionner en fermetures et stores dans le département.* »

La décision de construire cette unité, idéalement située à proximité de l'A11, répondait à un besoin d'accompagner le développement de l'activité (+15 à 20% par an depuis 2007, chiffre d'affaires de 1,6 millions d'euros en 2013) et d'avoir une meilleure visibilité. 4 emplois ont été créés : 3 en fabrication, 1 en administratif.

2FA – Allée des Artisans – ZA du Bois Gueslin - 28630 MIGNIERES – 02 37 26 48 33 – contact@2fa.fr

Groupe Goulay, auto-école Un simulateur de conduite dernière génération

Dans son auto-école de la rue du Grand Faubourg, à Chartres, Olivier Goulay vient d'investir dans un simulateur de conduite, permettant de former les jeunes conducteurs au maniement d'un véhicule automobile. « *Ce simulateur permet de traiter la première étape de la formation, c'est-à-dire tout ce qui touche à l'installation dans l'habitacle, l'utilisation des commandes, la mise en route du moteur, le démarrage, l'arrêt ainsi que le passage des vitesses. Bref, autant de fonctions qui ne nécessitent pas nécessairement d'être dans un véritable véhicule, et pour lesquels les jeunes conducteurs peuvent avoir des appréhensions. Cette étape passée, on passe ensuite à la conduite sur route.* » Le poste de conduite et

ses trois écrans offrent un réalisme sans précédent. Le logiciel permet de simuler des situations choisies : conduite en ville, sur route, sous la neige, sur verglas, pneus sous-gonflés... « *Cela permet aussi de proposer des séances de perfectionnement aux conducteurs possédant déjà leur permis : conduite de nuit, sous conditions météo difficiles, sensibilisation aux risques routiers...* »

GROUPE GOULAY, auto-école Doublet
70 rue du Grand Faubourg - 28000 CHARTRES – 02 37 21 03 76 – infos@autoecoledoublet.fr – www.autoecoledoublet.fr



" Food truck "

Le Bouge popote : du frais, du fait maison, du goût

Grégory Lecaille et Julien Bidet ont créé en novembre dernier le **Bouge popote**, un food truck (traduisez camion cuisine ou cantine mobile), qui s'installe à jours et heures fixes dans différents points de l'agglomération (voir ci-dessous) pour proposer des plats chauds à emporter. Au menu, l'incontournable burger, mais aussi, chaque semaine, un plat du terroir : tomates farcies, bourguignon, blanquette, sauté de porc, poisson en papillote, etc. et des desserts. « *Tout est fait maison, avec des produits frais et locaux, notamment les fruits et légumes, la viande, le pain... La malbouffe et les plats préparés, ce n'est pas pour nous, ni pour nos clients !* » Le Bouge popote peut aussi être sollicité pour des cocktails, buffets, banquets, repas de chasse pour 8 à 100 personnes.



LE BOUGE POPOTE – 06 59 26 34 02 – lebougepopote@bbox.fr - A retrouver le mardi midi à Lucé (Arcades); le mercredi midi à Mainvilliers (rond-point Décathlon); le jeudi midi au Coudray (parking In Extenso, ZA Claude Bernard); le vendredi midi à Lucé (Arcades); le samedi midi à Barjouville (parking Foireville). Et chaque soir de spectacle devant le foyer culturel de Lucé. Plus d'infos sur : www.facebook.com/FoodTruckDu28.

A LUCÉ

La précision de la découpe laser

Après l'achat d'une imprimante à plat UV, la société **Chartres Repro** vient de s'équiper d'un LASER CO2 équipé d'une table de 600 x 900 mm. Pascal Arnould et son équipe mettent cette technologie au service de leurs clients pour la réalisation de signalétique sur Plexi, polypropylène ou bois ainsi que sur papier pour la découpe de faire-part, invitation et bristol. Possibilité de marquage antivol sur de nombreux supports, ainsi que de gravure sur verre, PMMA (thermoplastique transparent) et métaux.

« *L'intérêt de cette technologie est de pouvoir donner une grosse plus value à l'ensemble de nos impressions, qu'elles soient sur papier ou supports rigides. La précision de la découpe LASER est vraiment impressionnante.* »

CHARTRES REPRO - 5, rue du Maréchal Leclerc - 28110 LUCE - 02 37 200 162 - www.chartresrepro.fr



A Meslay-le-Grenet



STYLE BOIS : fabrication de bois sur mesure

Jérôme Leray et Stanislas Vannier ont récemment créé **STYLE BOIS**, à Meslay-le-Grenet. Après respectivement 16 ans et 4 ans passés chez un menuisier dans l'agglomération, ils ont décidé de lancer leur propre atelier de fabrication de bois sur mesure : charpentes, escaliers (également en mélange bois et acier), meubles, portes, volets, en bois exotique, chêne, hêtre... Leurs services s'adressent en priorité aux particuliers.

STYLE BOIS - 3 chemin des Carrières - Le Petit Bérou - 28120 MESLAY-LE-GRENET - 07 61 19 78 08.

Mariages, anniversaires, baptêmes ...



Malices & Délices

Anniversaire, mariage, baptême, fête de famille, fête de village, fête d'entreprise, kermesse d'école... Accompagnée de son équipe d'animatrices, Giny encadrera vos enfants pour ces événements. Sa société chartreuse, **Malices & Délices**, propose différentes formules pour créer un espace animation spécialement dédié à vos enfants : sculpture sur ballons, magie, jeux en extérieur, coloriage, shooting photo avec accessoires, danse, créations manuelles... Autant d'activités qui permettent aux enfants de passer un moment festif inoubliable, encadrés par des professionnels, et aux parents de profiter pleinement de l'événement !

MALICES & DELICES - 28000 CHARTRES - giny.malicesetdelices@gmail.com - www.malicesetdelices.com

OSP ORIENTATION, à Chartres

Les clés pour bien préparer son avenir

Elèves de 3^e, lycéens, étudiants, parents... L'orientation peut devenir un véritable problème quand on ne sait pas vers quelle(s) filière(s) se diriger, ni quel(s) métier(s) exercer. « *Mais ce n'est pas une fatalité, et il n'est jamais trop tard pour choisir une voie professionnelle qui nous corresponde vraiment, explique Ludivine Claquin. Un bilan d'orientation, personnalisé et adapté aux besoins de chacun, permet de mieux se connaître et de découvrir un éventail de métiers et de formation en adéquation avec ses intérêts et sa personnalité.* » Après 13 ans d'expérience professionnelle dans l'enseignement, la formation continue, l'insertion et l'orientation scolaire et professionnelle, Ludivine Claquin vient d'ouvrir son cabinet de conseil **OSP ORIENTATION**. Ses expériences pédagogiques et sa connaissance du système éducatif et des métiers lui permettent d'accompagner les jeunes, du collège à l'enseignement supérieur, dans la mise en place de leur projet d'avenir professionnel.



OSP ORIENTATION
39 rue Nicole - 28000 CHARTRES -
02 34 42 60 95 contact@osp-orientation.fr -
Du mardi au samedi de 10h à 18h. Parking privé.

" La Soupe Aux Choux "

La cuisine russe livrée chez vous

La cuisine russe s'invite chez vous, et au bureau, grâce à **La Soupe Aux Choux**, traiteur installé à Chartres. C'est l'occasion, les pieds sous la table, de faire voyager ses papilles et de manger frais et nourrissant avec les traditionnelles soupes, salades composées, raviolis de viande hachée, poivrons farcis, ragoûts de poulet, beignets de filet mignon... « *La fraîcheur est garantie. Nous procédons à la préparation des plats au fur et à mesure des commandes.* »

Le site www.soupechoux.com donne un descriptif très complet de chaque assortiment. Une fois la commande passée on-line ou par téléphone, la livraison, gratuite, peut être effectuée deux heures après dans la zone urbaine de l'Agglomération. Différentes formules de remises sont également proposées sur le site. A découvrir !



LA SOUPE AUX CHOUX
28000 CHARTRES - 06 75 97 00 30 - www.soupechoux.com

A Saint-Georges-sur-Eure



Cécile et Stéphane vous accueillent dans leur nouvelle boucherie-charcuterie

Après 28 ans d'expérience, dont 8 ans en tant que responsable de la Boucherie « Viandes des Halles », sur le parking de Carrefour, Stéphane Baraillon se lance dans un nouveau défi, à Saint-Georges-sur-Eure. Il a ouvert en janvier dernier une nouvelle **boucherie-charcuterie** artisanale. Il mise sur le « *gros potentiel d'un Saint-Georges-sur-Eure qui bouge et des villages voisins* » pour faire découvrir à ses clients ses produits de qualité (Blonde d'Aquitaine et la Limousine pour le bœuf, volailles de Jouy, porc du Coudray-au-Perche...) et son goût d'innover dans les spécialités (rôtis festifs, paupiettes à la basquaise, au canard à l'orange, à la berrichonne...). Sans oublier, dès le printemps, ses brochettes et saucisses de fabrication maison. A terme, Stéphane souhaite embaucher une personne pour développer une activité traiteur.

BOUCHERIE-CHARCUTERIE chez Stéphane et Cécile
7 rue du Général de Gaulle - 28190 SAINT-PREST
02 37 26 72 39. Ouvert du mardi au samedi
de 8h30 à 12h30 et de 15h30 à 19h30 ;
dimanche de 8h30 à 12h30.



**LE PORTAIL DES
SAVOIR-FAIRE**

**Un site :
100% business, multisectoriel,
simple, fiable, gratuit ...**

JE SOUHAITE

**DÉVELOPPER
mon portefeuille clients
Accroître mon chiffre d'affaires
PROMOUVOIR
mes savoir-faire**



JE SOUHAITE

**TROUVER
Un fournisseur,
Un sous-traitant
Des savoir-faire spécifiques
Un rapport qualité/prix pertinent**



Pour retrouver toutes les offres d'affaires Connectez-vous sur :

www.portail-savoir-faire.fr

Des opportunités d'affaires disponibles en quelques clics !

Depuis début novembre, Chartres métropole déploie sur le département et les départements limitrophes, une large prospection auprès de donneurs d'ordres identifiés. 1 seul objectif : alimenter toute l'année le Portail des Savoir-Faire en offres de business et ainsi contribuer de manière concrète au développement des entreprises locales.

Plusieurs offres d'affaires sont aujourd'hui accessibles sur le site pour tous les sous-traitants et fournisseurs du territoire. En quelques clics, votre entreprise peut découvrir, gratuitement, les annonces disponibles dans différents secteurs d'activités.

Une solution



Les opportunités du mois : Pour y répondre - www.portail-savoir-faire.fr
Contact : 0800 0800 028 - contact@portail-savoir-faire.fr

Usinage

Réalisation de travaux Tournage et Fraisage conventionnel.
Compétences attendues: disponibilité et précision
Fin de consultation : 01/03/2014
Ville du projet : Digny

Fournisseurs mécanique de précision

Pièces mécaniques unitaires / petites séries
Documents attendus : Suivi de réalisation, fiche auto contrôle et rapport de CTRL.
Compétences attendues: Usinages sur tout type de matière (acier, Alu et plastique).
Moyen de production recherché : Fraisage, Tournage, rectification plane/profil/ cylindrique. Usinage dur après trempe.

Fin de consultation : 03/03/2014
Ville du projet : Chartres

Fontaine de dégraissage biodégradable

NETTOYAGE DE PIÈCES MÉCANIQUES
Compétences attendues: PAS D'IMPACT ENVIRONNEMENTAL
Fin de consultation: 31/03/2014
Ville du projet : Mandres-les-Roses

Calibrage de moyens de contrôle

Nous recherchons une société capable de calibrer nos moyens de contrôle industriels une fois par an sur site.
Documents attendus: Explication du savoir faire existant. Organisation.
Compétences attendues: Certification EN 9100 Savoir faire en calibrage de moyens de contrôle (mécanique et électronique).

Enlèvement massicot

MASSICOT MODELE IDEAL
MATÉRIEL LOURD
PREVOIR 6 PERSONNES
POUR ENLEVEMENT
Fin de consultation : 28/02/2014

Palettes bois

Nous aurions besoin de palettes bois dimension 900x1100, 1150x1150 et 900x900
Documents attendus: devis
Compétences attendues: Rapidité, qualité et prix
Fin de consultation : 28/02/2014

La Maison des Entreprises et de l'Emploi - Offres

Consultez l'intégralité de nos offres et postulez sur
www.mee-chartres.fr

Ingenieur Qualité (H/F)

Réf 1488

Rattaché à la Direction Générale, vous accompagnerez notre équipe Recherche et Développement pour l'obtention des certifications requises, notamment dans le secteur médical.

Vos principales missions :

- mettre en place et gérer un système de management de la qualité 13485 pour une équipe R&D, en partenariat avec le SMQ existant ISO 9001 ;
- constituer les dossiers techniques pour marquages CE et FDA 510 K ;
- assurer le suivi des fournisseurs et sous-traitants d'un point de vue qualité ;
- réaliser des audits qualité fournisseurs et sous-traitants ;
- accompagner l'équipe R&D pour la rédaction des documents de conception, l'analyse des risques, ...
- gérer la documentation qualité (Manuel qualité, indicateurs, procédures, instructions, spécifications, formulaires, enregistrements)
- être l'interlocuteur des autorités compétentes ;
- étudier et élaborer les dossiers réglementaires pour la commercialisation de dispositifs médicaux sur les nouveaux marchés (Chine, Brésil, Japon, Canada, Australie, ...).

De formation école d'ingénieur, cursus universitaire ou équivalent, avec spécialisation en biotechnologie, biomédical ou biomécanique, vous avez déjà mis en place un système qualité développement et production (ISO 9001 ou 13485). La maîtrise de l'anglais est exigée (audits FDA en anglais).

Acheteur H/F

Réf 1499

Vous aurez principalement pour missions :

- traitement des achats courants (demandes d'achats fournitures courantes, services et travaux simples, courants ou ponctuels),
- consultation des fournisseurs (recherche de fournisseurs, demandes d'offres, étude et analyse des offres, comparaisons, négociations, propositions motivées de sélections des fournisseurs),
- préparation des commandes à passer,

- traitement et suivi des litiges (avec les fournisseurs et à l'interne),

- organisation/réception des visites et démonstrations fournisseurs,
- demandes d'échantillons et préparation des validations techniques, suivi du référentiel technique,
- mise à jour et étoffement de la documentation fournisseurs,
- optimisation des modalités d'achats,
- états statistiques.
- encadrement du poste d'aide-acheteur en lien avec le chef de service

Diplômé d'un Bac Pro jusqu'à Bac + 2, vous disposez d'une expérience confirmée en achats de préférence électriques, techniques et industriels. Vous possédez des capacités de négociation, La connaissance de l'offre marché (fournisseurs, produits), de son fonctionnement et de son évolution technique.

Conseiller création d'entreprises junior H/F

Réf 1491

Vos missions :

- accompagnement à la création et au développement d'entreprises : détecter, accueillir, informer et orienter les créateurs d'entreprises innovantes, définir un parcours d'accompagnement et le mettre en œuvre en relation étroite avec les experts et réseaux professionnels partenaires,
- suivi des projets : coaching, validation, accompagnement des créateurs et entrepreneurs dans la réalisation de leur chiffre d'affaires, la validation des étapes de faisabilité et de développement, la stratégie et la gestion avant la création, le business plan, puis le financement,
- implication directe dans la professionnalisation de nos pratiques d'accompagnement ainsi que dans l'évolution de notre structure d'ingénierie de projets,
- mise en place et suivi d'actions type concours à la création, participation aux salons, relations avec les autres acteurs de la création en région, suivi des projets à l'international,
- mise en place d'actions collectives, de la communication,

- Participation aux actions de prospection et de sensibilisation à la création d'entreprises, au sein des universités, grandes écoles et centres de recherche,

- veille économique dans les domaines innovants, - organisation et animation des actions transversales telles que des enquêtes économiques, rapports ou des rencontres et des animations collectives, - mobilisation des compétences internes et externes pour organiser et suivre les actions.

Formation Bac + 5 type ingénieur généraliste, école de commerce, vous possédez 3 à 5 ans d'expérience ou double compétence gestion/technique.

Chargé d'affaires grands comptes H/F

Réf 1497

Pour un fournisseur et distributeur d'électricité et gaz, rattaché à la direction commerciale, vous êtes garant du suivi et de l'évolution du portefeuille clients/grands comptes (environ 400 comptes du secteur tertiaire, industrielle ou collectivités locales). Vous aurez pour principales missions :

- suivre et analyser les « mouvements » énergétiques et les principaux indicateurs de gestion pour chacun des clients ;
- en étroite collaboration avec le Directeur commercial, concevoir la stratégie commerciale de chaque offre et piloter les négociations auprès de chaque client et/ou prospect ;
- être porteur de l'offre commerciale auprès de la clientèle existante mais aussi de nouveaux prospects ;
- identifier pour chacun de ses clients et/ou prospects tout besoin potentiel permettant d'élargir l'offre de services ;
- assurer un reporting régulier à sa direction sur son plan d'action commerciale, actions engagées et résultats obtenus...

Vous disposez d'une formation supérieure à dominante technique et/ou commerciale (Bac+2 ou Licence) et d'une expérience confirmée dans la vente de fournitures, d'équipements et/ou de services spécialisés dans le domaine de la gestion des fluides (électricité, climatisation...) auprès d'une clientèle industrielle, tertiaire ou de collectivités locales.

La Maison des Entreprises et de l'Emploi de l'Agglomération Chartreuse

Au **cœur** de **l'emploi** et des **entreprises locales**

13 place des Halles
28000 Chartres

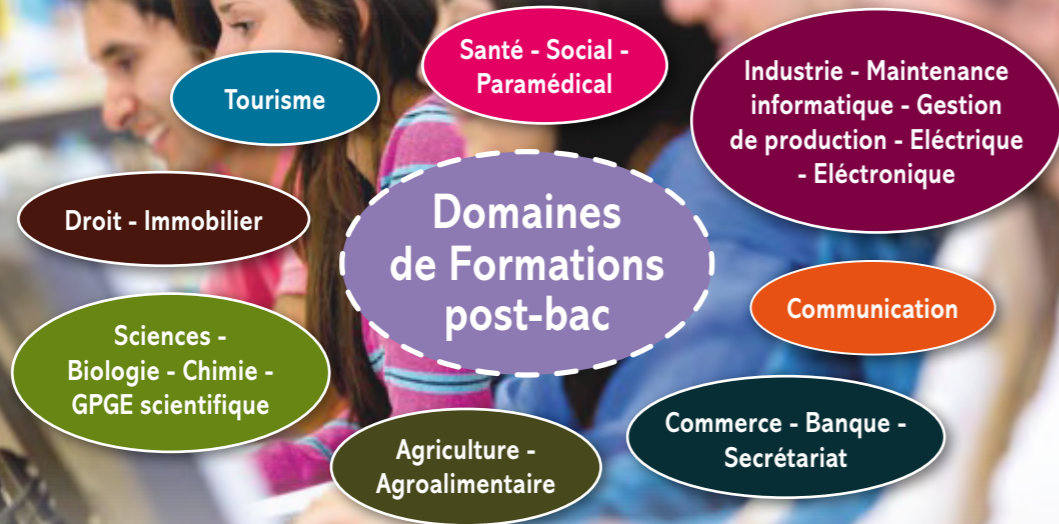
Tél. : 02 37 91 43 80
Fax : 02 37 91 36 39

Site Internet :
www.mee-chartres.fr

Préparer ses futures études dans l'agglomération

Comme tous les ans, la période des inscriptions aux écoles supérieures est ouverte sur le site national « Admission post-bac » (www.admission-postbac.fr). Les futurs étudiants doivent formuler leurs vœux en ligne jusqu'au 20 mars afin d'intégrer une première année d'études supérieures à la rentrée 2014.

A travers cet article, Votre Agglo vous guide dans vos choix d'orientation en vous présentant le panorama des formations post-bac disponibles dans l'agglomération.



DROIT

- Capacité en droit
- Pôle universitaire d'Eure et Loir

IMMOBILIER

- BTS profession immobilière en alternance et initial
- EFAGRIR

COMMUNICATION

- Bachelor marketing et développement commercial
- Campus de la CCI

TOURISME

- BTS Tourisme
- EFAGRIR

BIOLOGIE

- Licence de biologie
- Pôle universitaire d'Eure-et-Loir
- Licence Valorisation des ressources végétales
- Pôle universitaire d'Eure-et-Loir
- Licence professionnelle BAIA Biotechnologies Appliquées aux Industries des Agrosources
- Campus de la CCI

CHIMIE

- BTS chimie
- Lycée privé Notre-Dame

CLASSES PREPARATOIRES AUX GRANDES ECOLES

- MPSI-MP : Mathématiques / Physique
- Lycée Marceau
- PCSI-PC : Physique / Chimie
- Lycée Marceau

AGRICULTURE

- BTS ACSE analyse et conduite de système d'exploitation
- LEGTA
- BTS Agricole Technico-commercial
- LEGTA

AGROALIMENTAIRE

- BTS science et technologie des aliments
- LEGTA
- EFAGRIR

COMMERCE

- BTS commerce international
- Campus de la CCI
- Lycée Sylvia Monfort
- BTS négociation et relation client
- Lycée Fulbert
- Campus de la CCI
- BTS MUC Management des unités commerciales
- Lycée Fulbert
- Lycée Sylvia Monfort
- Campus de la CCI en alternance

LOGISTIQUE

- Licence professionnelle LOGA organisation et gestion des achats
- IUT Chartres
- DUT Gestion logistique et transport
- IUT Chartres

BANQUE

- BTS Banque
- Campus de la CCI

SECRETARIAT

- BTS assistant gestion PME-PMI
- Lycée privé Notre-Dame
- Campus de la CCI
- BTS assistant de manager
- Campus de la CCI
- Lycée Sylvia Monfort

ECO-GESTION

- BTS CGO comptabilité et gestion des organisations
- Lycée Fulbert
- Lycée Sylvia Monfort
- EFAGRIR
- DCG Diplôme de comptabilité et de gestion
- EFAGRIR
- ESM-A Ecole supérieur de management en alternance
- Campus CCI

PARAMEDICAL

- Diplôme d'état infirmier
- IFSI Chartres
- Diplôme d'état d'aide soignant
- IFSI Chartres

ENFANCE

- Formation des Maîtres (Master MEEFA)
- ESPE

SOCIAL

- BTS économie sociale familiale
- Lycée Jehan de Beauce

ELECTROTECHNIQUE

- BTS ELK électrotechnique
- Jehan de Beauce
- DUT GEII génie électrique et informatique industrielle
- IUT Chartres
- Licence professionnelle MEER maîtrise de l'énergie et des énergies renouvelables
- IUT Chartres

GESTION DE PRODUCTION

- Licence professionnelle MCUP Management et conduite d'unité de production
- IUT Chartres

INFORMATIQUE

- BTS SIO service informatique et organisation
- Lycée Fulbert

MAINTENANCE

- DUT GIM génie industriel et maintenance
- IUT Chartres
- BTS IMP Industrie des produits mécaniques
- Lycée Jehan de Beauce

- BTS SPSSS service et prestation du secteur sanitaire
- Lycée Jehan de Beauce

Dossier réalisé par Apolline Astruc.

Les dates clés :

- Du 20 janvier au 20 mars : Inscription et saisie des vœux sur le portail
- 2 avril : date limite de validation des vœux sur le portail et d'envoi des dossiers papier
- Du 6 au 9 mai : accusé de réception des dossiers destinés aux établissements d'études supérieures
- Du 20 janvier au 10 juin : possibilité de modification de l'ordre des vœux
- Du 23 juin au 27 juin : première phase d'admission
- Demande de bourse et/ou de logement : Entre le 15 Janvier et le 30 avril sur le site du CROUS de l'académie où vous êtes scolarisé(e).

Liens utiles :

- Capacité en droit : www.univ-orleans.fr
- Efagrir : www.efagrir.com
- CCI : www.cci28.fr
- Lycée Jehan de Beauce : lyc-jehan-de-beauce-chartres.tice.ac-orleans-tours.fr
- IUT : www.univ-orleans.fr/iut-chartres/
- Lycée Fulbert : www.lyceefulbert.fr
- IFSI : <http://www.leameos.fr/sites/ifsichartres/ifsiportail/index.php/>

Pole universitaire Chartres : www.univ-orleans.fr

- Lycée Notre Dame : www.ind-chartres.fr
- Lycée Marceau : www.lycée-marceau.com
- Lycée Silvia Monfort : <http://lyc-silvia-monfort-luisant.tice.ac-orleans-tours.fr/>
- LEGTA : www.legta.chartres.educagri.fr
- ESPE : <http://www.univ-orleans.fr/iufm/centre-de-formation-de-chartres>

Plus d'informations : www.chartres-metropole.fr rubrique dynamique/Vie étudiante.

Téléchargez le Guide **Orientation Formation Emploi** de l'Agglomération sur : www.mee-chartres.fr/espace-orientation-et-formation/

Un « bon Plan » Lecture qui séduit les enseignants de l'agglo

La médiathèque de Chartres l'Apostrophe propose un service de prêt d'ouvrages en séries aux enseignants de Chartres et de l'agglomération.



Le Plan Lecture en chiffres

A ce jour, le fonds est constitué d'environ 4200 livres :

- **cycle 1** : 19 ensembles d'albums et de contes sur des thématiques variées (300 livres) ;
- **cycle 2** : 48 séries en 30 ou 15 exemplaires de premières lectures, contes et albums (900 livres) ;
- **cycle 3** : 126 séries en 30, 15 ou 6 exemplaires de romans, contes, albums, poésie, théâtre et bandes dessinées (3000 livres).

Le « Plan Lecture » est un service gratuit de prêt de livres à destination des enseignants. Etabli en partenariat avec l'Education nationale, le Plan Lecture est constitué d'un ensemble de séries en 30 et 15 exemplaires de romans, contes, poésie, théâtre, albums et bandes dessinées, choisis dans les listes officielles de littérature de jeunesse de l'Education nationale pour les cycles 3, 2 et 1 (maternelle et primaire). L'objectif est de permettre l'étude et la lecture en classe d'œuvres de littérature de jeunesse.

Créé en 2004 à l'initiative de la ville de Chartres, ce service était alors destiné aux seuls enseignants des écoles élémentaires chartraises. En septembre 2011, la ville de Chartres a élargi le Plan Lecture aux écoles de l'Agglomération chartraine et depuis septembre 2013 il s'adresse désormais aux enseignants des 3 cycles des 47 communes de l'Agglomération chartraine, soit 92 écoles.

Depuis, il connaît un succès grandissant auprès des enseignants. « Le Plan Lecture est un service qui fonc-

tionne bien et on constate, depuis son élargissement aux enseignants de l'agglomération chartraine, une hausse progressive des prêts et un intérêt toujours croissant des enseignants du cycle 3, observe Catherine Merlin, directrice des bibliothèques et des archives de Chartres. 5480 prêts ont été effectués au cours de l'année scolaire 2010-2011, 6932 en 2012-2013. Nous avons enregistré 7145 prêts en 2012-2013, et 95 enseignants inscrits : 54 de Chartres, 39 des autres communes de Chartres métropole. »

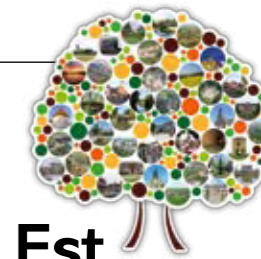
Le premier trimestre 2013-2014 confirme l'engouement, avec des prêts en hausse (+490 par rapport au premier trimestre 2012-2013) et déjà 71 enseignants inscrits : 39 à Chartres et 32 hors Chartres.



Contact et infos :
Médiathèque l'Apostrophe
Bd Maurice Viollette -
Tel 02 37 23 42 00 -
www.bm-chartres.fr

Fonds disponible à la bibliothèque Louis-Aragon (la Madeleine) à partir de la rentrée scolaire 2014 -
Tel 02 37 88 45 20

Photos : Guillermo Osorio

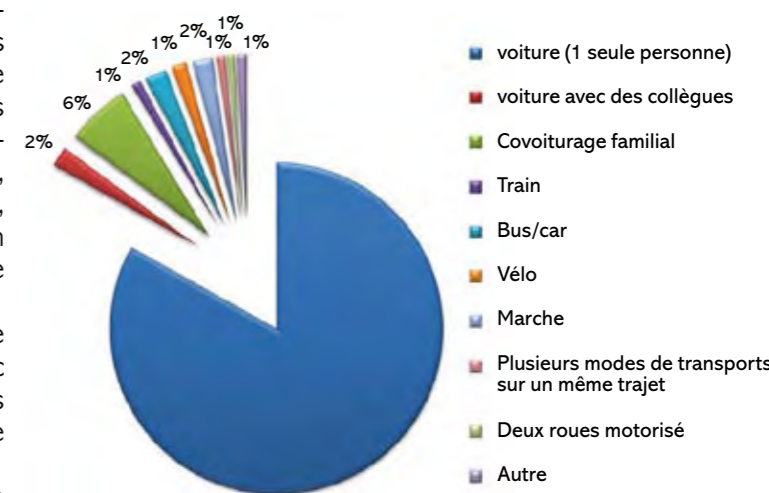


Un « Plan de Déplacements Inter-Entreprises » pour la ZA Chartres Est.

Chartres métropole s'est associée à la Chambre de Commerce et d'Industrie pour étudier les déplacements des salariés entre leur domicile et leur lieu de travail. Une étude a débuté en septembre 2013 dans la zone d'activités « Chartres Est ». Les salariés de 14 entreprises volontaires (5sur5, Captusite, CCI, Coty, Delage et Couliou, GFP, Géode, Groupama, Guerlain, Hôpitaux de Chartres, Isabelle Guerin, Lamirault, MMA, Puig) ont répondu à un questionnaire qui a permis de dresser un diagnostic de leurs habitudes en matière de mobilité.

Les premiers résultats montrent que la voiture individuelle est le mode de transport privilégié des salariés, avec 83 % de part modale. La marche, le vélo, les transports en commun et le covoiturage sont loin derrière, avec entre 1 % et 2 % de part modale.

Cependant, les salariés interrogés sont prêts à faire évoluer leur comportement. Pas moins de 33 % seraient volontaires pour pratiquer le covoiturage entre collègues. Différentes actions peuvent être mises en place, comme la création d'aires de covoiturage dans l'agglomération, l'utilisation d'une plateforme internet de covoiturage ou l'instauration de places de parking réservées aux covoitureurs.



Afin de définir plus en détail les contours des actions à mettre en place dans cette zone d'activités, les entreprises et les organismes invités se réuniront durant l'année 2014 pour échanger sur des thématiques telles que le covoiturage, les transports en commun, ou la marche et le vélo.

Cheminements mixtes dans les zones d'activités de l'agglo.

Pour encourager la pratique de la marche et du vélo, notamment pour les déplacements domicile-travail, Chartres métropole prend les devants en créant des aménagements mixtes dans les zones d'activités de l'agglomération.

Un premier projet situé dans le parc de Gellainville consiste en la création d'un chemin mixte (vélos et piétons) de 300 mètres, le long de l'avenue Gustave Eiffel. A terme l'objectif est de relier la RN 154 au parc du Jardin d'entreprises, à Chartres.

Un second projet est en cours de réalisation. Il s'agit de sécuriser le chemin des piétons et des deux roues non motorisées le long de la RD 24, entre le giratoire de la Mare au Moines et celui de l'avenue Nicolas Conté. Les usagers pourront emprunter ce nouvel itinéraire à compter du mois d'avril 2014.



L'Eco-geste du mois : utilisez des néons !

Les néons ont des performances similaires, voire supérieures, à celles des ampoules économiques. Ils ont beaucoup évolué ces dernières années. Ils existent en diverses tailles et coloris, et leur lumière s'est réchauffée. Vous pouvez les utiliser comme éclairage d'appoint, par exemple dans la cuisine, la salle de bain, le garage, la remise, les caves, etc.

Suivant le type de néon choisi vous pourrez réduire de 20 % de la consommation du néon et augmenter sa durée de vie jusqu'à 50 % !

Empiriques, charlatans et autres médocastres au temps jadis ...

Pour lutter contre la rage, la gale, les scrofules et autres écrouelles, nos ancêtres en pays chartrain avaient fréquemment recours aux « talents » de guérisseurs, rebouteux et aux décoctions étranges...

Alors que nous bénéficions, aujourd'hui, d'une médecine de pointe, il faut nous reporter à une époque où florissaient des pratiques empiriques et charlatanesques pour mesurer les progrès accomplis. Gloser sur la crédulité de nos ancêtres serait aussi vain que facile, car on ignorerait le contexte dans lequel ils ont vécu. A cet égard, force est de constater que guérisseurs, « rebouteux » et « toucheux » n'ont pas disparu en Pays beauceron. Par conséquent, soyons humbles et bienveillants dans nos jugements de valeur sur ces pratiques d'un autre temps. Totalement démunie face à la maladie, l'humanité souffrante devait trouver des parades qui, certes, nous paraissent inappropriées de nos jours.



La fabrication à la chaîne de cercueils est adaptée à la mortalité provoquée, entre autre, par la grande peste du milieu du XIV^e siècle. L'imagerie médiévale utilise souvent ce genre de raccourci.

Fientes de chèvre bouillies dans du vinaigre pour lutter contre la rage...

Ainsi, pour lutter contre la rage, très répandue autrefois en Beauce chartraine, deux méthodes étaient proposées : soit invoquer par la prière Saint-Lazare en l'église de Lèves



Cette belle peinture nous décrit la situation des pestiférés pris en charge dans les hôtels-Dieu. La présence des bubons sur la peau confirme le diagnostic de la pathologie. Au Moyen âge, on mettait plusieurs malades par lit, quel que soit le sexe... C'est bien-plus tard qu'hommes et femmes seront séparés.

ou Saint-Denis à Champhol (c'était la méthode douce...), soit appliquer sur la plaie une mixture à base de poudre d'écrevisses brûlées, délayée dans du vin... On pouvait, également, appliquer des fientes de chèvre bouillies dans du vinaigre. D'autres préconisaient de mettre des poils du chien enragé sur la plaie ! Mais une autre technique était aussi à l'honneur pour traiter la rage et bien d'autres affections : l'application d'un fer rouge sur les blessures. A cette occasion, le maréchal-ferrant était impliqué dans le protocole thérapeutique... A Coltainville, la femme Robillard était réputée pour guérir les malheureux enrégés. A Prunay-le-Gillon, un certain Lenormand prétendait soigner les phlegmons, le feu de Saint-Antoine, la gale, le charbon, et « les maux d'aventure de toute espèce » (!). Un homme protéiforme en quelque sorte ! Avant de clore sur l'hydrophobie (on usait de ce signe clinique inhérent à la rage pour parler de la maladie), on peut évoquer le cas d'un dénommé Fauconnet qui exerçait ses talents au Pont-Tranchefêtu mais, disait-on, le risque était grand pour ses patients de devenir fou !

Une « eau magnétisée » aux vertus multiples

Contre les scrofules et autres écrouelles (adénites tuberculeuses), Le Journal de Chartres de 1864 rapportait le traitement suivant : « **ne pas manger de choux, de chair**



improbables, etc. allaient laisser la place à la science médicale. Louis Pasteur, dont les recherches furent déterminantes dans le traitement de la rage et dans la prévention de la maladie du charbon, fut un des artisans de cette heureuse évolution. N'oublions pas qu'il fit ses travaux en Pays chartrain (Saint-Germain-la-Gâtine, Barjouville).

Léproseries au « Grand Beaulieu », à Saint-Georges et Dammarie

salée, d'anguilles, de tanches, de barbeaux, ni chèvres ni canes... »

Par ailleurs, les rois de France guérissaient aussi les écrouelles par apposition des mains sur les lésions, tout en prononçant ces paroles magiques : « **le Roi te touche, Dieu te guérisse.** » Rappelons qu'Henri III, qui vint souvent à Chartres et logea dans la maison canoniale en face de la cathédrale, était connu pour ses talents de guérisseur d'écrouelles.

Au XVIII^e siècle, les Chartrains tombèrent sous le charme d'un certain Mesmer qui sévit dans toute l'Europe avec son « baquet magnétique », producteur d'eau magnétisée aux vertus multiples. De même un Italien, Saqui, s'installa à Chartres pour y vendre sa « panacée universelle » qui, comme le pléonisme l'indique, guérissait toutes les maladies ! Toujours dans notre bonne ville, la famille David fit fortune, de génération en génération, en vendant un onguent à base de graisse de porc, de poix, avec un soupçon de térébenthine, pour soigner le charbon, dont les moutons, nombreux alors en Beauce, étaient le vecteur de contagion. En cette fin de XVIII^e siècle, les édiles chartrains tentèrent de mettre un terme aux activités frauduleuses du sieur Saqui (et consorts !).

Pasteur en pays chartrain

L'apparition lente et progressive des journaux favorisait l'activité des charlatans de tout poil qui faisaient leur publicité dans les gazettes. Par exemple, rue du Bois-Merrain, à Chartres, le tapissier Debosve revendiquait par voie de presse le droit d'être reconnu comme un bon « médecin aux urines ». Ses traitements étaient à base de décoctions d'herbes plus ou moins mystérieuses. De nos jours, on parlerait sûrement de phytothérapie. Au siècle des Lumières, le temps de la science allait progresser, sans cependant éradiquer complètement les anciennes pratiques. Mais, petit à petit, la graisse de pendu (eh oui ! il n'y avait pas que la corde qui avait des propriétés thérapeutiques !), la cautérisation au fer rouge, l'usage de potions

Localement, des lieux rappellent d'anciennes pathologies endémiques à la période médiévale ; la lèpre y figurait évidemment en bonne place. De nombreuses léproseries recueillaient ces malheureux que l'on voulait cacher à la vue de leurs contemporains. La plus connue fut, incontestablement, la léproserie du Grand Beaulieu (située au carrefour de l'actuelle rocade et de la N154). Mais de plus modestes paroisses, comme Saint-Georges-sur-Eure ou Dammarie, eurent leur léproserie. Au terme de cette rapide évocation d'une médecine à jamais révolue, soyons indulgents et ne rions pas de ces thérapies d'un autre âge car, comme l'a dit un illustre inconnu, « **on aura beau labourer le champ des préjugés, il en surgira toujours quelques plantes folles.** »

Michel BRICE



Le triomphe de la mort...

Vidéos, infos pratiques, projets...

www.chartres-metropole.fr

Le site internet de Chartres métropole



Retrouvez Chartres métropole sur facebook

Cette page a vocation à fédérer tous les habitants des 47 communes de Chartres métropole, autour d'une plateforme d'échange et de partage vivante. En rejoignant la page facebook de Chartres métropole, retrouvez notamment chaque jour l'actualité culturelle, économique, institutionnelle et sportive de votre agglomération !

Alors, rejoignez la communauté Chartres métropole !
www.facebook.com/pages/Chartres-Metropole/234323663383881



Agenda

Sortir dans l'agglo

Action Danse avec les solistes de l'Opéra de Paris, samedi 22 mars à 20h30, au Théâtre de Chartres

Le 14 mars à Lèves

TIENS-TOI DROIT !!!



Enfant, nous l'avons tous entendue, en classe ou ailleurs, cette phrase impérative « tiens-toi droit ! », elle a inspiré la chorégraphe Claire Jenny, elle a su en jouer. Avec elle, la danse n'est jamais catégorique et prend plutôt la tournure d'une confiance glissée à l'oreille. Les enfants pour qui les jeux de corps des cours de récréation n'ont plus de secret ne s'y trompent pas et reconnaissent dans les tourbillons, les équilibres et les chutes pour rire des trois interprètes, leurs propres envies à s'élancer et à trouver son espace à partager.

Touche à tout, Chairs de femmes, les pièces de Claire Jenny parlent du corps et de ses représentations, de la technologie et du progrès qui ont entraîné de nombreuses évolutions dans le mouvement. Face à la mécanisation des corps, l'artiste interroge nos capacités physiques et nos capacités d'adaptation. Ses interrogations la conduisent à travailler sur scène, dans les cours d'école et dans les prisons. Car pouvoir travailler finement les liens entre créations de spectacles et rencontres avec les publics est au cœur du projet artistique de cette chorégraphe.

Un spectacle étonnant, drôle et tellement vivant que l'on pourrait bientôt entendre dans les classes « Toi ! danse ! ».



De 6 à 11 ans
Théâtre et danse jeune public
le 14 mars 2014 - De Claire Jenny
Espace Soutine - Lèves - 02 37 21 68 71



MULTI - ARTS DES FANTASIES D'ORPHÉE - 2^{ÈME} ÉDITION
Exposition
Du 1/03/2014 au 9/03/2014
Collégiale Saint-André

ECLAIRS AU CHOCOLAT ET AU CAFÉ
Atelier gourmand pour adulte
1/03/2014 - 14h30
Office du Tourisme
02 37 18 26 23
resa@otchartres.fr

RACONTE-MOI L'HISTOIRE DE CHARTRES
Visite théâtralisée pour enfants
1/03/2014 - 14h30
Rdv à l'office du Tourisme
02 37 18 26 26
info@otchartres.fr

PRINCE IGOR - METROPOLITAN OPERA
Retransmission d'un opéra en direct de New York
1/03/2014 à 18h
Cinéma Les Enfants du Paradis
02 37 88 19 30
www.cineparadis.fr

ORCHESTRE D'HARMONIE D'EURE-ET-LOIR
Concert
2/03/2014 - 16h
Salle André Malraux - Luisant
02 37 91 09 75
www.luisant.fr

LES MÉTIERS DE L'ARTISANAT
Atelier informations
3/03/2014 - 14h30
Bureau d'Information Jeunesse - Chartres
02 37 23 42 32
Bij28@ville-chartres.fr

LES MÉTIERS DU BÂTIMENT
Atelier informations
5/03/2014 - 14h30
Bureau d'Information Jeunesse - Chartres
02 37 23 42 32
Bij28@ville-chartres.fr

L'HISTOIRE DE L'AVIATION MILITAIRE EN Eure-et-Loir DES ORIGINES À 1945
Conférence
8/03/2014 - 14h30
Par Jean-Pierre Defieux - Aéroclub d'Eure-et-Loir
Office du Tourisme
02 37 18 26 26
info(at)otchartres.fr

LILI MARLEEN, LA VIE DÉCHIRÉE D'UNE CHANTEUSE DE CABARET
Ciné-Clap
11/03/2014 - 20h30
Médiathèque l'Apostrophe
02 37 28 28 87
cineclap@wanadoo.fr

COMME S'IL EN PLEUVAIT
Théâtre
Avec Pierre Arditi
11/03/2014 - 20h30
Théâtre de Chartres
02 37 23 42 79
billetterie@theatredechartres.fr

LES MÉTIERS DE L'ANIMATION ET DU SPORT
Atelier informations
12/03/2014 - 14h30
Bureau d'Information Jeunesse - Chartres
02 37 23 42 32
Bij28@ville-chartres.fr

CAP MONDE - ETHIOPIE
Film documentaire
13/03/2014 - 14h30
Salle André Malraux - Luisant
02 37 91 09 75
www.luisant.fr

LAURENT BERETTA
Illusionniste et danseur
14/03/2014 - 20h30
Centre culturel - Lucé

TIENS-TOI DROIT!!!
Théâtre et danse jeune public
14/03/2014
De Claire Jenny
Espace Soutine - Lèves
02 37 21 68 71
espacesoutine@wanadoo.fr

UN VIVANT, UN POÈTE, UN MORT, UN CHIEN
Poésie rock
14 et 15/03/2014 - 20h30
Théâtre du Seuil - Chartres
02 37 36 89 30
www.theatreduseuil.com

A VOL D'OISEAU ÇA FAIT COMBIEN ?
Comédie
14 et 15/03/2014 - 21h
Théâtre Portail Sud - Chartres
02 37 36 33 06
info@theatreportailsud.com

PINOK ET BARBIE
Théâtre
De Jean-Claude Grumberg
Les 14, 15, 21 et 22/03/2014 à 20h30
Le 23/03/2014 à 15h
Théâtre La Vaillante - Mainvilliers
07 81 64 56 25
theatrelavaillante@free.fr

RENCONTRE AVEC IGOR KONAK
Vernissage d'exposition
15 / 03 / 2014 - 19h
Théâtre de Poche - Chartres
02 37 33 02 10
www.tep28.com

CHARTRES, LES 3 ÉGLISES : LE SIÈCLE ET LA RÈGLE
Visite guidée de la Collégiale St-André, l'église St-Pierre et l'église St-Aignan.
15/03/2014 - 14h30
Rdv à l'office du Tourisme
02 37 18 26 26
info@otchartres.fr

WERTHER - METROPOLITAN OPERA
Retransmission d'un opéra en direct de New York
15/03/2014 - 17h45
Cinéma Les Enfants du Paradis
02 37 88 19 30
www.cineparadis.fr

AU TEMPS DES IMPRESSIONNISTES
Musique classique
Pierné, Roussel, Schmitt, Debussy et Ravel
15/03/2014 - 20h30
Théâtre de Chartres
02 37 23 42 79
billetterie@theatredechartres.fr

Le 21 février à Luisant

LE RÊVE DE MONSIEUR JAZZ

Un spectacle riche et enlevé à la recherche de l'essence même du jazz.

Dans son laboratoire, Monsieur Jazz aidé par ses deux assistants, Monsieur Swing et Monsieur World, tente jour après jour de comprendre en quoi le jazz n'est pas une musique comme les autres. Ses échecs successifs l'ont rendu aigri et fort irritable et l'ont même poussé à détester toutes les musiques !

Lassé par ses nombreuses expériences sans résultat, il décide d'aller à la rencontre de l'histoire du jazz. Tous les moyens sont alors bons : retour dans le temps, potions magiques, hypnose... et à force d'expériences et grâce au concours de ses assistants, il s'aperçoit que la solution ne peut venir que de lui-même et de sa capacité à imaginer et à créer. Enfin libéré de toute contrainte, il va pouvoir exprimer son amour sans limites de la musique.



Servi par les musiciens de Mystère Trio qui pratiquent depuis quinze ans un jazz métissé entre swing manouche et musiques du monde, ce spectacle, porté par une mise en scène efficace, est un véritable voyage musical enrichi par la découverte d'instruments aux sonorités exotiques. Vous serez conquis, il ne vous restera qu'à découvrir à 19h le même groupe dans une forme concert pour tous les publics.

Tarifs et renseignements
Concert JMF
le 21 février 2014 - 14h30
Salle André Malraux - Luisant
02 37 91 09 75
www.luisant.fr

TREMLIN MUSICAL FAMILLES RURALES



Les jeunes artistes (14 à 25 ans, tous styles musicaux confondus) sont invités à s'inscrire, avant le 9 mars, au Tremplin musical Familles Rurales.

Prix : se produire le 13 septembre 2014 place des Epars, pour le Congrès départemental des Familles Rurales.

Renseignements et inscriptions : http://www.famillesrurales.org/eure_et_loir/

"RENDEZ-VOUS DES CHINEURS"
ANTIQUITÉS-BROCANTE
4^{ème} Dimanche du mois
Dim. 23 Février CHARTRES
Centre-ville
Place des Epars - Bd Chasles (1h de Paris)
Dim. 23 Mars | Dim. 25 Mai
Dim. 27 Avril | Dim. 22 Juin
Organisation O.H.V.L. : M. PRZYBYLAK
Port : 06 42 37 77 46 - 06 37 80 06 65
ohvl@orange.fr - www.ohvl.net

LE 4^E DIMANCHE DU MOIS, C'EST LE « RENDEZ-VOUS DES CHINEURS »

La Place des Epars et les boulevards de Chartres accueillent, chaque 4^{ème} dimanche du mois, le « Rendez-vous des Chineurs ». Antiquaires et brocanteurs vous y proposent meubles et objets anciens.

www.ohvl.net
06 42 37 77 46 /
06 37 80 06 65
ohvl@orange.net

ASSOCIATION FAMILIALE DE CHARTRES ET ENVIRONS
12, Jules Hotel 28000 CHARTRES
Tél : 06 09 11 29 45 - Site : www.famillesrurales.org
Loi 1901, adhésion de l'année à une association familiale obligatoire

BOURSE AUX VÊTEMENTS
PRINTEMPS/ÉTÉ 2014
SALLE DES FÊTES DE MAINVILLIERS
DÉPÔT
Lundi 27 Février de 15h00 à 17h30
Mardi 28 Février de 08h30 à 12h00
VENTE
Mardi 28 Février de 15h00 à 19h00
Mercredi 19 Février de 09h00 à 15h00
REMBOURSEMENT ET REPRISE DES INVENDUS
Jeudi 20 Février de 15h00 à 17h00
Seront acceptés :
Vêtements enfants, adultes et sport
Linge de maison, matériel de puériculture
18 articles dont 2 paires de chaussures, propres, en bon état, non démodés, par déposant
Sont acceptés sur la vente des articles à partir de 20€
L'association obtient sa responsabilité en cas de perte ou de vol

Renseignements au 06 09 11 29 45
AVEC LA PARTICIPATION DE LA VILLE DE MAINVILLIERS



DUO DRIGATSCH

Avec Igor et Tamara Drigatsch
15/03/2014 - 20h30
16/03/2014 - 17h
Théâtre de Poche - Chartres
☎ 02 37 33 02 10
www.tep28.com

LES 7 ALEX

16 et 19/03 - 15h
Théâtre du Petit Larris -
Gasville-Oisème
☎ 02 37 32 63 60 / 06 66 51 89 90
www.lepetitlarris.com

LE PORTEUR D'HISTOIRE

Théâtre
18/03/2014 - 20h30
Théâtre de Chartres
☎ 02 37 23 42 79
billetterie@theatredechartres.fr

LES MÉTIERS DU SOCIAL

Atelier informations
19/03/2014 - 14h30
Bureau d'Information Jeunesse -
Chartres
☎ 02 37 23 42 32
Bij28@ville-chartres.fr

ULF WAKENIUS - VAGABOND

FRENCH TRIO
Concert
19/03/2014 - 20h30
Espace Soutine à Lèves
☎ 02 37 21 68 71
espacesoutine@wanadoo.fr

A VOL D'OISEAU

ÇA FAIT COMBIEN ?
Comédie
Les 20, 21 et 22/03/2014
à 21h
Théâtre Portail Sud - Chartres
☎ 02 37 36 33 06
info@theatreportailsud.com

SALON PEINTURE ET RÉALITÉS

Exposition
Du 21 au 30/03/2014
Ouvert en semaine de 14h à 18h
et le week-end de 10h à 18h.
Collégiale St André
☎ 06 09 34 41 78

TROUVER SON JOB SUR LE WEB

Atelier d'informations
22/03/2014 à 13h30,
14h30 et 15h30
Bureau d'Information Jeunesse -
Chartres
☎ 02 37 23 42 32
Bij28@ville-chartres.fr

GRAT' GRAT' PARTY ET BOUM COSTUMÉE

Fête costumée
pour les familles
22/03/2014 - 15h
Association Koko Neg'
Salle Culturelle de Nogent-le-Phaye
☎ 02 37 31 92 57
kokoneg@hotmail.fr

JAZZ ATTITUDES

Pour les 20 ans de Jazz de Mars



Exposition de photographies
de Jacky Chassanne

Librairie l'esperluète
10 rue Noël Bailly CHARTRES

du 6 au 26 mars 2014

LES MÉTIERS DE LA PETITE ENFANCE

Atelier informations
26/03/2014 - 14h30
Bureau d'Information Jeunesse -
Chartres
☎ 02 37 23 42 32
Bij28@ville-chartres.fr

BACH EN BALLES

Jonglerie musicale - jeune public (à partir de 8 ans)
27/03/2014 -
10h et 14h30
Théâtre de Chartres
☎ 02 37 23 42 79
billetterie@theatredechartres.fr

HAPPY BIRTHDAY MISTER CORELLI

Concert - Musique classique
28/03/2014 - 20h30
Salon Montescot - Hôtel de ville de
Chartres
☎ 02 36 67 30 75
www.conservatoire@ville-chartres.fr

LE TROUNBOULE ET AUTRES CONTES

Contes - jeune public
D'après Grégoire Solotareff.
28/03/2014 - 14h30
29/03/2014 - 18h30
30/03/2014 - 17h
Théâtre de Poche - Chartres
☎ (à partir de 5 ans)
02 37 33 02 10
www.tep28.com

TOUT OFFENBACH, OU PRESQUE

(COMPLET)
Concert - musique classique
29/03/2014 - 20h30
Théâtre de Chartres
☎ 02 37 23 42 79

ALBIN DE LA SIMONE

Concert
29/03/2014 - 20h30
Salle Doussineau
☎ 02 37 36 89 30

FESTIVAL DES CLAVECINS DE CHARTRES

Musique classique
29/03/2014 - 20h30
Eglise Saint-Aignan
☎ 01 30 59 25 65

LE ROMAN D'UN MONDE

Exposition
Jusqu'au 29/06/2014
Le Compa
☎ 02 37 84 15 15

LES EMPREINTES DE LA MÉMOIRE DE DOMINIQUE MARTINET

Exposition
Jusqu'au 19/10/2014
Musée des beaux-arts
☎ 02 37 90 45 80

Du 24 février au 1^{er} mars à Chartrexp

RECREDDAYS : UN GRAND PARC DE LOISIRS COUVERT !

Parc de loisirs couvert, Récrédays est avant tout un espace convivial et familial. Son point fort est à la fois d'apporter de la joie aux enfants, tout en rassurant les parents car l'espace y est sécurisé et confiné. Autre avantage de ce concept : il n'est pas lié aux aléas de la météo puisqu'il est couvert et chauffé. Enfin, Récrédays propose des tarifs attractifs : 7€ pour les enfants de 2 à 16 ans et 6€ pour les adultes, sans aucune limite de temps.

Concernant le programme des attractions, vous y retrouverez 40 activités que les enfants adorent, avec en nouveautés cette année : luge géante (30m de long), Grand Saut, accrobranches pour les plus petits, parcours sportifs, dômes mous, structures à obstacles, toboggans, circuit karts, trampolines, simulateur de rodéo, défis sportifs (joutes, tir à l'élastique, babyfoot géant, ...), un espace petite enfance, des jeux en bois pour tous...

Tout cela sur 4 000 m² avec des jeux dédiés aux 2-6 ans, d'autres aux 7-12 ans et enfin certains aux ados-adultes, sans oublier un coin confiserie et rafraîchissements.

Du 24 février au 1^{er} mars
14h à 19h
RécréDays
Parc d'attractions
COUVERT
40 activités 4000m²
en accès libre pour petits et grands
Renseignements : 02 37 28 29 37
Espace Gourmand sur place
Entrée enfant (2 à 16 ans) : 7 € - Entrée adulte : 6 €
Chartrexp

Photos DR

Retrouvez le détail des événements sur
www.chartres-metropole.fr

Du 24 février au 1^{er} mars, de 14h à 19h, à Chartrexp
www.recreddays.com

SPORTS : L'AGENDA DES CLUBS



Vendredi 14 février
HANDBALL ProD2
 Chartres Métropole Handball / Créteil
 20h30 - Halle Jean Cochet

Samedi 25 janvier
FOOTBALL CFA2
 FC Chartres / Fleury-Mérogis
 18h - Stade Jacques Couvret, Chartres

Samedi 15 février
BASKET NI
 Union Basket Chartres Métropole / Bordeaux
 20h - Halle Jean Cochet, Chartres

Dimanche 16 février
RUGBY Fédérale 3
 Rugby Chartres Métropole / Orléans
 15h - Stade Claude Panier

Samedi 1^{er} mars
BASKET NI
 Union Basket Chartres Métropole / La Rochelle
 20h - Halle Jean Cochet, Chartres

Dimanche 2 mars
RUGBY Fédérale 3
 Rugby Chartres Métropole / Saint-Maur
 15h - Stade Claude Panier

Mardi 4 mars
TENNIS DE TABLE Pro A
 ASTT Chartres / Istres
 19h - Complexe Roskopf

Vendredi 7 mars
HANDBALL ProD2
 Chartres Métropole Handball / Mulhouse
 20h - Halle Jean Cochet

Samedi 8 mars
FOOTBALL CFA2
 FC Chartres / Saint-Pryvé
 18h - Stade Jacques Couvret, Chartres

Samedi 8 mars
WATER-POLO Nationale 2
 Chartres Métropole Natation / Longjumeau
 19h45 - Odyssée

Samedi 8 mars
BASKET Ligue 2 féminine
 Avenir Basket Chartres / Calais
 20h - Halle Jean Cochet

Vendredi 14 mars
HANDBALL ProD2
 Chartres Métropole Handball / Angers
 20h - Halle Jean Cochet

Samedi 8 mars
FOOTBALL CFA2
 FC Chartres / Thouars
 18h - Stade Jacques Couvret, Chartres

Samedi 15 mars
WATER-POLO Nationale 2
 Chartres Métropole Natation / Hérouville
 19h45 - Odyssée

Samedi 15 mars
BASKET NI
 Union Basket Chartres Métropole / Saint-Chamond
 20h - Halle Jean Cochet, Chartres

Samedi 22 mars
BASKET Ligue 2 féminine
 Avenir Basket Chartres / Le Havre
 20h - Halle Jean Cochet

COURSES HIPPIQUES

Dimanche 2 mars :
 réunion PREMIUM* à 11h.
Dimanche 16 mars
 Hippodrome de Chartres -
www.hippodrome-chartres.com - 02 37 34 93 73

* Les réunions PREMIUM sont également retransmises sur la chaîne Equidia



29 et 30 mars au complexe sportif de la Madeleine à Chartres

CHAMPIONNAT RÉGIONAL ENSEMBLES DE GYMNASTIQUE RYTHMIQUE

DÉBUT DE LA COMPÉTITION :
SAMEDI 29 MARS À 14H,
DIMANCHE 30 MARS À 10H.
 Club organisateur :
 Clio Club de St Georges sur Eure.

Seront présents tous les clubs de la région Centre (20 clubs), et plus de 140 ensembles concourront tout le week-end, dans toutes les catégories.

Renseignements : Clio Club (06 83 95 66 46)

À votre service !

numéros utiles ...

Déchets

• Pour toutes les questions liées aux déchets
 Contactez Chartres métropole :
0800 22 20 36 (appel gratuit à partir d'un poste fixe)

Eau potable et assainissement

• Pour toute question concernant l'abonnement et la facturation, appelez le numéro indiqué sur votre facture;
 • Pour toute autre question, contactez
 Chartres Métropole au **02 37 91 35 20**

Économie

• Développer ou implanter votre entreprise ?
 • Vous renseigner sur les locaux disponibles ?
 • Créer, reprendre un commerce ou une entreprise ?
 Contactez Chartres métropole
 au **0800 0800 28**

Emploi

• Vous cherchez un emploi dans l'agglomération ou souhaitez en changer ?
 Contactez
 la Maison des Entreprises et de l'Emploi au
02 37 91 43 80 - www.mee-chartres.fr

Transports

pour toute question sur les lignes, les horaires, les tarifs, les abonnements :
 - pour le réseau de bus urbains :
agence FILIBUS - 02 37 36 26 98
 - pour le réseau d'autocars périurbains :
guichet FILIBUS - 02 37 18 59 00
 ou connectez-vous au www.filibus.fr
 Pour toute autre question :
Chartres métropole - 02 37 91 35 20

Point d'Accès au Droit

5 rue du Docteur Gibert - 28000 Chartres
 Ouvert du lundi au vendredi de 9h à 12h et de 13h à 17h

• **Aide aux victimes** : l'AVIEL (Association d'aide aux victimes en Eure-et-Loir) vous propose une écoute privilégiée, vous informe sur vos droits, vous oriente vers les services compétents et vous soutient dans vos démarches.

Contactez l'AVIEL : **02 37 36 50 36**

• **Accès au droit** : avocats, notaires, huissiers et conciliateurs de justice vous conseillent **gratuitement**. Une permanence d'**Ecrivain public** est également assurée.

Contactez le PAD : **02 37 21 80 80**

L'Eure et ses affluents

• Quelle est la procédure pour effectuer des travaux dans le lit de la rivière ?
 • Qui dois-je prévenir si je constate une anomalie dans l'Eure ?
 Contactez le service de surveillance et d'entretien de l'Eure au : **02 37 91 35 20**

Équipements d'agglomération

• **L'ODYSSEE, complexe aquatique et patinoire de Chartres métropole**
 Heures d'ouverture, tarifs, activités, infos pratiques :
02 37 25 33 33
odysee-chartres@vert-marine.com - www.vert-marine.com

• **AERODROME de Chartres métropole**
 Aéroclub : **02 37 34 43 48**
 Centre de vol à voile : **02 37 34 14 27**

CHARTRES METROPOLE
 Hôtel de Ville
 Place des Halles
 28000 CHARTRES
contact@agglomeration-chartres.fr
www.chartres-metropole.fr





LE PORTAIL DES SAVOIR-FAIRE



www.portail-savoir-faire.fr

**Vous êtes un donneur d'ordres ?
Un fournisseur ? Un sous-traitant ?
Un prestataire du territoire ?**



Inscrivez-vous gratuitement, dès maintenant, sur le Portail des Savoir-Faire
et découvrez les offres d'affaires disponibles dans votre secteur d'activité.

www.portail-savoir-faire.fr

NOUS CONTACTER : Chartres Métropole Direction du Développement Économique

✉ contact@portail-savoir-faire.fr

☎ 0800 0800 28

