

Votre Agglo

n°30 - décembre 2013

Chartres métropole



Joyeuses fêtes !

**Le programme
des animations de Noël**

Karaté

**Une championne du monde
à Houville-la-Branche**

Le conseil communautaire

Suivez les débats en direct sur Internet



Les séances du conseil communautaire de Chartres métropole sont retransmises en direct sur le site **www.chartres-metropole.fr**.

Il vous suffit de cliquer sur le lien accessible en page d'accueil.

Vous pouvez également visionner les vidéos des précédentes séances.

Par ailleurs, les séances sont publiques. Elles se tiennent au salon Marceau de l'Hôtel de Ville de Chartres.

Vous pouvez également suivre les séances du conseil municipal de Chartres sur le site **www.chartres.fr**.

PROCHAINE RETRANSMISSION :

- **Judi 23 janvier à 20h30 :**
Conseil communautaire de Chartres métropole.



Contact ODYSSEE

Activités, heures d'ouverture,
tarifs, infos pratiques :

Rue du Médecin-Général Beyne - 28000 Chartres

Tél: 02 37 25 33 33

email: odyssee-chartres@vert-marine.com

www.vert-marine.com

rubrique l'Odyssee



La grande agglo, 3 ans déjà !

Rappelez-vous, c'était il y a 3 ans. La grande agglomération était portée sur les fonts baptismaux par la volonté des élus locaux d'écrire ensemble et de manière durable l'avenir d'un territoire commun.

Regroupant dans un premier temps les 7 communes de la zone urbaine et les 25 de la couronne périurbaine, la nouvelle Chartres métropole s'est progressivement élargie pour atteindre au 1^{er} janvier 2013, 47 communes membres. Toutes attachées à leur identité propre, elles ont franchi ce pas décisif vers une même communauté de destin, sans remettre en cause la place centrale que tient l'échelon communal dans notre organisation territoriale.

Prolongement des coopérations engagées dès 2001, la nouvelle intercommunalité est bel et bien une réalité dans le quotidien de ses 125 000 habitants.

Les services à la population ont été améliorés et vont l'être encore.

De nouveaux équipements publics ont vu le jour et d'autres sont en cours de réalisation. L'Agglo a tenu ses promesses, il n'est qu'à écouter les maires qui nous ont rejoints pour s'en convaincre.

Ce constat unanime est souligné à chacune de mes visites dans les communes périurbaines qui ont uni leur destin au nôtre. Ce magazine s'en fait l'écho chaque mois. Si des améliorations sont bien sûr toujours possibles, et élus et services y travaillent au quotidien, les acquis sont déjà nombreux.



Point de jonction important entre les dynamiques du Grand Ouest et l'Ile-de-France, Chartres métropole a un rôle stratégique à jouer.

Le diagnostic du territoire établi en vue de la prochaine révision de notre Schéma de Cohérence Territoriale (SCoT) souligne la montée en gamme de notre bassin de vie et classe notre niveau d'équipements parmi les meilleurs de la Région Centre. Notre potentiel de développement est considérable. Il est de notre responsabilité collective de transformer l'essai.

Avant de refermer la page sur l'année 2013, je tiens à remercier les Maires et élus municipaux qui se sont engagés en confiance dans cette aventure collective. Leur mobilisation au service de l'intérêt général se révèle une énergie incomparable.

Enfin, je souhaite à chacun d'entre vous et à vos familles de très belles fêtes de fin d'année.

Jean-Pierre GORGES
Président de Chartres métropole

Directeur de la publication :
Christian Gorge
Conseiller délégué
à la communication

Directeur de communication:
Jean-Guy Muriel

Rédacteur en chef et
secrétaire de rédaction :
Cédric Laillet

Rédaction et photos :
Cédric Laillet

Ont participé à ce numéro :
Patricia Masselus,
Jean-Guy Muriel,
Michel Brice,
Jérôme Costeplane
Damien Bonnet
Clémentine Jean-Fleury
Viviane Vergne

Mise en page :
Service PAO

Impression :
Sib Imprimerie
Zone industrielle de la Liane
BP 343 - 62 205 Boulogne-sur-Mer

Distribution :
Distrib'services

Ce numéro a été tiré à
67 000 exemplaires
Dépôt légal : à parution
I.S.S.N. : 2114-5547

Contact magazine :
02 37 91 35 20
communication@agglo-chartres.fr



1 - Edito

4 - Dans vos communes

- Saint-Prest : un village en pleine mutation
- Fresnay-le-Gilmert : l'église, patrimoine à préserver
- Ollé : les travaux terminés

7 - Sécurité et prévention de la délinquance

Cambriolages : les conseils de la Gendarmerie

8 - Transports

Une borne d'information à la gare

11 - Environnement

Les déchets n'ont plus de secret pour les écoliers

12 - Sports

Leïla Heurtault, championne du monde de karaté

16 - Economie

- Entreprise du mois : CAP WEST
- Audi Chartres, concession de l'année 2013
- Visite d'entreprises à Barjouville
- Commerce, Artisanat, Services : les nouveautés

29 - Emploi

- La méthode de recrutement par simulation de Pôle emploi
- Les offres d'emploi du mois

31 - Talents de l'agglo

Des bouquins sous le sapin !

35 - Gros plan

La Bourdinière-Saint-Loup : une pénichette dans le jardin...

38 - Histoire

Si Noël nous était conté...

41 - Agenda

Sortir dans l'agglo



Du nouveau pour la CFE 2013

Le Conseil Communautaire de Chartres métropole avait délibéré en septembre 2012 pour réduire les bases de la Cotisation Foncière des Entreprises (CFE) 2013. Malheureusement, le Code Général des Impôts ne l'avait pas permis parce que la « grande agglo » était en phase de fusion et d'élargissement.

Le Président de Chartres métropole avait alors écrit au Ministre de l'Economie et des Finances pour attirer son attention sur cet empêchement regrettable.

Le budget de l'Etat 2014, qui va être voté avant la fin de cette année 2013, a tenu compte de cette observation et devrait permettre à Chartres métropole de prendre en charge une partie de la hausse de la CFE 2013 des entreprises concernées.

Une délibération en ce sens sera mise à l'ordre du jour au Conseil Communautaire de janvier 2014.

En voici les futures modalités :

- une prise en charge, à hauteur de 123 €, du montant de la CFE 2013 des entreprises imposées sur la base minimum de CFE réalisant moins de 100 000 € de chiffre d'affaires. Ce montant correspond au plafond autorisé par la Loi de finances, la prise en charge ne pouvant excéder le montant ainsi calculé :

Base 2013 (2 066 €) – base 2011 (1 582 €) x taux d'imposition 2013 (25.42%) = 123 €

- une prise en charge, à hauteur de 369 €, du montant de la CFE 2013 des entreprises imposées sur la base minimum de CFE réalisant un chiffre d'affaires compris entre 100 000 € et 250 000 € : pour 2013, la base de cotisation minimum de ces entreprises s'élevait en effet à 6 105 €, trois fois plus élevée que la base des entreprises réalisant moins de 100 000 € de chiffre d'affaires. Chartres métropole se propose donc de prendre à sa charge un montant égal à 3 x 123 €.



La Communauté d'Agglomération a écrit en novembre aux professions comptables de l'agglo, aux syndicats professionnels et aux chambres consulaires pour les informer de cette évolution positive. Elles devaient inviter leurs membres à appliquer cette réduction sur leur avis d'imposition CFE payable au 15 décembre, en accord avec les Services fiscaux d'Eure-et-Loir.

Au cas où certaines n'auraient pas été informées à temps, il leur est toujours possible d'obtenir un dégrèvement de ces mêmes Services fiscaux.

Sous réserve de leur adoption, d'abord par le Parlement au titre de la Loi des finances, puis par le Conseil communautaire du 20 janvier 2014, **ces deux mesures représenteront un effort de 595 000 €** pour la collectivité.

Pour 2014, le conseil communautaire a d'ores et déjà décidé la réduction de moitié de la base d'imposition des entreprises réalisant moins de 10 000 € de chiffre d'affaire (1 051 € au lieu de 2 101 €) et la création d'une tranche intermédiaire de chiffre d'affaires compris entre 100 000 et 250 000 € (les entreprises concernées voient leur base réduite à 4 084 € au lieu de 6 209 €).

La Direction départementale des Finances Publiques (service des impôts des entreprises de Chartres, téléphone : 02.37.18.69.13, courriel : sie.chartres@dgifp.finances.gouv.fr) reste à votre disposition pour tout renseignement complémentaire sur les modalités de règlement de la CFE.

Un village en pleine mutation

ÇA BOUGE
DANS VOS COMMUNES !

Travaux d'assainissement, rénovation de la mairie, poursuite du cœur de village, mise en place de la vidéoprotection... L'année 2013 a été marquée par de nombreux chantiers à Saint-Prest. Certains sont terminés, d'autres sont en cours.

Dans le quartier des Moulins Neufs, les pelleteuses s'activent en ce mois de novembre. Il s'agit là de travaux de renouvellement des branchements des réseaux d'eau potable, de mise en place de l'assainissement collectif et d'enfouissement des réseaux. 98 habitations, réparties dans les rues des Fontaines, de la Sente du



réfection de l'étanchéité, rénovation de la salle de conseil afin d'accueillir le public dans de meilleures conditions, remplacement des menuiseries extérieures, réalisation d'une rampe d'accès handicapés, aménagements paysagers et création de places de stationnement.

Si l'on y ajoute, entre autres, les travaux de voirie rue Emile Zola, de mise en sécurité rue de la Pierre Percée, ou encore la plate-forme pour containers rue des Graviers, ce sont ainsi 900 000 euros de travaux qui ont été réalisés ces derniers mois, « **en auto-financement** », précise le Maire. Saint-Prest a d'ailleurs obtenu, pour ses résultats financiers, la note de 18/20 attribuée par l'Association des Contribuables Associés...

Moins visibles, mais tout aussi essentielles aux yeux de Jean-Marc Cavet : des caméras seront très prochainement mises en service dans la commune dans le cadre du Schéma de vidéoprotection de Chartres métropole (voir aussi notre sujet dans le dernier Votre Agglo).

L'Agglomération prévoit également d'aménager un abri-vélos sécurisé en gare de Saint-Prest dans les semaines à venir.

L'année 2013 a été marquée par le lancement de la seconde phase du projet « cœur de village », Place Charles Moulin, qui comprend le réaménagement de la place, la construction de treize logements locatifs, avec trois commerces, dont une boulangerie et une épicerie.

Un peu plus loin, la Mairie a fait peau neuve. Construit en 1975, le bâtiment a fait les frais de l'usure du temps. « **Les menuiseries extérieures étaient en très mauvais état et dangereuses**, explique le Maire, Jean-Marc Cavet. **En cas de pluie, il y avait des fuites à l'accueil. Et puis, l'accès n'était pas adapté aux personnes à mobilité réduite.** » La municipalité a donc lancé en 2009 une série d'aménagements :



Friche Barbet, des Meuniers et de Berchères sont concernées par ces travaux réalisés en trois tranches, qui ont démarré en 2012 sous la maîtrise d'ouvrage de Chartres métropole, de la commune de Saint-Prest et de la RSEIPC, et devraient s'achever en 2015. Le coût global de l'opération est estimé à 1,74 millions d'euros.



Eglise, patrimoine à préserver

La municipalité de Fresnay-le-Gilmert s'est lancée dans un chantier de rénovation de son église, dont le mobilier, les statues et la pierre tombale sont classés au titre des Monuments Historiques.



Pierre-Marie Popot (2^e en partant de la gauche) en visite dans l'église en cours de rénovation.

L'église Saint-Just Sainte-Anne de Fresnay-le-Gilmert date des XII^e et XIII^e siècles. Dotée d'une solide charpente en bois, elle a vu au fil des années ses éléments intérieurs pâtir des aléas du temps. La municipalité a donc décidé de lancer des travaux de rénovation de son église, élément essentiel du patrimoine communal. « **Mais il ne faut pas se cacher, nous n'aurions rien pu engager sans l'aide financière apportée par Chartres métropole via ses fonds de concours (21 300 euros), dont l'objectif est justement d'aider les petites communes de l'Agglo dans ce type de projet** », se félicite Pierre-Marie Popot, Maire de Fresnay-le-Gilmert.

Parmi les éléments en cours de restauration, citons le retable principal (Maitre-Autel) et deux crédences, datant du XVIII^e siècle, classés au titre des Monuments Historiques le 17 janvier 2013, et sur lesquels travaillent les artisans d'art Aveline & Guinard, de Saint-Aubin-des-Bois.

Parlons également des statuaires : celle de L'éducation de la Sainte Vierge, en bois peint de la fin du XVI^e siècle, classée le 17 janvier 2013, et celle de La Vierge à l'enfant, en bois peint du XVII^e

siècle, également classée le 17 janvier 2013. Celle de L'ensevelissement du Christ, avec ses neufs personnages, en bois polychromé, date de la fin du XV^e siècle. « **Celle-ci a été classée aux Monuments Historiques en 1949, comme l'a été en 1948 la cloche de l'église en bronze datée de 1588** », précise Roger Jude, adjoint au Maire de Fresnay-le-Gilmert, et spécialiste de l'église.

Trois bâtons de procession, avec représentation de Saint-Just, de l'Education de la Vierge (XVIII^e), de la Vierge (XIX^e), classés le 17 janvier 2013, sont également à restaurer. Il faut également ajouter un Christ en Croix bois peint XVII^e siècle.

Sans oublier une pièce remarquable : une dalle funéraire gravée d'un membre de la famille De Couttes, datée du 8 mai 1245, qui sera remise en état sur place, ainsi qu'une statue de Saint-Just en pierre calcaire polychromée du XVI^e siècle.

La restauration des échelles permettant d'accéder au clocher est également programmée.



Travaux, réalisation ... À Ollé

Le beau Ollé nouveau est arrivé !

Le 23 novembre dernier, le Maire d'Ollé, Didier Sergent, recevait les élus, partenaires institutionnels et entrepreneurs ayant participé aux travaux menés dans la commune.



Le principal chantier avait démarré en 2008. *« Il s'agissait de remplacer tous les compteurs d'eau pour les installer sur le domaine public, en limite de propriété, afin notamment d'en faciliter l'accès pour les relevés, et de supprimer les branchements en plomb, a expliqué Didier Sergent. Nous en avons profité pour sectoriser la distribution d'eau par tronçons. L'intérêt, c'est que désormais, en cas de besoin d'intervention sur le réseau, on ne sera plus obligé de couper l'eau dans tout le village, comme c'était le cas auparavant, mais seulement dans le secteur concerné. C'est un gros avantage pour les habitants. »*

Toujours au chapitre de l'eau, la commune a renforcé sa défense incendie en remplaçant toutes les bornes vétustes et en en installant de nouvelles. *« Nous avons désormais des bornes à incendies neuves tous les 200 mètres environ. »*

Pour les travaux sur les réseaux, la commune a investi, avant son entrée

dans Chartres métropole, 170 000 euros. L'agglomération a ensuite pris à sa charge 145 000 euros pour achever le chantier. Quant à la défense incendie, la dépense s'est élevée à 35 000 euros pour Ollé. La commune a sollicité, et obtenu, un fonds de concours auprès de Chartres métropole, à hauteur de 12845 euros.

« Ces fonds de concours attribués par l'agglomération aident nos petites communes à financer leurs projets. En 2012, nous avons obtenu de Chartres métropole 2394 € pour mettre aux normes l'accès des personnes handicapées à la salle communale et à l'école. Et en 2014, le remplace-

ment du mobilier de la salle de conseil va bénéficier d'un fond de concours à hauteur de 50%.»

D'autres travaux ont été réalisés ces derniers mois, notamment la réhabilitation des trottoirs avec la mise aux normes handicap et une sécurisation par l'installation d'un ralentisseur à une entrée de bourg.

La cour de la mairie a également été réaménagée avec la création de places de parking et une accessibilité aux personnes à mobilité réduite. La salle des mariages et salle du conseil a aussi bénéficié d'une cure de rajeunissement.



Prévention des cambriolages

« **Aidez-nous à vous protéger** »

La Gendarmerie Nationale a souhaité, dans Votre Agglo, s'adresser aux habitants de l'agglomération en prodiguant quelques conseils...

**VOUS ETES VICTIME D'UN CAMBRIOLAGE**

- > Ne cherchez pas à ranger ou à déplacer certains objets.
- > Laissez les lieux en l'état pour préserver les traces et les indices aux opérations de police technique et scientifique.
- > Faites rapidement opposition sur les chèquiers, cartes bancaires ou titres volés.
- > Appelez directement la gendarmerie de votre domicile : 17



Contre les cambriolages, ayez les bons réflexes !
Composez immédiatement le 17.

**LES VOLS DE VEHICULES /
LES VOLS DANS VEHICULES**

Les voleurs s'introduisent dans le domicile de leur victime (généralement sans violence) et dérobent les clés de la voiture posées dans l'entrée avec le portefeuille, le sac à main ou le téléphone portable (phénomène du « Home jacking »).

- > Verrouillez portes et fenêtres la nuit même si vous êtes dans votre résidence.
- > Ne laissez pas en évidence les clés de votre domicile, le sac à main, le téléphone portable dans l'entrée de votre habitation. Rangez-les dans un endroit discret ou montez-les avec vous dans votre chambre.
- > Lors d'un arrêt de courte durée, enlevez les clés de contact et verrouillez les portières.
- > Ne laissez aucun objet de valeur en vu où à l'intérieur.

LES MESURES A PRENDRE

- > Renforcez votre porte d'entrée (serrure 3 points de sûreté + verrou supplémentaire ou clochette ou cale en bois, porte blindée ...); équipez-la d'un judas ou d'un entrebâilleur pour reconnaître votre visiteur.
- > Installez des dispositifs de surveillance (système d'alarme seul ou avec télésurveillance).
- > Photographiez ou filmez vos objets de valeur et notez les numéros de série.
- > N'utilisez pas les cachettes classiques : clés dans la boîte aux lettres, sous le paillason, sous le pot de fleurs, etc.
- > Ne laissez pas de mots sur votre porte mentionnant votre absence.

LES REFLEXES A ADOPTER

- > Rangez tout ce qui pourrait tenter un cambrioleur : chéquier, carte de crédit (et code confidentiel), bijoux... Cachez votre numéraire en différent endroit, disposez d'un coffre fort.
- > Méfiez-vous des démarcheurs, surtout lorsqu'ils sont en groupe : demandez leurs cartes professionnelles, ne les laissez pas entrer, et si c'est le cas, ne les laissez pas se séparer dans votre maison.
- > Si des individus prétendent être des gendarmes ou agent ERDF, demandez leur carte professionnelle.

- > Ne fournissez aucun renseignement par téléphone.
- > N'hésitez pas à signaler les comportements que vous jugeriez suspects.
- > Rangez tout objet qui pourrait servir à escalader ou commettre une effraction.
- > Ne laissez pas sur le trottoir vos emballages cartons (TV, matériel hi-fi...) pouvant attirer la convoitise.

Composez le n° de téléphone de la brigade dont vous dépendez ou le 17.

Un renseignement anodin peut être utile et aider les enquêteurs.

VOUS RESIDEZ EN MAISON

- > Équipez les fenêtres faciles d'accès (sous-sol ou sur rue) de barreaux de sécurité.
- > Protégez et renforcez les vitres proches d'un système d'ouverture.
- > Renforcez toutes les portes donnant sur l'extérieur par un simple verrou intérieur en plus de la serrure existante.
- > Éclairez votre jardin avec détecteurs de présence, non accessibles car pouvant être brisés ou déplacés.
- > Veillez à ce que la végétation ne soit pas trop haute et ne cache ni portes ni fenêtres.

PENDANT VOTRE ABSENCE

- > En cas d'absence prolongée, prévenez une personne, indiquez lui la durée de votre absence, un n° de téléphone où vous joindre, les visites de proches, faites établir une tranquillité absence à la Gendarmerie.
- > Faites relever votre courrier, ne laissez pas déborder votre boîte aux lettres.
- > Placez les objets de valeur en lieu sûr (coffre) dans le cas d'une absence prolongée.
- > Même pour une courte absence, verrouillez vos portes et ne laissez pas les fenêtres ouvertes. Faites connaissances avec vos voisins et informez-les de vos absences.

De nombreux cambriolages sont encore commis sans effraction donc FERMEZ TOUTES VOS PORTES.

Bus, nouveau service

Une borne d'information à la gare

Dans le hall de la gare, les usagers sont désormais informés en temps réel du passage des prochains bus.



Ligne	Destination	Attente (min)
01	GRANDES RUELLLES	*37
01	BARJOUVILLE	*26
02	CHAMPHOL	6
02	LE COUDRAY	28
03	LEVES LE MOUSSEAU	3
03	COLLEGE JEAN MONNE	0
04	LUCE CARREAUX	2
05	MARE AUX MOINES	20
05	MAINVILLIERS BRIAN	2

Cette nouvelle borne d'information dynamique vient d'être installée par Chartres métropole dans le hall de la gare SNCF de Chartres. Ce nouveau service est destiné aux voyageurs du réseau de bus FILIBUS, en particulier les usagers qui viennent de prendre le train et qui souhaitent prolonger leur voyage en prenant le bus.

Les usagers peuvent maintenant connaître « en temps réel », à la minute près, le temps d'attente pour leur prochain bus, en fonction de la ligne et de la destination. En cette période de froid, selon le temps d'attente indiqué, cela peut permettre de profiter de la chaleur du hall quelques minutes de plus avant de grimper dans son bus !

Ce dispositif est un élément du « système d'aide à l'exploitation et à l'information des voyageurs » (SAEIV) qui permet notamment à l'explo-

tant Filibus d'avoir connaissance en temps réel du fonctionnement du réseau, la position GPS de chaque bus étant fournie au système central en continu, et d'informer les usagers du réseau sur son fonctionnement. C'est grâce à ce système que la borne à la gare fonctionne. Mais celui-ci permet aussi l'information des voyageurs à l'intérieur et à l'extérieur de chaque bus (par girouettes, bandeaux lumineux et messages sonores).

Le SAEIV facilite l'intermodalité en gare de Chartres, dans l'attente de la refonte complète prévue par le projet de Pôle Gare.

Lionel Roy « a eu le Déclic » !

FILIBUS a lancé en septembre dernier une opération séduction baptisée « Ayez le Déclic », pour vanter les mérites du réseau et conquérir de nouveaux clients. 1645 cartes de 10 voyages ont notamment été offertes, avec tirage au sort à la clé. C'est Lionel Roy, de Lucé, (à droite sur la photo) qui a été récompensé et s'est vu remettre des mains de Valérie Béguin, directrice de Filibus, et Gérard Besnard, Vice-président de Chartres métropole en charge des transports, un Ipad mini.



filibus à la Demande

RÉSERVEZ-MOI
AU 0 825 30 28 00
(0,15€/min.)



**VOUS HABITEZ UNE DES COMMUNES
PÉRIURBAINES DE CHARTRES MÉTROPOLE
BESOIN DE VOUS DÉPLACER ?**



PÉRIODE SCOLAIRE

prise en charge de 9h à 17h

le mardi et le vendredi
en zone 1

le lundi et le jeudi
en zone 2

PÉRIODE DE VACANCES SCOLAIRES

prise en charge de 9h à 18h
du lundi au samedi

dans toutes les communes
périurbaines de Chartres
métropole (zone 1 et 2)



Gratuité pour les jeunes en période de vacances scolaires



AVEC FILIBUS "À LA DEMANDE", CHARTRES
MÉTROPOLE FACILITE VOS DÉPLACEMENTS

www.filibus.fr
rubrique réseau périurbain



Balades thermographiques : c'est reparti !



Balade thermographique à Saint-Prest, début 2013.

Le programme des prochaines balades :

- **Gasville-Oisème** : mardi 17 décembre 2013
- **Saint-Georges-sur-Eure** : jeudi 9 janvier 2014
- **Ver-les-Chartres** : mardi 14 janvier 2014
- **Fontenay-sur-Eure** : jeudi 16 janvier 2014
- **Lèves** : mardi 21 janvier 2014
- **Prunay-le-Gillon** : mercredi 29 janvier 2014
- **Morancez** : mardi 4 février 2014
- **Barjouville** : mercredi 5 février 2014
- **Gellainville** : mardi 11 février 2014
- **Amilly** : mardi 18 février 2014

L'hiver dernier, les habitants volontaires de Dammarie et de Saint-Prest ont pu bénéficier gratuitement d'une thermographie de la façade de leur habitation. Cette année, Chartres métropole et l'Espace info Énergie organisent une nouvelle série de « balades thermographiques » dans les communes de l'agglomération.

Le principe est simple : les conseillers de l'Espace Info Énergie proposent de parcourir les rues de la commune, en visualisant les façades des habitants volontaires à l'aide d'une caméra thermique. Cet outil permet de localiser les pertes de chaleur des logements. A la suite de cette balade, les conseillers de l'Espace Info Énergie vous accueilleront dans une salle communale, vous présenteront les clichés, et vous proposeront un soutien technique et un accompagnement au montage des dossiers de demande d'aides et de subventions pour lutter contre les pertes de chaleur identifiées.

Ces balades, gratuites et non commerciales, débuteront à 18h30 et se clôtureront par un verre de l'amitié.



Informations et inscriptions :

INFO → ÉNERGIE

Espace Info Énergie,
36 avenue Maurice Maunoury, 28 600 Luisant.

Contactez-nous :
02.37.21.32.71 ou eie28@hd28.fr

L'Éco-geste du mois : pensez à l'éco-conduite !



L'éco-conduite permet de réduire sa consommation de carburant (jusqu'à 20%), de limiter l'émission de gaz à effet de serre, et de réduire le risque d'accident. Voici quelques conseils à suivre...

Tout d'abord, préparez votre déplacement en étudiant votre itinéraire, en contrôlant votre véhicule (niveaux, pression, ...) et en ne le chargeant pas outre mesure. Vous pouvez maintenant démarrer votre véhicule.

Lors de la mise en route du moteur, n'appuyez pas sur la pédale d'accélérateur et abstenez vous de faire chauffer le moteur à l'arrêt. Sollicitez-le simplement avec douceur lors des 5 premiers kilomètres.

Durant votre trajet, passez la vitesse supérieure autour de 2500 tours/minutes pour un véhicule à essence et autour de 2000 tours/minutes pour un véhicule diesel. Ainsi, vous pourrez économiser

jusqu'à 20% de carburant. Essayez de maintenir une vitesse constante en évitant les à-coups, entraînant une surconsommation (et des maux de cœur à vos passagers...). Enfin, pensez à utiliser le frein moteur, ne conduisez pas au point mort et respectez les distances de sécurité. Lors d'un arrêt prolongé, coupez le moteur.

Pour finir, sachez que tous les équipements électriques de votre véhicule vous font consommer davantage. Alors pensez à limiter si possible leur utilisation (climatisation, fonction dégivrage de la vitre arrière, ...).

Les véhicules récents sont équipés d'indicateurs de consommation de carburant, ils vous seront très utiles pour mesurer les effets de l'éco-conduite !



Les déchets n'ont plus de secret pour les écoliers !

A l'occasion de la Semaine Européenne de Réduction des Déchets, Chartres métropole a sensibilisé de manière ludique les écoliers de Saint-Georges-sur-Eure et Fontenay-sur-Eure à ces enjeux.

Tout au long de l'année, l'équipe pédagogique des « ambassadeurs du tri » de Chartres métropole intervient dans les établissements scolaires et les centres de loisirs de l'agglomération*. « Sensibilisés à ces questions dès le plus jeune âge, les enfants intègrent très vite les bons messages et les bons gestes, et portent la bonne parole à la maison », explique Alain Boiret, Vice-président de Chartres métropole délégué aux déchets.

Du 19 au 21 novembre, à l'occasion de la Semaine Européenne de Réduction des Déchets, des animations ont été organisées dans les écoles primaires de Saint-Georges-sur-Eure et Fontenay-sur-Eure. Au programme, différents ateliers ludiques pour apprendre à bien trier ses déchets, lutter contre le gaspillage et le sur-emballage, connaître les bons gestes pour réduire les déchets à la maison. Cette année, l'accent a aussi été mis sur les bienfaits du compostage, les communes de Saint-Georges et Fontenay participant à une opération pilote (voir encadré).



Des écoliers concentrés à Fontenay-sur-Eure...

* Pour tout renseignement, contactez :

Christine JUCHET - Ambassadrice de tri - CHARTRES METROPOLE -
0800 22 20 36 - infodechets2@agglo-chartres.fr



129 composteurs « pilotes »

Chartres métropole a lancé en octobre dernier une expérimentation dans deux communes de l'agglomération, Saint-Georges-sur-Eure et Fontenay-sur-Eure. Des composteurs à tarif préférentiel ont été proposés aux habitants. Le compostage permet de transformer des biodéchets (épluchures de fruits et légumes, restes de repas...) et des déchets verts (tontes de pelouses, feuilles...) en un amendement organique après macération. Les avantages sont nombreux : le compostage permet ainsi de produire un engrais gratuit et efficace pour votre jardin, de réduire jusqu'à 40% le poids de votre poubelle et de vous rendre moins souvent en déchetterie ! 129 composteurs ont été vendus. Un bilan de cette expérimentation sera ensuite établi.

Leïla Heurtault, Championne du monde de karaté !

À 18 ans, cette jeune habitante d'Houville-la-Branche a décroché, le 7 novembre dernier à Guadalajara, en Espagne, le titre de Championne du Monde de karaté, catégorie Espoir moins de 60 kilos.

Interview.

Votre Agglo : Depuis quand pratiquez-vous le karaté et où avez-vous débuté ?

Leïla Heurtault : « Je pratique le karaté depuis l'âge de 10 ans. J'ai débuté en Guyane, à Mana. »

VA : Qu'est-ce qui vous a poussé à pratiquer cette discipline ?

LH : « Dans ma commune, il n'y avait que 2 clubs, majorettes ou karaté. Le choix a donc été évident, vu que j'aimais bouger et je devais apprendre à me canaliser ! »

VA : Quand avez-vous démarré la compétition ?

LH : « J'ai démarré la compétition en Guyane à l'âge de 11 ans, faisant double championne de Guyane en 2008 et 2009. Mais nous étions très peu de compétiteurs. C'est seulement en venant en métropole, à l'âge de 14 ans, dans le Sport-Etudes du Mans et le club Samourai 2000, que j'ai réellement commencé à faire plus de compétitions et à plus haut niveau. »

VA : Quelles sont les qualités requises pour pratiquer le karaté ?

LH : « Avoir de l'énergie et de la motivation sont des qualités importantes. Au haut niveau, ce qui devient vraiment essentiel, ce sont le mental et la persévérance. Mais il ne faut pas oublier que c'est un art martial, donc un art de vivre. »



VA : Parlez-nous de cette compétition en Espagne, où vous avez conquis votre titre de Championne du Monde espoir en moins de 60 kg...

LH : « Mon premier combat était décisif. J'avais basé une grosse partie de ma préparation sur ce premier tour. Quand je l'ai gagné, ça a été une libération. J'avais la certitude que j'allais faire 1^{re}. On ne peut jamais en être sûre, mais sur le moment pourtant, j'en étais certaine. Le reste de mes com-





bats s'est déroulé comme dans un rêve : je passe la Bosnienne, la Turque, la Chinoise, puis la Colombienne et là c'est le pur bonheur car j'ai 4 heures avant la finale et je commence à m'en rendre compte. Pourtant je n'ai pas appréhendé la finale, car dans ma tête, la finale s'est jouée sur le premier tour. Le combat contre la karatéka de Taïpé a été dur, mais je gagne. Je retiendrai une journée magique dans laquelle je ne me prends aucun point, où je comprends l'importance de la persévérance, et où je finis sur le toit du monde. »

VA : Quelles sont vos objectifs pour la suite ?

LH : « Au niveau sportif, je prépare actuellement les Championnats d'Europe Espoirs qui se dérouleront en février. J'espère ensuite faire partie de la délégation pour les Championnats d'Europe Seniors en mai. L'objectif étant les Championnats du Monde seniors en novembre 2014. »

VA : Quelle est l'importance de votre entourage ?

LH : « Quand ça ne va pas physiquement ou mentalement, avoir des gens sur qui compter c'est super important ! On a une super équipe dans notre club de karaté du Samourai 2000, c'est là que j'ai déniché mes deux meilleures amies. L'équipe est toujours là quoi qu'il arrive. Un énorme soutien, qui m'a beaucoup aidé est celui de mon entraîneur Didier Moreau, toujours là, dans les mauvais moments comme dans les bons moments. Mon copain qui sait me calmer et me rassurer, ma grand-mère qui est l'une de mes plus grandes fans, sans compter ma « Mômman » qui vit en Guyane et qui m'aide beaucoup à avancer, mon papa, mes sœurs, Mégane, Manon, Didier, Tatiana, tout le Samourai 2000, etc. Trop de monde que je ne peux pas citer malheureusement, mais sans eux, je ne serais jamais arrivée là où j'en suis ! »

Des résultats fracassants

- 2008 et 2009 : 1^{re} place au Championnat de Guyane.
- Début 2013 : sélection en équipe de France sénior.
- 2009 à 2013 : 5 fois 1^{re} à l'open Adidas.
- Janvier 2013 : 1^{re} place à l'open de Paris séniors (- de 61 kg).
- Saison 2013 : Championne de France séniors (- de 61 kg).
- Novembre 2013 : Championne du Monde Espoirs (- de 60 kg).





Avec cette reproduction à l'identique du campanile du "Château Beaugard" à Villeneuve-St-Georges, Stéphane Auder, ornementaliste à Bocé (Maine-et-Loir) a été désigné Meilleur Ouvrier de France en 2011.

Au lycée Philibert de l'Orme, à Lucé

Les « MOF » en couverture et ornemanistes à l'épreuve

22 candidats venus de toute la France ont participé aux épreuves qualificatives du 12 au 14 novembre. Objectif : devenir un des Meilleurs Ouvriers de France.

L'excellence s'est invitée durant 3 jours au Lycée des Métiers du Bâtiment Philibert de l'Orme, à Lucé. L'établissement avait en effet été choisi pour accueillir, du 12 au 14 novembre, les épreuves qualificatives du concours des Meilleurs Ouvriers de France (« MOF ») en couverture et ornemanistes. Le concours des Meilleurs Ouvriers de France, qui se déroule tous les trois ans, regroupe plus de 200 métiers. Il est reconnu en tant que diplôme de niveau III (BTS) par le ministère du Travail, et est ouvert aux professionnels âgés d'au moins 23 ans. La remise des médailles est effectuée à la Sorbonne à Paris lors d'une grande réunion suivie d'une cérémonie à l'Élysée en présence du Président de la République.

A Lucé, 16 candidats couvreurs et 3 candidats ornemanistes ont participé aux épreuves, mêlant théorie et pratique, sous les yeux d'un jury professionnel. *« Selon le résultat, les candidats sont ensuite qualifiés pour l'épreuve finale. Trois possibilités leurs sont alors offertes : réaliser une œuvre libre en un an, ce qui représente 1000 à 1500 heures de travail, réaliser une œuvre imposée en loge en 90 heures, sous observation permanente, ou être jugé*



Une partie des candidats, à Lucé.

sur une œuvre en cours de réalisation sur un chantier », explique Claude Berthier, jury général du concours. Le verdict tombera courant 2014.

Valoriser des métiers

Pour l'établissement de Lucé, accueillir cette prestigieuse épreuve pour la première fois fut une belle expérience. *« On a senti les élèves intéressés et motivés de voir dans leur établissement des Meilleurs Ouvriers de France, membres du jury, et des candidats au concours, reconnaissent Philippe Pointereau, Proviseur, et Philippe Binoist, professeur coordonnateur de l'atelier couverture et Délégué aux Entreprises, chargé de l'accueil du concours dans le lycée. Cela permet aussi de valoriser des métiers porteurs, sur lesquels on communique peu, et qui ne trouvent pas assez preneurs. »*

Au vu de la qualité de l'accueil, unanimement saluée par le jury, et des espaces de travail adaptés et performants, il y a fort à parier que le concours des MOF refasse un jour étape à Lucé. En attendant, le lycée organisera ses « Portes Ouvertes » le 28 mars 2014 de 16h30 à 19h30 et le 29 mars de 8h à 12h30.

Site : www.wix.com/philibertdelorme/accueil



Une œuvre réalisée par le couvreur Stéphane Rouxel (Rennes) en 2011.

Une réponse aux besoins de flexibilité des entreprises

Installée au cœur du Jardin d'entreprises, le plus grand parc d'activités de l'agglomération au nord-est de Chartres, la résidence CAP WEST offre une multitude de services aux professionnels. Entretien avec son responsable, Franck Guyon.



Votre Agglo : **Présentez-nous CAP WEST. Quelles sont vos activités ?**

Franck Guyon : « CAP WEST est un groupe spécialisé dans la construction et la gestion de résidences hôtelières, de résidences de tourisme et de centres d'affaires.

A ce jour, le groupe exploite une vingtaine d'établissements situés au cœur d'emplacements privilégiés dans le grand Ouest et la région parisienne : métropole nantaise, Pornic, Pornichet, métropole rennaise, Saint-Malo mais également en Eure-et-Loir, dans le Maine-et-Loire, le Morbihan et l'Essonne.

Pour des déplacements, missions, formations, périodes d'essai ou simplement pour les vacances, nos résidences proposent, pour des séjours de quelques nuits ou plusieurs mois :

- un large choix d'appartements meublés, du studio de 28 m² au T6 avec terrasse privative ou balcon,
- des services personnalisés : TV-TNT, ligne téléphonique directe, accès internet, ménage et autres services parahôtelières,
- des équipements communs : laverie, service de photocopie et fax,
- un parking clos et sécurisé, accessible 24/24h,

- l'accès à un espace détente et une salle de remise en forme,

- la mise à disposition de bureaux (baux commerciaux, professionnels ou dérogatoires) et la domiciliation d'entreprises avec des services annexes. »

V A : **Pourquoi avoir choisi l'agglomération de Chartres pour vous implanter ?**

Franck Guyon : « Chartres est une ville dynamique tant du point de vue économique que touristique. Nous avons fait le choix de nous implanter au cœur de cette pépinière d'entreprises pour plusieurs raisons :

- répondre au besoin de flexibilité des entreprises en proposant à leurs salariés en mission, contrats courts ou période d'essai, un appartement meublé et équipé habitable immédiatement, sans frais d'agence, ni frais de dossier pour un excellent rapport qualité/prix,

- proposer à notre clientèle touristique un hébergement de qualité dans un environnement calme et arboré avec une desserte de la résidence par les transports en commun permettant un accès simplifié au centre-ville sans la problématique du stationnement. »

Témoignage ...

« Après un premier contact avec un personnel accueillant et disponible, une visite des différents types d'hébergements (dont certains accessibles aux personnes à mobilité réduite), ainsi que des services proposés (salle de sport et laverie) m'a permis de faire un choix éclairé. Dans un cadre champêtre mais néanmoins très proche du cœur de la ville et de tous commerces (3 minutes en voiture), j'ai pu apprécier des nuits au calme (...) grâce à un très bon isolement phonique. L'équipement dans chaque studio (hors options) permet un séjour de bon confort. Le parking, surveillé et proche des entrées, est appréciable. »

Propos recueillis auprès de Yoann Besnard, résident CAP WEST, novembre 2013.

CAP WEST

rue Gilles de Roberval – Jardin d'entreprises - 28000 CHARTRES
02 37 84 17 00 - www.capwestresidence.fr - chartres@capwestresidence.fr

Audi Chartres élue « Concession de l'année 2013 »

La récompense d'un succès durable



La concession Audi de Chartres s'est vue récompensée par le titre de « Concession de l'année 2013 ». Une performance analysée et mise en perspective par le PDG du Groupe, Olivier Lamirault.

Votre Agglo : Vous êtes président de la Chambre Nationale des concessionnaires automobiles. Cette récompense doit vous faire particulièrement plaisir ?

Olivier Lamirault : Ce trophée existe depuis douze ans, organisée par le Journal de l'Automobile. Il mesure les performances commerciales et financières d'une concession, sans oublier le degré de satisfaction de ses clients. Il décerne un premier prix choisi parmi trois finalistes, eux-mêmes sélectionnés parmi plusieurs centaines de concessions en France. Depuis quatre ans, nous avons fini deux fois deuxième, une fois troisième, chaque fois à travers une concession d'une marque différente. Cette année, je vois surtout dans ce titre la récompense d'une performance régulière.

VA : L'univers des concessions est en train d'évoluer rapidement. Les marques font pression sur les concessionnaires, dans un univers automobile considéré comme fragile et vu comme menacé. Comment gérez-vous cette relation constructeurs-distributeurs ?

OL : Nous recueillons les résultats d'une stratégie multimarques engagée dès la 2^e moitié des années 90. Nous étions et sommes toujours Renault, mais en 98 nous sommes devenus aussi Toyota, en 99 Volkswagen-Audi, et



Médéric Breton, Directeur, David Houvet, Chef de Magasin et Pièces de rechange, Martine Boucard, Chef d'Atelier, Soline Poirier, Chef Comptable, Olivier Lamirault, Président du Groupe Lamirault et Frédéric Moreau, Chef des Ventes véhicules neufs et occasions.

en 2008 Citroën. Vous remarquerez qu'il s'agit de marques de tout premier plan, et les choix de notre entreprise se sont révélés payants puisque ces marques se portent plutôt bien malgré un paysage difficile. Cela nous permet de transformer les contraintes que vous évoquez en opportunités. La relation entre constructeurs et distributeurs est en train de se rééquilibrer. Avec onze marques fortes, nous ne dépendons pas de la pression de tel ou tel constructeur particulier.

VA : Dans votre position, vous dépendez de la situation économique générale du bassin de vie chartrain. Comment analysez-vous cette situation ?

OL : Le bassin économique chartrain résiste plutôt mieux que la moyenne nationale. Ici, nous trouvons de bons collaborateurs, bien formés, qui ont le sens de l'entreprise et lui sont fidèles. La preuve, ils restent avec nous longtemps. J'ai des collaborateurs que j'ai recrutés il y a 30 ans au plus bas de l'échelle professionnelle, et qui sont aujourd'hui devenus directeurs.

« Nous serons encore plus attendus ».

Votre Agglo : Médéric Breton, vous êtes le Directeur de la concession lauréate. Cette récompense vous met sous le feu des projecteurs. Une chance ou un risque ?

Médéric Breton : « C'est un beau trophée qui récompense notre travail, le mien mais surtout celui de nos équipes. C'est une reconnaissance nationale. Audi est aujourd'hui une marque de pointe, et c'est une belle satisfaction d'être reconnu bon parmi les bons. J'ai débuté dans le groupe Lamirault il y a 17 ans, comme vendeur de voitures d'occasion. J'ai aujourd'hui 40 ans, et cela m'encourage à en vouloir toujours plus. Je saisis donc cette chance comme un nouveau défi. Pour Audi Chartres, cela veut dire d'abord réussir notre déménagement dans la nouvelle concession qui sera installée d'ici la fin 2014 dans le Jardin d'Entreprises. C'est un vrai défi, car notre trophée fait que nos résultats seront encore davantage attendus. »

Nouveau marché à Lucé, sur le parking de l'Atelier Banette

Vendredi rime avec bons produits !

Chaque vendredi, de 9h à 13h, un nouveau marché s'installe sur le parking de l'Atelier Banette (1 bis rue de la Motte, route d'Illiers, à Lucé). S'y retrouvent la maison **Darmigny** (boucherie-charcuterie-volailles, de Clévilliers), **le Cabanon** (lounge-truck proposant des huîtres, du saumon fumé artisanal, des rillettes de la mer, soupes de poisson, à déguster sur place ou à emporter...) et **Aux Petits Légumes** (légumes bio de saison, de Sours). « *L'idée est de réunir ici des professionnels locaux, reconnus pour la qualité de leurs produits* », explique Stéphane



Hébert, gérant de l'Atelier Banette, qui propose dans son établissement une offre complémentaire : pains traditionnels et spéciaux, viennoiseries, pâtisseries, pizzas, ainsi qu'une sélection de vins de l'Hérault.

En image ...

Le 11^e Congrès « Parfums & Cosmétiques » s'est tenu les 20 et 21 novembre à Chartres.

Cet événement international, porté par la Cosmetic Valley et Chartres métropole, est devenu au fil des ans un rendez-vous phare pour le territoire. Plus de 510 experts (10% de plus qu'en 2012), venus de différents pays (France, Angleterre, Etats-Unis, Suisse, Japon...) étaient réunis pour travailler ensemble sur les enjeux réglementaires du secteur de la cosmétique.



Darmigny



Nicolas Darmigny, toujours prêt à aller au contact des clients.

C'est sa tournée !

Depuis plus de vingt ans, Nicolas Darmigny sillonne les routes de l'agglomération dans son camion-magasin.

Chez les Darmigny, la boucherie est une véritable histoire de famille. Et ça fait plus de 60 ans que ça dure ! Présente sur les marchés (Chartres, Lucé, Mainvilliers, Voves, Illiers...), la maison Darmigny est aussi connue pour son camion-magasin, qui vient, dans un rayon de 25 km autour de Chartres, livrer sa viande à la porte de ses clients, avertis par le klaxon. C'est Nicolas, petit-fils du fondateur Edouard, qui s'occupe des tournées depuis une vingtaine d'années.

« Une journée type démarre à minuit et demi à Rungis, où nous achetons notre viande, toujours 100% race à viande française, et nos volailles. Puis retour au laboratoire familial de Clévilliers pour préparer la viande, avant de prendre la route pour la tournée de livraison jusqu'à 17h », explique Nicolas Darmigny.

La tournée, c'est particulier. Outre le rythme soutenu, il faut savoir être proche des gens. **« Pour certains de nos clients, mon mari fait presque partie de la famille. Il faut être à l'écoute, ce qui n'est pas donné à tout le monde. Ils lui font partager les bons, comme les moins bons moments »,** reconnaît Agnès Darmigny.

Tradition et qualité

Gentillesse, sérieux, tradition et qualité des produits : le « label » Darmigny se transmet fidèlement de génération en génération dans les familles. Et séduit de nouveaux clients. **« Ce sont des gens qui aiment faire à manger et recherchent de bons produits. On sent un retour à l'envie de cuisiner de bons petits plats. Le développement des cours de cuisine, le succès de certaines émissions télé y contribuent sans doute »,** estime Nicolas Darmigny.

Si la multiplication des normes et l'évolution des règles ont déjà découragé plus d'un boucher traditionnel,

pas de défaitisme chez les Darmigny ! **« De toute façon, c'est un métier difficile, qu'on ne peut faire que par passion. »**

Nicolas travaille avec ses deux frères, Stéphane et Fabien, eux-aussi bouchers dans la société familiale (et tous trois passionnés de rugby...), et présents sur les marchés. Deux jeunes bouchers, David et Romain, sont venus étoffer l'équipe. Et le fils d'Agnès et Nicolas, âgé de 20 ans, perpétue la tradition familiale. Prénommé Edouard (comme son arrière grand-père, le fondateur), il a lui-aussi rejoint l'équipe. Coup de pied à suivre...



L'équipe au complet : Nicolas, Romain, Edouard, Fabien, David et Stéphane.

SA Edouard Darmigny
Boucherie charcuterie volaille traiteur
12 rue de la mairie - 28300 Clévilliers
Tél. : 02 37 23 98 90 / 02 37 23 90 22
boucherie-darmigny@wanadoo.fr
www.boucherie-darmigny.fr/

Visite d'entreprises à Barjouville le 22 novembre

« *Rendre La Torche plus attractive et plus fonctionnelle* »

Le Président de Chartres métropole se rend régulièrement dans les parcs d'activités de l'agglomération pour y visiter les entreprises, en compagnie d'élus et d'entrepreneurs. C'est un moment propice aux rencontres, aux échanges et aux mises en relations entre les acteurs économiques du territoire. À Barjouville, le 22 novembre dernier, le devenir de la ZA de la Torche a été largement évoqué.



À l'issue des deux visites chez **Arpaja** et **Avenir Pêche 28** (voir encadrés), élus, chefs d'entreprises et commerçants de la ZA de La Torche se sont réunis autour d'un café pour un moment d'échange. Le réaménagement de la zone a fait l'objet de nom-

breuses discussions enthousiastes. Gérée par Chartres métropole depuis janvier 2012, année de l'entrée de Barjouville dans l'Agglo, la ZA de la Torche va changer de visage dans les prochaines années. « *Aujourd'hui, cet espace d'activités constitue le*

2^e pôle commercial en périphérie de l'agglomération, observe Jean-Pierre Gorges, Président de Chartres métropole. *Si, au départ, sa vocation n'était pas commerciale mais artisanale, elle s'est transformée au fil du temps, avec l'installation de nombreux*

Arpaja : un savoir-faire connu et reconnu

Implantée depuis 24 ans dans la rue Pierre Missigault, qui traverse la ZA de la Torche, la société **Arpaja** (**A**rt des **p**arcs et **j**ardins) regroupe 30 personnes. Elle avait été créée à l'origine en 1951 par Etienne Bordet. Référence dans l'univers des espaces verts, elle exerce son savoir-faire dans les aménagements paysagers, l'entretien des espaces paysagers, la création et l'entretien de terrains de sports, l'aménagement d'aires de jeux, la maçonnerie et la menuiserie paysagères, l'arrosage automatique... « **80% de nos clients sont des collectivités locales dans le cadre de marchés publics, puis 19% d'entreprises privées et 1% de particuliers**, explique Julien Louvet, **Directeur d'Arpaja depuis 2010. Nous travaillons à 80% sur de la création d'espaces et à 20% sur de l'entretien. Nous souhaitons d'ailleurs développer notre activité d'entretien des espaces dans les zones commerciales et industrielles de Chartres et ses environs.** » Parmi les récentes réalisations à l'actif d'Arpaja dans l'agglo, citons notamment le parc des Pastières et le quartier des Hauts Saumons à Chartres ou encore les aménagements extérieurs du complexe aquatique l'Odyssee.



ARPAJA

12, rue des Pierres Missigault – ZA La Torche –
28630 Barjouville - 02 37 30 73 73.

commerces. Maintenant, une grande surface y est en cours de construction. Il faut se mettre face aux évidences et accompagner l'évolution de cette zone pour la rendre plus attractive et plus fonctionnelle, tout en préservant la tranquillité des habitants de Barjouville. »

Le Président de Chartres métropole a rappelé que ce projet était encadré par le DAC (Document d'Aménagement Commercial), adopté par l'Agglomération le 11 avril 2013 (voir aussi Votre Agglo n°25, mai 2013), qui définit et organise le commerce sur le territoire, avec des objectifs affichés : assurer et renforcer l'équilibre entre le commerce de centre ville et de centres bourgs et les grandes zones commerciales, tout en renforçant leur attractivité dans le but de limiter l'évasion commerciale des habitants de l'agglo vers l'extérieur, et en attirant même des clients venus de l'extérieur.

Si les orientations sont encore en cours (nous reviendrons plus en détail sur le sujet, ndlr), les grandes lignes du réaménagement de La Torche consisteraient à délimiter cette zone en incluant la partie ouest actuelle et en la développant vers le sud, là où se construit actuellement la grande surface. Les enseignes ne seraient donc plus disposées parallèlement



à la rocade, le long de la rue Pierre Missigault, comme actuellement, mais perpendiculairement. Cette nouvelle configuration s'accompagneraient de nouveaux aménagements (nouvelles voies, ronds-points, parkings mutualisés, voies cyclables et piétonnes entre les magasins...) facilitant l'accès aux commerces et la circulation, régulièrement encombrés dans les dispositions actuelles. De nouveaux bâtiments seraient organisés en macro-lots thématiques : équipement de la personne (vêtements...), équipement de la maison (cuisines, meubles, décoration...), etc., offrant une meilleure lisibilité aux enseignes.

Le Président de Chartres métropole prévoit une échéance rapide pour ce réaménagement, qui pourrait voir le jour au premier semestre 2015, coïncidant avec la date annoncée d'ouverture de la grande surface. Le projet séduit les chefs d'entreprises et commerçants de La Torche, mais d'autres enseignes frappent déjà à la porte.

Avenir Pêche 28 : la caverne d'Ali Baba des pêcheurs...

Installé depuis 14 ans rue de la Torche, **Avenir Pêche 28** est un véritable temple dédié à la pêche. « **Ce qui draine aujourd'hui nos clients, qui viennent de tout le département et des départements limitrophes, et qui fait notre force, c'est le très large éventail de matériels et de produits que nous proposons en vente directe en magasin** », explique Alexandre Deschamps. Avec plus de 10 000 références (spécialités carpe, carnassiers, coup, truite, mouche, mer et nautisme, dépositaire de cartes de pêche), la surface de vente s'étend sur environ 500 m². « **Mais faute de place, les tentes ou les barques, par exemple, ne peuvent plus être exposées. Nos espaces de stockage sont également trop limités.** » A tel point que le gérant projette un accroissement de surface (pour passer de 500 à 1200 ou 1500 m²), complété par une extension de l'activité à la chasse, avec armurerie spécialisée et tunnel de tir. « **Le réaménagement de la zone, tel qu'il est présenté par les élus, confort notre projet.** » Avenir Pêche 28 compte 5 salariés et un apprenti.

Avenir Pêche 28

3, rue de la Torche - ZA La Torche - 28630 BARJOUVILLE - 02 37 30 05 65 - avenir.peche28@wanadoo.fr - www.concept-propeche.com/-AVENIR-PECHE,50-.html



Acte 8, à Luisant

Solution externalisée de direction commerciale & marketing



Jean Grosser a créé à Luisant **ACTE 8 – développement commercial**, une activité de prestation de direction commerciale & marketing à temps partagé dans les TPE et les PME.

« *Les entreprises se reposent trop souvent sur leur compétences techniques (produits, services, processus...) et ne se consacrent pas suffisamment à leur développement commercial. Il faut donc structurer une véritable démarche, la rendre continue et proportionnée pour générer plus de commandes et conquérir de nouveaux clients, levier incontournable pour atteindre des objectifs de croissance du CA et*

d'amélioration de la rentabilité. »

Jean Grosser intervient auprès des dirigeants en se chargeant de la gestion opérationnelle du développement commercial de l'entreprise : définition de la stratégie commerciale, élaboration des plans d'actions, mise en œuvre et pilotage de ces actions à travers une présence régulière et planifiée. Ce partenariat pour une démarche durable constitue une solution externalisée de direction commerciale & marketing et permet aux dirigeants de profiter de l'appui d'un véritable spécialiste, sans alourdir leur structure.

ACTE 8 – développement commercial - Jean GROSSER - jean.grosser@prospactive.com - 06 70 01 55 84

ACTE 8 – développement commercial a été retenu par la CCI d'Eure-et-Loir pour l'accompagnement des entreprises dans le cadre du dispositif "construire et mettre en place votre stratégie 2013" (volets "développement commercial" et "développement marketing"). Prestataire en formation professionnelle continue ; animateur des stages annuels de la Cosmetic Valley sur le développement stratégique et sur la prospection commerciale.

Au Jardin d'entreprises



Phones & Games répare téléphones et consoles

Frédéric Guénon a créé **Phones & Games**. L'activité principale consiste en la réparation expresse des téléphones mobiles. « *Pour une intervention basique, comme un écran cassé ou un bouton défectueux, le propriétaire peut prendre rendez-vous, m'amener son téléphone, puis le récupérer en une trentaine de minutes* », explique Frédéric Guénon, qui propose aussi le déblocage de téléphones, le rachat de mobiles, même hors service, puis leur revente après reconditionnement, ainsi que la vente d'accessoires de téléphonie (chargeurs, housses...). Phones & Games répare également les consoles de jeu et peut intervenir pour de petits dépannages informatiques.

Phones & Games – 3 avenue Nicolas Conte - Le Jardin d'entreprises - 28000 CHARTRES
phonesgames28@gmail.com - Facebook : Phones&Games – 07 81 02 30 65.

Vêtements et accessoires

IKKS : sport-chic !

Après avoir ouvert une première boutique à Rambouillet, Valérie Picard a récemment installé à Chartres un magasin de la marque **IKKS**. Dans un espace entièrement réaménagé, sur une surface de 220 m² sur deux niveaux, **IKKS** propose des vêtements et accessoires (sacs, chaussures, écharpes, foulards, bijoux...) destinés à la femme et à l'homme, dans un style « *sport-chic* » qui saura séduire toutes les tranches d'âge. Jessica, Aurore et Mikael vous accueillent du mardi au samedi, de 10h à 19h sans interruption, avec sourire et enthousiasme !



IKKS men & women – 18 rue de la Tonnellerie – 28000 CHARTRES –
02 37 99 65 22 – Ouvert du mardi au samedi de 10h à 19h.

Luxothérapie et bilan de forme

Prenez la mesure de votre forme et améliorez votre bien-être



Dans son centre de luxothérapie, qui vient d'ouvrir à Chartres, Fabienne Pinchedé propose deux types de prestations. La première, appelée « système Beflow », consiste à dresser un bilan complet de l'état de forme physique, émotionnelle et de stress d'une personne. *« Grâce à cet appareil électronique et ses six électrodes, 180 zones du corps sont analysées en 45 secondes. Une analyse approfondie permet immédiatement de connaître son état de forme, son niveau de stress, les zones du corps à surveiller, et délivre par-*

lèlement des préconisations et des conseils d'ordre physique, psychologique et alimentaire pour se sentir mieux. » Ce système, unique en Eure-et-Loir, est utilisé dans certains centres de thalasso et complexes sportifs de haut niveau pour améliorer les performances.

Autre prestation proposée : la luxothérapie. Cette technique de stimulation par rayonnement infrarouge permet, en quelques séances, d'agir sur la perte de poids, le rajeunissement de la peau du visage, la relaxation et l'arrêt du tabac.

Centre de luxothérapie – 21 boulevard Chasles - 28000 CHARTRES - 02 37 36 72 19 - luxotherapie28@orange.fr - www.facebook.com/luxotherapie28 - www.luxomed.com

Photographie

« Capturer les émotions avec poésie »



Anaïs Rousseau s'est récemment installée dans l'agglomération comme artisanne photographe. Elle est spécialisée dans les portraits, et plus particulièrement les photos de grossesse, de nouveaux nés et familles. *« J'aime immortaliser les instants de bonheur, capturer des émotions avec une touche de poésie, voire de romantisme. Je photographie dans mon studio photo à Chartres, mais aussi en extérieur, pour plus de naturel et des décors variés. Je peux aussi proposer mes services pour photos de modes, des reportages lors de mariages... »*, explique la jeune photographe.

Anaïs Rousseau photographe

28000 Chartres - 06-98-45-99-47 - contact@anaisrousseau.com - www.anaisrousseau.com



Shiatsu à Chartres



Laissez votre corps s'exprimer, et entretenez votre santé !

"On ne connaît que les choses que l'on apprivoise, dit le renard. Les hommes n'ont plus le temps de rien connaître..."

« Antoine de Saint-Exupéry exprimait pour son Petit Prince une pensée délicate et profonde tournée vers l'attention aux autres, à soi-même, à l'écoute et au respect des échanges. Le rythme actuel de notre quotidien est parfois si intense qu'il laisse peu de place aux ressentis et aux maux qui en résultent,

observe Barbara Parini, praticienne shiatsu nouvellement en activité à Chartres. Ce tourbillon d'émotions peut parfois nous entraîner vers un mal-être ou l'apparition d'une gêne physique, voire d'une douleur... » Lors d'une séance de shiatsu, elle vous propose de vous accorder un peu de temps et de laisser votre corps exprimer ce qui a pu le malmenier, le fatiguer. Elle vous accompagne au travers des techniques de la médecine traditionnelle chinoise. *« Le shiatsu apporte un soutien naturel essentiel pour retrouver un équilibre de bonne santé. »*

Barbara Parini, praticienne shiatsu – Sur rendez-vous - 4 avenue Texier-Gallas - 28000 CHARTRES - 06 99 00 81 47.

Vêtements femme

My Box : l'esprit casual de la marque Vero Moda

My Box est une boutique « mono-marque » exclusivement dédiée à **Vero Moda**. Cette marque danoise de mode contemporaine pour femme a fait appel aux plus grands top models pour l'incarner, et conçoit des vêtements « casual », de tous les jours, confortables, aux imprimés discrets mais toujours à la pointe de la féminité avec des pièces assez travaillées, pour des produits de qualité, à prix raisonnable. La boutique s'étend sur deux niveaux et propose chaque mois des nouveautés.



MY BOX – 32, rue de la Tonnellerie – 28000 CHARTRES – 02 36 25 15 24 – Ouvert du lundi au samedi.

A Luisant



Wilfried Moussu, chiropracteur

Wilfried Moussu vient de s'installer en tant que chiropracteur à Luisant. « *La chiropratique est une profession de santé manuelle au service du corps humain, spécialisée dans les soins du dos, des articulations et du système musculo-tendineux. Elle diagnostique, traite et prévient les altérations de l'appareil neuro-musculo-squelettique telles que : lumbago, sciatique, tendinopathie, arthrose, cervicalgie, migraines/céphalées, entorses...* »

Le chiropracteur possède une formation de 6 années d'étude après le bac, délivré par une seule école en France à Paris et reconnue par l'état (Décret N°2011-32 du 7 janvier 2011).

« *La prise en charge chiropratique, adaptée à chacun, n'est nullement invasive et agit dans le respect du corps. De plus, elle s'associe à d'autres modalités thérapeutiques globales, type éducation posturale, conseils thérapeutiques, exercices de renforcement, prévention ostéo-articulaire.* »

Wilfried Moussu, chiropracteur

16 avenue Maurice Maurouy - 28600 LUISANT –
02 34 42 56 77 / 07 77 81 79 92 - moussu.dc@gmail.com

Création à Sours

Un Hair de Marine vous coiffe à domicile

Titulaire du brevet professionnel coiffure, et après plusieurs années d'expérience en salons à Maintenon et Voves, Marine Zindel vient de créer son activité de coiffure à domicile, **Un Hair de Marine**. Elle intervient chez vous, pour des coupes pour homme, femme, enfant et des prestations telles que chignons, couleurs, mèches, permanentes, tie & dye... Agissant dans un rayon de 20 km autour de Chartres, Marine Zindel peut également intervenir dans les maisons de retraite, cliniques, maternités, structures pour personnes handicapées. **Un Hair de Marine** propose aussi des bons cadeaux pour les fêtes, anniversaires, etc.



UN HAIR DE MARINE – 28630 SOURS – Du lundi au samedi
sur rendez-vous : 06 13 43 91 64 – www.facebook.com/unhairdemarine.

Food truck



STREET BURGER

06 31 78 61 36 - www.street-burger.fr - facebook : street burger.

A retrouver le mardi soir à Morancez (devant Intermarché);

le jeudi midi à Luisant (parking Delko);

le jeudi soir à Champhol (parking mairie);

le vendredi soir à Saint-Prest (devant la discothèque).

Street Burger : 6 recettes savoureuses à déguster

Habitant au Coudray, Jérôme Auché a créé l'été dernier **Street Burger**, un food truck (ou camion itinérant), spécialisé exclusivement dans le hamburger. Il s'installe à jours et heures fixes dans différents points de l'agglo (voir ci-dessous) pour faire déguster ses 6 recettes de burger : « l'original » (beefsteak haché, cheddar, oignons rouges), « le raclette » (beefsteak haché, fromage à raclette, bacon), « l'exotique » (beefsteak haché, fromage à raclette, ananas), « le forestier » (beefsteak haché, champignon, sauce moutarde), « le montagnard » (beefsteak haché, comté) et « le chicken » (poulet pané). *« Chaque beefsteak de 110 grammes est acheté le matin même chez Grand Frais à Luisant, et le pain artisanal vient du Pétrin Ribérou, au Coudray. »*



A Mignièrès

Coiffure l'Hair d'Antan

Après 15 ans de métier à Lucé, Hélène Taupin vient d'ouvrir son salon de coiffure **l'Hair d'Antan** dans le tout nouveau cœur de village de Mignièrès. Accueillant et coiffant homme, femme et enfant, Hélène Taupin propose parmi ses spécialités le chignon. Elle vous reçoit sur rendez-vous, du lundi au samedi, et avec le sourire et la bonne humeur !

Coiffure l'Hair d'Antan

1, rue des Hirondelles – 28630 MIGNIERES – 02 37 31 70 39

Ouvert le lundi de 14h à 18h ; le mardi de 9h à 12h et de 14h à 18h ;

le mercredi de 9h à 13h ; le jeudi de 9h à 12h et de 14h à 19h ;

le vendredi de 9h à 19h sans interruption ; le samedi de 9h à 16h sans interruption.



Homme, femme, enfant



Une boutique Lacoste à Chartres

Laurent Darmigny, qui a repris l'enseigne familiale **Darmigny Sport**, rue de la Tonnellerie, cette année, vient d'ouvrir à côté du magasin la première boutique **Lacoste** d'Eure-et-Loir, en tant que « **franchisé indépendant** ». Le fameux polo René Lacoste « Made in France » reste le fer de lance de la marque, qui a su toutefois s'entourer d'un nouveau designer pour élargir les gammes prêt-à-porter habillé et sport de nouvelles matières, nouveaux coloris et différentes coupes et séduire ainsi de nouveaux clients, hommes, femmes et enfants.

LACOSTE – 6, rue de la Tonnellerie – 28000 CHARTRES – 02 37 21 19 13 – Ouvert le lundi de 14h à 19h et du mardi au samedi de 10h à 19h.



LE PORTAIL DES SAVOIR-FAIRE

Un site :
100% business, multisectoriel,
simple, fiable, gratuit ...

JE SOUHAITE
DÉVELOPPER
mon **portefeuille clients**
Accroître mon **chiffre d'affaires**
PROMOUVOIR
mes **savoir-faire**



JE SOUHAITE
TROUVER
Un **fournisseur**,
Un **sous-traitant**
Des **savoir-faire spécifiques**
Un rapport **qualité/prix pertinent**



Pour retrouver toutes les offres d'affaires **Connectez-vous sur :**

www.portail-savoir-faire.fr

Des opportunités d'affaires disponibles en quelques clics !

Depuis début novembre, Chartres métropole déploie sur le département et les départements limitrophes, une large prospection auprès de donneurs d'ordres identifiés. 1 seul objectif : alimenter toute l'année le Portail des Savoir-Faire en offres de business et ainsi contribuer de manière concrète au développement des entreprises locales.

Plusieurs offres d'affaires sont aujourd'hui accessibles sur le site pour tous les sous-traitants et fournisseurs du territoire. En quelques clics, votre entreprise peut découvrir, gratuitement, les annonces disponibles dans différents secteurs d'activités.

Une solution



Les opportunités du mois : Pour y répondre - www.portail-savoir-faire.fr
Contact : 0800 0800 028 - contact@portail-savoir-faire.fr

Génie climatisation et thermique

Recherche une société pour : Chauffage, ventilation, plomberie industrielle et sanitaire, fluides industriels, maintenance des installations 24h/24 couverture étanchéité

Usinage

Notre société recherche des partenaires en usinage à commande numérique

Etude de Génie Civil

Nous recherchons un prestataire pour l'étude de GC, suivant l'étude de sol les plans de permis de construire de notre fourniture.

- Réalisation des plans de ferrailage et de coffrage en format pdf et dwg pour la réalisation du Génie Civil de bâtiments industrialisés
- Délai de livraison souhaité : à convenir

Tôlerie - chaudronnerie

Recherche une société spécialisée pour l'usinage de pièces unitaires en inox

Calibrage de moyens de contrôles

Nous recherchons une société capable de calibrer nos moyens de contrôles industriels une fois par an sur notre site.

L'entreprise devra :

- être certifiée EN 9100
- Savoir faire en calibrage de moyens de contrôles (mécanique et électronique).
- Présenter des références et l'organisation choisie

Entretien et maintenance

Recherche société spécialisée dans l'entretien et la maintenance d'équipements industriels (compresseurs, chaudières) et dans l'entretien de systèmes de climatisation (CTA)

Travaux / jardinage

Recherche un sous-traitant pour :

- Travaux de bricolage
- Peinture, faïence
- Carrelage, montage de meubles
- Petits travaux d'électricité et de plomberie

Usinage mécanique

Recherche un sous-traitant pour de l'usinage de pièces mécaniques inox.
- Quantité 1 A-

Fournisseurs mécanique de précision

Recherche fournisseur pour :

- Pièces mécaniques unitaires / petites séries
 - Usinage sur tout type de matière (acier, alu et plastique).
 - Fraisage, tournage, rectification plane/profil / cylindrique.
 - Usinage dur après trempe.
- Suivi de réalisation, fiche auto-contrôle et rapport de CTRL.

Maintenance - spécifique - agroalimentaire

Recherche prestataire pour :

- Chaudronnerie qualifiée
- Maintenance, outils de production
- Certificat soudure
- Certificat d'épreuve

« Comprendre son chien, pour créer un lien fort avec lui »

Oriane Ansel vient de créer, à Bailleau l'Evêque, « la Forêt Impériale », un centre d'éducation, de pension canine et bientôt d'élevage de bergers allemands. Ses multiples expériences auprès des grands prédateurs à travers le monde lui permettent d'avoir une approche différente de son métier.

Passionnée par les animaux, Oriane Ansel a, durant dix ans, exercé sa passion aux quatre coins du monde. Un parcours qui l'a, notamment, amené à côtoyer de près de nombreux grands prédateurs. Après avoir prodigué des soins à des loups et des lynx dans un parc animalier en Aveyron, elle a passé 10 mois en Malaisie à étudier les tigres mangeurs d'hommes pour la fondation WWF. Son parcours l'a ensuite amenée en Namibie, où Oriane a été en contact avec des guépards et léopards. Plus récemment, elle a travaillé à la Ferme aux Crocodiles dans la Drôme, et organisé le 2^{ème} congrès mondial de protection des crocodiles au Burkina Faso.

Ce parcours riche en expériences, elle le met aujourd'hui au service des propriétaires de chiens – un animal qu'elle adore depuis toujours – dans le centre qu'elle vient de créer à Bailleau l'Evêque. « *Ce vécu auprès des grands prédateurs est un atout, explique-t-elle. Bien qu'un animal "domestiqué", le chien garde un instinct sauvage qu'il faut comprendre et respecter pour vivre avec lui en harmonie.* »

**Echanger avec le maître,
analyser le comportement du chien**



Elle vous aidera à comprendre l'animal (chiot, adulte, toutes races confondues), le sociabiliser, l'éduquer de manière adaptée à chaque situation. « *L'éducation canine reste le meilleur moyen de traduire les états d'âmes du chien et de créer un vocabulaire commun avec le maître, afin que chacun puisse se comprendre et créer un lien fort et indestructible.* » Préalablement, Oriane Ansel établit



Oriane Ansel entourée de ses chiens : Furax (Rodesian ridgeback), Bako (Braque hongrois), Hisaie du Briska et Hianka du Briska (Bergers allemands).

un diagnostic, qui lui permet d'échanger avec le maître, de connaître ses attentes, mais également d'observer et d'analyser le comportement du chien, son potentiel, son caractère.

Dans son centre, baptisé « *la Forêt Impériale* », Oriane Ansel propose également ses compétences en socialisation des chiots, résolution des troubles de comportement, éducation des chiens au cavage (recherche de truffes) et au pistage. Le centre est aussi une pension pour chien, avec de grands boxes au cœur d'un terrain de 5 hectares, qui permet aux maîtres de confier leur chien en toute quiétude le temps d'une absence ou des vacances. Oriane complètera bientôt son offre en faisant de l'élevage de bergers allemands.

AMALGAME écrit une nouvelle page à Chartres !

Pour ses 20 ans, la 1^{ère} agence de communication totalement indépendante du Nord-Pas de Calais, forte d'une vingtaine de salariés, a choisi Chartres pour créer son établissement secondaire. Entretien avec Laurent Roger & Laurent Sauval, Directeurs Associés.

Votre Agglo : Pouvez-vous nous présenter votre société ?

LR : « Nous avons créé AMALGAME en 1994, sur une vision partenariale du développement d'une communication efficace : nous tenons à faire bénéficier nos commanditaires d'une approche cohérente de communication transversale « nouvelle génération », dans le respect d'objectifs marketing. »

LS : « Parce que l'Agence se veut résolument « globale », nous faisons cohabiter conseil stratégique, design graphique, édition, Web et digital en un lieu unique. Cela offre un réel savoir-faire à 360° dans une parfaite synergie de tous les médias, du traditionnel au numérique. La créativité par l'innovation est omniprésente, notamment au niveau de notre évolution en e-commerce...

Aujourd'hui, notre expertise s'appuie sur la fidélité d'une équipe qualifiée de 23 salariés engagés, de nombreuses expériences de qualité, et le capital confiance de nos clients.

VA : Pourquoi avoir choisi Chartres ? Depuis quand êtes vous dans l'agglomération ?

LR : « A force de persévérance, de pertinence et d'impertinence, la réputation d'AMALGAME a grandi jusqu'au niveau national. Cela nous a permis de consolider un chiffre d'affaires de 2 millions d'Euros en 2012.

La création d'un établissement secondaire s'est imposée dans le cadre des orientations stratégiques de développement de l'entreprise.

Chartres nous a séduits pour sa géolocalisation et le potentiel de son tissu économique, doté de domaines d'ac-

tivités cohérents avec nos références clients... Pour certaines prestations, il y a un déficit local de l'offre en marketing et communication. Nous avons les moyens de mobiliser des savoir-faire humains et des moyens techniques qui garantissent la maîtrise des dispositifs, et renforcent leur efficacité. »

VA : quels sont vos projets de développement ?

LS : « Nous avons confié à l'une de nos consultantes, Caroline Desgrouilliers, la responsabilité partagée du développement de cette nouvelle perspective à Chartres. Avec Caroline, qui accompagnait déjà les clients depuis 2007 au siège nordiste, nous sommes clairvoyants sur nos objectifs financiers à moyen et long terme. Nous comptons notamment

nous donner les moyens d'acquies l'autonomie d'une équipe pluridisciplinaire dans nos nouveaux locaux de Chartres. »



AMALGAME
Jardin d'entreprises
3 avenue Nicolas Conté
28000 Chartres
07 88 00 92 62
www.amalgame.fr

La méthode de recrutement par simulation de Pôle emploi

« Un outil efficace au service des entreprises »

La méthode de recrutement par simulation (MRS) permet d'élargir les recherches de candidats en privilégiant le repérage des capacités nécessaires au poste de travail proposé. Elle sort des critères habituels de recrutement que sont l'expérience et le diplôme. Les explications de Marie-Anne Huveau, directrice de Pôle emploi Chartres.



Les étapes du recrutement par simulation

« Après avoir analysé votre besoin en recrutement, votre conseiller Pôle emploi peut vous proposer cette méthode. Le recrutement se déroule en plusieurs étapes :

- analyse sur site du poste proposé pour définir avec vous les habiletés requises,
- création d'exercices permettant de mesurer les habiletés des candidats au regard du poste proposé,
- évaluation des candidats avec les exercices créés sur mesure,
- présentation des candidats qui ont réussi leur évaluation. »

Une méthode sur mesure qui s'adapte

« Cette méthode permet de faire face à des recrutements en nombre ou de pourvoir des postes pour lesquels il y a des difficultés de recrutement dues au manque de candidats. Elle offre une réponse personnalisée grâce à des exercices adaptés au poste de travail. Elle s'applique à tous les secteurs d'activité et à tous les types de postes. »

L'évaluation des candidats

« Les exercices pratiques recréent par analogie les conditions du poste de travail à pourvoir. Ils permettent d'observer et d'apprécier la façon dont les candidats abordent et résolvent les difficultés du poste. Chaque candidat réalise seul ou en groupe, un ensemble d'actions concrètes. Il doit respecter une organisation de travail, réaliser des tâches en respectant des normes et des consignes et obtenir un résultat précis. S'il y parvient, sa candidature vous est présentée. »

Une habileté, qu'est-ce que c'est ?

« Les habiletés constituent l'ensemble des capacités nécessaires pour réaliser un travail. Elles sont transférables d'une situation à une autre. Les habiletés peuvent donc avoir été développées dans le cadre professionnel ou en dehors et ne transparaissent pas vraiment dans le CV du candidat. L'efficacité de la méthode de recrutement par simulation dépend du respect de chacune des étapes de mise en œuvre et de l'implication réciproque de chaque partie. »

Plus d'info sur www.pole-emploi.fr
ou contactez un conseiller au 3995 (0,15 euros/min).

Les agences Pôle emploi dans l'agglomération :

Pôle emploi de Chartres - 62 rue de Sours - 28000 Chartres
Pôle emploi de Lucé - 2 rue d'Aquitaine - 28110 Lucé (agence spécialisée plate-forme de vocation)
Les horaires d'accès au public :
lundi, mardi et mercredi 8h45-16h45 ;
jeudi 8h45-12h45 ;
vendredi 8h45-15h45



La Maison des Entreprises et de l'Emploi - Offres

Consultez l'intégralité de nos offres et postulez sur
www.mee-chartres.fr

Collaborateur comptable H/F

Réf 1468

Pour un cabinet d'expertise comptable, vous aurez pour missions :

- gérer un portefeuille clients agricoles,
- finaliser la révision des dossiers, effectuer les conclusions par cycle et rédiger les synthèses,
- initier et développer une relation de conseil et d'accompagnement de la clientèle,
- accompagner les chefs d'entreprise dans leurs décisions de gestion, grâce à la remise et au commentaire, par vous-même, des comptes annuels.

De formation comptable, minimum Bac+2/3, idéalement DCG, vous possédez une première expérience réussie d'au moins 3 ans acquise en cabinet d'expertise comptable sur la gestion autonome d'un portefeuille clients.

Technicien traitement des eaux H/F

Réf 1463

Vous réalisez des opérations de maintenance et dépannage sur des appareils de traitement de l'eau (adoucisseurs, osmoseur, filtration UV...) ainsi que des livraisons de consommable (sac de sel 25 kg, bidon de 25 Litres).

Poste basé à Chartres avec déplacements sur le 28 à 80 % et possibilité de déplacements courts de 1 à 3 jours sur la moitié nord de la France (une fois tous les 2 mois).

Vous êtes en bonne forme physique et avez une expérience d'au moins 3 ans dans le traitement de l'eau ou comme technicien de maintenance.

Câbleurs fibre optique H/F

Réf 1465

Dans le cadre du déploiement de la fibre optique sur tout le département, vous réaliserez des relevés de chambres France Télécom. Vous savez lire des plans optiques (piquetage, BAL). Vous interviendrez dans la préparation de câbles, l'aiguillage et le tirage de câble fibre optique, les raccordements par soudure de brins optiques.

Issu d'une formation technique, vous bénéficiez d'une expérience de 2 ans dans un métier manuel et technique, idéalement d'électricien ou électrotechnicien.

Commercial sédentaire H/F

Réf 1462

Vous contactez des professionnels de l'industrie, gérez et développez le portefeuille clients.

Vous êtes motivé, dynamique, organisé et êtes à l'aise au téléphone. Vous bénéficiez d'une formation interne.

Opérateur de fabrication cosmétique H/F

Réf 1461

Vous serez chargé de peser et fabriquer les produits cosmétiques de la marque (gamme de soin et maquillage) en respectant les modes opératoires établis et les bonnes pratiques en vigueur. Vous serez garant de la qualité de ses produits (autocontrôles qualité) dans le respect des coûts et devrez constituer le dossier de lot de la fabrication.

Vous avez un niveau Technicien en Pharmacie Industrielle TPI ou Niveau Bac Pro ou équivalent. La connaissance des Bonnes Pratiques de Fabrication et une première expérience significative en cosmétique, agroalimentaire et ou pharmaceutique sont souhaitées.

Technicien réseau H/F

Réf 1464

Placé sous la responsabilité du Directeur de l'Entreprise, vous avez en charge :

- la tenue d'un magasin d'informatique,
- les réparations de matériel informatique,
- les dépannages chez les particuliers.

Vous possédez des connaissances en informatique : Réseau, HardWare et SoftWare et systèmes d'exploitation.

Mécanicien Poids Lourd H/F

Réf 1467

Pour une société de transport, vous êtes chargé de l'entretien courant d'un parc d'une quinzaine de véhicules poids lourds.

De formation mécanique PL ou VL, vous possédez idéalement une première expérience similaire.

La Maison des Entreprises et de l'Emploi de l'Agglomération Chartreuse



Au **cœur** de **l'emploi** et des **entreprises locales**

13 place des Halles
28000 Chartres

Tél. : 02 37 91 43 80
Fax : 02 37 91 36 39

Site Internet :
www.mee-chartres.fr

TOUTE LA CUISINE EXPLIQUÉE SIMPLEMENT
PAR UN MEILLEUR OUVRIER DE FRANCE

OLIVIER NASTI
**COMMENT FAIRE
LA CUISINE ?**



MENUFRETIN

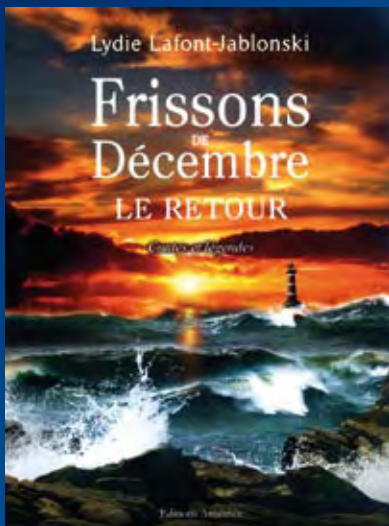
éditeurs de gastronomie

Des bouquins sous le sapin

Zoom sur quelques ouvrages récents d'auteurs et éditeurs de l'agglo.
À l'approche des fêtes, il y en a pour tous les goûts !

Contes et légendes : « *Frissons de décembre, le retour...* »

Après un premier recueil paru en 2011, Lydie Lafont-Jablonski, auteur de *Lucé*, revient avec « *Frissons de décembre, le retour* ». Sept nouvelles légendes pour accompagner Fabien dans son cheminement en Bretagne, une région granitique propice aux histoires mystérieuses où se côtoient frisson, angoisse, vengeance, suspenses et mystère...



- « *Frissons de décembre - Le retour* » Lydie Lafont-Jablonski - Editions Amalthée - 214 pages 17,40 euros. Disponible en librairie et sur Internet.

Roman jeunesse : « *Ânhk, Tome 1 : La prophétie maya* »

Attachez vos ceintures : les 12-15 ans (et les autres !) vont adorer les aventures trépidantes d'Esther et de Logan, détenteurs d'un Livre Sacré magique que convoite un milliardaire très louche pour devenir le maître du monde. Rien que ça ! De la France en Sibérie, en passant par New York et Los Angeles, les deux ados s'engagent dans une course-poursuite haletante où ils risquent leur vie à chaque instant. Ce premier tome de la trilogie de cette jeune chartraine mêle polar, magie, un brin de romance et beaucoup, mais vraiment beaucoup d'aventures !



- « *Ânhk, Tome 1 : La prophétie maya* » - Hina Corel - Editions Le Gaulois Nomade - 265 pages - Disponible en format numérique (3,39 euros sur www.gaulois-nomade.com et sur www.amazon.fr) et en édition papier (14,20 euros sur www.amazon.fr).



Roman historique : « *Archimède, avant la baignoire* »

On imagine volontiers Newton songeant à la chute d'une pomme, Einstein tirant la langue au photographe et Galilée à genoux abjurant devant les docteurs de l'église, mais on oublie que ces scientifiques avant d'être illustres étaient enfants, adolescents puis adultes. L'auteur s'est intéressé à Archimède... mais Archimède bien avant la baignoire. Il s'est plu à le faire apparaître comme un homme engagé, ayant femme et enfants et vivant de ses conseils aux rois, comme le fit avant lui son père Phidias. Il a donc imaginé, construit, brodé et pour ainsi dire reconstruit sa biographie en faisant intervenir des personnages politiques et scientifiques qui ont vraiment existé, de Ptolémée à Hipparque en passant par Euclide et Aristarque ou les enfants d'Alexandre.

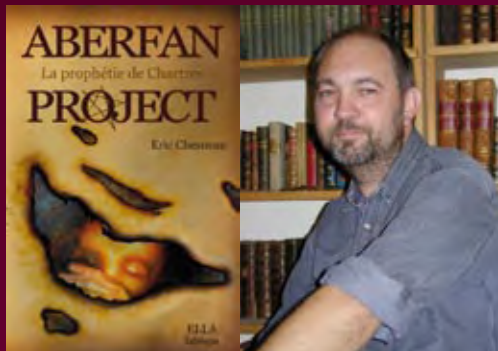
- « *Archimède, avant la baignoire* » - Chérif Zanani - 160 pages - Editions La Bruyère - Disponible en librairie et sur Internet - 16 euros.

Et chez les éditeurs de l'agglo ...

ELLA Editions joue la carte locale

Christophe Prat, de Lèves, a créé la maison **ELLA Editions** pour promouvoir les auteurs locaux. Tour d'horizon des dernières sorties en date.

- « **Aberfan Project. La prophétie de Chartres** », écrit par le Chartrain Eric Chesneau. Tandis qu'un mystérieux tueur écume l'Eure-et-Loir, signant



ses méfaits de romans de Jules Verne, un journaliste de la presse chartraine, son épouse photographe et leur petite fille vont être confrontés aux dangereux Apôtres de l'Apocalypse qui ont su rendre l'avenir... lucratif ! Un manuscrit prophétique, la cathédrale Notre-Dame de Chartres, les lames du tarot, un vitrail dissimulant quelques larmes d'avenir, une Ami 8 cabossée ! Avec une écriture percutante doublée d'un humour rafraichissant, ce roman est riche en énigmes, rebondissements et scènes d'action.

- « **Le secret des Carnutes** » a été écrit par le Coudrien Frédéric Parra. Lorsque le lieutenant Molina est convoqué au commissariat de Chartres afin d'enquêter sur un crime barbare, il ne se doute pas un instant qu'il s'agit d'un piège. Un piège dans lequel il affrontera



un assassin machiavélique qui déjoue un à un les schémas habituels de la police, un stratège criminel dont le véritable mobile semble inimaginable... Un meurtrier qui débute sa série à Champfol, puis commet le deuxième crime à Lucé et le troisième au Coudray.

- « **Contes et Légendes d'Eure-et-Loir, volume 2** » est un recueil de nouvelles, avec une mise en valeur approfondie de l'agglomération (5 textes portent sur l'histoire ou l'actualité du secteur, la couverture évoque directement Chartres). Il s'agit d'un ouvrage collectif écrit et illustré par 17 artistes euréliens.



Contact : ella-editions@orange.fr - Ouvrages disponibles dans de nombreux points de vente de l'agglo.

Menu Fretin vous met l'eau à la bouche ...

Créée par Laurent Séminel et installée à Chartres, la maison d'édition Menu Fretin « **imagine des projets différents, ambitieux, pertinents et modernes, qui mettent en lumière les mutations culinaires contemporaines.** »

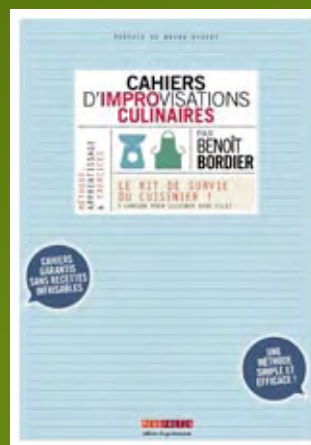
- « **Comment faire la cuisine ?** »

Comment faire une pâte à crêpe, un poulet rôti, un gigot d'agneau, une île flottante, une sauce béarnaise, un gratin dauphinois, ou un simple œuf au plat ? Comment choisir ses produits, les découper et les conserver ? Pourquoi est-il essentiel de faire reposer la viande après cuisson ? Que veut dire singer ? Olivier Nasti (Meilleur Ouvrier de France 2007) répond à ces questions.



Il présente les produits, explique les techniques et détaille les recettes pour vous permettre de réussir facilement les plats classiques de la cuisine française. La cuisine est une chose simple pour peu qu'elle soit expliquée simplement... Ce livre deviendra rapidement l'ouvrage indispensable à tous les cuisiniers amateurs.

256 pages - 19,90 euros.



- « **Cahiers d'improvisation culinaire** » - Méthodes et exercices pour cuisiner sans filet

Dans ces cahiers, Benoît Bordier, jeune chef trentenaire étoilé, offre des réponses simples et pratiques permettant de faire face à toutes les situations d'urgence

culinaire. Des invités-surprises à régaler autrement que d'un simple plat de pâtes au beurre ou une belle-mère à surprendre (ou à conquérir) avec un banal rôti de porc. Cet ouvrage comprend trois cahiers (les principes / les accords / les scénarios), rassemblés par une reliure originale.

96 pages - 19,90 euros.

- Editions Menu Fretin : 39, rue de Reverdy - 28000 Chartres - contact@menufretin.fr - www.menufretin.fr (commande en ligne et paiement sécurisé).

Nouveau !

www.maphotodart.fr : photographies d'art en éditions limitées

Maphotodart est un nouveau site internet, une galerie photo en ligne qui propose à la vente des photographies d'art sur tirage professionnel.

« Dédié à la photographie de paysages d'Eure-et-Loir, maphotodart.fr souhaite réunir tous les artistes photographes du département et les plus belles photographies ayant comme sujet la cathédrale de Chartres, les châteaux de Maintenon, Châteaudun, Rambouillet, les paysages de nature d'Eure-et-Loir, photos animalières, etc. », explique Sorin Pupos.



Moulin Pelard à Bois de Feugères.



Les bords de l'Eure.



Vue panoramique depuis le Pont Bouju.



La ville d'or.

Les tirages **maphotodart** sont effectués sur papier fine art ou sur toile fine art, utilisés par les plus grands musées du monde et les galeries professionnelles, avec une garantie de stabilité du tirage exceptionnelle (+ de 200 ans). « *Nous proposons deux variantes d'encadrement au choix : cadre photo en bois avec passe partout et toile montée sur châssis en bois. Toutes nos photos sont datées, numérotées et signées personnellement par les artistes. Elles sont tirées en éditions limitées à 150 exemplaires, accompagnées par un certificat d'authenticité.* »

Pour le moment, trois photographes, installés à Chartres, Mainvilliers et Luisant, alimentent le site.

Plus d'infos : www.maphotodart.fr

Photos : Sorin Pipos.



La cathédrale de Chartres – l'intérieur panoramique.



Après « C'est dans l'air », voici « C'est dans l'eau... »

Oh, mon bateau...

Dans notre numéro d'octobre, nous vous présentions Patrick Gudin, un habitant de Saint-Prest qui construit un avion dans son jardin. « Tiens, et si je contactais Votre Agglo ? », s'est dit Michel Kambrun. Car à la Bourdinière-Saint-Loup, dans son jardin à lui, trône... une pénichette.



En cette fin novembre, quand d'autres s'activent pour ramasser les feuilles au râteau, Michel Kambrun, lui, son truc, c'est plutôt de s'occuper de son bateau. Et plus précisément de sa pénichette, de 10 mètres de long. Sauf qu'elle n'est pas dans l'eau, mais sur cales dans son jardin, à La Bourdinière-Saint-Loup, petite commune de 600 habitants au sud de l'agglomération.

« Je l'ai achetée fin 2009 près de Dijon, sur un coup de tête, explique-t-il. Au départ, je voulais plutôt construire ma propre voiture de tourisme. Je suis un passionné d'automobile. Lorsque

j'avais ma société de vente à distance de pièces automobiles pour la compétition à la Bourdinière, j'avais d'ailleurs construit ma voiture de course. Mais j'ai eu le coup de cœur pour cette pénichette. »

Un navire au-dessus des maisons...

Michel Kambrun l'achète donc, « à un prix raisonnable », puis la rapatrie à Montargis. Là, il commence à mettre un peu plus sérieusement le nez dedans, et s'aperçoit vite qu'elle est

en triste état. « *Tout était pourri sous les planchers. J'ai vite compris qu'il faudrait tout refaire...* »

Il commence à effectuer le trajet trois fois par semaine, pour travailler



"Le Chantenot" lors de son achat fin 2009.



dessus. Frais d'essence et de péages obligent, il décide finalement de ramener la pénichette à son domicile de La Bourdinière, mi-2011. Les habitants de la commune se rappellent encore de ce navire porté par une grue... (voir photo).

Démarre alors un vaste chantier de rénovation, de A à Z : coque, charpentes, ossature bois, boiseries intérieures, panneaux, moteur, électricité,



gaz, eau, tableau de bord... **« Et même les rideaux ! »**, ajoute Arlette Kambrun, son épouse. Heureusement, Michel Kambrun peut aussi compter sur les coups de main de **« son pote Roger, de Mainvilliers »**. **« Je dois aussi remercier la société MSCS, à Lucé, et son dirigeant Philippe Broussard, pour m'avoir fabriqué les garde-corps. Comme ça, ma femme ne pourra pas tomber ! »**.

« Je peux aller en Russie si je veux ! »

Après deux ans et demi de travail, Michel Kambrun estime qu'il aura terminé son ouvrage, c'est-à-dire en juin-juillet 2014. Avec pour objectif une remise à l'eau à Montargis. Et après ? **« L'idée, c'est de se balader. Je peux aller jusqu'en Russie si je veux ! On peut aller en Allemagne, en Autriche... De Montargis, on peut attraper le Danube qui nous emmène jusqu'à la mer Caspienne... Mais ça reste un petit bateau, on ne fera pas n'importe quoi ! »**

Un « petit chez soi flottant » de 25 m²

La pénichette de Michel Kambrun est un modèle LOCABOAT (France) de 1981. Baptisée « Le Chantenot », elle mesure 10 mètres de long sur 3,20 mètres de large. La surface habitable est d'environ 25 m², composée d'un coin cuisine et pièce à vivre, d'un poste de pilotage, de sanitaires (WC + douche) et d'une chambre à coucher, complétée par une couchette dans le couloir.

Le moteur d'origine, de 18 CV, a été remplacé par un modèle 28 CV. Le permis bateau est obligatoire pour pouvoir naviguer sur cet engin.

SI NOËL NOUS ÉTAIT CONTÉ ...

« Tout est tentation à qui la craint » (La Bruyère).
 À l'approche de Noël, Michel Bricé nous propose un joli conte...

Au temps jadis, la période de Noël était riche en récits légendaires.

Le Pays Carnute abondait alors en « grousses pierres » ou « parons » (dolmens en patois) et la tradition, singulièrement au sud de Chartres, prétendait que ces pierres se soulevaient pendant la lecture de la généalogie du Christ lors de la messe de minuit.

Si l'on en croit la rumeur, on ne compte plus les malheureux, animés par l'appât du lucre, qui restèrent enfermés, à tout jamais, dans les profondeurs de la Terre.

Cependant, une variante voulait que le trésor qui apparaissait fût accessible pendant toute la durée de la messe, permettant aux plus audacieux de faire une ample récolte.

Or donc, dans une humble paroisse située à une ligué de la cathédrale, un vieux curé, bien connu pour la lenteur des officies qu'il célébrait, donna, un jour, toute latitude à deux gaillards de se lancer dans une aventure dont ils durent se souvenir longtemps.

Arrivés près d'un dolmen dont nous tairons le nom, ils constatèrent que la pierre était éclairée d'une lueur pâle



par des feux follets. Quand la cloche de l'église se mit à sonner, ils virent la pierre se lever. Un gouffre béant apparut alors et montra un long escalier qui les conduisit dans un environnement étrange où tout semblait figé. Une nature, certes riante, mais immobile, les entourait. Un silence assourdissant régnait dans une atmosphère méphitique. Bien que le brave curé de la paroisse fût connu pour être toujours en retard, ils décidèrent néanmoins de ne pas prendre trop de liberté avec le temps.

Progressant dans cette inertie surnaturelle, ils arrivèrent à une grotte dont le sol était couvert de menue monnaie dont ils se remplirent les poches. Encouragés par cette découverte, ils virent bientôt un immense rocher

blanc couvert de pièces d'argent. Nos deux lascars s'empressèrent donc de vider leurs poches pour remplacer ces vilés pièces en cuivre par des écus de bon aloi. Cédant à l'appât du gain, ils transformèrent rapidement leurs vêtements en baluchons pour emporter tout ce qui pouvait l'être.

Chargés comme des baudets, leurs pas les conduisirent vers un arbre immense qui brillait de mille feux. Eh oui, cet arbre était couvert d'or ! Promptement, les pièces d'argent furent remplacées par des louis d'or.



Revenant pour un temps à la raison, les deux compères constatèrent avec effroi que leurs montres à gousset s'étaient arrêtées. Écrasés par leurs paquets d'un poids plus que respectable, ils firent le pas pour retrouver la sortie.

C'est alors qu'apparut une femme d'une étrange beauté, au visage empreint d'une douceur infinie. **« Bonjour, Messieurs, je puis vous montrer, si vous le désirez, un endroit où vous ramasserez à brassées émeraudes et diamants »**. Bien que tentés par cette créature de rêve, ils pensèrent que le prêtre avait, peut-être, terminé sa messe réputée interminable. La sortie était proche et, en effet, la cloche de l'église tintait au loin. Tout près de la sortie, ils virent alors les deux côtés de l'escalier qui commençaient à se rapprocher et ils durent, à regret, se débarrasser de tous leurs vêtements contenant leur butin et, lorsque le dernier coup sonna, ils sortirent certes sains et saufs, mais nus comme des vers !

C'est alors qu'ils entendirent derrière eux une voix suave qui disait : **« A vous revoir, Messieurs, je peux maintenant me présenter, je suis la fée TENTATION... »**

Àvis aux amateurs pour Noël...

Michel Brice



« Châteaux en Eure-et-Loir, un patrimoine méconnu »

Avec cette quatrième réédition (augmentée), aux éditions locales SETAEL, Michel Brice revient vers un thème qui lui est cher : valoriser et faire connaître le patrimoine eurélien. Son intérêt pour l'histoire locale ne se dément pas dans l'évocation des châteaux, des plus méconnus au plus prestigieux et emblématique de la région : le château de Maintenon. Ce dernier sera, à n'en pas douter, un fleuron départemental et un facteur d'identité et de mémoire pour les habitants d'Eure-et-Loir.

• **« Châteaux en Eure-et-Loir, un patrimoine méconnu »**
Michel Brice - Editions SETAEL - 132 pages - 20 euros.

Vidéos, infos pratiques, projets...

www.chartres-metropole.fr

Le site internet de Chartres métropole



The screenshot displays the website's layout with several key sections:

- Header:** Search bar, navigation menu (Accédez aux marchés publics, Vos services en un clic), and site branding.
- Main Content:**
 - L'agglo:** A central menu with categories like 'LES COMPÉTENCES', 'LES ÉLUS', 'LE TERRITOIRE', 'LES CONSEILS COMMUNAUTAIRES EN VIDÉO', 'LES MARCHÉS PUBLICS', 'DOCUMENTS ET RESSOURCES', and 'ACTUALITÉS'.
 - Agenda:** A section for upcoming events, including 'Cité-rég - Conseil de femmes de Willem Willems' on 10 June 2014.
 - Grands projets:** A section titled 'Création d'un Pôle administratif' with an image of a modern building.
 - Salle culturelle et sportive:** A detailed section about a new cultural and sports facility at the 'Pôle Gare', including an 'Un écran de verdure dédié au sport et à la culture'.
- Sidebars:** 'Vous êtes...' menu with options like 'CHIEF D'ENTREPRISE', 'MANDAIRE', 'JEUNE/ETUDIANT', 'NOUVEL ARRIVANT', 'PARENT/FAMILLE', 'SALAIRE', 'SÉNIORS', and 'TÉLÉVISE'.

Retrouvez Chartres métropole sur facebook

Cette page a vocation à fédérer tous les habitants des 47 communes de Chartres métropole, autour d'une plateforme d'échange et de partage vivante. En rejoignant la page facebook de Chartres métropole, retrouvez notamment chaque jour l'actualité culturelle, économique, institutionnelle et sportive de votre agglomération !

Alors, rejoignez la communauté Chartres métropole !
www.facebook.com/pages/Chartres-Métropole/234323663383881

La Maison du Vélo simplifie ses tarifs

Après 3 mois d'essais et d'ajustements (et de succès...), les élus de Chartres métropole ont décidé de simplifier les tarifs et de rendre plus homogènes les tarifs de location. Les accessoires (casques, vélos enfant, pompe...) sont désormais offerts gratuitement.

Chartres Métropole a été choisie pour accueillir les vélos de la Maison du Vélo de Chartres métropole et ainsi permettre à tous les habitants de profiter de la location de vélos. Les tarifs de location sont les suivants : vélos de ville, vélos tout-terrain, vélos pliants, vélos enfants. Quant aux tarifs de location, ils sont simplifiés, avec 3 catégories prévues pour tous les usages : location à la journée, à la semaine, au mois, à l'année.

Des accessoires offerts gratuitement

Les accessoires qui sont offerts sont les casques, vélos enfants, pompe... Les accessoires offerts gratuitement pour toute location d'un vélo, dans la limite des stocks disponibles.

Enfin, la location est simplifiée par une automatisation du paiement, accessible en cas de cas de non-régularité de la ville.



Agenda

Sortir dans l'agglo



Alice, d'après Lewis Carroll, le 19 janvier au Théâtre de Chartres.

AGENDA

... DANS L'

Samedi 11 janvier à Chartrexpô.

APRÈS KIRIKOU ... PRINCES ET PRINCESSES



Découvrez en famille, par le Théâtre de Chartres à la salle Ravenne, les contes de Michel Ocelot, pour la première fois sur scène ! Une création unique en ombres chinoises, mêlant théâtre, danse, musique et vidéo !

On a tous en mémoire les images si colorées et poétiques des films d'animation de Michel Ocelot, le « papa » de Kirikou ! Le touche-à-tout Legrand Bemba-Débert réalise ici un spectacle complet, original et enchanteur.

Legrand connaît bien cet univers si particulier à Michel Ocelot puisqu'il a joué dans la comédie musicale « Kirikou et Karaba » en 2007.

Sa création particulière elle aussi est unique en son genre, étonnante, mais respecte parfaitement l'univers et l'esthétique du réalisateur.

Ces quatre contes merveilleux nous proposent un voyage à travers le temps et les continents. Dans « L'africaine qui danse », une bergère doit affronter une fée jalouse aux pouvoirs maléfiques pour sauver son amour. Avec « La vieille dame et le voleur », une japonaise, âgée mais vigoureuse, parvient à déjouer les plans d'un voleur maladroit.

En Perse, « Le Prince des Joyaux » devra ruser pour rassembler des pierres précieuses perdues et conquérir ainsi sa belle Princesse ! Enfin, dans « Le garçon des figues », un jeune égyptien sans le sou saura séduire la reine en lui offrant de simples figues.

Devant le talent des 8 comédiens sur scène, et la poésie des contes, des images et des ambiances, les prouesses technologiques du spectacle se font vite oublier pour laisser place à la magie et au rêve !

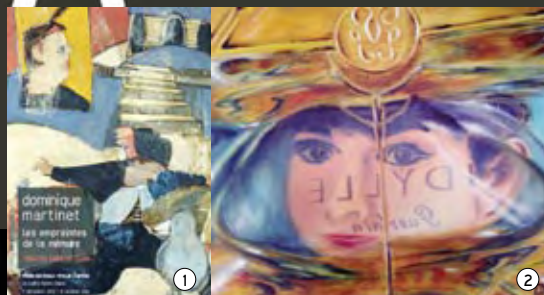
PRINCES ET PRINCESSES -

D'après les contes de Michel Ocelot

En famille dès 5 ans

Samedi 11 janvier 2014 - 14h30 et 19h30

De 9 à 23 € - Salle Ravenne (Chartrexpô)



DOMINIQUE MARTINET: LES EMPREINTES

DE LA MÉMOIRE ①

Du 7/12/2013

au 19/10/2014

Musée des Beaux-Arts - Chartres

☎ 02 37 90 45 80

www.beaux-arts@ville-chartres.fr

COULEUR DE PARFUM

À CHARTRES ②

Exposition

Du 16/11/2013

au 10/01/2014

Du mardi au samedi

de 10h à 17h

Musée de l'Esprit du Parfum

PATRICK

CROSSONNEAU ③

Exposition

Du 23/11 au 22 /12/2013

Prieuré St Vincent

JERONIMA

Exposition

Du 14/12 au 22/12/2013

Vendredi , samedi

et dimanche

Ecurie du pavillon de la Tour

☎ jomarolleau@msn.com

BOULEVARD DU GRAFF ④

Démonstration

15, 21 et 22/12/2013 - 13h

Boulevard Chasles

LA CONFESSION

D'UN ENFANT DU SIÈCLE

Théâtre

15/12/2013 - 17h30

Théâtre de Poche - Chartres

☎ 02 37 33 02 10

www.tep28.com

JAZZ TIME - TRIO

Concert

16/12/2013 - 19h30

Château de Saint-Priest

ORCHESTRE DES JEUNES

DU CONSERVATOIRE

Théâtre musical

18/12/2013 - 15h

☎ 02 37 23 41 44

reservation.doussineau@ville-chartres.fr

PEINTURES DE

PATRICE DEMONGEOT

Exposition

Jusqu'au 18/12/2013

Théâtre de Poche

☎ 02 37 33 02 10

DES FLEURS

POUR ALGERNON ⑤

Théâtre

19/12/2013 - 20h30

Théâtre de Chartres

☎ 02 37 23 42 79

billetterie@theatredechartres.fr

REGGAE SOUND

Avec Ball i stick, landl Sound

et Don Camillo.

20/12/2013 - 21h

Bar Le Pressoir - Chartres

☎ Entrée libre

02 37 30 79 50

CONTINABULLETTE,

CHANTE-MOI

UNE HISTOIRE

Spectacle pour les

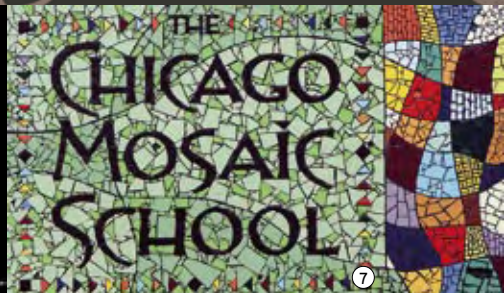
0-6 ans

21/12/2013 - 10h

Jardin de Nohant

Médiathèque George Sand - Lucé

☎ 02 37 33 75 80



LE JOUR LE PLUS COURT ⑥
Cours-métrages
21/12/2013 - 15h30
L'Apostrophe

LE GRAND PESTAC
Spectacle poétique et festif
22/12/2013 - 16h45
Salle des fêtes de Mainvilliers
① Entré libre

ARRÊT EN GARE DE CHARTRES, UN PATRIMOINE FERROVIAIRE
Exposition
Jusqu'au 28/12/2013
L'Apostrophe
① 02 37 23 42 00

VITRAUX DE LA RENAISSANCE À CHARTRES
Exposition
Jusqu'au 31/12/2013
Centre International du Vitrail
① www.centre-vitrail.org

THE CHICAGO MOSAÏC SCHOOL ⑦
Exposition mosaïque
Jusqu'au 19/01/2014
Chapelle Saint Eman
① 02 37 88 05 34

LE MANGA DANS TOUS SES ÉTATS
Jusqu'au 4/01/2013
L'Apostrophe - Chartres
① Entré libre
02 37 23 42 00

GALETTE DES ROIS À LA CRÈME D'AMANDE
Atelier gourmand pour adulte
4/01/2014 - 14h30
Office de tourisme de Chartres
① Réservation obligatoire :
02 37 18 26 23 ou 24
resa@otchartres.fr

JACQUOT DE NANTES
Film
04/01/2014 - 15h30
Médiathèque
① 02 37 23 42 00

DESSINS DE PRESSE À LA UNE
Exposition
Du 07/01 au 01/03/2014
Médiathèque
① 02 37 23 42 00

LA PRESSE DANS LES COLLECTIONS PATRIMONIALES DE LA MÉDIATHÈQUE
Exposition
Du 07/01 au 01/03/2014
Médiathèque
① 02 37 23 42 00

LA PRESSE À LA UNE, DE LA GAZETTE À INTERNET ⑧
Du 7/01/2014 au 1/03/2014
Médiathèque l'Apostrophe - Chartres
① Entré libre
02 37 23 42 00

THE ROOTS
Danse Hip-Hop
07/01/2014 - 20h30
Théâtre de Chartres
① 02 37 23 42 79
billetterie@theatredechartres.fr

LE 4^E DIMANCHE DU MOIS, C'EST LE « RENDEZ-VOUS DES CHINEURS »

La Place des Epars et les boulevards de Chartres accueillent, chaque 4^{ème} dimanche du mois, le « Rendez-vous des Chineurs ». Antiquaires et brocanteurs vous y proposent meubles et objets anciens.

www.ohvl.net
06 42 37 77 46 /
06 37 80 06 65
ohvl@orange.net

"RENDEZ-VOUS DES CHINEURS"

ANTIQUITÉS-BROCANTE
4ème Dimanche du mois

Dim. 22 Déc.

CHARTRES
Centre-ville
Place des Épars - Bd Chasles
(1h de Paris)

Dim. 26 Janvier	Dim. 27 Avril
Dim. 23 Février	Dim. 25 Mai
Dim. 23 Mars	Dim. 22 Juin

Organisation O.H.V.L. : M. PRZYBYLAK
Port. 06 42 37 77 46 - 06 37 80 06 65
ohvl@orange.fr - www.ohvl.net

STAGE D'APNEE 4 ET 5 JANVIER

AVEC **CHRISTIAN MALDAME**
Champion du monde 2008
Coach de l'équipe de France AIDA

TARIF : 290,10 €

INFOS ET INSCRIPTIONS

plongee.odyssee@vert-marine.com
06 84 02 77 42

VERT
MARINE

AGENDA

... DANS L'



Le 17 janvier à Lucé.

LE JEU DE LA VÉRITÉ

La programmation de la ville de Lucé démarre l'année avec une pièce de théâtre, Le jeu de la vérité, écrite et jouée par Philippe Lellouche et sa bande : Vanessa Demouy, David Brécourt et Christian Vadim.

Trois jeunes quadras, copains depuis l'enfance, se réunissent pour dîner une fois par semaine. L'un, Fabrice, chef de cabinet ministériel, marié, des enfants; Pascal, en instance de divorce, des enfants; et Jules, comédien, célibataire.

A l'un de ces dîners, Jules leur annonce qu'il a retrouvé Margaux, la "Bombe" du lycée, dont ils étaient fou amoureux, et qu'elle arrive pour assister à leur dîner hebdomadaire... Les pronostics vont bon train jusqu'à l'arrivée de Margaux qui provoquera une surprise à laquelle ils ne s'attendaient pas...

Créée en 2005, cette pièce à succès a particulièrement bien vieilli (elle donnera même lieu à un film tourné cet été) cela est sûrement dû à l'universalité de ses thèmes : l'amitié et l'amour, au jeu des comédiens qui s'est bonifié, comme le bon vin (avec complicité, ils prennent un plaisir palpable sur scène) et à Marion Sarraut qui a su canaliser leurs énergies grâce à une mise en scène dynamique tournant autour d'un jeu de chaises musicales hilarant.

Ne ratez pas ce retour gagnant et passez une soirée placée sous le signe de la détente et du rire !

LE JEU DE LA VÉRITÉ

vendredi 17 janvier à 20h30

de 28 à 32 €

OEUVRES DE NATHALIE DUMONTIER ⑨

Exposition

Du 07/01 au 28/02/2014

Théâtre en pièce

☎ 02 37 33 02 10

www.tep28.com

UN MARIAGE FOLLEMENT GAI ⑩

Comédie déjantée

10, 11, 16, 17, 23 et

24/01/2014 - 21h

18 et 25/01/2014 -

17h et 21h

Théâtre Portail sud

☎ 02 37 36 33 06

SALON DES ARTISTES LOCAUX

Du 11 au 29/01/2014

Château de Saint-Priest

MES CONTES PRÉFÉRÉS

Histoire de la cabane

11/01/2014 -

10h30 et 11h15

Médiathèque

☎ 02 37 23 42 00

A PETITS PETONS

Ronde des histoires

11/01/2014 - 11h

Bibliothèque Louis Aragon

☎ 02 37 88 45 20

PRINCES ET PRINCESSES

Théâtre d'ombre

11/01/2014 -

14h30 et 19h30

Salle Ravenne (Chartexpo)

☎ dès 6 ans

02 37 23 42 79

billetterie@theatredechartres.fr

LA PRESSE NUMÉRIQUE

Découverte

11/01/2014 - 15h30

Médiathèque

☎ 02 37 23 42 00

LA PRESSE SATIRIQUE

EN FRANCE SOUS

LA III^E RÉPUBLIQUE

Les rendez-vous

du patrimoine

11/01/2014 - 16h30

Médiathèque

☎ 02 37 23 42 00

VÊTEMENTS NOBLES ET PAYSANS AU 12^E SIÈCLE : UNE MODE ÉTONNANTE

Conférence et projection

de Jean Paul Detournay

11/01/2014 - 14h30

Office du tourisme de Chartres

☎ 02 37 18 26 26

info@otchartres.fr

LE CID, DE CORNEILLE ⑪

Théâtre

14/01/2014 - 20h30

Théâtre de Chartres

☎ 02 37 23 42 79

billetterie@theatredechartres.fr

UN JOUR

À NEW-YORK ⑫

Film - Ciné Clap

14/01/2014 - 20h30

Médiathèque

☎ 06 70 03 24 70

BARCELONE ET LES ÎLES BALÉARES ⑬

Ciné-conférence

14/01/2014 -

14h15 et 20h15

Les Enfants du Paradis

☎ 02 37 88 19 30

www.cineparadis.fr

CAP MONDE -

COMORES-MAYOTTE

Film documentaire

16/01/2014 - 14h30

Luisant



SALON DES LOISIRS CRÉATIFS "TUCÉFAIR"

Du 17 au 19/01/2014

Chartrexpô - Salle Chichester

☎ 02 37 98 90 42

infos@chartrexpô.fr

LECTURE MISE EN MOUVEMENT 14

17/01/2014 - 19h30

Théâtre de Poche

☎ 02 37 33 02 10

LE JEU DE LA VÉRITÉ

17/01/2014 - 20h30

Médiathèque George Sand - Lucé

☎ 02 37 33 75 85

EMMA LA CLOWN

Spectacle de clown

17/01/2014 - 20h30

Espace Soutine - Lèves

EN ALLANT VERS

LES RÉCITS DE KOLYMA

17 et 18/01/2014 - 20h30

Théâtre du Seuil - Chartres

☎ 02 37 36 89 30

www.theatreduseuil.com

SOIRÉE RUGBY

18/01/2014

Chartrexpô - Salle Ravenne

☎ infos@chartrexpô.fr

CONCERT DU NOUVEL AN

Par le Conservatoire de Chartres

18/01/2014 - 16h

Salon Marceau de la Mairie

☎ 02 36 67 30 70

GRATTE MOI L'DO 15

Spectacle

18/01/2014 - 11h

Bibliothèque Louis Aragon

☎ 02 37 88 45 20

LES NOUVEAUX CHIENS DE GARDE 16

Film

18/01/2014 - 15h30

Médiathèque

☎ 02 37 23 42 00

CA C'EST CASSÉ PRÈS DE VOUS

Visite guidée
de l'exposition

19/01/2014 - 15h

Maison de l'archéologie

☎ 02 37 23 42 20

ALICE, D'APRÈS LEWIS CARROLL

Cirque-Poème

19/01/2014 - 16h30

Théâtre de Chartres

☎ 02 37 23 42 79

billetterie@theatredechartres.fr

CONCERT CELTIQUE OUTSIDE

Soirée irlandaise

24/01/2014 - 20h30

Luisant

LE DINER DE CONS, DE FRANCIS VEBER

Théâtre

24/01/2014 - 20h30

Théâtre de Chartres

☎ 02 37 23 42 79

billetterie@theatredechartres.fr

MUSIQUE CUBAINE

Concert du

Conservatoire

24/01/2014 - 20h30

Médiathèque

☎ 02 36 67 30 75

LES ECHOS-LIÉS 17

24/01/2014 - 20h30

Médiathèque George Sand - Lucé

☎ 02 37 33 75 85

Alex Beaupain

SOUTINE EN MODE AMOUR

C'est une des personnalités du moment les plus talentueuses de la nouvelle scène française qui se produira le 24 janvier à L'espace Soutine de Lèves.

Depuis que « Les Chansons d'amour », de Christophe Honoré, est devenu le film d'une génération, Alex Beaupain occupe une place à part dans la chanson française. La chanson d'amour, genre menacé, soit par l'anecdote soit par le sentimentalisme, a retrouvé, avec lui, une intensité, un lyrisme et une vitalité qui semblaient perdus.

On ne peut qu'apprécier ses mélodies et ses textes ciselés qui servent un univers poétique singulier et racontent les rêves, les amours et les désenchantements de toute une génération.

Le dandy nostalgique, Alex Beaupain évoquera tout au long de ce concert comme dans son album (encensé par les critiques) toute sa mélancolie assumée, ses influences et ses premiers amours musicaux. Avec fragilité et pudeur, il reliera l'intime à l'universel ; ses textes, soulignés à la fois par les sons éthérés des synthétiseurs et par la puissance des cordes ramèneront chacun d'entre nous à ses propres souvenirs, à sa propre histoire.

Alex Beaupain a du talent et de l'amour à partager avec un public qui sera nombreux, c'est certain, à L'espace Soutine de Lèves.

Vendredi 24 Janvier 2014 à 20h30

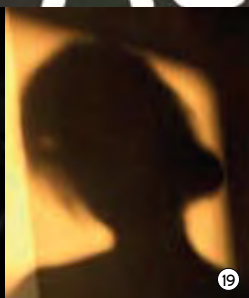
À l'espace Soutine de Lèves

De 5 à 18 €



AGENDA

... DANS L'



ALEX BEAUPAIN
Chanson française
24/01/2014 - 20h30
Espace Soutine - Lèves

FORUM DE L'ORIENTATION
24 et 25/01/2014 -
9h à 17h
Chartrexpô - Salle Chichester
☎ infos@chartrexpô.fr

LOÏC LANTOINE 18
Concert
25/01/2014 - 20h30
Salle Doussineau
☎ 02 37 36 89 30

L'AVEZ-VOUS LU?
Découverte de livres
25/01/2014 - 11h
Bibliothèque Louis Aragon
☎ 02 37 88 45 20

LA PRESSE À UN TOURNANT
Conférence
25/01/2014 - 15h30
Médiathèque
☎ 02 37 23 42 00

FRANÇOIS CORNU
Concert
26/01/2014 - 17h
Salle Doussineau
☎ 02 37 23 41 43

FESTIVAL CARRÉ D'AS
26/01/2014 - 17h
Salle Doussineau - Chartres
☎ Entrée libre
02 37 23 41 43

ARTIK
Marionnettes
28/01/2014 -
10h et 14h30
Théâtre de Chartres
☎ dès 8 ans
02 37 23 42 79
billetterie@theatredechartres.fr

ÇA POUSSE
Spectacle de chansons
petite enfance
29/01/2014 - 15h30
Salle des Fêtes de Mainvilliers
☎ 02 37 18 37 21

LONGUES PEINES 19
Théâtre
30 et 31/01/2014 - 20h30
Théâtre de Poche
☎ 02 37 33 02 10

KASSANDRA FUKUSHIMA
Théâtre
30 et 31/01/2014 - 20h30
Salle des fêtes de Mainvilliers
☎ 06 77 82 80 75

LA DEMOISELLE INCONNUE 20
31/01/2014 - 20h30
Théâtre du Seuil - Chartres
☎ 02 37 36 89 30
www.theatreduseuil.com

LE ROMAN D'UN MONDE
Exposition
Jusqu'au 23/02/2014
Le Compa
☎ 02 37 84 15 15

Noël

Faites du ski de fond !
Du 14 au 28 décembre 2013
Place des Épars

Maison du Père Noël
Animations et Déambulations

www.chartres.fr

Chartres Informations - MAIRIE DE CHARTRES, Direction de l'Équipement et des Animations, Tél. 02 37 33 47 80

Chartre 105.3

Chartres métropole
L'ODYSSÉE
complexe aquatique & patinoire

Soyez-vous Fêtes

Du 30 NOVEMBRE
au 24 DÉCEMBRE 2013

Act 1 **Sam. 30 nov. 22h15**
Lancement des illuminations de Noël.

Act 2 **Du 1^{er} jusqu'au 24 déc. 16h**
Passage du Père Noël.

Act 3 **Ma. 24 déc. 14h à 18h**
Invasion des Mères et des Pères Noël en compagnie d'Ody. Bonnet offert*.

* dans la limite des stocks disponibles.

www.vert-maine.com

Retrouvez le détail
des évènements sur
www.chartres-metropole.fr

Animations de Noël

Marché de Noël

Luisant - 14 et 15/12/2013 - 10h à 18h.
 Saint-Prest - 21 et 22 décembre -
 Foyer communal - 06.85.02.58.98.

Ateliers des Maisons Pour Tous

Chartres - Place des Epars,
 sous le chapiteau.
**Activités manuelles gratuites
 encadrées par des animateurs,**
 les 18, 21 et 26 décembre sur inscription
 au 02 37 18 47 59.



Stands de restauration

Chartres - Place des Epars.
 Retrouvez huîtres, saumon, vin chaud,
 marrons chauds, crêpes, gaufres, etc.
 Du 18 au 28 décembre.

Sculpture de glace

Chartres - Place des Epars.
Démonstrations, les 21 et 23 décembre
 de 14h30 à 17h30.
 Initiation gratuite pour les enfants,
 le 23 décembre de 14h à 17h.
 Sur réservation au 02 37 18 47 59

Spectacles déambulatoires

Chartres - Rues du centre-ville,
 l'après-midi.
 Le 18 : Fanfare de Noël, le 21 :
 Les échassiers lumineux,
 le 23 : Les sapinoux,
 les 21 & 24 : Le Père Noël,
 le 24 : La Fanfare de Noël.

Spectacles pour enfants

Chartres - Place Billard.
3 représentations entre 17h et 19h
 1^{re} partie : le magicien Tolma.
 2^e partie : Le Fabuleux Noël des lutins
 lucioles (spectacle mapping vidéo).
 Les 21 et 23 décembre.

Piste de ski de fond

Chartres - Place des Epars.
 Les 22 et 24 décembre, de 10h à 17h
 sans interruption.
 du 18 au 28 décembre, de 10h à 12h
 et de 13h30 à 19h.
 Tarifs : -12 ans (accompagné d'un adulte) :
 1 euro, +12 ans : 3 euro.

La Maison du Père Noël

Chartres - Place des Epars.
 du 18 au 28 décembre.
 Venez déposer vos lettres au Père Noël.
 Rencontre avec le Père Noël le 21 et
 24 décembre après-midi.

Messes de minuit

Chartres - Cathédrale
 23 h : veillée musicale
 24 h : messe de minuit



Spectacle de Noël de l'école de musique

Chants de Noël du monde
 17/12/2013 - 19h
 Espace Soutine - Lèves 02.37.21.68.71
 c.cormier@ville-leves.fr



Contes gourmands pour Noël

18/12/2013 - 15h
 Espace La Pléiade - Luisant

Raconte-moi l'histoire de Noël

Atelier conte pour les enfants
 21/12/2013 - 14h30
Départ Maison du saumon
Office de tourisme
 02 37 18 26 26

Coucou père Noël

Histoire de la cabane
 21/12/2013 - 10h30 et 11h15
 L'Apostrophe
 02 37 23 42 00

Festivités de Noël

22/12/2013 - 18h15
 Mairie de Mainvilliers

Arbre de Noël

22/12/2013
 Espace Jean Moulin - Champhol



AGENDA... DANS L'AGGLO



SPORTS : L'AGENDA DES CLUBS

Mardi 17 décembre

TENNIS DE TABLE Pro A

ASTT Chartres / Villeneuve
19h - Complexe Rosskopf

Vendredi 20 décembre

TENNIS DE TABLE

Champion's League

ASTT Chartres / Niederosterreich
19h - Complexe Rosskopf

Samedi 21 décembre

BASKET Ligue 2 féminine

Avenir Basket Chartres / Reims
20h - Halle Jean Cochet

Vendredi 10 janvier

BASKET Ligue 2 féminine

Avenir Basket Chartres / Le Pays d'Aix
20h - Halle Jean Cochet

Samedi 11 janvier

FOOTBALL CFA2

FC Chartres / La Roche-sur-Yon
18h - Stade Jacques Couvret, Chartres

Samedi 11 janvier

BASKET NI

Union Basket Chartres Métropole /
Tarbes
20h - Halle Jean Cochet, Chartres

Dimanche 12 janvier

RUGBY Fédérale 3

Rugby Chartres Métropole /
Pontault-Combault
15h - Stade Claude Panier

Samedi 18 janvier

BASKET Ligue 2 féminine

Avenir Basket Chartres /
Le Pays d'Aix
20h - Halle Jean Cochet

Du 14 au 27 décembre 2013

DEUXIÈME FESTIVAL INTERCULTUREL DE L'EQUATEUR EN FRANCE À CHARTRES ORGANISÉ PAR L'ASSOCIATION E.M.A.I.

« ÉCHANGE MUSICAL ET ARTISTIQUE INTERNATIONAL » sous le haut patronage de l'Ambassade Equatorienne et avec le soutien de la municipalité de Chartres.

PROGRAMME

SAMEDI 14 DÉCEMBRE

À 18H00 DANS LE HALL DE LA MAIRIE.

conférence sur les arts visuels de l'EQUATEUR et vernissage.

SAMEDI 14 DÉCEMBRE

À 20H30 AU SALON MARCEAU.

Lys NORDET soprano, Gilles LEFEVRE violon, Carlos ORTIZ, piano et l'ensemble Franco/Équatorien.

Concert d'œuvres inédites de compositeurs Equatoriens, ainsi que deux créations originales de compositeurs Français.

DIMANCHE 15 DÉCEMBRE

À 17H00 AU MUSÉE DES BEAUX-ARTS.

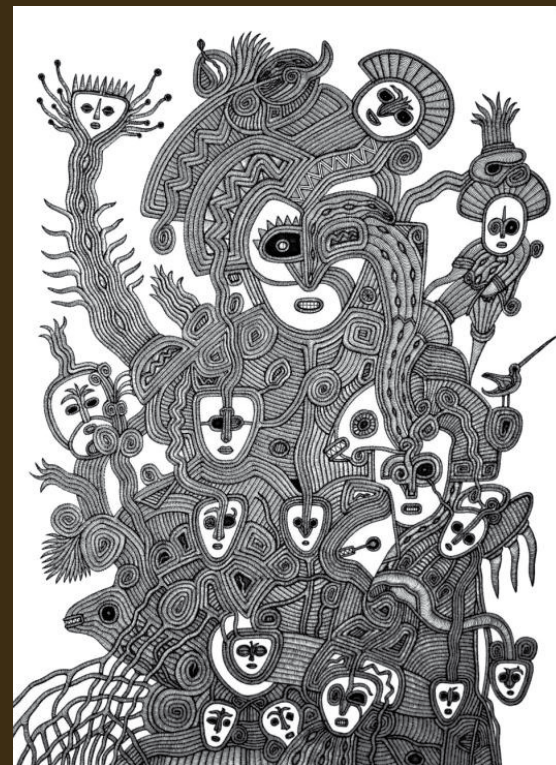
Bernard CHÈZE conteur, Carlos ORTIZ piano.

Spectacle de contes musicaux Équatoriens.

DU 14 AU 27 DÉCEMBRE

PERMANENT DANS LE HALL DE LA MAIRIE.

Exposition de peintures et d'objets d'arts Equatorien.



À votre service !

numéros utiles ...

Déchets

- Pour toutes les **questions liées aux déchets**

Contactez Chartres métropole :

0800 22 20 36 (appel gratuit à partir d'un poste fixe)

Eau potable et assainissement

- Pour toute **question concernant l'abonnement et la facturation**, appelez le numéro indiqué sur votre facture;

- Pour toute autre question, contactez

Chartres Métropole au **02 37 91 35 20**

Économie

- **Développer** ou **implanter votre entreprise** ?
- Vous **renseigner** sur les **locaux disponibles** ?
- **Créer, reprendre** un commerce ou une entreprise ?

Contactez Chartres métropole

au **0800 0800 28**

Emploi

- Vous **cherchez un emploi** dans l'agglomération ou souhaitez en changer ?

Contactez

la Maison des Entreprises et de l'Emploi au

02 37 91 43 80 - www.mee-chartres.fr

Transports urbains

Une question sur la **carte jeunes** ?

Appelez Chartres métropole

au **02 37 91 35 20**

Pour toute question sur le **réseau**, les **tarifs**, les **abonnements**,

contactez **FILIBUS** au **02 37 36 26 98**

ou connectez-vous sur www.filibus.fr

Point d'Accès au Droit

5 rue du Docteur Gibert - 28000 Chartres

Ouvert du lundi au vendredi de 9h à 12h et de 13h à 17h

- **Aide aux victimes** : l'AVIEL (Association d'aide aux victimes en Eure-et-Loir) vous propose une écoute privilégiée, vous informe sur vos droits, vous oriente vers les services compétents et vous soutient dans vos démarches.

Contactez l'AVIEL : **02 37 36 50 36**

- **Accès au droit** : avocats, notaires, huissiers et conciliateurs de justice vous conseillent **gratuitement**. Une permanence d'**Ecrivain public** est également assurée.

Contactez le PAD : **02 37 21 80 80**

L'Eure et ses affluents

- Quelle est la procédure pour effectuer des travaux dans le lit de la rivière ?
- Qui dois-je prévenir si je constate une anomalie dans l'Eure ?

Contactez le service de surveillance et d'entretien

de l'Eure au : **02 37 91 35 20**

Équipements d'agglomération

- **L'ODYSSEE, complexe aquatique et patinoire de Chartres métropole**

Heures d'ouverture, tarifs, activités, infos pratiques :

02 37 25 33 33

odyssee-chartres@vert-marine.com - www.vert-marine.com

- **AERODROME de Chartres métropole**

Aéroclub : **02 37 34 43 48**

Centre de vol à voile : **02 37 34 14 27**

CHARTRES METROPOLE

Hôtel de Ville

Place des Halles

28000 CHARTRES

contact@agglomeration-chartres.fr

www.chartres-metropole.fr





LE PORTAIL DES SAVOIR-FAIRE



www.portail-savoir-faire.fr

**Vous êtes un donneur d'ordres ?
Un fournisseur ? Un sous-traitant ?
Un prestataire du territoire ?**



Inscrivez-vous gratuitement, dès maintenant, sur le Portail des Savoir-Faire et découvrez les offres d'affaires disponibles dans votre secteur d'activité.

www.portail-savoir-faire.fr

NOUS CONTACTER : Chartres Métropole Direction du Développement Économique

✉ contact@portail-savoir-faire.fr

☎ 0800 0800 28

