

VOTRE **AGGLO**

LE MAGAZINE DE CHARTRES MÉTROPOLE - #124 - OCTOBRE 2023



MEETING AÉRIEN
PLEIN LES CIEUX, PLEIN LES YEUX

Les nouveautés de Chartres TV



DANS LES COULISSES DU CONSERVATOIRE

Une série documentaire en 4 épisodes

Une saison au conservatoire

Deuxième volet d'un documentaire en quatre épisodes, qui suit élèves et professeurs du conservatoire de Chartres au fil d'une saison rythmée par les cours, les répétitions, les spectacles, les examens...



Les sons du bien-être

Audrey pratique la sonothérapie, qui utilise les vibrations sonores pour vous plonger dans un état de relaxation totale au moyen de bols tibétains, gongs, flûte et autres bols de cristal.



De la terre jusqu'au ciel

Gilles Fresson vous entraîne dans les hauteurs de la cathédrale à la découverte de ses deux flèches, si différentes l'une de l'autre, dont il vous compte l'histoire.



Au fil de l'air

Portrait en vol de Sébastien Mary, organisateur de la Montgolfiade de Chartres et passionné d'aérostation depuis son plus jeune âge.

Recherche photos de l'Occupation

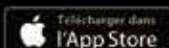
Pour illustrer un documentaire en préparation réalisé à partir de témoignages d'habitants de Chartres et son agglomération ayant connu la guerre, Chartres TV lance un appel aux particuliers en possession de photos prises pendant l'occupation allemande ou à l'arrivée des Américains. Les personnes qui accepteraient de témoigner peuvent aussi nous contacter.

Tous les documents vous seront rendus après numérisation.

• contact@chartresTV.fr



chartresTV.fr



Application Chartres TV
disponible sur Google Play
et Apple Store

Chartres TV



Jean-Pierre Gorges
Président de Chartres métropole

Le 4 octobre 2023

LES VRAIS RESSORTS DE LA SOLIDARITÉ INTERCOMMUNALE

J'entends souvent certains opposer monde rural et monde urbain dans ce département. C'est à mes yeux une absurdité, sauf si l'on a intérêt à dissimuler les vraies questions derrière des alibis politiques pour l'essentiel.

Je voudrais vous expliquer concrètement comment nous travaillons avec chacune des communes de Chartres métropole, et notamment avec l'immense secteur rural de l'Agglomération qui s'étend dans un rayon de 20 kilomètres autour de Chartres.

Je visite chaque semaine l'un des villages qui sont l'âme de notre territoire. Ainsi l'autre jour de Moinville-la-Jeulin, de son maire et son équipe. Nous avons regardé. Discuté. Ses trottoirs ont besoin d'être refaits. Il lui faut de l'argent. Il y a quelques mois, Chartres métropole a décidé que le montant de la Dotation de Solidarité Communautaire (DSC) ne soit plus pour une commune inférieur à 20 000 euros chaque année. Pour Moinville-la-Jeulin, c'est quatre fois plus qu'elle ne recevait auparavant. Elle pourra donc investir, d'autant que les Fonds de Concours de l'Agglomération pourront l'aider encore davantage. Le même maire sait aussi que c'est désormais l'Agglo qui prend en charge le coût et la modernisation de l'éclairage public dans nos 66 communes. La crise de l'énergie frappe aussi les collectivités. Il sait encore que nous avons décidé d'accélérer cette modernisation (le passage généralisé aux lampes led) en y ajoutant l'enfouissement plus rapide des réseaux. C'est un gros investissement, mais c'est maintenant que nous en avons besoin. Alors, dès que ce sera fait dans sa commune, il pourra revoir ses trottoirs en abattant les poteaux électriques devenus inutiles et sans avoir à creuser de nouvelles tranchées qui abîmeraient ses trottoirs tout neufs. Tout cela pour vous dire que nous avons une stratégie à l'œuvre, sous-tendue par la solidarité.

Cette cohésion, nous l'avons enracinée dans la construction cohérente du territoire de Chartres métropole. Quand la loi a obligé chaque commune à rejoindre une intercommunalité, nous avons posé une seule question aux communes candidates, que nous n'avions pas sollicitées : avec qui vivez-vous ? Vos habitants vivent-ils plutôt avec Chartres (commerces, écoles...) qu'avec Châteaudun, Nogent-le-Rotrou ou Dreux ? Leurs réponses dessinaient un cercle approximatif d'une vingtaine de kilomètres de rayon autour de Chartres. « A vue directe de clocher à clocher », celui du village candidat et ceux de la cathédrale. Tous nos mécanismes de solidarité en découlent et qu'on ne vienne pas m'expliquer que Theuville, par exemple, est moins rural que tout autre village du Perche ou du Dunois.

Qui fait davantage que Chartres métropole pour aider ses communes-membres à continuer d'investir, et leurs maires à exercer pleinement leurs compétences ? Regardez les votes de notre Conférence des Maires et de notre Conseil Communautaire, souvent pris à la quasi unanimité. Qui fournit autant de conseil, d'ingénierie ? Qui prend en charge l'éclairage public et ses coûts ? C'est également vrai des transports scolaires et publics, de la sécurité, etc. Qui reverse autant de Dotation de Solidarité Communautaire et de Fonds de Concours et donc de liberté de gestion à chaque commune et à son maire ? Qui aide autant les communes rurales ? Et les autres.

Nous ne demandons qu'une chose : qu'on nous laisse agir.
Que chacun exerce ses compétences fixées par la loi et tout ira beaucoup mieux.



#124

octobre 2023

Ce magazine a été envoyé à l'impression le 4 octobre 2023.

Directeur de la publication :

Jean-Pierre Gorges,
président de Chartres métropole

Directeur de communication :

Stéphane Lefebvre

Rédacteur en chef :

Cédric Laillet

Rédaction :

Julien Carrara
Matthieu Carluccio
Cédric Laillet

Ont contribué à ce numéro :

Services de Chartres métropole
Patricia Masselus
Foulques de Ledinghen
Gilles Fresson
Jérôme Costeplane
Jean-Guy Muriel
Philippe Rossat

Photos :

Équipe de rédaction
Groupement Delauney-
Martino-Lombard

Mise en page :

Adrien Royneau

Impression :

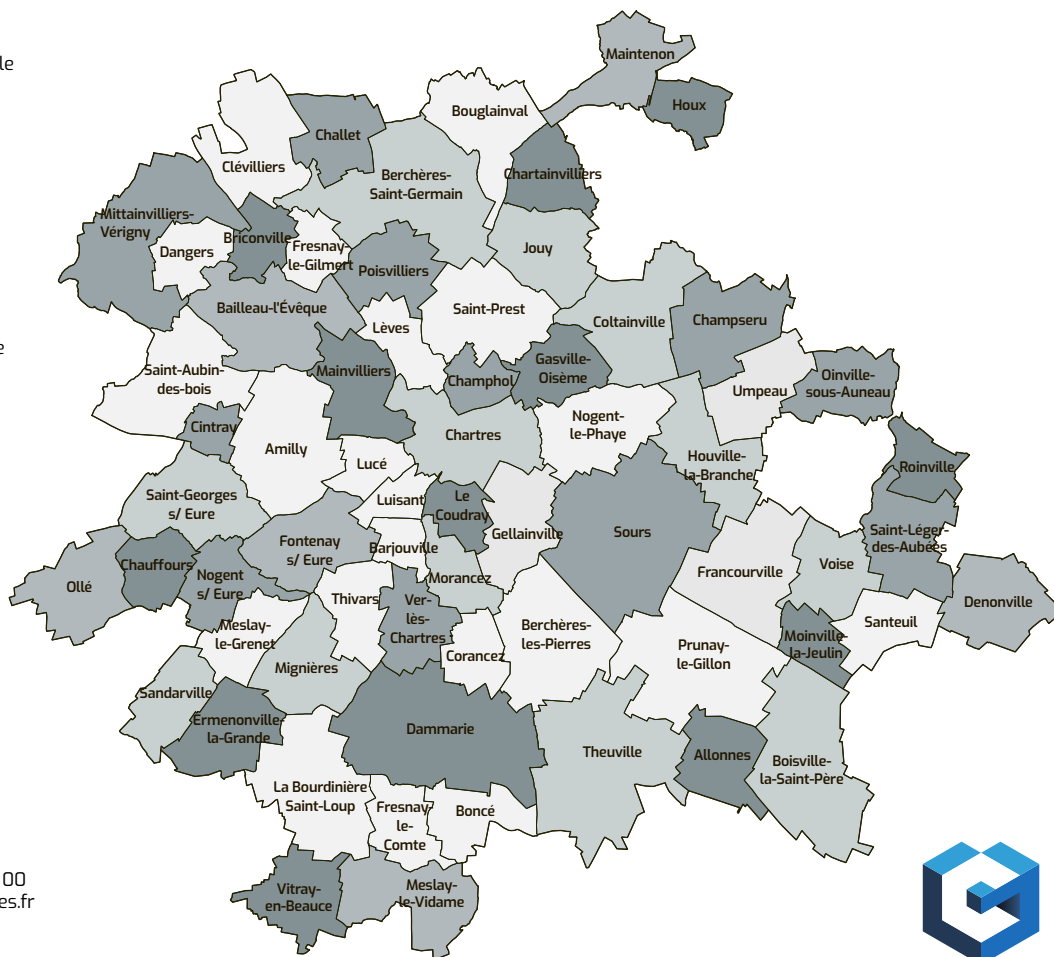
Agir Graphic

Distribution : Distrib'services

Tirage : 80 000 exemplaires

Dépôt légal : à parution I.S.S.N. :
2114-5547

Contact magazine : 0237234000
cedric.laillet@agglo-ville.chartres.fr



CHARTRES
MÉTROPOLE

chartres-metropole.fr

3 **ÉDITO**

6 **DANS VOS COMMUNES**

À Voise, Moinville-la-Jeuin,
Fontenay-sur-Eure, Sours...

14 **INTERVIEW**

*« Notre développement continu sous le signe
de l'ambition sociale et de l'environnement »*

20 **C'CHARTRES SPECTACLES**

L'offre culturelle monte en gamme

26 **TOURISME**

Fréquentation : toujours plus haut !

38 **RIVIÈRE ET PLAN VERT**

Le faucardage

50 **COMMERCES, ARTISANAT, SERVICES...**

C'est nouveau

55 **LE CAHIER DES ENTREPRENEURS**

75 **AGENDA**



DANS VOS COMMUNES

Votre Agglo confie à IOM, graphiste et illustrateur chartrain, la tâche de dessiner le patrimoine de vos communes.
Ce mois-ci : l'église de Voise.



IOM

IOM.ATELIER@GMAIL.COM / 06 70 25 29 91

[HTTP://IOM.ULTRA-BOOK.COM](http://iom.ultra-book.com)

« UNE GESTION EN BON PÈRE DE FAMILLE »

Le maire de Moinville-la-Jeulin, Kamel El Hamdi, accompagné de son adjointe Marie Logghe, a accueilli le 8 septembre dernier Jean-Pierre Gorges, président de Chartres métropole, pour un tour d'horizon de la commune et de ses projets.

« **L**e couple zone rurale/zone urbaine constitue le socle de notre agglomération, rappelle Jean-Pierre Gorges. Les villages sont l'âme de notre pays. L'un des rôles de Chartres métropole, c'est de les soutenir, de leur faciliter le quotidien pour qu'ils puissent continuer à exister et à assurer ce rôle essentiel de proximité auprès de leurs administrés. »

Pour ce faire, rien de mieux que d'aller sur le terrain, dans les villages, à la rencontre des maires, pour comprendre leurs problèmes et découvrir leurs projets. C'est ce que Jean-Pierre Gorges fait régulièrement. Sa dernière visite avait lieu le 8 septembre dernier, à Moinville-la-Jeulin. Le maire de la commune, Kamel El Hamdi, a résumé la philosophie qui l'anime : une gestion raisonnée, en bon père de famille, faite de petits projets contribuant au bien-être des administrés. « Si la commune bouge, c'est parce que nous formons une vraie équipe avec mon adjointe, Marie Logghe, et que le Conseil municipal est uni pour le bien du village. »

UNE AIDE FINANCIÈRE MULTIPLIÉE PAR QUATRE

L'enfouissement des réseaux électriques est l'un des chevaux de bataille du moment. Le maire s'en est entretenu avec le président de Chartres métropole, puisque leur gestion, comme celle de l'éclairage public, sont des compétences de l'Agglomération. Ses services vont étudier la question pour planifier une intervention. « Une fois les réseaux enfouis, nous serons débarrassés des poteaux et cela nous permettra de



Marie Logghe, adjointe au maire de Moinville-la-Jeulin, Kamel El Hamdi, maire, et Jean-Pierre Gorges, président de Chartres métropole, ont visité l'église de la commune, construite au XIII^e siècle.

refaire les trottoirs et de permettre aux habitants, et notamment aux enfants, de circuler dans de meilleures conditions », a expliqué Kamel El Hamdi.

Pour ce type de projet, le maire de Moinville-la-Jeulin sait pouvoir compter sur le soutien financier de Chartres métropole. « Cette année, j'ai décidé que la Dotation de solidarité communautaire que nous versons aux communes atteindrait au minimum 20 000 euros », a rappelé Jean-Pierre Gorges. « Nous avons bénéficié de 5 626 euros en 2022. Ces 20 000 euros sont bienvenus pour sécuriser notre budget », s'est réjoui Kamel El Hamdi. Quand on y ajoute les 17 677 euros de Fonds de concours que Chartres métropole verse à la commune pour l'aider à investir, on comprend que la solidarité de l'Agglomération à l'égard de ses communes membres n'est pas un vain mot.

LES SECRÉTAIRES DES MAIRIES DE L'AGGLOMÉRATION EN FORMATION

Remplacement de personnel, renfort administratif, conseil juridique ou encore prêt de matériel : le service d'appui aux communes de Chartres métropole leur propose un panel de services pour les aider et les accompagner au quotidien.

Du 19 septembre au 10 octobre, une formation portant sur les notions essentielles du RGPD (règlement général sur la protection des données) a été proposée aux secrétaires de mairies et aux directeurs généraux des services de l'Agglomération

Faciliter la vie des communes. C'est l'objectif du dispositif d'appui voulu par Jean-Pierre Gorges, président de Chartres métropole (voir aussi *Votre Agglo* #119, mars 2023), pour leur apporter une aide et une assistance dans les domaines juridique, de l'ingénierie ou du secrétariat, mais aussi pour mettre à leur disposition le matériel dont elles peuvent avoir besoin, notamment pour l'entretien des espaces extérieurs. Ce service d'appui aux communes vient en complément des aides financières versées chaque année par l'Agglomération à ses communes membres.

Un autre service est proposé, né de la demande des communes : le secrétariat de mairie itinérant. Deux secrétaires itinérants ont été engagés par Chartres métropole pour appuyer les communes en cas de besoins. « *Beaucoup n'ont qu'une secrétaire de mairie. Ce service nous apporte un vrai appui !* », explique Hélène Théaudière, secrétaire à la mairie de Fontenay-sur-Eure.

« ADAPTÉE AUX PETITES COMMUNES »

C'est dans ce cadre de ce dispositif que les directeurs généraux de services et les secrétaires des mairies de l'Agglomération ont été invités dans différents lieux chartrains, pour y être sensibilisés aux notions essentielles du RGPD, par les délégués à la protection des données de Chartres métropole, Bran Cariou (direction des Affaires juridique) et Julien Donzelle (direction des Systèmes d'information).



Le rôle d'un délégué à la protection des données, ses droits et obligations, comment traiter les données à caractère personnel, les bonnes pratiques à mettre en place, le respect des droits des personnes, la sécurité informatique, sont quelques-uns des thèmes qui ont été abordés, agrémentés de quizz et de cas pratiques. « *C'est ce qui est intéressant. Il n'y a pas que la théorie, il y a aussi la pratique* », ajoute Hélène Théaudière, secrétaire de mairie à Fontenay-sur-Eure.

Chaque matinée de formation s'est terminée par la visite du site dans lequel elle avait lieu : le musée des Beaux-Arts, la médiathèque, les archives du Pôle administratif et le Cadr'Ent.

« *La formation est bien adaptée aux petites communes, constate Christelle Bouchet, secrétaire à la mairie de Cintray. Et puis c'est l'occasion de découvrir le patrimoine chartrain et d'échanger avec les collègues des autres communes.* »

UNE PLONGÉE DANS LE CENTRE DE SUPERVISION INTERCOMMUNAL

Le 20 septembre, les conseillers municipaux de la jeunesse de Chartres et de Fontenay-sur-Eure ont visité le Centre de supervision intercommunal (CSI) de Chartres métropole avec Richard Lizurey, vice-président de Chartres métropole délégué à la stratégie territoriale de sécurité et de prévention de la délinquance.

« **B**ienvenue au CSI de Chartres métropole ! » Richard Lizurey s'est glissé dans la peau d'un guide à l'occasion de la visite du nouvel outil de mutualisation technique et opérationnelle de vidéoprotection de l'agglomération, organisée pour les jeunes conseillers municipaux de Chartres et Fontenay-sur-Eure. Inauguré le 5 avril dernier (voir aussi *Votre Agglo #121*), le CSI « regroupera progressivement d'ici 2025 les images captées par les 500 caméras de 65 communes de Chartres métropole adhérentes au dispositif, a-t-il expliqué depuis la salle opérationnelle installée dans l'hôtel d'Agglomération, où se relaient huit opérateurs. Les images enregistrées sont stockées quinze jours sur des serveurs dédiés par un réseau fibré protégé. Grâce à cette vision globale sur tout le territoire, nous pouvons suivre à la trace d'éventuels comportements d'individus ou véhicules suspects ».

FONCTIONNEMENT ET SÉCURITÉ

Théo, 15 ans et président du conseil municipal des adolescents de Fontenay-sur-Eure, est sorti ravi de la visite. « Comprendre comment fonctionne le CSI grâce aux explications de Richard Lizurey m'a rassuré pour la sécurité des habitants de Chartres métropole. En cas d'incident, les secours et les forces de l'ordre sont prévenus immédiatement et peuvent aussitôt intervenir. J'ai aussi remarqué que les caméras masquent systématiquement les espaces privés pour protéger la vie privée de chacun ».

« Découvrir le CSI de l'intérieur a permis de répondre à bon nombre de leurs questions, a constaté Michel Charpentier, maire de Fontenay-sur-Eure, qui a accompagné les jeunes élus de sa commune.



Il est essentiel que nos conseillers municipaux de la jeunesse comprennent l'utilité des équipements de l'agglomération. » « Les remarques qu'ils ont adressées et les questions qu'ils ont posées montrent que les jeunes sont très intéressés par le fonctionnement du CSI. Cela illustre leur préoccupation sur les enjeux de sécurité du territoire », s'est félicité Richard Lizurey.



Fontenay-sur-Eure, c'est toute une histoire

Chaque mois, focus sur une commune de l'agglomération, en suivant l'ordre alphabétique. Découvrez son patrimoine, son histoire, sa mémoire...

L'église Saint-Séverin

Cette pépite d'architecture romane, classée au titre des monuments historiques, est souvent méconnue des habitants de la région. Elle est construite durant la première moitié du XII^e siècle par les chanoines de la cathédrale de Chartres, détenteurs de la seigneurie de Fontenay. Les travaux ont été entrepris en trois phases : la nef, qui est très sobre, le chœur semi-circulaire et enfin le clocher. La décoration de l'abside est particulièrement soignée, comme en témoigne l'appareillage en pierre calcaire, les deux bandeaux horizontaux, celui du haut contournant les fenêtres ou encore les contreforts surmontés de colonnettes (deux subsistantes, deux disparues).



Les moulins



Cinq moulins à eau fonctionnaient encore à Fontenay peu avant 1900, sur l'Eure ou ses affluents. Un pont aboutit encore au charmant moulin de Grand Villaine (propriété privée, photo). Le moulin de Guervilliers est un vaste bâtiment du XIX^e siècle. Du moulin de Pré (qu'on retrouve déjà dans un inventaire des possessions de la cathédrale en 1300) sont conservées des parois des anciens vannages dont un déversoir en pierre de taille. En été, le lieu est apprécié des baigneurs.

Zooms

À l'intérieur, les arcatures des parties droites du chœur méritent le coup d'œil. Dans l'esprit d'un cloître miniature aux ouvertures murées, les arcs y reposent sur des colonnettes. Deux grands arcs doubleaux (dont un seul conservé) s'appuient sur des chapiteaux typiques de l'époque romane, aux larges « feuilles d'eau » et aux extrémités en volute.



À l'extérieur, les modillons de la corniche nous ouvrent à un univers drôle et fantasmé : onze sculptures dont quatre têtes couronnées (l'une dévorant un homme), trois curieux duos enchevêtrés où chacun tire le menton de son compagnon, ainsi que plusieurs monstres/ animaux aux yeux exorbités, dont un nous fait terriblement penser au Scrat de *L'âge de glace*...



Les lavoirs

Les femmes de Fontenay s'estimaient privilégiées de travailler « à l'eau courante ». Deux lavoirs rectangulaires, dont les charpentes reposent sur des piles de brique, sont encore debout.

(Photo : le lavoir près de l'église).



Les ruines du temple protestant de Pont Tranchefêtu

L'édit de Nantes, promulgué en 1598 par le roi Henri IV et qui autorisait le culte aux protestants, fixait les conditions (limitées) de l'installation des temples, et notamment l'interdiction de s'approcher trop près (à moins de deux lieues, soit huit kilomètres) de Chartres. C'est ainsi que naquit, dès 1604, tout près de cette frontière invisible, le temple du Pont Tranchefêtu, qui accueillait les communautés du pays chartrain. Rasé en 1681 quand Louis XIV bannit les « réformés » de France, il est réédifié sur les mêmes bases en 1861. Progressivement abandonné, il est détruit en 2002. Il n'en reste que le sol, la bases des murs et le cadre de la porte en pierre. Encore aujourd'hui subsistent les tombes du très émouvant cimetière (XIX^e et XX^e siècle) où les dalles, stèles et obélisques sont envahis par la végétation.



Mais aussi...

Les vingt étangs, créés par l'extraction des matériaux qui ont servi à la construction de l'autoroute Océane, sont bien connus des Chartrains. Plusieurs sont publics et offrent de beaux sites de pique-nique. La piste cyclable rejoint de façon sécurisée Barjouville ou Lucé. Vous y verrez en saison beaucoup de bleuets. Le golf occupe le beau cadre de la Vallée des joncs.

Mémoire(s) : Noël Ballay

Né à Fontenay en 1847, il s'intéresse très tôt aux régions lointaines, tandis qu'il poursuit ses études et décroche un doctorat de Médecine. Second de plusieurs explorations de Savorgnan de Brazza, menées dans l'actuel Gabon, il est nommé en 1891 gouverneur de Guinée, sans être issu des corps administratifs ou militaires. Créateur de l'actuelle capitale Conakry, il dote le pays de ses premières infrastructures. Fidèle à sa vocation, ses priorités sont tournées vers le système de santé, dont il jette les bases avec plusieurs hôpitaux et dispensaires. En 1900, il est nommé gouverneur général de l'AOF (Afrique Occidentale Française) à Dakar, dans un contexte sanitaire désastreux (fièvre jaune) qui a pourtant vu l'évacuation du précédent titulaire. Il y décède dès 1902.



Seul natif de l'agglo avec le maréchal Maunoury à obtenir des obsèques nationales (cathédrale de Chartres en 1902), il apparaît alors comme un « héros » (images d'école, timbres) associé à ce qu'on nomme « l'action civilisatrice de France ». Un monument, d'une réelle qualité sculpturale, lui est aussi consacré (boulevard de la Courtille à Chartres). L'actuel basculement historiographique, qui critique tout discours relatif aux « bienfaits » de la colonisation, souligne qu'il prit une part active à la fixation des frontières quand le continent africain fut arbitrairement partagé entre puissances européennes.

Tradition : Les gués de l'Eure et les passerelles

Le réseau des bras de rivière est ici complexe, puisqu'il comprend le cours principal de l'Eure mais aussi trois ruisseaux (des Monts, des Bois,



Berthelot), liés à plusieurs sources distinctes situées dans les prés (dont celle de la Séverine). Faute de pont – les plus proches étant à Pont-Tranchefêtu et Thivars – Fontenay possédait autrefois plusieurs passages à gué. À Villaine, une ancienne route pavée (Chartres–Dangeau) devenue un bras de l'Eure, est partiellement visible sous une eau peu profonde et souvent très claire. Plusieurs passerelles piétonnières, en fonte, ont été installées, dont le pittoresque fait aussi l'âme du village.

LE RESTO DU GOLF A FAIT SON TROU

Le Club 19, restaurant du golf de Chartres-Fontenay, est devenu une adresse incontournable pour les gastronomes. Et pas seulement les amateurs de la petite balle blanche...



C'est au milieu d'une oasis de verdure bordée par les bois, au cœur du plateau beauceron, que s'étend le golf de Chartres-Fontenay. Ouvert depuis 2013, l'endroit est un spot de choix pour les amateurs de swing de tous âges.

Mais quand on pousse la porte du club-house à l'heure du déjeuner, c'est une toute autre ambiance qui anime les lieux : celle d'un restaurant qui, depuis bientôt dix ans, s'est forgé une solide réputation auprès des amateurs de cuisine savoureuse et moderne.

A sa tête, Laurence Evain-Paillé, dont l'arrière-grand-mère, la grand-mère, puis le père ont fait les beaux jours de l'Auberge de la Vallée Verte, à Vernouillet, aujourd'hui dirigée par sa tante. Laurence puise dans ses racines pour proposer une cuisine traditionnelle et soignée, élaborée à partir de produits saisonniers, le plus possible en circuit court, comme ces tommes et pavés de chèvre de la Chèvrerie de Chaunay voisine. L'ardoise est renouvelée chaque semaine. « *Je ne mets à la carte que des plats que j'ai envie de manger !* », s'amuse Laurence.

UN CADRE IDÉAL À PRIVATISER

D'octobre à mars, une fois par mois, les amateurs ne manquent pour rien au monde l'un des plats signatures : la fameuse tête de veau sauce gribiche, « *à la façon de mon grand-père* ». Autre best-seller de l'hiver : les escargots à la crème d'ail d'Isigny, champignons de Paris, chèvre chaud.

Le poisson, lui, est apprécié car il est travaillé simplement, comme ce dos de cabillaud rôti au four, sel de Guérande, tombée de choux vert au lard et jus réduit au vin rouge, clin d'œil à une recette de l'Auberge de la Vallée. En dessert, on reconnaît la patte de celle qui s'est formée en pâtisserie à la prestigieuse école Ferrandi : la tarte au citron déstructurée, avec son lemon curd onctueux et délicat, fait voyager dès la première cuiller du côté de la Méditerranée...

L'un des autres atouts du Club 19, c'est qu'il est privatisable pour des événements familiaux ou d'entreprises, à partir de 40 personnes. Les différentes formules à la carte séduisent pour les anniversaires, mariages, séminaires et soirée partenaires.



Vincent Sallez, cuisinier, la cheffe Laurence Evain-Paillé et Bertrand Evain, gérant du golf.

RESTAURANT LE CLUB 19

RUE DES ROULIERS, LIEUX-DITS LES VAUX, FONTENAY-SUR-EURE
02 37 30 78 98 - www.golf-chartres.com/newsite/le-club-19/

L'EURÉLIENNE, CHAMPIONNE DU MONDE !

De l'or dans votre verre !
La bière blanche ambrée
de L'Eurélienne a été
sacrée meilleure bière
du monde dans sa
catégorie. Ça s'arrose !

C'est l'histoire d'une bière qui devait être éphémère et qui se retrouve tête d'affiche de la marque L'Eurélienne à l'international...

Le 24 août dernier, à Londres, la bière L'Eurélienne Dunkle Weisse, brassée à Sours, a été élue meilleure bière au monde dans la catégorie Dark Wheat Beer (bière de blé ambrée ou bière blanche ambrée) au concours international World Beer Awards.

Créée en 2020 pour fêter les 15 ans de L'Eurélienne, cette bière devait être dévoilée au public lors des portes ouvertes annuelles organisées au printemps à la brasserie de Chandres. Sauf que ce printemps-là rima avec confinement... Du coup, la cuvée des 15 ans a fleuri sur les étals des magasins et fait son propre chemin. Et plutôt bien, puisque les clients ont montré un véritable engouement pour cette recette née chez nos voisins allemands.

**« UNE RÉCOMPENSE
ET UNE FIERTÉ
POUR TOUTE L'ÉQUIPE »**

Vincent Crosnier, qui a créé la brasserie en 2005, décide alors de faire de cette bière, au départ éphémère, sa bière saisonnière de l'automne. Bien lui en a pris : dès sa première participation au World Beer Awards 2023, il transforme l'essai, battant même les Allemands sur leur propre terrain...



Vincent Crosnier, créateur et gérant de la brasserie de Chandres, à Sours.



L'Eurélienne Dunkle Weisse, c'est une saveur peu amère et onctueuse, une belle tenue de mousse, un degré d'alcool moyen de 5,8°, 40% de blé et un malt touraillé et torréfié qui lui donne une belle robe cuivrée.

« L'Eurélienne, c'est un laboratoire de saveurs et d'expérimentation. On aime créer de la nouveauté. Plus qu'un prix, cette distinction est une belle récompense et une fierté pour toute notre équipe de quinze personnes, du brasseur au livreur. »

Déjà auréolée ces dernières années de nombreuses médailles nationales pour ses autres bières, L'Eurélienne espère avec ce prix s'ouvrir des débouchées à l'international.

LA BRASSERIE DE CHANDRES

3, RUE PARMENTIER, SOURS

02 37 25 77 56

CONTACT@LEURELIENNE.FR

LEURELIENNE.FR - [f](#) - [@](#) - [in](#)

« NOTRE DEVELOPPEMENT CONTINU SOUS LE SIGNE DE L'AMBITION SOCIALE ET DE L'ENVIRONNEMENT »

La question sociale, notamment le logement, et le défi énergétique dominent la rentrée. Jean-Pierre Gorges s'en explique largement, d'autant que ces deux problématiques ont été au cœur des derniers débats du Conseil communautaire.

Votre Agglo : Après la Conférence des Maires, le Conseil Communautaire a voté le 28 septembre dernier une motion sur le logement social dans l'Agglomération, qui fait débat avec le Conseil Départemental. Pourquoi ?

Jean-Pierre GORGES : Lors des dernières émeutes urbaines, tout le monde a constaté que des dégradations importantes avaient notamment eu lieu à Lucé et à Mainvilliers, mais que Chartres avait été épargné. Pourtant, ces trois communes adjacentes comportent un nombre élevé, voire très élevé, de quartiers dits sensibles et de logements sociaux : autour de 30% à Chartres, 40% à Mainvilliers et 60% à Lucé !

Pourquoi cette différence ? Partout, l'engagement de la Police Nationale est le même. Bien sûr, la police municipale chartreuse est plus nombreuse et son réseau de vidéo-pro-

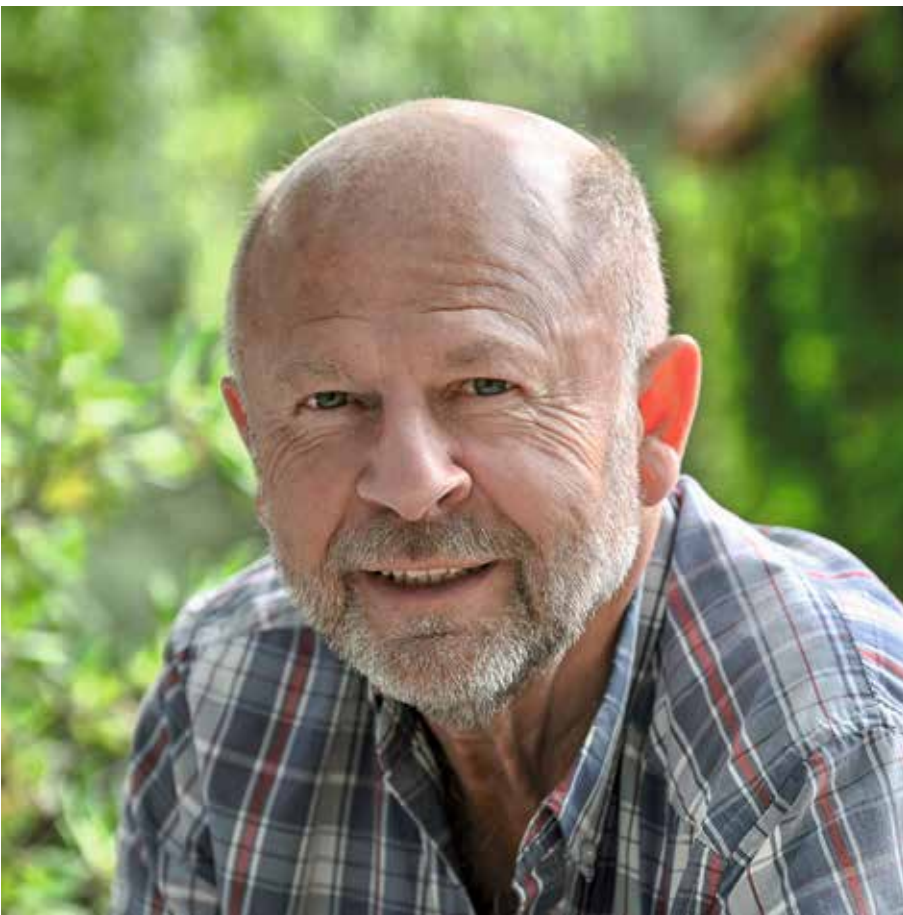
tection plus dense. Mais cette dernière explication est un peu courte : les caméras servent d'abord à prévenir puis à élucider les délits. Elles n'empêchent pas les émeutes.

« À LUCÉ ET À MAINVILLIERS, LES MAIRES ONT PEU OU PAS DE POUVOIR RÉEL EN MATIÈRE DE LOGEMENT SOCIAL. C'EST INCOHÉRENT ET INSUPPORTABLE. »

La vraie différence est celle-ci : à Chartres, le maire que je suis depuis 2001 préside également Chartres Habitat, devenu depuis quelques années Chartres Métropole Habitat, comme le demande à raison la Loi qui a attribué à l'intercommunalité la définition et l'orientation de la politique du



Logement social à Lucé (photo d'archive Mairie de Lucé).



Jean-Pierre Gorges.

logement, et du logement social en particulier. À Lucé et à Mainvilliers, les maires ont peu ou pas de pouvoir réel en matière de logement social, celui-ci étant pour l'essentiel (4000 logements !) la propriété de l'Office Public Départemental. Le maire de Lucé l'a très bien expliqué au Conseil : il ne peut même pas installer des jeux pour enfants sur des terrains qui ne lui appartiennent pas, et qui pourtant abritent 60% des logements de sa commune et près des trois quarts de sa population. Pas de droit de regard non plus sur l'état des logements ni sur l'attribution des logements éventuellement vacants. Et les habitants de lui dire qu'il ne fait rien pour eux ! C'est incohérent et insupportable.

VA : Que demandez-vous ?

JPG : Nous demandons à l'État que la Loi ELAN (évolution du logement, de l'aménagement et du numérique) soit respectée et non plus détournée par des artifices juridiques. Chacun reconnaît que c'est le maire qui est en position de mieux connaître la réalité et les besoins de la population de sa commune. La Loi ELAN demande d'ailleurs le regroupement des différents bailleurs sociaux d'une intercommunalité sous l'autorité du bailleur social investi par celle-ci, chez nous Chartres Métropole Habitat.

C'est tellement justifié que j'étais arrivé à un accord en ce sens avec l'ancien Président du Conseil Départemental, Albéric de Montgolfier. Le Préfet de l'époque s'y était opposé,

mais il est depuis revenu me rendre visite pour me dire qu'il avait fait erreur. Le successeur d'Albéric de Montgolfier était également d'accord sur le principe, les actes n'ont pas suivi. Et l'actuel Président ne veut pas en entendre parler. Et personne officiellement ne sait pourquoi.

« LE LOGEMENT SOCIAL, C'EST D'ABORD DE L'HUMAIN, CE SONT DES HABITANTS. »

Car le logement social, ce n'est pas seulement du béton et des loyers encaissés. Où va d'ailleurs cet argent ? Le logement social, c'est d'abord de l'humain, ce sont des habitants. C'est un travail quotidien de logement et de relogement, appartement par appartement, famille par famille. Il ne suffit pas de s'occuper du contenant, il faut aussi avoir à l'idée un projet social qui

améliore la situation des habitants. C'est le premier rôle du maire, sa première compétence, il est aujourd'hui dans l'incapacité quasi-totale de l'exercer. Cette situation n'est pas durable et notre motion demande donc à l'État de faire respecter la loi. Ou alors il ne faudra pas s'étonner que les mêmes causes produisent les mêmes effets. C'est dire si je comprends mal qu'au Conseil communautaire, les maires de Luisant et de Barjouville aient voté contre cette motion. Sans la moindre explication de vote. En joignant leurs voix à celles de l'extrême gauche qui elle, au moins, peut plaider l'argument idéologique habituel.

VA : Vous n'oubliez pas l'enjeu sécuritaire ?

JPG : C'est un combat de tous les jours qui concerne non seulement la zone urbaine, mais toutes les communes périurbaines et rurales. Nous sommes en train de finaliser notre réseau de 500 caméras (et plus si nécessaire) en concertation avec tous les maires qui le souhaitent et le demandent. Elles seront bien évidemment raccordées au nouveau Centre de Supervision Intercommunal (CSI), dont les locaux et les équipements ont été inaugurés à l'intérieur du nouvel hôtel de Ville et d'Agglomération*. Ce réseau est déjà naturellement à la disposition de la Police Nationale et de la Gendarmerie Nationale.

* Voir aussi Votre Agglo #121

VA : Autre motion, également validée à la quasi-unanimité du Conseil communautaire (moins trois voix des Verts et de l'extrême gauche) : celle qui précise vos objectifs en matière de politique énergétique. Pourquoi croyez-vous au couple nucléaire-géothermie ?

JPG : Parce que le nucléaire répond aux réalités et aux besoins de la France. Parce que la géothermie est le type d'énergie qui correspond le mieux aux réalités de notre territoire local. J'ai toujours défendu le nucléaire et aujourd'hui l'État a compris que seule cette énergie 100% décarbonée pouvait fournir la quantité d'électricité nécessaire, croissante, dont notre pays aura besoin dans les prochaines années. Reste pour nous à gérer la situation actuelle, ici, sur notre territoire. Je parle bien sûr des technologies disponibles aujourd'hui

Ainsi, même si nous sommes, par exemple, favorables à l'hydrogène vert, les solutions techniques qui permettront de le produire en grande quantité ne sont pas encore au point. J'ai dit depuis longtemps pourquoi je ne croyais pas à l'éolien. Entre autres raisons, son intermittence est à mes yeux rédhibitoire. C'est pourquoi nous demandons un moratoire sur l'installation de nouveaux projets ou le renouvellement d'installations existantes. À une exception près, celle de la commune de Theuville, où la Maire soutient un projet de grande dimension démarré dans des communes voisines qui ne font pas partie de l'Agglomération, cohérence oblige. On peut la comprendre.

« EOLIENNES : UN MORATOIRE SUR L'INSTALLATION DE NOUVEAUX PROJETS OU LE RENOUVELLEMENT D'INSTALLATIONS. »

Mais c'est une autre raison qui nous motive. L'État a adopté une Directive Paysagère qui protège les paysages autour de Chartres dans un rayon de 30 kilomètres, et surtout les centaines de cônes de vues identifiés sur notre cathédrale, dans le cadre de son classement au Patrimoine Mondial de l'UNESCO. Nous ne voulons pas non plus de la méthanisation. Il faut être cohérent : le méthane, c'est du gaz, qui plus est 25 fois plus nocif dans l'atmosphère que le CO₂. Alors que nous devons décarboner notre vie et notre économie. De plus, l'épandage des restes, des « digestats », présente des risques importants de pollution de nos ressources en eau, à un moment où celles-ci sont plus fragiles. Je préfère consacrer l'argent de l'Agglomération à améliorer et à sécuriser notre approvisionnement en eau potable et à interconnecter tous nos réseaux divers hérités de l'histoire. C'est un effort d'investissement considérable dans la durée.

« LA GÉOTHERMIE NOUS PARAÎT AUJOURD'HUI LA SOLUTION LA MIEUX ADAPTÉE À NOTRE TERRITOIRE ET À NOS BESOINS À MOYEN TERME. »

VA : Par élimination, reste la géothermie si l'on comprend bien ?

JPG : N'oubliez pas l'énergie solaire, dans le cadre de l'autoconsommation des entreprises et des particuliers. Si l'on peut réduire sa facture, tant mieux, même si chacun doit bien mesurer le coût de l'investissement et la durée de son amortissement. L'Agglo dispose d'ailleurs d'une Société Publique Locale (Synelva) qui conseille et équipe ceux qui veulent faire ce choix. Nous disposons également de notre usine biomasse, qui fournit de l'énergie et surtout de la chaleur.

Mais la géothermie nous paraît aujourd'hui la solution la mieux adaptée à notre territoire et à nos besoins à moyen terme. Nous l'utilisons déjà, et ça marche, dans le nouvel hôtel de Ville et d'Agglomération, et aussi dans la nouvelle école Guéry*. Nous avons lancé les études nécessaires avec l'appui du Bureau de Recherche Géologique et Minière (BRGM), un organisme d'État à la compétence incontestée. Ses ingénieurs vont nous aider à établir une carte précise des possibilités de recours à la géothermie sur le territoire de nos 66 communes.



« Éoliennes : l'État a adopté une Directive Paysagère qui protège les paysages autour de Chartres dans un rayon de 30 kilomètres. »



« Nous utilisons déjà la géothermie dans le nouvel hôtel de Ville et d'Agglomération, et aussi dans la nouvelle école Guéry, et ça marche. »

**« TIRER PARTI DES RESSOURCES ÉNERGÉTIQUES
POSSIBLES DE NOTRE TERRITOIRE,
DANS UN OBJECTIF D'AUTOSUFFISANCE. »**

Nous savons déjà que notre sous-sol s'y prête largement, notamment en recourant à la chaleur de la nappe d'eau de la Craie. Cette énergie est propre, totalement décarbonée, illimitée, simple d'emploi, même si les investissements nécessaires sont importants. Durable aussi, d'autant que nous

étudions la possibilité d'y recourir à de grandes profondeurs, 1000 mètres et au-delà. Or la chaleur récupérée augmente de trois degrés par tranche de cent mètres de profondeur... Chartres est déjà une ville pilote en la matière et reconnue comme telle par l'État. Nous demandons à ce que l'Agglomération bénéficie de cette reconnaissance et des aides conséquentes. Car nous avons l'ambition de devenir moteur en France sur l'emploi de cette énergie. En somme, nous essayons de tirer parti des ressources énergétiques possibles de notre territoire, dans un objectif d'autosuffisance.

* Voir aussi *Votre Agglo* #122



VA : Toujours en matière d'énergie, c'est l'Agglo qui finance désormais l'éclairage public dans toutes les communes. Une vraie priorité ?

JPG : Une vraie facture en tout cas, et donc une aide aux communes. Nous sommes devant la nécessité d'équiper en led tous nos lampadaires publics pour des enjeux financiers évidents. Nous voulons également que tous nos réseaux soient enfouis, sécurité et esthétique obligent. Nous avons un programme d'équipement et de réalisation pour les trente années à venir. Je veux que nous allions beaucoup plus vite, car c'est maintenant que nous en avons besoin. Nous allons donc investir en conséquence.

VA : Le développement économique est la première compétence obligatoire d'une intercommunalité. Vos perspectives ?

JPG : Nous développons nos zones d'activités et nous renforçons nos services aux entreprises. Dans l'ancien Grenier à Sel de la place des Halles, à Chartres, nous venons d'inaugurer les nouveaux locaux du Cadr'Ent, c'est-à-dire le guichet unique destiné à toutes les entreprises de l'Agglo et à celles qui envisagent de s'y installer.

Nous développons notre zone d'activités dite des Pôles Ouest et nous préparons l'extension vers le sud du Jardin d'Entreprises aujourd'hui rempli. Je n'oublie pas notre Cité de l'Innovation, installée sur le site de l'ancien CM101. Elle a vocation à grandir encore dans ses activités d'accompagnement des start-up et d'hôtels d'entreprises.

« A 154 : MIEUX VAUT UNE SOLUTION AUTOROUTIÈRE PAYANTE QU'UNE 2X2 VOIES GRATUITE QUI N'EXISTERA JAMAIS. »

En matière d'infrastructures, nous attendons avec confiance la décision de l'État concernant l'autoroute A154. Je rappelle que c'est l'ancien SMEP (Syndicat Mixte d'Etude et de Programmation) qui regroupaient 39 communes aujourd'hui dans l'Agglomération, qui avait lancé ce projet en 2002. Nous avons tenu alors un raisonnement qu'il convient d'apprécier à la mesure de la situation financière de l'État aujourd'hui : mieux vaut une solution autoroutière payante qu'une 2x2 voies gratuite qui n'existera jamais. Je rappelle aussi que cette autoroute est tout simplement le chaînon manquant, le barreau manquant dans le contournement autoroutier déjà existant autour de la région parisienne, entre Rouen et Orléans. Encore un enjeu de cohérence et d'intérêt général.

Enfin, en matière de transport public, nous lançons le chantier de la première ligne de Bus à Haut Niveau de Service (BHNS) qui va relier l'extrémité de Lucé au quartier de La Madeleine et au futur Parc des Expositions de l'Agglomération, près de la sortie est de Chartres, et qui sera achevé l'an prochain. Cette première ligne de BHNS devrait entrer en service courant 2025.

« SUR LES 240 HECTARES DU PLATEAU NORD-EST SE JOUENT UNE PARTIE DE L'AVENIR DE CHARTRES ET DU DÉVELOPPEMENT ÉCONOMIQUE DE L'AGGLOMÉRATION. »

VA : Vous parlez du Parc des Expositions, que devient le projet d'aménagement du Plateau nord-est (PNE) ?

JPG : Ce projet avance. Nous y travaillons depuis 20 ans. Il concerne l'aménagement des 240 hectares de l'ancienne Base Aérienne 122, ainsi que la transformation désormais en-





Le Pôle Gare.

gagée du quartier de La Madeleine avec ses 8000 habitants qui nous demandent d'accélérer le mouvement. Sur ces 240 hectares se jouent une partie de l'avenir de Chartres et du développement économique de l'Agglomération.

Outre l'Odyssée et le Parc des Expositions, nous allons y installer une dizaine d'hectares dédiés aux entreprises tertiaires, des espaces commerciaux complémentaires de ceux du cœur de Ville et d'Agglomération, des logements, un grand parc et des équipements sportifs. Avec tout le stationnement et les réseaux nécessaires, à la mesure des exigences environnementales d'aujourd'hui. L'État s'y intéresse, c'est d'ailleurs lui qui nous a vendu ces terrains et ces bâtiments dont il n'avait plus l'usage. La Ministre Déléguée chargée des PME, du Commerce et de l'Artisanat l'a d'ailleurs intégré dans son Programme de Réhabilitation Commerciale des Entrées de Ville et d'Agglomération, présenté le 11 septembre dernier. Avec les subventions et les aides financières que cela représente. C'est dire l'importance de ce projet, à vue directe sur la cathédrale, à un moment où les grandes entreprises de distribution sont en train de revoir tout leur modèle commercial. Imaginez l'activité économique et les emplois que la mise en œuvre de ce projet va générer.

« PÔLE GARE : TOUT DEVRAIT ÊTRE TERMINÉ POUR 2025. »

VA : Le chantier du Pôle Gare de Chartres approche, lui, de sa fin ?

JPG : Trois chantiers sont en voie d'achèvement. La plateforme multimodale va coiffer le parking (déjà en service et doté d'un accès souterrain à la gare) et accueillir les voyageurs des bus et des cars juste au-dessus des voies ferrées. Il sera relié à la ville par la passerelle déjà construite.

Le chantier voisin du Colisée, ce complexe culturel et sportif qui manquait à l'agglomération, sera terminé dans le courant de l'année prochaine.



Enfin, les projets immobiliers, logements, services et commerces avancent bien. Ils apporteront toute sa dimension à ce véritable quartier de 32 hectares. Tout ceci devrait être terminé pour 2025.

Pour résumer, Chartres métropole continue son développement, en intégrant encore davantage les besoins sociaux et les impératifs environnementaux.

AVEC C'CHARTRES SPECTACLES, L'OFFRE CULTURELLE MONTE EN GAMME

La société publique locale C'Chartres Spectacles compte un nouvel actionnaire : la Ville de Lèves. Elle développe désormais sa programmation culturelle, comme elle le fait déjà pour d'autres structures (Théâtre de Chartres, Le OFF, la salle Doussineau...) et le fera, demain, pour le Colisée.



**Chartres
spectacles**

L'offre de spectacles dans l'agglomération se structure et s'étoffe. Créée début 2022 pour gérer et exploiter des salles dédiées au spectacle vivant, la société publique locale C'Chartres Spectacles s'emploie à stimuler la vie culturelle locale, à apporter des spectacles de qualité et à favoriser une expérience artistique diversifiée pour les habitants de l'agglomération, et au-delà.

Déjà en charge de la programmation du Théâtre de Chartres, du OFF et de la salle Doussineau (voir encadré), C'Chartres Spectacles apporte depuis peu son expertise à la Ville de Lèves, son nouvel actionnaire.



Isabelle Vincent, présidente de C'Chartres Spectacles, et Rémi Martial, maire de Lèves, sur la scène de l'Espace Soutine.



En plus de l'Espace Soutine de Lèves, C'Chartres Spectacles assure déjà la programmation culturelle du Théâtre de Chartres, du OFF et de la salle Doussineau. Elle développera bientôt celle du Colisée (image ©Groupe 6 Architectes).

UN TERRITOIRE CULTUREL DYNAMIQUE

« Cette nouvelle collaboration est une belle opportunité pour notre agglomération, estime Isabelle Vincent, présidente de C'Chartres Spectacles. Elle va contribuer à enrichir la vie culturelle locale, à encourager la créativité artistique et à favoriser l'accès à la culture, en offrant une programmation multisites variée, répondant à tous les goûts et toutes les générations. Cette collaboration ouvre la voie à de beaux projets

et de nouveaux partenariats à venir. Elle illustre en outre notre engagement envers l'art et la créativité, faisant de notre agglomération un territoire culturel dynamique. »

Dans sa programmation, C'Chartres Spectacles s'emploie à développer une offre pluridisciplinaire de théâtre, danse ou encore musique, en veillant à un équilibre entre œuvres de références, divertissement et écritures d'aujourd'hui sous toutes leurs formes. Une attention particulière est apportée à la jeunesse, avec des

propositions adaptées aux différentes tranches d'âge, programmées hors et dans le temps scolaire.

Avec C'Chartres Spectacles, faites le plein de culture !

Question à Rémi Martial, maire de Lèves.

Votre Agglo : Pourquoi avoir fait appel à C'Chartres Spectacles ?

Rémi Martial : Nous cherchions à relancer la saison culturelle en externalisant sa programmation. La création de C'Chartres Spectacles est tombée à point nommé et nous avons souhaité lui confier la tâche de nous proposer une saison diversifiée et grand public. Pour cette première année, notre choix s'est porté essentiellement sur l'humour et le théâtre, avec huit rendez-vous que vous retrouverez en détail dans l'agenda en fin de ce magazine.

Ce qui est certain, c'est que l'équipe municipale croit en cette formule de C'Chartres Spectacles. Elle nous apporte une vraie expertise, et au-delà contribue à une meilleure cohérence et une coordination de la programmation à l'échelle de l'agglomération.

Au-delà de ces spectacles, nous continuons à accueillir des événements associatifs comme Jazz de Mars ou la traditionnelle pièce de théâtre de l'Amicale Laïque de Lèves. J'en profite pour préciser que l'Espace Soutine reste la « salle des fêtes » de Lèves. Il reste donc sous la gestion directe de la commune pour l'accueil d'événements municipaux et associatifs, les locations, etc.

RETROUVEZ EN DÉTAIL LA PROGRAMMATION DE LA SAISON CULTURELLE À LÈVES DANS NOTRE AGENDA EN PAGE 82

Les champs d'action de C'Chartres Spectacles

C'Chartres Spectacles a pour objet de promouvoir et de développer dans l'agglomération l'offre de spectacles. Elle agit pour le compte de ses actionnaires (Ville de Chartres, Chartres métropole, et désormais la Ville de Lèves). Dans le cadre de ses missions, la SPL peut étudier, gérer, exploiter, et commercialiser des lieux et équipements dédiés aux spectacles et leurs activités connexes (billetterie, communication, résidences, actions culturelles, etc.). Cela inclut la conception, le soutien, et la mise en œuvre de spectacles dans ces espaces. De plus, C'Chartres Spectacles peut réaliser des études et des missions pour répondre aux besoins de développement et de promotion des spectacles.

Plus d'infos : cchartresspectacles.fr



JARDIN D'ENTREPRISES : DESSERTE RENFORCÉE VERS LA ZONE D'ACTIVITÉS

S'étendant à l'est de Chartres, entre l'autoroute A11 et la route d'Orléans, le Jardin d'entreprises est le plus important parc d'activités de l'agglomération en termes de nombre de salariés. La desserte en transport en commun y est renforcée depuis la rentrée pour leur faciliter l'accès à leur travail.

L'Agglomération chartreuse dispose d'un réseau de transport plus dense que la majorité des agglomérations de taille comparable. Loin d'être figé, ce réseau s'adapte en permanence, en fonction de l'évolution des quartiers ou des besoins identifiés.

Dernier exemple en date : le renforcement de la desserte du secteur Chartres Est – Jardin d'entreprises, le plus important parc d'activités de l'Agglomération avec ses 260 entreprises et 8 500 salariés.

RÉPONDRE AUX BESOINS DES ENTREPRISES ET DE LEURS SALARIÉS

« Nous sommes toujours à l'écoute des besoins exprimés par nos entreprises. L'objectif est d'apporter les améliorations

propices à leur développement, rappelle Didier Garnier, vice-président de Chartres métropole délégué au développement et à la promotion économiques. L'accessibilité et la mobilité des salariés sont notamment des leviers stratégiques qui y contribuent. »

11 COURSES EN PLUS

Depuis le 28 août dernier, la ligne Filibus 12 a ainsi vu sa fréquence de passage augmenter de manière significative, comme le détaille Gérard Besnard, vice-président de Chartres métropole délégué aux transports et à la mobilité et président de la société publique locale C'Chartres Transports : « l'offre est densifiée. La ligne 12 « Chartres – Chemin du Tuet » est passée de neuf courses par jour à vingt. L'amplitude horaire a été élargie,

avec une dernière course à 19 h 05 au départ de la zone d'activités. Le midi, nous avons ajouté un aller-retour vers le centre-ville de Chartres et le soir, trois courses desservant la gare. »



Didier Garnier, vice-président de Chartres métropole délégué au développement et à la promotion économiques et Gérard Besnard, vice-président de Chartres métropole délégué aux transports et à la mobilité et président de la société publique locale C'Chartres Transports.

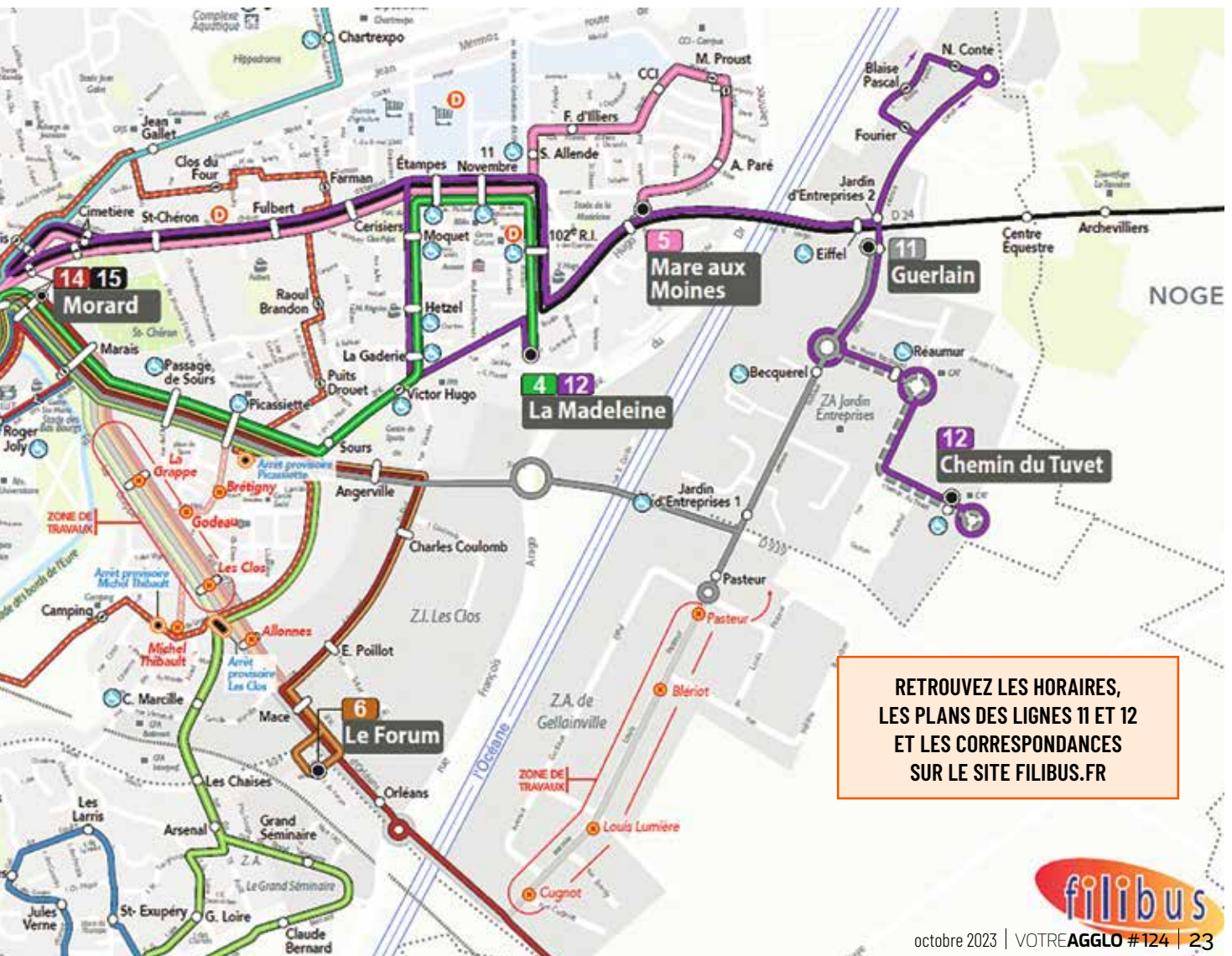


AMÉLIORATION DE SERVICE

L'amélioration et l'augmentation de la desserte en transport en commun de ce secteur est également facilitée par la création d'un point de correspondance sur la ligne 12 avec les lignes 4 « Lucé – La Madeleine » et 5 « Mainvilliers – Mare aux Moines », lignes avec une fréquence de passage élevée. Cette correspondance se situe à l'arrêt Filibus « 11 novembre » et permet sur l'ensemble des horaires en heures creuses d'effectuer un départ ou un retour à la gare de Chartres. Sur les horaires de pointe (matin, midi et soir), les services de la ligne 12 relient la gare de Chartres et la zone d'activité sans nécessité de correspondance.

Sur la ligne 11, des améliorations sont également apportées avec la mise en place d'un doublage sur les services

de 7 h 35 au départ de Chartres et de 17 h 05 au départ du Jardin d'Entreprises.



Le grand cormoran

Je le vis tournoyer
Dans un ciel d'azur,
Tout de noir habillé
Comme de mauvais augure,

Quand il vint se poser
En un amerrissage,
Propre à vous réveiller
A voir tout son tapage,

Glissant sur les ondes,
Sa tête se balançant,
Son regard comme une sonde
Epiant tout menaçant,

Puis enfin rassuré,
Il plongea sous les eaux,
Je le vis émerger
Poisson-chat tenu haut...



Texte et photo : Damien Rouger

LOGO : LE COLISÉE AFFIRME SON IDENTITÉ

La grande salle de spectacles de Chartres métropole continue sa croissance. L'équipement est voué à constituer un nouveau repère d'attractivité pour notre territoire à travers sa programmation, repère qu'elle matérialise aussi par son tout récent logo, que nous dévoile Karine Dorange, vice-présidente en charge des Grands équipements.



LE COLISÉE
CHARTRES MÉTROPOLE

Votre Agglo : Tandis que les travaux de finition du colisée progressent, vous dévoilez aujourd'hui son logo. Vous nous en rappelez le contexte ?

Karine Dorange : Vous vous en souvenez peut-être : nous avons lancé l'année dernière un concours pour que le public nous propose des noms. Après six mois, les résultats de notre appel révélaient sans équivoque l'intérêt que génère ce grand équipement. Plus de mille participants, dont près de 15 % d'entre eux résident en dehors de la région Centre-Val de Loire, voire à l'étranger. C'était pour nous une surprise, mais aussi la confirmation du rayonnement de notre territoire.

VA : Et sur le nom même de Colisée ?

KD : À ce sujet aussi, les résultats de notre appel à participation nous apparaissent comme un bon indicateur de l'appréciation de nos projets. L'Odyssée à elle seule a suffi pour faire adhérer à notre niveau d'ambition en matière de grands équipements. Après l'« Odyssée », c'est tout un univers gréco-romain qui nous a été proposé, à travers les 626 suggestions qui nous ont été faites. Ce n'est pas anodin : l'Odyssée fait donc en effet partie intégrante de notre territoire, mais aussi de notre passé antique. Il est vrai que notre direction de l'Archéologie ne manque pas de le faire vivre à travers son actualité. Avec ce Colisée, c'est donc officiel : nous sommes bel et bien Gréco-romains !



Karine Dorange, vice-présidente de Chartres métropole déléguée aux grands équipements.



VA : Comment décrypteriez-vous ce logo ?

KD : Je dirais tout d'abord qu'il est élégant. Pour le décrire en détail, il porte en son centre le 'C' de notre marque territoire, ce qui était un prérequis incontournable. Notre marque territoire a été créée pour porter la notoriété de notre territoire, à quoi contribuera ce nouvel équipement. Une couronne de laurier, qui évoque bien sûr la Rome antique, est disposée autour d'un disque qui peut faire écho à la forme ronde de notre salle. Est-ce à dire que nos équipes résidentes y seront victorieuses ? Acceptons-en l'augure ! Une dernière considération sur la couleur, ce ton violine, qui n'est pas courant pour des grands équipements, ne vient pas de nulle part. Elle est à l'intersection du bleu turquoise de notre logo et du rouge, couleur fréquente dans l'univers du spectacle. Elle est pleine d'énergie, de lumière, et porte une idée de noblesse qui évoquera sans doute pour les connaisseurs certains manteaux impériaux. Au final, ce logo est un condensé de significations... nos graphistes ont bien travaillé !

FRÉQUENTATION TOURISTIQUE : TOUJOURS PLUS HAUT !

Si la saison 2023 n'est pas encore terminée, les premiers indicateurs montrent que la destination Chartres et son agglomération séduisent de plus en plus.

Le point avec Isabelle Mesnard, vice-présidente de Chartres métropole déléguée à la promotion du tourisme et présidente de C'Chartres Tourisme.

« **C**haque année, C'Chartres Tourisme rivalise d'originalité pour renouveler ses visites : visites guidées immersives ou théâtralisées, découvertes du patrimoine de Chartres et des communes de l'agglomération, visites thématiques de la cathédrale ... », détaille Isabelle Mesnard. Autant de propositions variées, propres à intéresser et divertir les visiteurs de tous âges. Et si l'on y ajoute les concerts de ChartrEstivales et les nombreux événements culturels et animations organisés tout au long de l'année par la Ville de Chartres - avec en arrière-plan l'incontournable Chartres en Lumières -

on se dit que toutes les conditions sont réunies pour que la fréquentation touristique soit au rendez-vous. Mais qu'en disent les chiffres ?

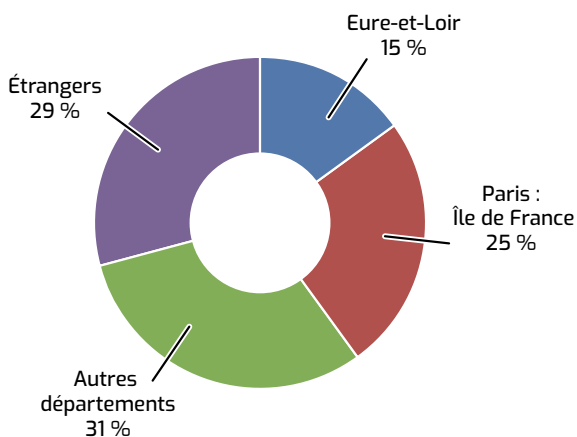
L'OFFICE DE TOURISME, LA VITRINE : + 40%

« Notre accueil C'Chartres Tourisme de la Maison du Saumon a enregistré plus de 40% de hausse de fréquentation par rapport à 2022. Cela confirme la tendance amorcée depuis quelques années d'un intérêt pour les voyages de proximité et notre situation géographique, à une heure de Paris. »

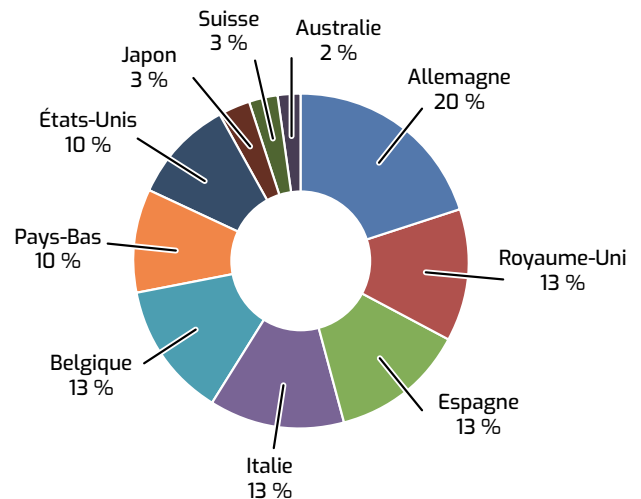


Isabelle Mesnard, vice-présidente de Chartres métropole déléguée à la promotion du tourisme et présidente de C'Chartres Tourisme.

Origines des visiteurs à l'accueil de C'Chartres Tourisme :



Origines des visiteurs venant de pays étrangers :





Les nouveaux hébergements proposés par le camping de Chartres, comme les cabanes-étapes (photo) séduisent une nouvelle clientèle.



À la Maison Picassiette, l'exposition Doisneau dans les yeux de Picassiette connaît un succès fou.

LE CAMPING GAZE : + 22 %

« Au camping, les réservations sont en forte augmentation. Fin août, on dénombrait 25 000 nuitées enregistrées, ce qui représente 22,45% de plus par rapport à la saison dernière. Avec toujours un fort pourcentage d'étrangers : 65%, venus des Pays-Bas, d'Allemagne, de Grande Bretagne, de Belgique, de Suisse, d'Italie...

On note aussi que le nombre de nuitées consécutives augmente, avec une moyenne de 3,5. Petit à petit, le camping devient un lieu de villégiature et plus seulement de passage. C'est notamment le cas pour les cyclotouristes, en particulier ceux qui empruntent l'itinéraire de la Véloscénie, qui trouvent au camping un accueil vélo de premier choix. Grâce aux nouvelles implantations d'écologdes, aux cabanes-étapes et cyclo-tentes, notre camping confirme sa réputation de destination nature en ville. »

PICASSIETTE SE FAIT UN NOM

« Reprise en janvier 2023 par C'Chartres Tourisme, la Maison Picassiette s'est

imposée comme un produit-phare. Les visites ont fait le plein et plus de 23 000 billets d'entrées ont été vendus cette année. L'exposition Doisneau dans les yeux de Picassiette connaît un grand succès. Nous avons d'ailleurs décidé de la prolonger jusqu'à fin novembre et avons édité un très beau catalogue (en vente à la Maison Picassiette et à l'Office de tourisme). Les horaires d'ouverture élargis, la création d'une terrasse-boutique et les soirées guinguette ont permis de toucher un nouveau public. »

TAXE DE SÉJOUR : EN HAUSSE

« La taxe de séjour intercommunale est payée à l'hôtelier par chaque client, puis reversée à Chartres métropole. Nous n'avons que les chiffres des deux premiers trimestres : + 20% au 1^{er} trimestre par rapport à 2022, et + 17% au deuxième trimestre. En valeur, cela représente 330 000 euros, contre 278 000 euros en 2022. La fréquentation est en hausse de 15 à 20%, c'est donc très positif pour cette première moitié d'année, en attendant les chiffres de la période estivale. »

ET AUSSI...

« La Conciergerie, le nouvel accueil de C'Chartres Tourisme situé sur l'esplanade de la cathédrale, a accueilli plus de 100 000 visiteurs depuis son ouverture au printemps. On observe également une belle progression de l'activité d'accueil des groupes, avec le retour de ceux venus de l'étranger, en particulier des États-Unis et du Japon. »

Repères

455 000* : le nombre de nuitées tous hébergements confondus en 2023 sur le territoire de Chartres métropole déclarées au 31 août. Ce chiffre était de 314 000 en 2022.

* source : plateforme de gestion de la taxe de séjour. Ne sont pas incluses les données des opérateurs numériques (airbnb, booking, gîte de France, etc.).

3,5 : le nombre de nuitées enregistrées au camping. Il était de 2,8 en 2021 et de 3,1 en 2023.
« Les touristes restent de plus en plus longtemps, c'est une grande satisfaction ! »



Les événements-phares comme Chartres en Lumière boostent la fréquentation touristique et l'attractivité du territoire.



100 000 personnes ont poussé les portes de la nouvelle conciergerie installée au pied de la cathédrale.

LES YEUX DANS LES CIEUX...

Un ciel bleu azur, une température de 24 degrés, un vent presque inexistant... Toutes les conditions étaient réunies pour un vol sans encombre. Et c'est peu dire que le meeting aérien, qui s'est tenu à l'aérodrome de Chartres métropole dimanche 24 septembre, fut un succès.

Exceptionnel, sublime, extraordinaire... Les superlatifs manquent pour décrire ce rendez-vous, qui aura sans nul doute marqué les quelque 70 000 (!) spectateurs qui y ont assisté sur le site de l'aérodrome et aux alentours.

« *C'était splendide, se réjouit Karine Dorange, vice-présidente de Chartres métropole déléguée aux grands équipements. Un grand bravo aux organisateurs, l'Aéroclub de France et l'Aéroclub de Chartres Métropole, avec à sa tête Antoine Crochon. Le plateau était de grande qualité et a su attirer une foule de passionnés et de curieux, toutes générations confondues. Un immense merci également à la Patrouille de France pour sa participation !* »

Retour en quelques images sur cette manifestation de haut vol...



Les spectateurs sont venus en famille ou entre amis pour assister au meeting.



À l'applaudimètre, la Patrouille de France et ses pilotes, venus rencontrer les spectateurs, ont remporté tous les suffrages.



Hervé Jonathan, Préfet d'Eure-et-Loir, Jean-Pierre Gorges, président de Chartres métropole, et Antoine Crochon, président de l'Aéroclub de Chartres Métropole.



Au sonomètre, le passage des Rafales ne souffrait aucune contestation.



© Victor Tomelli

Le pilote d'ULM Christian Moulec a ouvert le bal accompagné de ses oies.



La voltige à l'ancienne : mieux vaut avoir le cœur bien accroché !



Ce n'est pas toujours la taille qui compte...



La foule de passionnés et d'amateurs enthousiastes a apprécié le spectacle.

(RE)METTEZ-VOUS EN SELLE !

Tous à vélo dans l'agglo ! Le programme AVELO 2 propose des ateliers gratuits et ouverts à tous destinés à promouvoir l'usage du vélo au quotidien.

Engagées dans la promotion et la sensibilisation à l'usage du vélo, les villes de Chartres, Lucé et Mainvilliers sont lauréates du programme AVELO2. Porté par L'ADEME (Agence de l'Environnement de la Maîtrise de l'Energie) ce programme accompagne les territoires dans le développement de leur politique cyclable et la promotion de l'usage du vélo comme mode de déplacement au quotidien.

Un village vélo itinérant propose trois ateliers thématiques gratuits et ouverts à tous :

- l'atelier **sécurité routière** : sensibilisation à la pratique du vélo en ville, sécurité du cycliste et du vélo, réglementation... A l'issue de l'atelier, des kits de sécurité (casque, gilet, bandes réfléchissantes) seront remis aux participants.
- l'atelier **autoréparation et entretien** : apprendre à réparer et entretenir son vélo, avec les outils adéquats.
- l'atelier **vaincre l'appréhension** : à destination des publics mal à l'aise avec la pratique du vélo, qui ne savent pas en faire ou qui ne sont pas assez aguerris pour le pratiquer en ville.

Après des animations à Mainvilliers et Lucé, le village vélo fera étape à Chartres du 24 au 27 octobre.

GRATUIT ET OUVERT À TOUS

RENSEIGNEMENTS

06 18 27 19 52 - CDUSEP28@GMAIL.COM



Les prochains ateliers du village vélo



Mardi 24 octobre de 10 h à 17 h
Maison pour tous de Rechèvres
52, impasse Huysmans, Chartres

Mercredi 25 octobre de 10 h à 17 h
Maison pour tous des Petits-Clos
4, avenue François-Mitterrand,
Chartres

Jeudi 26 octobre de 10 h à 17 h
Maison pour tous de la Madeleine
Mail Jean-de-Dunois, Chartres

Vendredi 27 octobre de 10 h à 17 h
Place Châtelet, Chartres

RENTRÉE STUDIEUSE POUR LES PHARMACIENS DE DEMAIN

Les apprentis du CFA Pharmacie de Chartres ont effectué leur rentrée. Un moyen de répondre à la pénurie de préparateurs diplômés dans les pharmacies du bassin chartrain.



Pierre-Yves Pichard-Chereau est cadre officinal et enseigne depuis dix ans au CFA Pharmacie. C'est notamment lui qui, avec sa direction, est à l'initiative de l'implantation récente du centre de formation à Chartres. « *Le CFA Pharmacie était présent à Orléans, Joué-lès-Tours et Bourges. Il manquait un centre dans le nord de la région, d'autant que le secteur pharmaceutique fait face à une pénurie de préparateurs diplômés dans les pharmacies du bassin chartrain, explique-t-il. Depuis le Covid et avec la baisse du nombre de médecins, le personnel pharmaceutique est devenu le professionnel de santé le plus accessible. Les pharmacies doivent donc bénéficier d'un personnel qualifié pour répondre à cette demande.* »

Un double constat qui a poussé Pierre-Yves Pichard-Chereau à engager un dialogue avec la directrice du CFA Pharmacie, Julie Lallier-Dupuy, qui aboutira à l'implantation du centre de formation à Chartres. Plusieurs formations y sont dispensées. Cours théoriques en salle et pratiques en laboratoire ont lieu dans les locaux d'Eure-et-Loir Campus.

CFA pharmacie : les formations dispensées

Diplôme d'études universitaires scientifiques et techniques (DEUST) Préparateur/technicien en pharmacie

Formation de deux ans en alternance, accessible aux titulaires du Baccalauréat ayant un terrain d'apprentissage en pharmacie. « *Au début de chaque semestre, une journée de cours est donnée à la faculté de Pharmacie de Tours, explique Julie Lallier-Dupuy. Les enseignants sont d'une part des professeurs de l'université, et d'autre part des préparateurs ou pharmaciens en activité.* »

Le diplôme obtenu, le préparateur est apte à travailler en pharmacie.

Certificat de qualification professionnelle (CQP) Dispensation de matériel médical d'officine

Formation de 8 mois en alternance, accessible aux titulaires du BP ou du DEUST Préparateur en pharmacie et aux titulaires d'un doctorat en pharmacie ayant un terrain d'apprentissage en pharmacie.

Certificat de qualification professionnelle (CQP) Dermo-cosmétique pharmaceutique

Formation de 9 mois en alternance, accessible aux titulaires du BP ou du DEUST Préparateur en pharmacie et aux titulaires d'un doctorat en pharmacie ayant un terrain d'apprentissage en pharmacie.

Le CFA Pharmacie de Chartres dispense également des formations courtes aux professionnels de l'officine, leur apportant des connaissances spécifiques en pédiatrie, vaccination, nutrition, médecine vétérinaire, etc.

**LES PERSONNES DE MOINS DE 30 ANS PEUVENT S'INSCRIRE
AUX FORMATIONS VIA PARCOURSUP.**

**LES PERSONNES DE PLUS DE 30 ANS PEUVENT CONTACTER
LE CFA PHARMACIE AU 02 38 84 39 57.**

SITE INTERNET : WWW.CFAPHARMACIE.COM



UN DÉPISTAGE ORGANISÉ POUR LES FEMMES DE 50 À 74 ANS*



Recommandé tous les 2 ans pour les femmes de 50 à 74 ans.

📅 Le Centre Régional de Coordination des Dépistages des Cancers (CRCDC) vous adresse systématiquement chez vous une invitation pour réaliser une mammographie, accompagnée d'un livret d'information.



L'examen est à réaliser chez un radiologue agréé de votre choix. La prise de rendez-vous se fait par vous même.

📍 En région Centre-Val de Loire, 58 cabinets de radiologie participent au programme national de dépistage organisé. Retrouvez la liste sur www.depistage-cancer.fr



La mammographie de dépistage organisé est prise en charge à 100% par l'Assurance maladie, sans avance de frais. Si des examens complémentaires sont proposés par le radiologue, ils seront pris en charge dans les conditions habituelles de remboursement.



Le programme de dépistage organisé répond à des exigences de qualité strictes. Les professionnels de santé sont spécifiquement formés. Les clichés de mammographie jugés normaux sont relus par un second radiologue.

"DÉTECTÉ TÔT, MON
CANCER DU SEIN A ÉTÉ
SOIGNÉ AVANT QU'IL NE
S'AGGRAVE"

MARYAM, 59 ANS



* Avant 50 ans et après 74 ans, le dépistage est individuel, c'est à dire qu'il peut être proposé par votre médecin dans des cas particuliers (par exemple en cas de facteurs de risque particulier).

Pour en savoir plus, parlez-en avec votre médecin ou rendez-vous sur cancersdusein.e-cancer.fr

CRCDC - Antenne 28 - 6 rue Blaise Pascal - Technopolis 2 - Bât A - 28000 CHARTRES
Secrétariat dépistage du cancer du sein : 02 37 31 32 66 / contact.28@depistage-cancer.fr

[f Depistagedescancers.CVL](https://www.facebook.com/Depistagedescancers.CVL) - [e www.depistage-cancer.fr](http://www.depistage-cancer.fr)

L'AUTOPALPATION MAMMAIRE

Le cancer du sein est le cancer féminin le plus fréquent, touchant près d'1 femme sur 8 au cours de sa vie.

L'autopalpation mammaire est essentielle : en cas de doute, elle permet de consulter un professionnel et contribue à un dépistage précoce du cancer du sein et à sa prise en charge rapide.

L'observation des seins et du mamelon

Se positionner dos droit devant le miroir et les bras levés.



J'observe mes seins pour voir si je constate :

Un changement de taille et/ou de forme, une perte de symétrie.



Un changement d'aspect : pli, rougeur, peau d'orange.



L'apparition d'une grosseur.



La palpation des seins

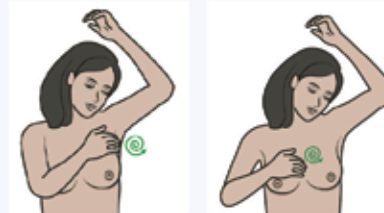


La palpation se pratique avec les 3 doigts centraux (index, majeur et annulaire) à plat.

Levez le bras du côté du sein et examinez-le avec la main opposée.



Commencez par la partie extérieure du sein en faisant de petits mouvements circulaires avec les bouts des doigts, en appuyant bien sur le sein (écrasez la glande mammaire contre la paroi thoracique), zone par zone jusqu'à l'intérieur, à la recherche d'une grosseur ou d'une induration.



N'oubliez pas la partie entre le sein et l'aisselle.

Pressez les mamelons afin de vérifier l'absence de tout écoulement provenant du sein.



Pendant la palpation

Je n'ai rien senti, tout est normal.



J'ai senti une boule ou un endroit dur.



Je consulte mon médecin ou mon gynécologue ou un professionnel de santé à même de me conseiller.

ATTENTION

L'autopalpation ne remplace pas l'examen clinique réalisé tous les ans par votre médecin, votre gynécologue ou votre sage-femme, et encore moins la mammographie pour les femmes de 50 à 74 ans, qui permet de dépister des anomalies qui ne sont pas visibles et/ou palpables.

RESSOURCERIE : UNE SECONDE VIE POUR VOS OBJETS

L'association Ressources&Vous a ouvert une ressourcerie à Gellainville. Elle offre une seconde vie à des objets qui ont été testés et nettoyés par les équipes de l'association. Meubles, CD/DVD, livres, jouets, vaisselles, vêtements, outils de bricolage ou encore objets de décoration sont vendus à prix réduit afin d'être accessible au plus grand nombre. Un écogeste qui évite aussi à ses objets encore utilisables d'être jetés et de devenir des déchets.

Si vous souhaitez donner une seconde vie aux objets en bon état dont vous n'avez plus l'usage, vous pouvez les déposer les mercredis et samedis de 10 h à 17 h. Si vous ne pouvez pas vous déplacer, Ressources&Vous propose également des collectes à domicile. Vous pouvez en bénéficier en vous inscrivant sur le site internet.

À noter qu'une première recyclerie, la Recyclerie Solidaire, a ouvert ses portes fin 2022 à Mainvilliers (voir aussi *Votre Agglo* 116, décembre 2022).



RESSOURCES&VOUS

24 BIS RUE DE BRÉTIGNY, GELLAINVILLE

OUVERTURE BOUTIQUE : MERCREDI ET SAMEDI DE 10 H À 18 H

DÉPÔTS : MERCREDI ET SAMEDI DE 10 H À 17 H

[HTTPS://WWW.RESSOURCESETVOUS.ORG/](https://www.ressourcesetvous.org/)

FACEBOOK : RESSOURCES&VOUS

DÉCHETTERIE DE CHAUNAY : UNE BENNE POUR LES PLAQUES DE PLÂTRE

Initialement collectées en encombrant non-valorisable, les chutes de plaques de plâtre neuves (sans colle, sans papier-peints ou isolants) sont désormais collectées dans une benne spécifique à la déchetterie de Chaunay afin d'être recyclées dans une usine de fabrication de panneaux de plâtre.



PLÂTRE ET
PLAQUES DE PLÂTRE

JOURS FÉRIÉS 1^{ER} ET 11 NOVEMBRE

Il n'y a pas de collecte des déchets les jours fériés : elles sont décalées. Consultez le calendrier de collecte de votre commune sur : <https://www.chartres-metropole.fr/responsable/dechets/calendriers-des-collectes>

Pour rappel, les déchetteries sont également fermées les jours fériés.

DES COMPOSTEURS ET DES LOMBRICOMPOSTEURS POUR LES PARTICULIERS

Traiter ses biodéchets directement chez soi permet de limiter le poids de sa poubelle. Pour cela, Chartres métropole propose aux habitants de l'agglomération des composteurs ou, s'il n'est pas possible d'en installer, des lombricomposteurs.

Composteurs

Le composteur dégrade la matière organique sous l'action de micro-organismes et permet d'obtenir du compost pour nourrir vos plantes.



Composteur
400 L.

Dates des ventes de composteurs

(dans la limite des stocks disponibles. Accès libre. Prévoir un justificatif de domicile) :

- Barjouville : 19 octobre de 14 h à 18 h au Gymnase, 34, rue du Fort Mahon.
- Chartres : 23 octobre à 19 h à la MPT des Comtesses, 1, rue Georges Pompidou.
- Champseru : 26 octobre à 19 h à la salle des fêtes, 14, rue de la mairie.
- Ermenonville-la-Grande : 07 novembre à 19 h à la salle associative, 3, place de la mairie.

Lombricomposteurs

Le lombricomposteur dégrade la matière organique sous l'action de vers et de micro-organismes et d'obtenir un engrais liquide et du lombricompost. Chartres métropole propose des formations suivies de ventes de lombricomposteurs aux personnes ne pouvant s'équiper en composteur de jardin.



Lombricomposteurs.

Date de la prochaine vente de lombricomposteurs :

- Chartres : 25 octobre à 19 h à la MPT des Comtesses, 1, rue Georges Pompidou.

Inscription obligatoire au :

02 37 91 35 31 ou

justine.donsback@agglo-ville.chartres.fr

FÊTE DE LA RÉCUP', OU COMMENT RÉDUIRE SES DÉCHETS AU QUOTIDIEN

La régie de quartier Reconstruire Ensemble organise la Fête de la Récup' le samedi 18 novembre à Mainvilliers, dans le cadre de la semaine européenne de réduction des déchets (SERD). L'objectif est de sensibiliser de manière ludique à la préservation de la planète, d'éviter le gaspillage et de présenter les acteurs locaux de la réparation, du détournement d'objets, du recyclage... Les 20 partenaires présents proposeront des animations, des ateliers participatifs, des expositions, des collectes (bouchons, pain...), des ventes d'objets de seconde main...



La direction Déchets de Chartres métropole proposera un stand « Donnez-prenez » sur les décorations de Noël. Venez déposer les décorations qui ne vous servent plus et prenez celles que vous voulez !

**SAMEDI 18 NOVEMBRE
DE 10 H À 17 H
À LA SALLE DES FÊTES DE MAINVILLIERS**
PROGRAMME COMPLET SUR :
RECONSTRUIRE-ENSEMBLE.COM

QUAND LE VERT DEVIENT TROP ENVAHISSANT ...



On le coupe ! Le faucardage consiste à faucher les plantes aquatiques qui ont trop poussé, nuisant au bon écoulement des eaux et étouffant la rivière.

Cette opération est menée par les agents de la direction Plan vert et Rivière de Chartres métropole à une période précise : de juillet à septembre. « C'est un moment où la végétation aquatique est dense, et qui n'a pas d'impact sur la période de reproduction des poissons, qui se déroule au printemps », explique Jean-François Plaze, vice-président de Chartres métropole délégué au Plan Vert, à la Rivière et à la Biodiversité.

Pourquoi les plantes poussent-elles autant ?

Plusieurs facteurs influent sur la pousse excessive des herbacées et des algues dans la rivière. La chaleur et l'ensoleillement y contribuent. Mais les écosystèmes se développent aussi quand la rivière reçoit trop de matières nutritives de types apports phosphorés et azotés. L'activité humaine en est souvent la cause.

Quel impact sur le milieu ?

En s'accumulant, les nutriments provoquent l'eutrophisation des cours d'eau. « Il s'agit notamment d'un excès d'azote ou de phosphore, d'origine naturelle ou dû à l'activité humaine, et qui exacerbe la croissance des plantes aquatiques. » Leur présence en excès peut alors altérer le bon écoulement de la rivière et diminuer son oxygène. Le faucardage permet de rétablir un état normal de la rivière. « Ce n'est pas une fatalité. J'apparente le faucardage à une action naturelle, périodique et salutaire pour la rivière. »



Jean-François Plaze, vice-président de Chartres métropole délégué au Plan Vert, à la Rivière et à la Biodiversité, en compagnie de Richard Ivoula, le commandant de bord du bateau faucardeur.



Des barrages mobiles, disposés en travers du cours d'eau, bloquent les plantes qui ont été coupées. Elles sont ensuite évacuées et transformées en compost.



Le faucardage, comment ça marche ?

Les équipes de Chartres métropole sont équipées d'un bateau faucardeur, équipé à l'avant d'un bras mécanique doté d'un système de coupe.

Pour permettre l'utilisation du bateau, il faut un minimum de hauteur d'eau : dans certains secteurs, l'accumulation de bancs limoneux empêche son passage.

On faucarde en remontant le cours d'eau de l'aval vers l'amont des vannages. Des barrages mobiles sont disposés en travers du cours d'eau pour bloquer les plantes qui ont été coupées et permettre leur enlèvement. Elles sont ensuite évacuées vers une plateforme de déchets verts pour être valorisées en compost. « Cette année, les agents ont constaté moins d'herbacées, mais davantage d'algues. »

Quels sont les secteurs concernés ?

En juillet, le faucardage est d'abord effectué à Chartres. Puis c'est au tour de Maintenon, dans l'environnement du château et de l'aqueduc. Suivent

ensuite, fin août et en septembre, les secteurs de Jouy et Saint-Prest. « De nouvelles communes concernées par la prolifération des plantes, comme Saint-Georges-sur-Eure, nous interpellent. En fonction des moyens disponibles et de l'évolution de la propagation des herbes, le faucardage dans ce secteur pourrait être étudié. »

Le saviez-vous ?

Le faucardage est une pratique ancestrale. Il n'y a pas si longtemps, on le pratiquait encore avec un cheval traînant une herse dans le lit de la rivière. Certains propriétaires de moulin faucardent encore aujourd'hui manuellement leur bief, à l'aide d'une faux emmanchée.



AUX PETITS SOINS DES ARBRES MALADES



La direction du Patrimoine naturel de Chartres métropole assure un contrôle renforcé de la santé des arbres, en identifiant ceux qui sont malades et en intervenant avec des protocoles spécifiques pour limiter toute propagation des pathogènes. L'objectif est de préserver le précieux patrimoine arboré dans l'agglomération.

Ces vingt dernières années ont été marquées par des épisodes de canicules en France, notamment durant les étés 2003, 2005 et 2006 et plus récemment en 2019 et 2022.

Ces périodes de fortes chaleurs ont favorisé l'apparition et le développement de nombreux pathogènes (insectes et champignons) sur les arbres, entraînant la mortalité de certaines essences.

Après vous avoir présenté dans *Votre Agglo* 121 (mai 2023) le chancre coloré du platane et la suie de l'érable, focus ce mois-ci sur deux autres maladies : le phytophthora de l'aulne et la chalarose du frêne.

L'espèce la plus touchée est l'aulne glutineux (*Alnus glutinosa*). Toutes les classes d'âges sont susceptibles d'être atteintes. En fonction de son âge, la mort de l'arbre peut être plus ou moins longue : un an pour les jeunes plants, plusieurs années pour des arbres plus âgés.

L'aulne est l'espèce la plus menacée dans les écosystèmes naturels européens, notamment sur les ripisylves (milieux arborés des arbres des bords de cours d'eau). Les agents de la direction du Patrimoine naturel de Chartres métropole ont constaté de nombreux individus touchés par cette maladie dans l'agglomération.

LE PHYTOPHTHORA DE L'AULNE

Ce parasite est présent dans le sol sous la forme de micro-organismes filamenteux proches des champignons. Cette maladie se propage via différents moyens : par dissémination (eau, oiseaux, insectes...), par le sol et par le bois contaminé (résidus d'abattage).

Dans le milieu naturel, le phytophthora infecte principalement les plants par pénétration via les racines, les pores du tronc ou encore l'écorce.



Traces de phytophthora observée sur un aulne.



SYMPTÔMES ET TRAITEMENT

Les symptômes se traduisent par des feuilles en nombre réduit, de petite taille et jaunâtres, un houppier (haut de l'arbre) clairsemé, des tâches de couleur rouille à la base du tronc et des lésions sous l'écorce.

L'aulne est un arbre très utile en bord de cours d'eau, puisque cette espèce pionnière et locale limite l'érosion du sol (stabilité), a un effet auto-épuratoire contre certains polluants, accueille une grande biodiversité et diversifie les habitats aquatiques (zone de caches dans les racines).

Des retours d'expériences montrent que brûler les sujets malades sur place reste le meilleur moyen de limiter la propagation, et que le recépage de rejets d'aulne procure un effet de résistance plus important, car le phytophthora a plus de mal à s'insérer dans les racines.



Un frêne atteint de la charlarose a dû être abattu sur les bords de l'Eure (secteur des Trois Ponts).

De 2013 à 2016, une grande campagne de recépage a été menée sur le territoire de Chartres métropole. L'ensemble des aulnes touchés par le phytophthora ont été coupés à leur base pour favoriser leur régénération. La direction du Patrimoine naturel de Chartres métropole veille à la gestion des rejets non atteints de la maladie, tout en effectuant un recépage régulier décalé dans le temps pour obtenir des individus d'âges différents et maintenir ainsi cette espèce sur le territoire.

LA CHALAROSE DU FRÊNE

Apparue pour la première fois en France en 2008 en Haute-Saône, cette maladie s'est ensuite propagée de 60 kilomètres par an vers l'ouest, jusqu'à arriver en Eure-et-Loir en 2017/2018.

La charlarose est une maladie causée par un champignon, originaire de l'Asie du sud-est. Il apparaît en été sur les tronçons de bois tombés au sol l'année précédente sous forme de petites fructifications blanches (apothécies). Lorsque celles-ci libèrent leurs spores, elles infectent les feuilles, les rameaux et parfois les collets des arbres, formant des nécroses pouvant provoquer des pertes de feuilles, des mortalités localisées ou une mort générale de l'arbre.

La charlarose cible principalement de grands peuplements ou des jeunes sujets (plus faciles à contaminer que les arbres plus âgés) se trouvant au cœur d'un couvert forestier important et sur sols humides. Une marque nécrosée visible sur le collet (partie évasée du tronc d'un arbre) est significative d'un stade avancé de la maladie.

Un individu malade est potentiellement plus vulnérable, ce qui fait l'affaire d'autres champignons. C'est le cas de l'armillaire, qui agit comme un parasite secondaire en dégradant les tissus de l'arbre à l'aide d'enzymes. Son action de contamination accélère le processus de pourriture par prolifération jusqu'à ce que l'arbre se couche au sol.

Les étés chauds de ces dernières années ont renforcé l'impact de ce pathogène sur les populations de frêne commun (*Fraxinus excelsior*).

Les études ont constaté que 1 à 3% des frênes possèdent un gène de résistance très élevé leur permettant de rester sains dans un contexte favorable à la maladie, et 20 à 30% ont un état sanitaire peu dégradé. Les équipes de la direction du Patrimoine naturel de Chartres métropole s'emploient à conserver les sujets sains et favorisent la régénération naturelle par des semis, ce qui permettra au fil des années de transmettre ce caractère génétique à des peuplements plus denses, limitant ainsi la propagation de la maladie.

- DEUXIÈME ÉDITION -

du 23 octobre au 12 novembre



VOTEZ
pour votre commerce
préfér 
www.etoiles.vitrines-chartres.com



JE VOTE ICI



A. THIBOUTLET



L'ÉLÉGANCE CHARTRAINE À LA TAILLE DES ÉQUIPES C'CHARTRES

Jean-Pierre Gorges, président de Chartres métropole, a remis aux sportifs de quatre clubs élités du territoire un exemplaire de la ceinture C'Chartres, créée avec la start-up locale Loop Me.

Fondatrice de la start-up chartreuse Loop Me, incubée au 101 - Cité de l'Innovation, Juliette Ponchon a co-conçu avec Chartres métropole la ceinture C'Chartres avec l'objectif de faire rayonner le territoire à travers un produit-phare qui illustre son savoir-faire. L'élégant accessoire est doté d'une sangle en silicone bleue - couleur de la marque de territoire C'Chartres - et d'une boucle en forme de C, à l'image de son logo. Fabriquée en édition limitée, la ceinture est disponible dans le magasin chartrain La Coquarde (39, rue du Soleil d'Or), spécialisée dans les vêtements et accessoires fabriqués en France. Pour qu'ils portent haut et fort les couleurs et les valeurs de la marque C'Chartres, Jean-Pierre Gorges a re-

mis le 26 septembre une ceinture C'Chartres aux clubs sportifs élités C'Chartres Métropole Handball, C'Chartres Tennis de table, C'Chartres Basket Masculin et C'Chartres Rugby, ainsi qu'aux vice-présidents de Chartres métropole.

SYMBOLE D'INNOVATION

« Cette alliance fructueuse entre Chartres métropole et la start-up locale Loop Me fait la fierté de notre territoire, a déclaré Jean-Pierre Gorges. Nous avons conçu un produit à la fois fonctionnel et significatif qui raconte notre engagement en faveur de l'excellence et de l'innovation. Que ces ceintures soient le symbole de notre ambition commune et de l'esprit d'équipe qui nous unit ! »



« Je remercie Jean-Pierre Gorges, Chartres métropole et sa Cité de l'innovation qui m'ont fait confiance pour mettre au point cette ceinture C'Chartres by Loop Me 100 % sur-mesure, a confié Juliette Ponchon. Elle reflète mes valeurs et celles du territoire : l'innovation, l'audace et l'envie commune de faire connaître au-delà de nos frontières Chartres métropole, qui est incontestablement « a great place to work ! »*

* Un magnifique endroit pour travailler



DIRECTION DE L'ARCHÉOLOGIE : 20 ANS D'EXPERTISE

La direction de l'Archéologie de Chartres métropole est reconnue à l'échelle nationale comme l'un des plus importants services d'archéologie de collectivité. En vingt ans, elle a étudié près de 300 hectares de terrains et participé aux grandes avancées techniques et méthodologiques de l'archéologie préventive.



Le service archéologique de la Ville de Chartres est né en 2003 avec la loi sur l'archéologie préventive. Quinze ans plus tard, en 2018, le service est devenu intercommunal en rejoignant Chartres métropole, passant de six agents à plus de 40 collaborateurs permanents aujourd'hui, ce qui en fait l'un des plus importants services en France géré par une collectivité locale.

20 ANS DE CROISSANCE ET DE MONTÉE EN EXPERTISE

La direction de l'Archéologie intervient sur des diagnostics de terrain et du bâti ancien, mais aussi sur des fouilles préventives et programmées. Les compétences des agents de la direction de l'Archéologie couvrent les périodes du Néolithique à l'époque contemporaine et de nombreuses spécialités : céramologie, archéozoologie, anthropologie, etc. En vingt ans, la direction de l'Archéologie a traité près de 300 hectares de terrains prescrits par l'État et participé aux grandes avancées techniques et méthodologiques de l'archéologie préventive : des photographies à la perche à l'utilisation des drones, des dessins techniques uniquement à la main à la modélisation en 3D...

Dotée également d'un laboratoire de restauration et d'un service de valorisation, la direction de l'Archéologie est présente sur toutes les étapes de la chaîne patrimoniale, de la découverte des vestiges à leur présentation au public.

Acteur reconnu de la recherche et de la diffusion des connaissances, elle organise des manifestations nationales et des événements scientifiques d'ampleur, à l'image du congrès qui réunira les acteurs de l'archéologie territoriale française à Chartres du 18 au 20 octobre (voir encadré).

Un rendez-vous national : le congrès de l'ANACT

Pour cette année anniversaire, la direction de l'Archéologie de Chartres métropole organise à Chartres, du 18 au 20 octobre, le 15^e congrès de l'ANACT (Association Nationale pour l'Archéologie de Collectivité Territoriale), qui regroupe des archéologues et professionnels des musées.

Près de 50 conférenciers animeront ces trois jours de rencontres, d'échanges et de formation. Pour l'occasion, un film inédit consacré aux origines de l'archéologie chartraine sera projeté lors de la conférence inaugurale.



Questions à :

Mathias Dupuis, directeur de l'Archéologie de Chartres métropole

Votre Agglo : Pouvez-vous rappeler les principales missions de votre service ?

Mathias Dupuis : Ce sont avant tout les opérations préventives, réalisées avant les travaux d'aménagement. Il peut s'agir de diagnostics (détecter les vestiges en ouvrant des tranchées sur environ 10% du terrain) ou de fouilles (étudier l'intégralité des vestiges dans l'emprise du projet). Les diagnostics sont une mission de service public, tandis que les fouilles sont une activité commerciale, qui permet donc de contribuer aux finances de la collectivité tout en enrichissant la connaissance patrimoniale du territoire.

Nos activités comprennent également la recherche fondamentale, à travers la conduite de projets sur des sites d'intérêt communautaire, comme le sanctuaire gallo-romain de Saint-Martin-au-Val. Nos opérations suscitent également la découverte de nombreux objets : ce sont aujourd'hui plus de 200 000 items provenant de l'agglomération qui sont conditionnés, inventoriés et étudiés par nos équipes.

Enfin, tout cela ne trouve d'intérêt qu'en menant des actions destinées aux publics : notre principale mission consiste finalement à donner du sens au territoire dans lequel nous vivons et qui résulte d'une histoire longue et complexe, que les archéologues sont les plus à même de révéler.

VA : Quels services apportez-vous aux communes de l'agglomération ?

MD : Nous offrons une très bonne réactivité pour les diagnostics, afin de faciliter la réalisation de projets d'aménagement importants pour les communes, comme récemment à Mignières ou prochainement à Lucé.

Plus largement, nous souhaitons aussi développer notre rôle de conseil et d'ingénierie, afin de pouvoir accompagner les communes, particulièrement les communes rurales, dans leurs projets patrimoniaux relatifs à l'archéologie.

VA : Quel sentiment vous anime alors que vous vous apprêtez à accueillir à Chartres le 15^e congrès de l'ANACT (voir encadré) ?

MD : Une très grande fierté de pouvoir organiser cet événement à Chartres et de valoriser ainsi le travail accompli depuis 20 ans par l'équipe de la direction de l'Archéologie. Il s'agit également de défendre une vision de notre métier comme un service public de proximité, qui joue un rôle de vecteur pour assurer le développement local, aussi bien sur le plan économique que culturel.



Mathias Dupuis, directeur de l'Archéologie de Chartres métropole.

Légendes photo :

Photo 1 : Depuis 20 ans, la direction de l'Archéologie accompagne les grands aménagements publics et privés de Chartres et de son agglomération.

Photo 2 : Avec la fouille du site du Cinéma en 2005, le service archéologique connaît un premier accroissement du nombre d'archéologues et de leurs champs de compétences.

Photo 3 : La direction est habilitée et compétente en matière de diagnostics archéologiques, réalisés par grandes tranchées, mais aussi en diagnostics du bâti ancien.

Photo 4 : Grâce à son laboratoire et à ses nombreux spécialistes, la direction travaille en amont des musées à la stabilisation et à la préservation du mobilier archéologique.



DOMINIQUE FRANÇOIS

BOUILLON DE CULTURE

Programmateur culturel de Mainvilliers depuis 2005, Dominique François passera la main en décembre prochain. Retour sur 35 années au service de la culture dans l'agglo et en Eure-et-Loir.

Dominique François, sourire aux lèvres, l'affirme : « *Ce sont les autres qui m'ont indiqué le chemin professionnel que j'ai emprunté. Moi, je n'ai fait que choisir les postes que je voulais occuper.* »

Parce que si au départ, c'est le sport qui l'attirait, une double entorse du genou – et une rencontre – détermineront sa vocation. C'est Pierrot Papillon qui l'emmène alors dans le lieu qu'il venait de créer à Vernouillet : L'Atelier à spectacle.

« *J'ai ensuite passé le DEFA [diplôme d'état relatif aux fonctions d'animation], qui permet à son titulaire de diriger des structures culturelles, puis le directeur du Forum de la Madeleine, André Stiévenard, et sa super équipe m'y ont accueilli en tant que stagiaire.* »

Il accepte ensuite la direction de la MJC de Rechèvres et de la maison pour tous de Bel-Air. « *J'entraînais les jeunes au foot, mais pas très bien, rit-il, et puis on a commencé les spectacles.* »

RASSEMBLER LES GENS

Dominique se souvient avec émotion de son expérience suivante, quand il dirige la maison pour tous du Pont-Neuf. « *C'était un lieu de vie unique et incroyable, socio-éducatif et culturel, touchant tous les publics situés dans la basse-ville.* » La suite se passe à Mainvilliers, qui le recrute pour réaliser une étude sociologique.

« *J'ai fait l'étude. Mais je n'ai pas pu m'empêcher de faire des spectacles. Je savais que j'étais capable de rassembler les gens autour de la culture. J'ai prouvé qu'un spectacle pouvait unir autant que le sport. Comme un match, il commence à une certaine heure, pour une certaine durée, et chaque participant joue son rôle en union avec les autres, pour se donner à fond.* »

UNE SALLE DES FÊTES POUR THÉÂTRE

La programmation culturelle de Dominique se joue à la salle des fêtes de Mainvilliers. « *C'est un lieu modeste dans lequel les gens sont*

à l'aise. Le public vient pour ce qu'il s'y passe. Je pense qu'il ressent cet esprit d'équipe dans lequel il n'y a pas de différence entre le bénévole, l'intermittent et l'artiste. »

Et ils sont nombreux, les artistes qui se sont succédés dans cette salle en presque 20 ans. Amélieles-crayons, Fred Wesley (ex-tromboniste de James Brown), Alex Vizorek, Azola et ses musiciens, Matthieu Chedid, des groupes cubains, d'autres des pays de l'est...

Il n'y a rien d'étonnant à ce qu'une belle part soit donnée aux musiciens et chanteurs, quand on sait le goût prononcé qu'à pour la musique celui qui a aussi œuvré au festival L'Paille à Sons. Cette année encore, pour sa dernière saison à Mainvilliers, Dominique François a programmé, entre autres, Jil Caplan et Alain Chamfort, mais aussi du théâtre, et des spectacles pour enfants, bien sûr. « *Je donne du sens où je suis en aidant les gens à grandir en leur apportant du rêve et de la poésie* », confie celui qui, à quelques mois de la retraite, précise avec malice : « *Une aventure en amène une autre...* »

VOTRE CENTRE COMMERCIAL À CIEL OUVERT

L'attractivité commerciale et artisanale du cœur d'agglomération ne se dément pas !
Les nouvelles enseignes ouvrent régulièrement dans ce grand centre commercial à ciel ouvert :
le commerce fait battre le cœur de ville de Chartres !

À CHARTRES

Extra Brut : des vins vivants !

Extra Brut est une nouvelle cave à vins et spiritueux installée rue Sainte-Même.

Le parti-pris de Laurence et Thibaut Hébert est clair : Extra Brut valorise les vins bio, biodynamiques et naturels. « *C'est notre identité : les cuvées que nous sélectionnons bannissent les intrants chimiques, que ce soit à la vigne comme au chaix. Notre conviction, c'est de proposer des vins vivants !* », détaillent les gérants, qui travaillent en direct avec des vignerons de toute la France. « *Nous avons une approche artisanale de notre*



métier de caviste, avec un rôle de passeur entre le producteur et le consommateur. C'est une histoire de transmission, d'émotion et de passion. »

Le rayon spiritueux suit la même logique éthique, avec une sélection fine et exclusive de whisky bruts de fûts, de rhum ou encore d'Armagnac, tout comme les bières, qui sont artisanales et bio, brassées dans les régions bordelaise, lilloise, berrichonne...

Laurence et Thibaut, qui gèrent également une cave Extra Brut à Nogent-le-Roi, disposent également d'un site de vente en ligne : www.extrabrut.store



EXTRA BRUT - 21, rue Sainte-Même, Chartres
06 15 01 56 28 - cave.extrabrut@gmail.com - www.extrabrut.store

À CHARTRES

La relève d'Hélène Pierrat est assurée !

La **bijouterie Hélène Pierrat**, présente à Chartres depuis 33 ans dans la galerie de Monoprix, a changé de propriétaire. C'est Clara Pierrat qui assure la continuité du commerce, depuis le début du mois de juillet. « *J'ai fait des études de commerce jusqu'à un MBA à New-York puis j'ai travaillé en tant que commerciale en région parisienne. Née à Chartres, je souhaitais revenir y vivre. J'ai appris le métier de bijoutier et j'ai repris la boutique de ma mère à son départ en retraite* », explique-t-elle.

S'inscrivant dans la continuité, Clara et son équipe vendent toute une gamme de bijoux classiques et modernes, en or, avec pierres précieuses, des bijoux argent ou plaqué or, et aussi des montres de marques horlogères. « *Nous vendons beaucoup d'alliances, mais aussi les bijoux pour baptême, communions, anniversaires, fiançailles... Le bijoux est toujours témoin de moments inoubliables* ».

La bijouterie assure toujours la personnalisation des bijoux selon vos envies, la création et la réparation de vos bijoux endommagés.

**HÉLÈNE PIERRAT - BIJOUTERIE**

Galerie Monoprix, 17, rue Noël Ballay, Chartres - 02 37 36 62 16

À CHARTRES

**À vos marques, prêts, C'Sport !**

D'une surface de 1 200 m², le magasin **C'Sport**, anciennement GO Sport, est le spécialiste de l'équipement sportif du cœur de ville chartrain. La boutique propose une gamme complète d'articles pour la pratique de sports collectifs, de raquette, la randonnée, le cyclisme et le fitness, ainsi que des accessoires essentiels pour les sportifs amateurs ou confirmés.

« *Les plus grandes marques nous font confiance à l'image de Puma, Under Armour, Patagonia et The North Face qui conçoivent chacune des produits de qualité pour le plus grand bonheur de notre clientèle* » précise Natalia Tonnelier, la directrice de C'Sport.

Par leurs conseils et leur sens chaleureux de l'accueil, les douze salariés de l'équipe C'Sport apportent une vraie qualité de service avec l'objectif de satisfaire toutes les demandes.

C'SPORT

12, place des Épars, Chartres

📷 : csport_chartres - 📘 : C'Sport Chartres

À JOUY



La seconde main pour embellir la vie

Passionnée par la brocante depuis de nombreuses années, Hélène Tivollier s'est lancée dans la vente d'objets anciens après avoir travaillé à Air France durant une trentaine d'années. « *Les Trouvailles de la Gazelle, ce sont essentiellement de la vente de vaisselle et de linge de maison, mais aussi des objets de décoration que je chine partout.* »

Hélène vend principalement ses trouvailles en ligne via les sites Vinted et Leboncoin sur lesquels elle est trouvable en tapant respectivement « ltdlg » et « lestrouvaillesdelagazelle » dans la barre de recherche. Ses objets sont également à découvrir à son domicile sur rendez-vous, ou lors d'une nuit d'étape dans la chambre d'hôte L'Escale de la Gazelle, qu'Hélène a aménagée chez elle.

LES TROUVAILLES DE LA GAZELLE

06 50 70 23 58 - lestrouvaillesdelagazelle.com -  et  : lestrouvaillesdelagazelle

À CHARTRES

L'hypnose pour lever les blocages

Longtemps commercial par défaut alors qu'il se serait vu kinésithérapeute, Olivier Bayarri exerce aujourd'hui un métier en lien avec ses aspirations originelles. « *Je fais enfin ce que j'ai toujours voulu faire : aider les gens.* »

En utilisant l'hypnose et la PNL (programmation neuro-linguistique), Olivier Bayarri traite le stress, l'angoisse, les phobies, les addictions et le deuil. Il aide aussi à rencontrer son soi-profond pour mieux aborder un changement de vie, et participe à la préparation mentale des sportifs. « *Ce sont des thérapies brèves, 3 ou 5 séances au maximum. Lors de la première, qui établit une "relation de confiance", je pose beaucoup de questions sur le but recherché. Il faut que le receveur et moi soyons en confiance l'un avec l'autre pour atteindre l'objectif.* »

OLIVIER BAYARRI - HYPNOTHÉRAPEUTE

06 77 99 96 31 - 3, rue de la Croix Thibault, Chartres



DANS L'AGGLO



Gestion de patrimoine et prévoyance

Après l'obtention d'un master II et avoir travaillé dans le monde bancaire et des assurances où il était en charge de 12 agences, Romain Busson a décidé de prendre son indépendance, tout en étant affilié au groupe Axa, spécialisé dans l'assurance.

Romain accompagne et conseille les actifs et les retraités dans la gestion de leur patrimoine : placements, optimisation fiscale et de transmission, préparation de la retraite, etc. Il accompagne aussi les entreprises sur la prévoyance retraite, les assurances, l'aspect financier, et propose également un accompagnement à la création. « *Dans un souci d'accompagnement au plus juste de la situation de chacun, je propose un audit gratuit et complet des situations sociale et patrimoniale personnelles.* »

ROMAIN BUSSON - AGENT GÉNÉRAL AXA PRÉVOYANCE ET PATRIMOINE

06 99 73 93 84 - romain.busson.a2p@axa.fr

Bar dansant

Jordan et Jérémy ont ouvert leur bar, **Le Smile**, le 14 juin dernier. « *Nous étions tous les deux salariés et avions envie d'ouvrir un commerce de restauration. Quand l'occasion s'est présentée, nous n'avons pas hésité à la saisir.* » Un soin particulier a été apporté à la décoration : fauteuils en velours, mur de briques, comptoir en bois, plafond végétal... De quoi être confortablement installé pour déguster cocktails, vin, bières et spiritueux, avec pourquoi pas une planche de fromages, de charcuteries, voire une planche apéritive mixte. Le Smile, c'est aussi un lieu où des soirées concert, karaoké et des diffusions télévisées sportives sont organisées, le tout dans une ambiance feutrée. « *Notre plus, c'est que nous sommes ouverts tous les jours de la semaine, sauf en hiver où nous fermons les lundis et mardis.* »

LE SMILE

1, rue du Bourg, Chartres - lesmile.chartres@gmail.com - 02 37 35 10 61



À CHARTRES

Une retraite sereine

C'est dans la maison où ont vécu ses grands-parents que Marion Plumas a aménagé **La Buissonnière**, une résidence pour personnes âgées ne pouvant plus vivre seules mais souhaitant une alternative à l'hébergement en institution. « *Le concept, c'est le bien vieillir* », résume-t-elle.

Située au cœur du Coudray, à proximité des commerces, La Buissonnière, compte 7 appartements de 40 m² adaptés avec cuisine, salle de bain et WC. Une pièce de vie commune où se retrouver et prendre ses repas reste accessible à tous, ainsi qu'un jardin, un poulailler, etc. « *Les repas sont faits maison selon le régime de chacun. Je propose aussi des activités comme des promenades ou du jardinage. Ici, nous vivons de tranquillité au rythme de chaque résident. J'ai voulu que cette maison soit un échange de belles valeurs.* »

LA BUISSONNIÈRE

06 86 99 20 22 - labuissonniere28630@outlook.fr - 10, rue du 18 août, Le Coudray



AU COUDRAY

Les qualités humaines d'un artisan-peintre

Artisan-peintre de métier depuis plus de 25 ans, Stéphane Rochon a décidé de voler de ses propres ailes après avoir traversé plusieurs épreuves dans sa vie. Attaché à la qualité de son travail et à la satisfaction de ses clients, il met à votre service son précieux savoir-faire. « *Je réalise les finitions intérieures de votre domicile et peux assurer la pose de papier peint et de sols souples. Pour l'extérieur, je peins également vos volets et les dessous de toits*, détaille-t-il. *Mon objectif est de prendre soin de mes clients afin de répondre à leur demande et de produire un résultat qui va même bien au-delà de leurs attentes* ».

Stéphane Rochon intervient dans toute l'agglomération.

PRESTI'PEINTURE - Coltainville - 06 62 11 79 79 - prestipeinture28@gmail.com

f : Presti'Peinture - © : prestipeinture



À COLTAINVILLE

À THIVARS

Agir pour votre bien-être

Hypnothérapeute et sophrologue, Christine Bernardi vous reçoit sur rendez-vous dans son cabinet à Thivars. « *Je vous accompagne face aux troubles du quotidien (douleurs, addictions, mal-être) grâce à l'hypnose humaniste, qui se pratique en pleine conscience, contrairement à l'hypnose traditionnelle*, indique-t-elle. *Nous travaillons sur des symboles à travers un échange constant afin d'agir sur l'inconscient. Lors d'une séance de sophrologie, je vous guide complètement avec l'objectif d'effacer le stress, l'anxiété, gérer les effets d'un traitement médical ou vous aider à préparer mentalement un examen* ».

Vous pouvez prendre rendez-vous sur le site internet Resalib.

CHRISTINE BERNARDI - 40, rue de Spoir, Thivars
07 83 71 72 66 - christinebernardi65@gmail.com - **f** : Être soi



À CHARTRES

Vos ongles à l'inspiration vietnamienne

Experte dans la mise en valeur de vos mains et de vos pieds, Nguyen Joseaume met à votre disposition son savoir-faire et son professionnalisme. Dans son salon aux teintes roses à la décoration parfaitement soignée, elle vous propose de nombreuses prestations : pose de vernis classique, semi-permanent, de gel ou acrylique ; manucure et pédicure complètes avec soins (massage, crème, huile vitaminée) ; pose de couleurs ; extensions ; réparation ; remplissage et décorations (ongles chromés, aquarelle, french, pierreries). Par son sourire et son accueil bienveillant, Nguyen Joseaume vous assure un moment de relaxation total lors duquel vous serez chouchoutées.

NAIL ART PHUONG - 6, rue des Bouchers, Chartres - 06 67 21 93 72
f : Nail Art Phuong - **ig** : nailartphuong



À GASVILLE-OISÈME

Une seconde vie pour les vêtements de vos enfants

Que faire des vêtements de vos enfants une fois qu'ils ont grandi ? Maman de 3 chérubins, Émilie Martin a créé sa boutique en ligne de vêtements, jouets et accessoires de puériculture de seconde main. « *Vous trouverez sur mon site internet des vêtements de grande marque qui vont de la naissance à 14 ans pour toutes saisons*, explique-t-elle. *Je veille à garder et revendre des produits dans un état impeccable sans imperfections. L'avantage, c'est de pouvoir se faire plaisir à prix réduit* ».

Émilie organise, sur rendez-vous, des collectes à son atelier pour les ventes en ligne. Pour les rachats d'articles, elle met en place le click and collect et livre grâce à Mondial Relay. Adhérente des Vitrines C'Chartres, elle participe à la 2^e édition des Étoiles du Commerce.

COMME DES CHIFFONNIERS - 13, rue de l'Orme Guyot, Gasville-Oisème
06 10 40 45 34 - contact@commedeschiffonniers.fr - commedeschiffonniers.fr
f : Comme des chiffonniers - **ig** : commedeschiffonniers



À la Petite Commission a pris ses nouveaux quartiers

L'agence immobilière chartraine **À la Petite Commission**, installée depuis 2016 sur la place des Halles, a déménagé en septembre à quelques mètres de là dans ses nouveaux locaux. « *Cet emplacement nous offre davantage de visibilité auprès des passants* » confie Emmanuel De Carvalho, directeur de l'agence de Chartres et gérant de la licence de marque.

À travers toute l'agglomération, À la Petite Commission propose un large choix de biens à la vente et à l'achat (maison, appartement, terrain, parking...) pour tous les budgets. « *Nos frais d'agence réduits sont notre atout majeur. Comptez sur l'accueil chaleureux de notre équipe de professionnels confirmés, qui sauront répondre à vos attentes grâce à leur savoir-faire exercé et approuvé depuis plusieurs années* ».

À LA PETITE COMMISSION

23, place des Halles, Chartres - 02 37 20 00 55 - contact@immopetitecom.com
alapetitecommissionchartres.fr - **f** : A la Petite Commission de Chartres



À CHARTRES

Un intérieur qui vous ressemble

Après avoir travaillé 11 ans dans un bar de l'agglomération, Alexandra Guérin décide de se former à sa passion de toujours : la décoration intérieure. Le diplôme obtenu, elle crée son entreprise, **UniVert déco**.

Quel que soit votre projet, d'une couleur de mur à choisir au changement total de votre décoration intérieure, Alexandra saura vous conseiller. « *Je peux apporter un simple conseil d'harmonisation ou aider à la revalorisation de votre bien. Je privilégie le contact humain, en me rendant chez vous pour connaître vos goûts, vos attentes, et faire connaissance avec votre intérieur afin de prendre tous les paramètres en compte. La base, c'est votre bien-être dans votre lieu de vie.* »

Alexandra travaille avec des artisans, notamment locaux, et aime les matériaux nobles tels le bois, la pierre, et les plantes !

UNIVERT DÉCO - 06 16 63 22 81 - alexandra.guerin2891@gmail.com
www.univertdeco.com - **i** : univert_deco - **f** : UniVert déco



À MAINVILLIERS

Un mode de tourisme vertueux

Marion et Édouard Vivien ont créé **Les Épicureries du Clocher** à Mittainvilliers-Vérigny et les Épicureries de la Ferme à Challet. « *L'écogîte de Vérigny est situé dans une habitation de 150 m² qui peut accueillir 6 personnes avec un grand jardin de 500 m² et des jeux pour enfants*, explique le couple, désireux de proposer une nouvelle offre touristique dans l'agglomération. *À Challet, nous avons transformé l'ancien corps de ferme et les écuries en chambres d'hôtes composées de six suites pour 15 personnes maximum avec un bain nordique et une mini-ferme pédagogique.* » Les petits-déjeuners sont préparés à base de produits frais issus des producteurs locaux. « *Nous détenons le label « Dormir vert » qui récompense notre engagement en faveur d'un tourisme écoresponsable. Nous accueillons aussi des exposants éphémères* ».

LES ÉPICURIES - 16, rue de la République, Challet et 5, rue de l'École,
 Mittainvilliers-Vérigny - 06 49 42 92 04 - lesepicuries28@gmail.com
www.lesepicuries.fr - **i** : lesepicuries28



À CHALLET ET MITTAINVILLIERS-VÉRIGNY

CHIC, c'est de Chartres



Des bouts de chou aux bijoux

Aude-Claire est une maman attentionnée de trois enfants : Apolline, Antoine et Athanase. Ayant mis sa carrière entre parenthèses pour être à leurs côtés, elle a développé un projet qui lui tenait à cœur : monter sa micro-entreprise dans le domaine de la création de bijoux fantaisie. C'est ainsi qu'est née la marque **Audaline**, contraction d'Aude-Claire et d'Apolline.

La créatrice a imaginé une gamme de boucles d'oreilles originales, colorées et élégantes, faites de similicuir et de perles, adaptées aussi bien au quotidien qu'aux événements, et personnalisables à la demande. Aude-Claire, qui fourmille d'idées, compte bien se diversifier en adaptant ses créations à la décoration. Les bijoux Audaline sont disponibles sur son site Internet audaline-creations.com. Vous pourrez la retrouver le 26 novembre en cœur de ville de Chartres sur son stand à l'occasion de la Saint-André, l'événement vitrine des savoir-faire locaux.

Audaline

06 13 83 38 24 – www.audaline-creations.com – Facebook : Audaline





LE CAHIER DES ENTREPRENEURS

L'INAUGURATION DU **CADR'ENT**
 ENTREPRISE DU MOIS : **CHAPANHY**
 CITÉ DE L'INNOVATION : APPEL À
 START-UP

@GGLO INNOVANTE : SKINALALYSIA,
 LEIDI HAIR, CYCLEO, BIG INCREDIBLE

ACTUS ÉCO : **CENTRAL PARK**
CHARTRES, GÉODE, GREEZ,
BETAMACHINE, AR CONCEPT



« ENSEMBLE, BÂTISSONS UN AVENIR ÉCONOMIQUE RADIEUX POUR NOTRE TERRITOIRE. »

Le Cadr'Ent, nouvel espace dédié à faciliter le quotidien et le développement des entreprises locales (voir aussi en pages suivantes), a été inauguré le 27 septembre dernier.

Plus de 300 acteurs économiques du territoire étaient présents, mercredi 27 septembre, place des Halles à Chartres, pour inaugurer Le Cadr'Ent et découvrir les opportunités offertes tant par ce nouveau lieu que par son équipe dynamique au service des entreprises.

« Cette cérémonie d'inauguration du Cadr'Ent s'inscrit dans notre vision collective de développement endogène, d'attractivité et de communauté autour de notre marque de territoire C'Chartres, explique Jean-Pierre Gorges, président de Chartres métropole. Ici, à Chartres métropole, notre modèle de développement est centré sur vous, les entreprises installées dans notre agglomération. Ensemble, nous avons compris que la réussite, lorsqu'elle est collective, est non-délocalisable.

Attractivité

Le Cadr'Ent est donc d'abord une plateforme dédiée à l'épanouissement des entreprises de chez nous. Il offre un espace moderne et dynamique propice au développement local. L'attractivité économique d'un territoire n'est pas une fin en soi, mais le résultat d'une agglomération qui est bien organisée et qui répond aux attentes de ses habitants en matière de santé, de sécurité, d'équipements culturels et sportifs, d'animation, de cadre de vie... Chartres métropole démontre que la première préoccupation doit d'abord être celle de l'humain. Et que le reste suit. Nous avons su augmenter nos liens avec le bassin d'emploi de la région parisienne, tout en préservant notre propre bassin d'emploi local, ce qui est absolument essentiel.

Votre agglomération est en croissance, votre terre se développe. Le Cadr'Ent n'est que la dernière réalisation en date à témoigner de cet état d'esprit. Ensemble, bâtissons un avenir économique radieux pour notre territoire ! »



Hervé Jonathan, Préfet d'Eure-et-Loir, était aux côtés de Jean-Pierre Gorges, président de Chartres métropole, de Didier Garnier, vice-président délégué au développement et à l'animation économique, et des élus de Chartres métropole pour inaugurer le Cadr'Ent.



**DIDIER GARNIER, VICE-PRÉSIDENT DE CHARTRES MÉTROPOLE DÉLÉGUÉ
 AU DÉVELOPPEMENT ET À L'ANIMATION ÉCONOMIQUE :**

« DES FACILITATEURS POUR LES ENTREPRENEURS »

« Le Cadr'Ent incarne notre détermination à faciliter les démarches des entrepreneurs, à les accompagner dans leurs projets d'implantation et de recrutement, et à favoriser leur développement. Nous avons créé cet espace avec une vision claire : devenir le partenaire indispensable de chaque entreprise du territoire, un véritable catalyseur de votre succès.

Ici, nos équipes travaillent activement à comprendre vos besoins de demain, à anticiper vos défis à venir, et à être en première ligne pour vous aider à prospérer. Dans une ambiance qui reflète la dynamique économique du territoire, le Cadr'Ent est l'office des entreprises et du commerce, avec un lieu physique et un accompagnement dédié.

C'est aussi la Maison des entreprises du territoire, un véritable espace de rencontres favorisant les synergies pour tous ceux qui souhaitent entreprendre et un lieu privilégié pour les premiers rendez-vous avec les porteurs de projets, les investisseurs, les prospects, etc.

Pour que l'offre de services soit globale, le nouveau pôle Développement économique, Compétitivité, Emploi et Innovation s'appuie sur deux directions. La Direction Parcours entreprises, qui est installée au Cadr'Ent, travaillera en transversalité avec la Direction Innovation, Compétitivité et Stratégie, située au 101 - Cité de l'Innovation. Cette dernière, véritable infuseur de jeunes pousses et vitrine de l'innovation chartreuse, a pour ambition d'offrir un cadre idéal au développement pérenne de nouvelles



activités et un accompagnement personnalisé pour faire émerger et accélérer des start-up des filières cosmétique, santé et bien-être, ainsi que des start-up répondant aux besoins des territoires. »

Chartres métropole remercie les partenaires et producteurs locaux qui ont participé à la réussite de cette inauguration : la Jeune Chambre Economique, C'Chartres Business, La marque de territoire C'Chartres, C'Chartres Rugby, C'Chartres Basket féminin, Delabonne, Aux petits légumes et Les jardins de Seresville.



Découvrez le Cadr'Ent en vidéo



Didier Garnier, vice-président de Chartres métropole délégué au développement et à l'animation économique, entouré des équipes du développement économique.

UN PARCOURS PERSONNALISÉ, UNE RÉPONSE À VOS BESOINS, UNE OFFRE DE SERVICE : C'EST ÇA, LE CADR'ENT !

Avec le Cadr'Ent, guichet unique des entreprises, porte d'entrée économique du territoire, vitrine des savoir-faire et véritable espace de vie, Chartres métropole renforce ses équipes et les réorganise pour accompagner de manière personnalisée chacune des entreprises du territoire.

Chartres métropole a repensé son pôle Développement économique, Compétitivité, Emploi et Innovation qui s'appuie désormais sur deux directions.

Au 101 - Cité de l'innovation, au Coudray, la direction Innovation, Compétitivité et Stratégies centralise son travail sur les projets structurants, l'enseignement supérieur, les filières stratégiques et les leviers de demain.

Au Cadr'Ent, au cœur de Chartres, la direction Parcours Entreprises se concentre sur le développement endogène. Elle accompagne, dans leur quotidien, toutes les entreprises locales en leur proposant un parcours personnalisé : une offre de service globale et sur mesure.

À votre service !

Implantation et développement

Que vous cherchiez à vous implanter (accompagnement à l'installation, recherche foncière et immobilière, mise en relation avec les partenaires, projets stratégiques, filières et innovation, recherche de financements, offres de proximité et d'accueil) ou à vous développer (industries, artisanat, commerces, services, projets immobiliers et fonciers, aménagement, développement et vie de l'entreprise), les développeurs économiques sauront vous guider.

Valorisation, animation, promotion

Que vous souhaitiez valoriser vos activités (promotion des savoir-faire, diffusion d'actualités économiques, pages économiques du magazine Votre Agglo), et / ou participer à l'animation du territoire (mise en réseau, rencontres économiques, visites d'entreprises, partenariats, animation du tissu économique local C'Chartres Business), les chargées de communication et marketing économique sont là pour promouvoir les acteurs du territoire.

Conseil, emploi, compétences

Que vous cherchiez un conseil (organisation de permanences d'experts) et/ou que vous attendiez une aide pour gérer les emplois et les compétences (anticipation des mutations socio-économiques, mise en place d'actions partenariales, actions collectives en faveur de l'emploi local, accompagnement aux stratégies de recrutement et de fidélisation des collaborateurs, mobilisation, coordination et mutualisation des moyens, facilitateur de la clause sociale), des référents spécialisés vous accompagneront.

Un équipement de proximité : le vôtre

Le Cadr'ent est cet équipement de proximité. S'il fait office de guichet unique des acteurs économiques, il s'offre également à vous comme espace de travail.



Ainsi, vous pouvez y organiser des réunions et des rencontres professionnelles, recevoir prospects, clients et autres fournisseurs, en plein centre-ville. Afin de garantir la confidentialité de vos échanges, Chartres métropole vous invite à privatiser le rez-de-chaussée, d'une heure à une journée complète. Enfin, en vous loguant au wifi disponible sur place, vous pourrez également imprimer un document et projeter vos présentations.

En faisant du Cadr'Ent votre espace de vie entreprise et en positionnant la direction Parcours Entreprises comme votre interlocuteur privilégié, Chartres métropole vous témoigne de son engagement envers le tissu économique local et réaffirme son rôle de partenaire de toutes les entreprises et porteurs de projets du territoire.

LE CADR'ENT EN PRATIQUE

Le Cadr'Ent c'est où ?



Situé à deux pas de l'hôtel d'Agglomération, le Cadr'ent est l'ancien « grenier à sel » situé à l'angle de la place des Halles et de la rue Mathurin Régnier. Datant du XVII^e siècle, ce petit édifice, muni d'une horloge, servait de lieu de stockage du sel. Réhabilité, il vous invite désormais à passer à l'heure économique !

Quand accéder au Cadr'Ent ?

Le Cadr'Ent est ouvert du lundi au vendredi de 9 h à 12 h et de 14 h à 18 h. Pour plus de flexibilité, vous pouvez adresser vos demandes à l'adresse contact@cadrent.fr

Comment réserver le Cadr'Ent ?

La réservation du rez-de-chaussée est ouverte à tous. Il vous suffit de créer votre compte sur le site dédié www.cadrent.fr ou sur l'application mobile.

Membre du réseau local C'Chartres Business : aux jours et horaires d'ouverture du lieu, votre carte C'Chartres Business peut vous servir de clé d'entrée au Cadr'Ent à condition de vous identifier sur www.cadrent.fr avec vos identifiants C'Chartres Business.

Le Cadr'Ent

13, place des Halles - 28 000 CHARTRES
0800 0800 28 - contact@cadrent.fr - www.cadrent.fr



Passez à L'HEURE ÉCONOMIQUE

Scannez ce QR-Code pour plus d'informations !

S'IMPLANTER

SE DÉVELOPPER

VALORISER ANIMER PROMOUVOIR

EMPLOI COMPÉTENCES CLAUSE SOCIALE

13 place des Halles 28000 CHARTRES

0800 0800 28 contact@cadrent.fr



CHAPANHY S'EXPOSE ET INNOVE

C'est au cœur de son tout nouveau showroom, créé dans la zone Euroval à Fontenay-sur-Eure, qu'Éric Désile, dirigeant de Chapanhy, nous présente son entreprise.



Votre Agglo : Que signifie le nom Chapanhy ?

Éric Désile : Il s'agit des diminutifs CHAP pour la chape et ANHY pour anhydrite. Ce minéral, utilisé en liant, permet des procédés de mise en œuvre de dimensions importantes, sans fractionnement ni dilatation, aussi bien sur plancher chauffant à hauteur de 300 m² que sur chape désolidarisée sur film polyane à hauteur de 1 000 m². Nous avons démarré l'entreprise avec la chape fluide base ciment et la chape fluide base sulfate de calcium, qui est donc cette fameuse chape anhydrite. Ces chapes fluides permettent une restitution et une réactivité importantes sur les planchers chauffants. En plus de la rapidité d'exécution, la chape fluide apporte une qualité de planimétrie pour poser des revêtements de sol dans des conditions optimales et avec une qualité de pose haut de gamme.



Éric Désile.

VA : La chape fluide est votre spécialité.

Quelles sont vos autres activités ?

ED : CHAPANHY, c'est un savoir-faire complet allant du simple conseil à la réalisation clé en main. Notre équipe, composée de chapistes, projeteurs d'isolant polyuréthane, carreleurs, chargé d'affaires, commerciale showroom, gestionnaire de plannings et personnel polyvalent, a une grande complémentarité. En 16 ans d'activités, Chapanhy a su développer diverses structures pour répondre aux besoins de ses clients et à l'évolution des volumes par activités. Les offres sont multiples mais restent à la carte. Elles sont portées par trois structures incluant conseils et études : Chapanhy Applications (mise en œuvre de chapes fluides, fourniture et pose de carrelage sols et murs, appareillages salle de bain), Chapanhy Négoce et Distribution (présentation, choix, vente de revêtements de sols et murs, gains en compétitivité des achats, stratégie et réactivité, apports en services et en conseils grâce à la création de stocks), et Chapanhy Isolation (fourniture et pose de plaques isolantes au sol avant coulage de chape et procédé d'application de mousses polyuréthanes projetées).

VA : Plutôt travaux en neuf ou rénovation ?

ED : Les deux. C'est un métier du second œuvre qui permet de travailler des mortiers chapes en désolidarisation sur film polyane ou flottant sur isolant sans être attaché au gros œuvre. Nous réalisons beaucoup de rénovations dans le bâti ancien, en sous-traitance, pour des architectes,

maîtres d'œuvre, entreprises de maçonnerie, chauffagistes, ainsi que dans le tertiaire. Nos réalisations s'adaptent aux besoins des clients allant de la véranda de quelques mètres carrés à plusieurs milliers, de la chape en classement P3 pour des logements, à P4S adaptée aux sites industriels. Voici par exemple quelques chantiers que nous sommes fiers d'avoir réalisés : la station d'épuration de Chartres métropole (4 300 m² coulés pour les séchoirs de boues), le chantier du pôle Gare de Chartres à venir (10 000 m² de logements et commerces), le projet « Embellir Paris » (porche de 230 m² avec un appareillage de mosaïques), création du com-



merce Copains Gourmands à Luisant (laboratoire, isolation de sol thermique et phonique, rattrapage d'altimétrie polystyrène, coulage de chape, choix des carrelages pour l'identité du commerce, pièces techniques, étanchéité avant carrelage, formes de pentes, revêtement de sol dans l'espace de vente). Nous exerçons un métier passion avec dynamisme, plaisir de la relation clientèle et recherche de la satisfaction du client quel qu'il soit et où qu'il soit : Eure-et-Loir, départements limitrophes, ainsi que quelques suivis à l'échelle nationale.

VA : Nouveau showroom... Nouveaux produits ?

ED : Ce nouveau site nous donne de la visibilité. Il regroupe 1 200 m² de bâtiments dont 500 m² de showroom et bureaux et 700 m² de dépôt. Nos horaires d'ouverture, du lundi au vendredi, s'élargissent au samedi matin et restent flexibles pour l'approvisionnement des professionnels. Côté produits de mise en œuvre, outillage et solutions techniques sont disponibles au showroom et la nouveauté c'est l'offre de travail à façon, les formats des carreaux étant de plus en plus grands. Ces dimensionnements augmentent le pourcentage de chutes qui partent généralement dans les gravats. Afin d'optimiser et de valoriser ces pertes, nous avons investi dans une machine d'atelier dédiée à façonner des plinthes et margelles avec celles-ci. Cela permet un gain de temps précieux pour les délais d'approvisionnement clients et nous réduisons ainsi le volume de nos gravats. Nous disposons en parallèle de bennes à déchets sains et cartons, mais cette nouvelle revalorisation complète notre savoir-faire.



CHAPANHY RECRUTE

- Magasinier
- Carreleur
- Chapiste et/ou projeteur de mousse polyuréthane

CHAPANHY

Zone EUROVAL, 13 bis, avenue du Val de l'Eure

28 630 FONTENAY-SUR-EURE

02 37 25 83 10 - showroom@chapanhy.fr

www.chapanhy.fr

Les comportements changent, les citoyens sont responsables. Nous pensons qu'il faut accompagner innovantes qui répondent à ces changements et de consommation. Grâce au 101, bénéficiez

INVENTEZ LE TERRITOIRE APPELS À CANDIDA-

Fabrique de territoire : les projets et profils recherchés

Vous portez un projet d'innovation technologique, de services, un nouveau produit... qui permet de faire évoluer les cœurs de villes et les territoires ?

Vous êtes étudiant.e ou jeune entrepreneur.euse étant fortement investi dans l'animation et la transformation des territoires ? Le 101, Cité de l'Innovation à Chartres vous propose un programme d'accompagnement en immersion dans le territoire pour donner vie à vos idées.

Vous êtes une start-up ou une jeune entreprise innovante de moins de 3 ans, vous en êtes au stade de l'idée ou en phase initiale de développement, vous êtes immatriculé.e ou vous souhaitez vous implanter en région Centre-Val de Loire, vous proposez une solution répondant aux enjeux de la technologie au service des territoires, avec une forte sensibilité sur le caractère durable des projets. Avec plusieurs champs d'applications ciblés et des technologies souhaitées, telle que l'IA au service des territoires, la mobilité, l'aménagement urbain, l'énergie, le bien-être, l'alimentation, le tourisme, l'éducation... Venez nous proposer VOS solutions pour imaginer le territoire de demain !

C'est quoi le programme Fabrique de Territoire ?

- un programme d'accompagnement de 12 mois pour incuber votre projet et pris en charge par Chartres métropole ;
- des événements structurants (hackathon, meetup, masterclass, ...) permettant de développer un réseau et de s'immerger au cœur des enjeux et des acteurs du territoire ;
- un accompagnement rapproché pour faciliter la mobilisation des sources de financements (bancaires, fonds régionaux et prêts à taux zéro, financements BPI, ...);
- des opportunités d'expérimentation permettant de tester son innovation sur le territoire en

conditions réelles grâce à une mobilisation des services de Chartres Métropole et de ses satellites apportant le concours nécessaire pour les phases d'expérimentation, de tests et d'évaluation des innovations ;
- le développement des idées, renforcement des avantages compétitifs, changement d'échelle par la collaboration et le mentoring entre les start-up et la communauté de l'incubateur (industriels, chefs d'entreprises, start-up matures, institutionnels, universitaires et étudiants).



**Vous avez une idée de projet innovant dans les secteurs ciblés et vous voulez bénéficier d'un accompagnement complet ?
Rendez-vous sur www.le101.fr**

Vous avez jusqu'au 21 Novembre 2023 pour candidater à la promotion 2024 de la "FABRIQUE DE TERRITOIRE".

en quête de sens, de plus en plus engagés et ces changements en créant de nouvelles entreprises profonds de la société, des comportements d'un programme d'accompagnement complet !

ET LA BEAUTÉ DE DEMAIN ! FABRIQUE DES FABRIQUES

Fabrique de la Beauté : les projets et profils recherchés

Vous portez un projet d'innovation tourné vers la slow cosmétique et/ou répondant au besoin de l'industrie cosmétique de proposer de nouveaux packagings, une meilleure gestion des données ou encore d'améliorer ses chaînes de production ?

Vous êtes étudiant.e ou jeune entrepreneur.euse de la BeautyTech ? La Cité de l'innovation de Chartres vous propose un programme d'accompa-

gnement en immersion dans la filière cosmétique, parfumerie et bien-être pour donner vie à vos idées.

Vous avez créé une start-up ou une jeune entreprise innovante il y a moins de 3 ans, vous en êtes au stade de l'idée ou en phase initiale de développement et proposez des solutions répondant aux enjeux suivants : la technologie au service de la Beauté, la Clean Beauty - la Green Beauty, la Beauté holistique, les nouveaux packagings ...



C'est quoi le programme de la Fabrique de la Beauté ?

- un programme de pré-incubation de 2 mois centrée sur la posture entrepreneuriale et d'incubation de 10 mois d'immersion dans la filière cosmétique ; pris en charge par Chartres métropole ;
- des événements structurants (ateliers, meet-up, masterclass, ...) permettant de développer un réseau et de s'immerger au cœur des enjeux et des acteurs de la filière cosmétique ;
- un accompagnement individualisé sur les fondements de l'entreprise (communication, marketing, finance, juridique et commercial) ;
- un accompagnement rapproché pour faciliter la mobilisation des sources de financements (bancaires, fonds régionaux et prêts à taux zéro, financements BPI, business angels et fonds d'investissements) ;
- des tarifs préférentiels pour participer aux grands événements de l'industrie cosmétique,
- le Beauty Store, un espace de vente dédié en centre-ville de Chartres pour se confronter au marché ;
- le Beauty Hub, premier accélérateur français dédié à l'innovation parfumerie-cosmétique, créé à Chartres par et pour la filière cosmétique ;
- des partenariats privilégiés pour créer votre prototype.

Vous souhaitez répondre aux nouvelles attentes des consommateurs et inventer la Beauté de demain, en bénéficiant d'un accompagnement complet ? Candidatez sur www.le101.fr

Vous avez jusqu'au 21 novembre 2023 pour candidater à la promotion 2024 de la "FABRIQUE DE LA BEAUTÉ".

La 3^e promotion de la Fabrique de Territoire durant 10 mois au 101 – La Cité de l'Innovation de projet à la concrétisation, à la Votre Agglo vous présente ce mois-ci

FABRIQUE DE LA BEAUTÉ : SKINANALYSIA

SkinAnalysIA, c'est qui ?

Elsa Benmoussa est pharmacien titulaire depuis 6 ans à Gennevilliers. Titulaire d'une thèse en dermo-cosmétique, passionnée de conseils et suivi du patient, elle s'est lancée dans l'aventure SkinAnalysIA en 2022.

Son époux, Lionel Benmoussa, est également pharmacien et titulaire d'une officine. Il a suivi une formation en stratégie commerciale à l'ESSEC et est spécialisé dans la partie business développement.

Un 3^e associé devrait les rejoindre d'ici la fin de l'année : Etienne Audeoud. Bientôt diplômé de l'école NEOMA Business, il est aujourd'hui responsable des opérations chez SkinAnalysIA.

SkinanalysIA, c'est quoi ?

« SkinAnalysIA est une application qui effectue des diagnostics de peau, basés sur l'intelligence artificielle, par le biais d'un selfie. Elle délivre des notes à son utilisateur sur différents critères : rides, fermeté, hydratation... et évalue également l'âge de la peau. A l'issue de cette étape, une routine de soin skincare est proposée en rapport avec les scores de peau de l'utilisateur.

L'application est proposée aux distributeurs de produits dermo-cosmétiques (pharmacies, parapharmacies, parfumeries) et aux laboratoires de dermo-cosmétiques qui souhaiteraient augmenter leur sell out. Dans le premier cas, les routines de soins préconisées seront liées au stock du point de vente. Dans le second, elles seront distribuées en marque blanche. L'outil est mis à disposition de nos clients en contrepartie d'un abonnement. »

Pourquoi Chartres et la Fabrique de la Beauté ?

« Nous avons choisi d'être incubés à Chartres au sein de la Fabrique de la Beauté car ils sont spécialisés en Beauty Tech et parce que le fonctionnement main dans la main avec la Cosmetic Valley correspond totalement à nos besoins en termes d'accompagnement. »



Elsa BENMOUSSA.



Lionel BENMOUSSA.



Etienne AUDEOUD.

Et la suite ?

« Nos objectifs à court terme sont de nous faire connaître auprès des laboratoires de dermo-cosmétiques, de développer la partie "marque blanche" et de continuer à nous développer dans les points de vente en "multimarque". À plus long terme, nous souhaitons développer une application pour le consommateur afin qu'il puisse prendre rendez-vous dans le point de vente partenaire de son choix et effectuer des suivis sur sa peau et l'évolution de ses scores, et déployer notre présence à l'international. »



SKINANALYSIA

elsa@skinanalysia.fr - 06 63 42 62 43

<https://discover.skinanalysia.fr>

compte 12 start-up. Elles seront accompagnées de Chartres métropole pour passer du stade commercialisation et au développement. Les start-up Skinanalysisia et Leidi Hair.

FABRIQUE DE LA BEAUTÉ: LEIDI HAIR

Leidi Hair, c'est qui ?

Karen Poulet est la fondatrice de Leidi Hair. BTS tourisme et licence événementielle en poche, après dix années passées dans l'événementiel culturel en tant que chargée de projets, elle a travaillé deux ans pour une marque de cosmétiques solides avant de se faire licencier. Positive par nature, ce fût l'occasion pour elle de rebondir et de se lancer dans l'entrepreneuriat.

Leidi Hair, c'est quoi ?

« Je travaille sur le projet Leidi hair depuis deux ans et je prépare le lancement d'une collection de mèches à tresser végétales. Actuellement, sur le marché, on retrouve exclusivement des mèches synthétiques, qui ont tendance à provoquer de l'inconfort au niveau du cuir chevelu (démangeaisons, pellicules, rougeurs, etc.) et génèrent des milliers de tonnes de déchets plastiques chaque année. C'est pourquoi j'ai souhaité offrir une solution végétale plus respectueuse de la santé des femmes et de l'environnement. Les mèches sont constituées à 100% de fibres de bananier, la teinture est certifiée REACH et les produits sont biodégradables, réutilisables et recyclables.

C'est un produit innovant (première marque française de mèches à tresser végétales) qui a nécessité la création d'une ligne de production encore inexistante en France jusqu'alors. Il a fallu convaincre les industriels de me suivre dans mon projet. »

Pourquoi Chartres et la Fabrique de la Beauté ?

« Je suis tellement ravie de faire partie de la 3^e promotion de la fabrique de la beauté ! Un programme d'incubation au cœur de la Cosmetic Valley, je ne pouvais pas rêver mieux. Nous sommes accompagnés par des experts soucieux de nous apporter les bons conseils et les bonnes informations pour nous faire avancer. C'est une vraie bouffée d'inspirations et d'énergie pour moi que de rencontrer les autres start-up tous les mois au 101 pour échanger et suivre les masterclass prévues au programme. »



Karen Poulet.

Et la suite ?

« La suite pour Leidi Hair, c'est le lancement de la collection de mèches à tresser végétales en précommande sur la plateforme Ulule. Le lancement est prévu en octobre pour une durée d'un mois. En parallèle, la première version des mèches est en phase de test et je continue la R&D pour la sortie de la version finale prévue en 2024.

2024 marquera aussi la participation de Leidi Hair au salon Natural Hair Academy, prévu début juin à Paris. Il s'agit du rendez-vous incontournable pour les femmes aux cheveux texturés.

Enfin, avec une estimation à plus de 10 milliards, le marché mondial des perruques et des extensions de cheveux nécessite que l'on propose une alternative aux consommatrices. Ainsi, en parallèle des origines synthétiques et humaines, je suis fière de proposer aujourd'hui cette offre végétale. »



LEIDI HAIR

hello@leidihair.com

Karen POULET

www.leidihair.com

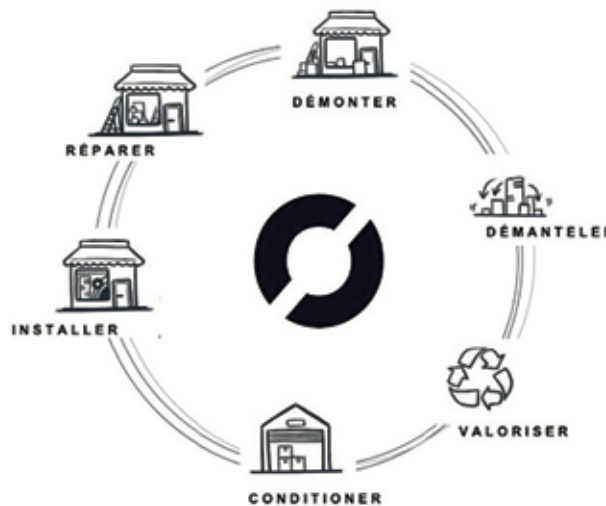
FABRIQUE DE TERRITOIRE : CYCLEO

Cycleo, c'est qui ?

Gautier Campanella vient de Paris, où il a étudié le design prospectif (management et prospection). CEO de Cycleo, il aime à citer Théodor Wiesengrund Adorno : « Les musées préservent notre passé. Le recyclage préserve notre avenir ».

Cycleo, c'est quoi ?

« Cycleo est une éco-entreprise de la « filière verte », actrice de l'économie circulaire, qui élabore des processus cycliques liés à la gestion des décors éphémères. Elle est spécialisée dans la collecte, le démantèlement, le traitement, le recyclage, le réemploi, la valorisation des déchets du secteur de la publicité et plus précisément des décors liés à la communication ou aux actions commerciales des marques. Elle répond au besoin de traçabilité des déchets, principalement pour les maisons du luxe français, pour le secteur de la joaillerie, de la fragrance et de la haute-couture. Avec Cycleo, les trois piliers de l'éco-conception sont concernés : économique (réduction des coûts « indirects » liés à la gestion des déchets), social (simplification de la gestion et de la prise en charge des décors), environnemental (assurance du tri des déchets, à ce jour, non-valorisés et réduction des quantités de déchets jetés). Intervenant lors des étapes d'installation, de démontage et d'éventuelles opérations de réparations, l'objectif est d'assurer des opérations de réemploi et de surcyclage en proposant des solutions utiles tant pour les clients émetteurs de décors (commerçants, entreprises privées de l'événementiel, chaînes de magasins), que pour les



clients récepteurs de décors : toutes structures non-commerciales (établissements recevant du public (ERP) ; collectivités (hôpitaux, centres socioculturels) ; associations (culturelles, événementielles, sociales) ; que pour la planète. »

Pourquoi Chartres et la Fabrique de Territoire ?

« Cycleo est l'intermédiaire sur toute la chaîne entre les différents acteurs. Un service qui prend en charge les décors, de A à Z, de l'installation au retrait.

La Fabrique du Territoire, en

plein cœur de la Cosmetic Valley, est à proximité de clients émetteurs du secteur de la parfumerie-cosmétique : Groupe Puig, Guerlain groupe LVMH, Pacific Europe groupe Pacific Amore, Lancaster groupe Coty. »

Et la suite ?

« Les collectes et valorisations se font à échelles nationale et européenne. L'embauche de plusieurs personnes pour m'accompagner dans cette super aventure est la prochaine étape ! »



Gautier Campanella.

cycleo

CYCLEO

165 boulevard de la Vilette

75 010 PARIS

06 30 00 17 11

gautier@cyclesolutions.com

www.cyclesolutions.com

compte 9 start-up. Elles seront accompagnées de Chartres métropole pour passer du stade commercialisation et au développement. Les start-up Cycleo et Big Incredible.

FABRIQUE DE TERRITOIRE : **BIG INCREDIBLE**

Big Incredible, c'est qui ?

Professionnel de la culture depuis plus de 20 ans, Michael Couzigou a dirigé des monuments historiques et des musées et a cofondé et dirigé l'Atelier des Lumières à Paris. Créateur et producteur d'expériences immersives, passionné par la démocratisation culturelle, il a imaginé TADAMM !, le premier centre d'art numérique immersif itinérant au monde.

Nicolas Violette est un enfant du numérique et de l'innovation digitale. Expert en transformation numérique des médias, il a également cofondé Common Cents, une entreprise sociale qui permet la création d'impact tout en s'engageant pour une ou plusieurs causes.



Big Incredible, c'est quoi ?

Implanté à Nogent-le-Rotrou et incubé au 101 Cité de l'Innovation à Chartres, Big Incredible a permis de créer TADAMM !, la première salle d'expériences immersives itinérante au monde. Cette salle de 400 m², montable-démontable-transportable, proposera des expositions numériques immersives, à 360°, à un public éloigné des grandes capitales et donc privé de ces expériences si prisées. TADAMM ! sera ouverte à tous les publics avec des contenus sur l'Histoire, les sciences, l'environnement... Les entreprises locales pourront également la privatiser pour des événements corporate et un programme de R&D devrait être lancé à moyen terme pour envisager un dispositif de diffusion événementiel en direct et en immersif ancré dans une démarche sociale et environnementale. Le projet permettra également de récolter des fonds et d'attirer l'attention sur des sujets de société grâce à une billetterie solidaire.



Michael Couzigou et Nicolas Violette.

Pourquoi Chartres et la Fabrique de Territoire ?

« Chartres est une ville à la pointe du numérique avec Chartres en Lumières. Le 101 - Cité de l'Innovation de Chartres métropole est un site exceptionnel pour penser à notre développement. De surcroît, pour envisager différents projets, il favorise les échanges avec les entreprises qui y sont déjà implantées. »

Et la suite ?

« Labellisé « French Touch », label de la BPI pour les industries culturelles créatives, nous avons le soutien de la Région Centre-Val de Loire et nous construisons différents partenariats avec la Ville de Chartres et Chartres métropole afin de pouvoir offrir aux Chartrains la primeur de l'ouverture

de TADAMM, à Chartres, en avril 2024. À plus long terme, nous aimerions créer l'Immersive Valley (en écho à la Cosmetic Valley), le premier pôle d'innovation et d'excellence sur l'immersif au monde. Nous pourrions créer des laboratoires de créations, faire venir des studios et surtout créer un campus de l'immersif pour former les futurs professionnels des industries culturelles et créatives. »

BIG INCREDIBLE

contact@tadamm-box.com - 07 84 58 15 51
www.tadamm-box.com



LE 101

LA CITÉ DE L'INNOVATION
7 rue Camille Claudel - 28630 Le Coudray



Bureaux disponibles !



Vous êtes
un **entrepreneur ambitieux**
avec un **projet innovant** :

Rejoignez-nous !



welcome@le101.fr
02 37 91 36 30



UN LIEU DE TRAVAIL ATYPIQUE

- Bureaux de 12 à 90 m²
- Salles de réunion
- Ambiance cosy et colorée
- Auditorium
- Cuisines communes
- Espaces détente



AU 101, VOUS ÊTES BIEN ENTOURÉS

- Collaborez avec vos voisins
- Consolidez votre développement
- Bénéficiez de conseils d'experts
- Partagez votre expertise
- Pérennisez votre activité
- Participez aux événements



CHARTRES
MÉTROPOLE

Au Jardin d'entreprises

Un pôle de services pour les entreprises et les salariés

Central Park Chartres, dont la construction débutera en 2024 pour une livraison à l'été 2026, n'est pas un programme classique. En pré-commercialisation auprès de l'agence Altarimmo, le premier îlot de 4500 m² sera un lieu de vie central, au sein d'espaces de bureaux.

Visant à faciliter le quotidien des salariés, le programme prévoit différentes typologies de services : une offre de restauration diversifiée, dont un restaurant inter-entreprises avec un fonctionnement d'adhésion d'entreprises ; des locaux pouvant accueillir des commerces de proximité ; des activités dans le domaine du bien-être ou dans le tertiaire ; une salle de sport ou encore une à deux crèches. Bénéficiant d'une excellente desserte routière, l'accessibilité sera un point fort de ce programme qui alliera abris-vélos et parking en silo de 160 places. L'architecture soignée et aérée a été pensée avec des matériaux innovants et écologiques. Le projet, respectueux de l'environnement, sera verdoyant avec un parc paysager, de larges terrasses végétalisées



et des espaces de convivialité portés vers l'extérieur. Certifié BREEAM niveau Excellent, cet ensemble immobilier durable favorisera le confort et le bien-être des salariés et se veut une véritable source d'attractivité pour les employeurs. Visitez virtuellement le programme, à partir de décembre 2023, sur le site internet d'Altarimmo.

ALTARIMMO
4, rue Blaise-Pascal
28 000 Chartres
www.altarimmo.fr
0 677 800 676
contact@altarimmo.fr



Jardin d'entreprises

Lancement d'une plateforme de covoiturage sur Chartres-est

En partenariat avec la société Karos, le réseau Geode, réseau d'entreprises Chartres-est, a lancé le 9 octobre dernier une solution de covoiturage.

Simple, rapide et sans contrainte, Karos est l'application n°1 du covoiturage pour les trajets domicile-travail. Flexible pour les entreprises, le service vise à faciliter la gestion du covoiturage en interne. En plus de rendre les trajets plus conviviaux et de permettre de faire de belles rencontres, il contribue à la réduction des émissions de CO₂, à l'amélioration de la mobilité, à favoriser la création d'une communauté de covoitureurs engagés pour un avenir durable et à générer des économies significatives sur les coûts de déplacement.

L'offre proposée s'adapte aux besoins des entreprises adhérentes au réseau Geode, qu'elles soient petites (moins de 50 salariés) ou grandes (plus de 50 salariés). De plus, les conducteurs peuvent gagner une rémunération (en moyenne 80€ par mois), et bénéficier d'une prime



conducteur exceptionnelle du Plan covoiturage de l'État. Les passagers profitent d'une assistance retour en cas d'annulation du conducteur et d'économies grâce à des tarifs préférentiels, notamment 6 mois gratuits dans le cadre du partenariat. Enfin, tous les utilisateurs, peuvent augmenter leurs gains grâce à un système de parrainage.

Pour toute question ou information, le réseau GEODE a créé une adresse spécifique : covoiturage@reseau-geode.com

Association GEODE
3 avenue Nicolas Conté
Bât EPSILON 1
28 000 Chartres
www.reseau-geode.com





LE RÉSEAU BUSINESS EURÉLIEN



DE BELLES RENCONTRES EN PERSPECTIVE



DES ÉVÉNEMENTS À RETROUVER TOUT AU LONG DE L'ANNÉE



06 2531 64 64 / 02 38 50 00 00 / www.chartres.business



VOTRE RÉSEAU
SOCIAL LOCAL

RETROUVEZ TOUS LES RDV SUR
WWW.C-CHARTRES.BUSINESS

contact@c-chartres.business

À Chartres

Greez : « Tout produit fabriqué doit trouver une finalité »

Greez est une société spécialisée dans la gestion d'inventaires cosmétiques. Ce prestataire de service propose d'écouler les stocks dormants et de contribuer à un monde de la cosmétique plus responsable, en promouvant l'action RSE des marques.

Trois axes de revalorisation sont mis en œuvre. Les produits dits invendables (dates courtes du fait de la saisonnalité, légers défauts d'emballage, surplus de stocks, anciennes ou fins de collections) sont proposés à la vente événementielle sur la plateforme e-commerce Greez et/ou donnés à des associations. Les produits périmés sont recyclés, qu'il s'agisse des contenus comme des contenants.



Les marques disposent ainsi d'alternatives à la destruction de leurs produits.

Tout a été pensé et est garanti : maintien de l'image de marque, engagement des consommateurs, accès à un outil de communication basé sur le suivi d'indicateurs RSE, schéma logistique et opérationnel facilité, traçabilité complète et certifiée... le tout sans limite de volume produits. Si, côté consommateurs, c'est une possibilité d'acheter des produits cosmétiques « anti-gaspillage », côté industriels et/ou marques, c'est l'opportunité de transformer des invendus en revenus, d'être en conformité avec la loi AGECE et de renforcer son image de développement durable, sachant que Greez propose également une plateforme de gestion de produits dédiée permettant le pilotage direct de ses choix de revalorisation.

GREEZ
5 bis avenue Marcel PROUST
28 000 CHARTRES
www.greez.fr
contact@greez.fr

Greez

À Lucé

Ateliers/bureaux disponibles chez Betamachine

Hackerspace dans l'agglomération chartreuse depuis 2014, Betamachine est un espace hybride, un espace citoyen dédié aux sciences et techniques, aux savoir-faire et à la création sous toutes ses formes. C'est aussi une pépinière pour les professionnels et les porteurs de projets, puisque l'association accueille 15 créateurs et créatrices qui bénéficient d'espaces de travail privatifs et de l'ensemble des moyens techniques du lieu. Les locaux, situés dans la zone industrielle de Lucé, proposent 2 000 m² d'ateliers techniques et d'espaces de travail partagés.



Trois ateliers/bureaux de 8 m², 16 m² et 31 m² sont disponibles (seuls les deux derniers sont individuels). La résidence, régie par une convention d'occupation d'un an renouvelable, s'adresse aux artisan.es, artistes et créateur.trices de toutes disciplines : artisanat, design, arts plastiques, création sonore, ingénierie, informatique, littérature, recherche, etc. Les créateur.trices en début d'activités sont les bienvenu.es, ainsi que les particuliers portant un projet de création.

Envoyez votre dossier de candidature contenant 10 visuels format pdf, texte de présentation de votre pratique, lettre de motivation, CV, date d'emménagement et m² souhaités, avant le 15 novembre, par mail à : postuler@betamachine.fr
Visite découverte des lieux et de l'association organisée le samedi 21 octobre à 15 heures.
Plus d'informations par mail à : info@betamachine.fr

BETAMACHINE
8, rue de la Taye - 28 110 Lucé
www.betamachine.fr
info@betamachine.fr



La Fabrique de Territoire au salon Innopolis Expo

Innopolis Expo, le salon dédié aux innovations qui transforment nos villes et nos territoires, s'est déroulé à Paris les 19 et 20 septembre. Six start-up incubées au 101 – Cité de l'innovation de Chartres métropole étaient présentes pour participer à des tables rondes : Aglaé, Fame, Visitmoov, CulturAdvisor, Micromobile et Picnic Kiosque.

La première table ronde, à laquelle étaient invités Aglaé (luminescence végétale) et Visitmoov (création de guides

de voyage personnalisés), avait pour thème « Incuber l'innovation au plus près de la ville pour la transformer, le 101 et la Métropole de Chartres », et a exploré les moyens d'incuber l'innovation au sein des zones urbaines, avec un accent porté sur l'expérimentation initiée au cours de cette année par le 101 au sein de Chartres métropole. La seconde, sur le thème « Un accueil touristique performant et inclusif pour booster l'attractivité des territoires », était axée sur les solutions innovantes proposées par les start-up incubées au 101 comme PICNIC Kiosque (kiosques mobiles et autonomes en énergie), MicroMobile (stations mobiles de recharge pour trottinettes) et CulturAdvisor (plate-forme culturelle).



Le 101 - CITE DE L'INNOVATION - 7, rue Camille Claudel, Le Coudray - www.le101.fr - welcome@le101.fr

À Lucé

AR Concept by Chartres Repro : signalétique dans l'air du temps

Chez Chartres Repro, Pascal Arnould et sa fidèle équipe (la même depuis la création de l'entreprise) proposent depuis 22 ans de l'impression numérique petit et grand format, utilisant différentes technologies (éco-solvant, laser, sublimation, UV, marquage par transfert...) adaptées à tous types de supports.

Sa rencontre avec Frédéric Rouvel, spécialiste depuis 2001 de la pose de film technique et de la création de store, lui a donné des idées d'association de compétences : utiliser les ressources matérielles de l'un avec les compétences techniques et l'expérience de l'autre..

Ainsi est né AR Concept by Chartres Repro, spécialisé dans la signalétique, la fabrication et la pose d'enseignes, le marquage de véhicules lourds et légers, de vitrines et sur textile, la fabrication et la pose de stores, ou encore la pose de film solaire. « Notre objectif est de proposer un service différent de ce qui se fait déjà, explique Pascal Arnould. De réfléchir avec le client à la meilleure solution technique, innovante et au prix le plus juste. Au moment où l'on parle d'économies d'énergie et de RSE, la mise en place de film athermique nous semble par exemple une évidence. L'utilisation de produits éco-responsables est une demande récurrente de nos clients, nous devons donc être force de propositions avec des solutions climatiquement les plus neutres possibles et si possible recyclables. »



5, rue du Maréchal Leclerc - 28110 Lucé
02 37 216 423 - ar-concept28.fr



LA MAISON DU VÉLO

CHARTRES MÉTROPOLE



Envie de vélo ?

CIRCULEZ À VÉLO POUR 8€/MOIS !

DES VÉLOS
pour tous...

INFORMATIONS

filibus.fr / rubrique La Maison du Vélo

02 37 32 83 51

*Pour la location annuelle d'un vélo de ville.

REPRODUCTION DE - HELIX/PHOTOMES-COMPARAGNE.COM - 03 27 36 00 02

LA MAISON DU VÉLO

8 PLACE PIERRE SÉMARD (GARE DE CHARTRES) - 28000 CHARTRES



CHARTRES
MÉTROPOLE

2 ANS

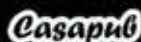
CHARTRES | 2023 EN LUMIÈRES

L'ÉCLAT DU PATRIMOINE

TOUS LES SOIRS D'AVRIL À JANVIER | 20 SITES ILLUMINÉS | GRATUIT



#chartresenlumieres | www.chartresenlumieres.com



© production Ville de Chartres - photographie : L. Bouchard / photo de la ville de Chartres - Groupement Chartres

AGENDA

dans l'agglo



FRÈRE(S),

mardi 28 novembre à 20 h 30, au Off, Scènes de Chartres, à Chartres.

SPECTACLES ET ANIMATIONS

ILLUMINATIONS

CHARTRES EN LUMIÈRES



JUSQU'EN JANVIER 2024
JUSQU'À 1 HEURE DU MATIN
CENTRE-VILLE DE CHARTRES
CHARTRESENLIUMIERES.COM

JEUX

SOIRÉE QUIZ SPÉCIALE HALLOWEEN

20 OCTOBRE À 19 H
44 RUE DE LA VALLÉE DE L'EURE, LUISANT
06 47 97 76 56 / CCLUISANT@GMAIL.COM

CONCERT

JIL CAPLAN TRIO



20 OCTOBRE À 20 H 30
SALLE DES FÊTES, MAINVILLIERS
02 37 18 37 25 / VILLE-MAINVILLIERS.FR

LECTORALE

« DE LA PEINTURE À L'ÉCRIT »

21 OCTOBRE À 11 H
LE OFF, SCÈNES DE CHARTRES, CHARTRES
06 16 09 71 15 / THEATREDETOUR.COM

CONCERT

BENOÎT DORÉMUS



21 OCTOBRE À 20 H 30
THÉÂTRE DU SEUIL, CHARTRES
07 64 27 93 47 / THEATREDUSEUIL.COM

CONCERT

ACADÉMIE BAROQUE 2023 AVEC L'ASSOCIATION EURÉLIADES



22 OCTOBRE À 17 H
ÉGLISE SAINT-HILAIRE, MAINVILLIERS
02 37 18 37 25 / VILLE-MAINVILLIERS.FR

JEUX

ÇA M'DIT JEUX

25 OCTOBRE À 14 H
SALLE DE LA PLÉIADE, LUISANT
02 37 28 12 20
MEDIATHEQUE@VILLE-LUISANT.FR

SANTÉ

LES RENDEZ-VOUS DE SAINT-BRICE

PAR ESPACE DIABÈTE 28
25 OCTOBRE À 14 H 30
ABBAYE DE SAINT-BRICE, CHARTRES
09 52 01 10 02 / ESPACEDIABETE28.FR

AU THÉÂTRE DE CHARTRES

COUP DE CŒUR : MA LANGUE DANS TA POCHE

Ma Langue dans Ta Poche est une pièce théâtrale émouvante portée par Fabien Arca à l'écriture et Nadège Coste à la mise en scène, mettant en vedette Pauline Collet et Justin Pleutin. L'œuvre nous plonge au cœur des débuts d'une histoire d'amour et des premières lueurs de l'émancipation.

L'histoire se déroule au collège, où les jeunes abandonnent leurs jeux d'enfants pour se conformer aux normes du groupe. Nadège Coste, talentueuse metteuse en scène de la compagnie des 4 coins, a invité Fabien Arca à traduire cette transition en un récit théâtral saisissant. L'objectif est de capturer le moment où l'on décide de ne plus se résigner, où la révolte émerge, peut-être même à travers un simple « Je t'aime. »

Louis, un jeune garçon silencieux, devient le déclencheur de l'intrigue pour sa classe et particulièrement pour Loubia, une jeune fille au franc-parler. Le mystère qui entoure Louis fascine Loubia, et leur attirance mutuelle devient le moteur de leur émancipation personnelle, une occasion de se révéler et de grandir.

Ensemble, Louis et Loubia découvrent que leur union les rend uniques et non plus seuls. Cette émotion se diffuse avec enchantement parmi les spectateurs. *Ma Langue dans Ta Poche* rappelle que l'amour, la révolte, et la découverte de soi sont des éléments fondamentaux de la jeunesse, des moments précieux qui inspirent chacun d'entre nous.

Fabien Arca, Nadège Coste, Pauline Collet et Justin Pleutin créent une expérience théâtrale inoubliable qui nous rappelle l'importance de suivre notre propre voix, même dans un monde où les conventions semblent dicter notre destin. C'est une invitation à revivre nos propres premiers moments d'émancipation et d'amour avec toute la magie qui les accompagne.

Un petit bijou à voir en famille.



© Agence culturelle Grand Est - photo S. North

MARDI 7 NOVEMBRE À 20 H 30
THÉÂTRE DE CHARTRES
À PARTIR DE 12 ANS
TARIFS DE 8 À 17€
RENSEIGNEMENTS ET RÉSERVATIONS SUR
WWW.THEATREDECHARTRES.FR

CONTE ET IMAGINAIRE

24^E ÉDITION DU FESTIVAL LE LÉGENDAIRE

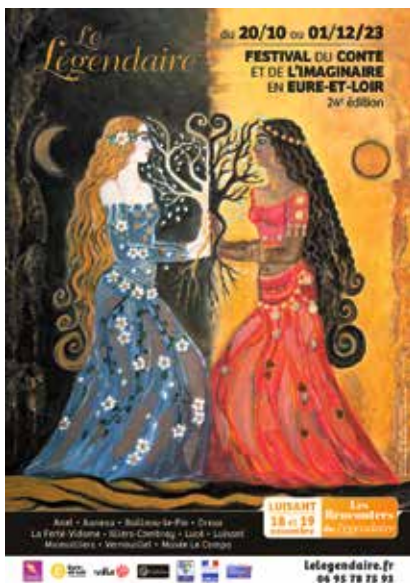
Le Festival du conte et de l'imaginaire déploiera sa thématique « D'un Monde à l'Autre » dans 11 communes du département du 20 octobre au 1^{er} décembre. Morceaux choisis.

Le temps fort du festival, « Les Rencontres du Légendaire », s'installera les 18 et 19 novembre à Luisant pour des moments d'exception avec près de 15 invités auteurs, conteurs, journalistes, universitaires et musiciens.

Parrain de cette 24^e édition, le célèbre conteur Henri Gougaud vous offrira des histoires qui ont nourri sa vie, pour une soirée intimiste.

La passionnante Catherine Zarcate sera sur scène avec ses *Explorateurs de mondes* et pour une causerie contée reprenant des épisodes de la grande épopée de l'Inde, le *Mahābhārata*.

Les deux tours de contes et musiques, pour petits et grands, verront se succéder 9 artistes dont Souleymane Mbodj, Nezha Lakhel-Chevé, Pierre-Olivier Bannwarth et le musicien Justin Vali-Rakotondrasoa maître de la Valiha instrument traditionnel malgache et illustre représentant des traditions de Île.



Les deux tables rondes et la conférence seront l'occasion de pénétrer les légendes celtiques et arthuriennes avec Claudine Glot, ainsi que le monde invisible dans les cultures traditionnelles, et le pouvoir des contes pour réenchanter notre monde.

Parmi les autres rendez-vous programmés dans l'agglomération, le Musée Le Compa accueillera le 29 octobre Bérengère Charbonnier, conteuse musicienne qui saura vous captiver avec l'intrépide Jack O Lantern. Une plongée dans les histoires de la Samhain, alias Halloween, avec un goûter à l'issue de la séance.

Luisant accueillera également le 15 novembre le réjouissant duo Nezha Lakhel-Chevé avec Florent Gateau et le 26 novembre la talentueuse Julia Alimasi pour une masterclass dédiée aux histoires racontées aux tout-petits (sur inscription).

Mainvilliers voyagera avec la truculence de Tony Havart et le ragtime de Cédric Sourd le 22 novembre. Et à la bibliothèque le 25 avec Nezha qui reviendra conter aux oreilles des tout-petits !

Lucé se parera des couleurs du Japon le 29 novembre, avec des légendes fantastiques du pays du soleil levant mises en musique, puis une conférence contée illustrée sur le surnaturel dans la culture japonaise avec Dominique Buisson.

Un véritable voyage international d'histoires et de cultures à parcourir en Eure-et-Loir !



Catherine Zarcate.



Tour de conte.



Souleymane Mbodj.



Henri Gougaud.

RETROUVEZ LE PROGRAMME COMPLET ET TOUTES LES INFOS SUR LELEGENDAIRE.FR ET AU 06 95 78 75 93

AU THÉÂTRE DE CHARTRES

L'IMMENSE FANTASTIQUE DE L'ORCHESTRE SYMPHONIQUE RÉGION CENTRE-VAL DE LOIRE

La musique classique résonnera avec une grandeur exceptionnelle lors du concert de l'Orchestre Symphonique Région Centre-Val de Loire, sous la direction magistrale de Chloé Dufresne. Cet événement promet d'être bien plus qu'une simple soirée musicale, mais une expérience extraordinaire qui émerveillera les amateurs de musique de tout horizon.

Le spectacle s'ouvrira sur une note puissante avec *Incanto* d'Éric Tanguy, une pièce envoûtante qui évoque les sons lancinants des cuivres. Dès les premières notes, le public sera transporté dans un univers sonore fascinant.

Le moment phare de la soirée sera sans conteste le *Concerto pour violoncelle n°1* de Camille Saint-Saëns, interprété par la virtuose Emmanuelle Bertrand. Cette artiste émérite a été couronnée Instrumentiste Soliste de l'Année 2022 aux Victoires de la Musique Classique. Son jeu exceptionnel, alliant virtuosité et émotion, donnera vie à cette œuvre maîtresse.

La soirée atteindra son apogée avec *la Symphonie Fantastique* d'Hector Berlioz. L'orchestre révélera les secrets cachés de cette œuvre visionnaire, où chaque mouvement évoque une étape du voyage tumultueux de l'âme humaine. La jeune cheffe d'orchestre Chloé Dufresne, nommée Révélation Chef d'Orchestre aux Victoires de la Musique Classique 2022, saura captiver le public avec sa vision artistique novatrice.

Ne manquez pas cette occasion unique de vivre une soirée exceptionnelle de musique classique.



© Marie Pétry

THÉÂTRE DE CHARTRES
IMMENSE FANTASTIQUE
 VENDREDI 10 NOVEMBRE À 20 H 30
 TARIFS DE 16 À 30 €
 RENSEIGNEMENTS : WWW.THEATREDECHARTRES.FR

RUNNING

ZOMBIES RUN

28 OCTOBRE À 19 H

STADE LOUIS ROCHE, MAINTENON
 EVENEMENTIEL@MAINTENON.FR



ENVIRONNEMENT SOIRÉE DES AMOUREUX DE LA NATURE

3 NOVEMBRE À 18 H 30

SALLE MALRAUX, LUISANT

02 37 88 00 78

COMMUNICATION@VILLE-LUISANT.FR

FÊTE

HALLOWEEN

4 NOVEMBRE À 15 H, 17 H 15 ET 19 H 30

SALLE MAURICE LEBLOND, MAINTENON

06 98 37 85 60

EVENEMENTIEL@MAINTENON.FR

THÉÂTRE

FAUST



DU 6 NOVEMBRE AU 3 DÉCEMBRE
 LES LUNDIS, SAMEDIS ET
 DIMANCHES À 18 H 30
 LES MARDIS ET VENDREDIS À 20 H 30
 STUDIO-THÉÂTRE, MAINVILLIERS
 06 77 82 80 75 / COMPAGNIE.JACQUES.
 KRAEMER@WANADOO.FR

SANTÉ

DÉPISTAGE VUE, AUDITION ET DIABÈTE

7 NOVEMBRE À 14 H

MAIRIE DE FONTENAY-SUR-EURE

02 37 25 87 49

THÉÂTRE

MA LANGUE DANS TA POCHE

7 NOVEMBRE À 14 H 30 ET 20 H 30

THÉÂTRE DE CHARTRES

02 37 23 42 79

THEATREDECHARTRES.FR

THÉÂTRE

CUISINES ET DÉPENDANCES

10, 17 ET 24 NOVEMBRE À 21 H

12, 12 ET 26 NOVEMBRE À 14 H 30

18 ET 25 NOVEMBRE À 20 H 30

SALLE POLYVALENTE,

HOUVILLE-LA-BRANCHE

02 37 34 60 04 / 02 37 25 70 97

D'APRÈS JEAN MOULIN

THÉÂTRE COMBAT



10 NOVEMBRE À 19 H 30

LE OFF, SCÈNES DE CHARTRES, CHARTRES

02 37 33 02 10

THEATRE-EN-PIECES@WANADOO.FR

CONCERT

ÉRIC LAREINE, NICOLAS JULES, PASCAL MAUPEU



10 NOVEMBRE À 20 H 30

THÉÂTRE DU SEUIL, CHARTRES

07 64 27 93 47 / THEATREDUSEUIL.COM

CONCERT

IMMENSE FANTASTIQUE OSR CENTRE VAL-DE-LOIRE/ TOURS



10 NOVEMBRE À 20 H 30

THÉÂTRE DE CHARTRES

02 37 23 42 79

THEATREDECHARTRES.FR

THÉÂTRE

IJSBERG

14 NOVEMBRE À 14 H 30 ET 20 H 30

THÉÂTRE DE CHARTRES

02 37 23 42 79

THEATREDECHARTRES.FR

RIRE

LE FESTIVAL TOP IN HUMOUR REVIENT EN FORCE !

Le Festival Top in Humour fait son grand retour ! Préparez-vous à un déluge d'émotions et de rires avec des spectacles notamment à Mainvilliers et au OFF de Chartres.

À Mainvilliers, ne manquez pas le 17 novembre Alexis Le Rossignol, un artiste unique en son genre, qui pointe subtilement les travers de la société avec sa plume délicate.

Le OFF de Chartres vous propose également un rendez-vous incontournable le 18 novembre : La Soirée des Tremplins, qui met sur le devant de la scène les jeunes humoristes talentueux. Toujours au OFF, le 24 novembre, William Pilet vous emmène avec *Heureux soient les fêlés car ils laisseront passer la lumière* dans un univers imprévisible et endiablé, mêlant humour absurde à l'anglaise et noirceur subtile. Une expérience unique sans la moindre trace de normalité... Enfin, le 25 novembre, Sylvain Morand vous entraîne dans un voyage poétique en Absurdie, explorant avec lucidité la nature humaine, ses travers et ses folies.

Le Festival Top in Humour s'apprête à illuminer la scène culturelle de la région. Attendez-vous à des soirées mémorables, mêlant rires, réflexions et émotions. Réservez vos billets dès maintenant pour ce rendez-vous incontournable de l'humour et de la créativité !



© ALP Kobayashi
Alexis Le Rossignol.



Affiche : SY CANDIDE
Sylvain Morand.



William Pilet.



PROGRAMME DÉTAILLÉ,
INFORMATIONS PRATIQUES,
RÉSERVATIONS :
TOPINHUMOUR.FR

CONTE

DANS MA MAISON

FESTIVAL LE LÉGENDAIRE

15 NOVEMBRE À 14 H 30

SALLE MALRAUX, LUISANT

02 37 91 09 75

CULTUREL@VILLE-LUISANT.FR

THÉÂTRE

DÉSIRÉ

DU 17 AU 25 NOVEMBRE À 20 H 30

LE 19 NOVEMBRE À 15 H

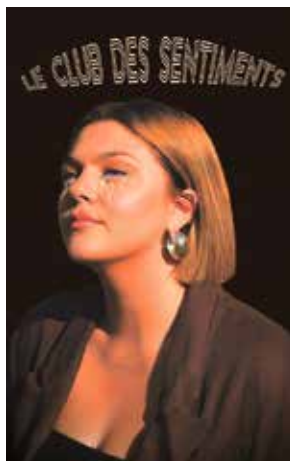
SALLE LA VAILLANTE, MAINVILLIERS

07 81 64 56 25

THEATRELAVAILLANTE.FR

CONCERT

LOUANE



17 NOVEMBRE À 20 H 30

THÉÂTRE DE CHARTRES

02 37 23 42 79

THEATREDECHARTRES.FR

HUMOUR

ALEXIS LE ROSSIGNOL

FESTIVAL TOP IN HUMOUR



17 NOVEMBRE À 20 H 30

02 37 18 37 25 / VILLE-MAINVILLIERS.FR

THÉÂTRE MUSICAL

LA TRUITE



PAR ACCORDZÈAM

17 NOVEMBRE À 20 H 30

CENTRE CULTUREL, LUCÉ

02 37 25 68 16

CONFÉRENCE

LA DANSE, LE JAZZ ET MATTOX



PAR CAROLE BORDES

18 NOVEMBRE À 11 H ET 15 H

SALLE DOUSSINEAU, CHARTRES

02 37 23 42 79

THEATREDECHARTRES.FR

HUMOUR

SOIRÉE DES TREMPLINS



FESTIVAL TOP IN HUMOUR

18 NOVEMBRE À 20 H 30

LE OFF, SCÈNES DE CHARTRES

02 37 23 42 53

BONS PLANS C'CHARTRES TOURISME

VISITE CATHÉDRALE

**CATHÉDRALE DE CHARTRES :
UN MONUMENT D'EXCEPTION**



Réservation obligatoire - Tarif 10 €
Vendredis 13, 20 et 27 octobre - 15 h
Samedis 14 et 28 octobre - 15 h
Samedi 21 octobre - 14 h 30
Dimanches 22 et 29 octobre - 15 h

NOUVEAUTÉ :

**LE TEMPS DANS LA CATHÉDRALE
DE CHARTRES**



Tarif 10 €
Samedi 28 octobre - 14 h 30

**HISTOIRE DE L'ART DU VITRAIL
DANS LA CATHÉDRALE**



Tarif 10 €
Samedi 25 novembre - 14 h 30

MAISON PICASSIETTE

**VISITE GUIDÉE : LA MAISON PICASSIETTE,
EXEMPLE REMARQUABLE D'ART BRUT**



Réservation obligatoire
Tarif 12 €, tarif réduit 9 €

Dimanche 24 septembre - 11 h
Dimanches 15 et 29 octobre - 11 h
12 novembre - 11 h

**VISITE IMMERSIVE
EN COMPAGNIE D'ADRIENNE ISIDORE,
ÉPOUSE DE PICASSIETTE**

Réservation obligatoire
Tarif 15 €, tarif réduit 10 €

Dimanches 22 octobre et 5 novembre - 11 h

HISTOIRE & PATRIMOINE

**VISITE THÉMATIQUE :
SUR LES PAS DES PÈLERINS,
HISTOIRE DES PÈLERINAGES À CHARTRES**



Réservation obligatoire - Tarif 15 €
Samedi 14 octobre - 18 h

LÉGENDES ET ILLUMINATIONS

SUR LES BORDS DE L'EURE :
l'imaginaire des légendes
du Chartres d'autrefois à la lueur
de Chartres en Lumières...

À partir de 13 ans 15 € ; enfant 6 à 12 ans 10 € ;
gratuit pour les moins de 6 ans

Mardi 31 octobre - 18 h

**SOIRÉE LE PALAIS DES SENS
AU MUSÉE DES BEAUX-ARTS :**



visite guidée privilégiée de l'exposition
« Paul Richer et la structure du travail »
suivie d'une dégustation de vins et
de produits locaux au Bistrot Racines

Plein tarif 25 € ; tarif réduit 22 €

Vendredis 20 octobre ; 17 novembre ;
15 décembre

FAMILLE

**VISITE FAMILIALE :
ÊTRE UN ENFANT AU MOYEN ÂGE**

Tarif adulte 10 €, tarif enfant 6-12 ans 6 €,
gratuit pour les moins de 6 ans

Mercredi 25 octobre - 14 h

CONCERT

**MAÎTRISE DE SAINTE-CROIX DE NEULLY
EGLISE SAINT-PIERRE**

Plein tarif 15 € ; moins de 12 ans 10 €

Samedi 14 octobre - 20 h

Infos et réservations sur la billetterie en ligne de C'Chartres Tourisme : boutique.chartres-tourisme.com.

Renseignements : C'Chartres Tourisme - 8, rue de la Poissonnerie, Chartres

02 37 18 26 26 - www.chartres-tourisme.com

THÉÂTRE

EX-TRAITS DE FEMMES



21 NOVEMBRE À 20 H 30
THÉÂTRE DE CHARTRES
02 37 23 42 79
THEATREDECHARTRES.FR

CONTE

SOURIS STORY

FESTIVAL LE LÉGENDAIRE
22 NOVEMBRE À 10 H 30
SALLE DES FÊTES, MAINVILLIERS
02 37 18 37 25 / VILLE-MAINVILLIERS.FR

CONTE

CONTES VOYAGEURS DE PARTOUT ET D'AILLEURS



22 NOVEMBRE À 14 H 30
SALLE DES FÊTES, MAINVILLIERS
02 37 18 37 25 / VILLE-MAINVILLIERS.FR

ATELIER

ÉCONOMIES D'ÉNERGIE

23 NOVEMBRE À 14 H
MÉDIATHÈQUE LA PLÉIADE, LUISANT
02 37 20 08 58 / CONTACT28@SOLHA.FR

THÉÂTRE

ET PUIS ON A SAUTÉ !



24 NOVEMBRE À 10 H ET 14 H 30
THÉÂTRE DE CHARTRES
02 37 23 42 79
THEATREDECHARTRES.FR

HUMOUR

HEUREUX SOIENT LES FÊLÉS CAR ILS LAISSERONT PASSER LA LUMIÈRE - WILLIAM PILET



FESTIVAL TOP IN HUMOUR
24 NOVEMBRE À 20 H 30
LE OFF, SCÈNES DE CHARTRES
02 37 23 42 53

THÉÂTRE MUSICAL

PUNK.E.S



24 NOVEMBRE À 20 H 30
CENTRE CULTUREL, LUCÉ
02 37 25 68 16

ENVIRONNEMENT

FRESQUE DU CLIMAT

25 NOVEMBRE À 9 H 30
MÉDIATHÈQUE LA PLÉIADE, LUISANT
28@FRESQUEDUCLIMAT.ORG

CONTE

LE VOYAGE DE POIS CHICHE

25 NOVEMBRE À 10 H 30
BIBLIOTHÈQUE JEAN DE LA FONTAINE,
MAINVILLIERS
02 37 21 84 57
ADULTEPRET@VILLE-MAINVILLIERS.FR

LECTORALE

LE LONG-COURS DU GONCOURT (1903-2023)

25 NOVEMBRE À 11 H
LE OFF, SCÈNES DE CHARTRES, CHARTRES
06 16 09 71 15 / THEATREDETOUR.COM

CONCERT

REGGAE CHRISTMAS

25 NOVEMBRE À 20 H
SALLE MALRAUX, LUISANT
02 37 91 09 75
CULTUREL@VILLE-LUISANT.FR

THÉÂTRE MÉDIÉVAL

DUEL JUDICIAIRE À CHARTRES 1230

25 NOVEMBRE À 20 H 30
26 NOVEMBRE À 15 H
CENTRE CULTUREL, LUCÉ
07 49 01 23 37
C-CHARTRES-MEDIEVALE.FR

HUMOUR

ET SI ÊTRE CANDIDE, C'EST VRAIMENT ÊTRE LIBRE ? SYLVAIN MORAND



FESTIVAL TOP IN HUMOUR
25 NOVEMBRE À 20 H 30
LE OFF, SCÈNES DE CHARTRES
02 37 23 42 53

CONTE

MASTERCLASS LE LÉGENDAIRE



PAR JULIA ALIMASI
26 NOVEMBRE À 10 H
MÉDIATHÈQUE LA PLÉIADE, LUISANT
ATELIERS@CIE-HAMSA.COM

THÉÂTRE

FRÈRE(S)

28 NOVEMBRE À 20 H 30
LE OFF, SCÈNES DE CHARTRES, CHARTRES
02 37 23 42 79
THEATREDECHARTRES.FR

SANTÉ

LES RENDEZ-VOUS DE SAINT-BRICE

PAR ESPACE DIABÈTE 28
29 NOVEMBRE À 14 H 30
ABBAYE DE SAINT-BRICE, CHARTRES
ESPACEDIABETE28.FR / 09 52 01 10 02

EXPOSITIONS

PEINTURE

STELLA HASHES

DU 5 SEPTEMBRE AU 28 OCTOBRE
MÉDIATHÈQUE
DE SAINT-GEORGES-SUR-EURE
02 37 26 86 48

CHEMIN DES ARTS

HIPPOLYTE DUPONT - PHOTOGRAPHIE



DU 9 SEPTEMBRE AU 26 NOVEMBRE
PRIEURÉ SAINT-VINCENT, CHARTRES
02 37 23 41 43

UNE SAISON ÉPOUSTOUFLANTE : THÉÂTRE, HUMOUR, MUSIQUE ET... THÉÂTRE SPORTIF !

L'Espace Soutine de Lèves promet une saison exceptionnelle, avec une programmation artistique riche et variée, concoctée par C'Chartres Spectacles (voir aussi pages 18 et 19).

Voici un aperçu des moments inoubliables qui vous attendent...

- *M.O.L.I.E.R.E.* est un Méli-mélo Oratoire Librement Inspiré d'Errances dans le Répertoire de l'Éponyme, qui promet une merveille théâtrale. Trois comédiens et un musicien vous plongent dans la vie et l'œuvre de Molière avec joie, fougue, malice, folie et force.
- Mélodie Fontaine offrira un regard sur la vraie vie, avec ses faux-semblants et ses efforts pour faire au mieux. Quatre personnages aux histoires uniques vous feront rire et réfléchir dans ce spectacle encensé par la critique (coup de cœur du Festival Off 2022, 3T Télérama).
- *Odyssée la Conférence Musicale* est une expérience unique où l'histoire épique d'Ulysse est racontée, chantée et dansée par deux interprètes qui jouent 15 personnages. Cette adaptation a remporté le trophée de la comédie musicale jeune public 2022 et a été nommée aux Molières du Jeune Public 2023.
- Dans *Les Nouveaux Ridicules*, Régis Mailhot vous offrira une bouffée d'air frais au milieu du politiquement correct, avec son humour sans tabou et sa revue de presse hilarante.
- Dans *Le Fabuleux Voyage de la Fée Mélodie*, Mélodie la fée de la musique part à la recherche de son « La » perdu, entraînant le public dans un voyage interactif et musical mêlant théâtre, chant, ombres et illusions, une aventure merveilleuse !
- Philippe Lellouche - *Stand Alone* - partagera ses souvenirs d'enfance, ses émois amoureux et ses névroses avec autodérision dans ce premier spectacle solo après 15 ans de triomphe au théâtre.
- *Vole Eddie, Vole* est l'histoire inspirante d'un garçon, Michael-Eddie Edwards, qui défie toutes les attentes pour représenter son pays aux Jeux Olympiques d'hiver, même s'il n'a jamais skié de sa vie. Interprété par trois comédiens jouant vingt personnages, cette pièce allie humour et émotion.
- *Quanta ou la Terrible Histoire de Lulu Schrödinger* est un conte fantastique et musical inspiré d'Alice aux Pays des Merveilles. Suivez Quanta dans un voyage initiatique à la recherche de ses parents et de son chat dans le monde quantique... Une aventure explorant avec humour et poésie le monde de la famille et de l'enfance.

Ne manquez pas cette nouvelle saison passionnante à l'Espace Soutine de Lèves. Réservez dès maintenant pour partager ces moments magiques avec vos proches !

- *M.O.L.I.E.R.E.* - mardi 7 novembre à 20 h 30
- Mélodie Fontaine - samedi 2 décembre à 20 h 30
- *Odyssée la Conférence Musicale* - À partir de 7 ans - mardi 5 décembre à 14 h 30 - 20h30
- *Les nouveaux ridicules*, Régis Mailhot - vendredi 12 janvier à 20 h 30
- *Le Fabuleux Voyage de la Fée Mélodie* : À partir de 3 ans - mercredi 14 février à 15 h 30
- Philippe Lellouche, *Stand Alone* - vendredi 23 février à 20 h 30
- *Vole Eddie, Vole* - vendredi 15 mars à 20 h 30
- *Quanta ou la terrible histoire de Lulu Schrödinger* - vendredi 12 avril à 14 h 30

RENSEIGNEMENT, TARIFS ET RÉSERVATIONS SUR WWW.LEVES.FR



Philippe Lellouche.



Régis Mailhot.



Mélodie Fontaine.



Vole Eddie, Vole.



Le Fabuleux Voyage de la Fée Mélodie.

CHEMIN DES ARTS

ANNIE DUNLOP - MOSAÏQUE



DU 16 SEPTEMBRE AU 10 DÉCEMBRE
CHAPELLE SAINT-ÉMAN, CHARTRES
02 37 23 41 43

SCULPTURE

LES NOUVEAUX HÉROS, PAUL RICHER ET LA SCULPTURE DU TRAVAIL



DU 23 SEPTEMBRE AU 31 DÉCEMBRE
MUSÉE DES BEAUX-ARTS, CHARTRES
02 37 90 45 80

PEINTURE

AQUARELLES ET HUILES DE JEAN-PAUL DEHEUVELS

DU 3 AU 28 OCTOBRE
LIBRAIRIE L'ESPERLUÈTE, CHARTRES
JPD.DEHEUVELS@WANADOO.FR
02 37 21 17 17

PHOTOGRAPHIE

C'CHARTRES BASKET FÉMININ / OCTOBRE ROSE

DU 7 AU 31 OCTOBRE
ÉDICULE DE LA PLACE DES HALLES,
CHARTRES
CCHARTRESBASKETFEMININ.COM
09 81 89 80 64

SCULPTURE

PIERRE FEUILLADE - HÉROÏC FANTASY



DU 10 AU 12 NOVEMBRE
ESPACE MAINTENON, MAINTENON
CENTRE.CULTUREL@MAINTENON.FR

PEINTURE

ASSOCIATION TÉRÉBENTINE

DU 24 AU 26 NOVEMBRE
ESPACE MAINTENON, MAINTENON
CENTRE.CULTUREL@MAINTENON.FR

SALONS

GASTRONOMIE

SALON DES VINS ET DE LA GASTRONOMIE

DU 20 AU 22 OCTOBRE
CHARTR'EXPO, CHARTRES
AUXVIGNOBLES.FR

CONTE

LES RENCONTRES DU LÉGENDAIRE



18 NOVEMBRE DE 14 H À 22 H
19 NOVEMBRE DE 10 H À 18 H
SALLE MALRAUX, LUISANT
02 37 91 09 75
CULTUREL@VILLE-LUISANT.FR

BROCANTES VIDE-GRENIERS MARCHÉS

BROCANTE
22 OCTOBRE DE 7 H 30 À 16 H 30
PARKING CASINO, LUCÉ
07 49 25 39 24

BROCANTE
22 OCTOBRE DE 9 H À 18 H
PLACE BILLARD, CHARTRES
06 14 30 18 64



BROCANTE

29 OCTOBRE DE 9 H À 18 H
PLACE BILLARD, CHARTRES
06 14 30 18 64

RENDEZ-VOUS DES CHINEURS

12 NOVEMBRE DE 7 H 30 À 18 H 30
PLACE BILLARD, CHARTRES
06 42 37 77 46

FOIRE AUX JOUETS ET AUX VÊTEMENTS D'ENFANTS

12 NOVEMBRE DE 10 H À 17 H
SALLE MAURICE LEBLOND, MAINTENON
02 37 23 00 45 / EVENEMENTIEL@
MAINTENON.FR

BROCANTE

26 NOVEMBRE DE 9 H À 18 H
PLACE BILLARD, CHARTRES
06 14 30 18 64

MARCHÉ DE NOËL

26 NOVEMBRE
SALLE DES FÊTES, PRUNAY-LE-GILLON
07 83 14 42 62

LES COURSES HIPPIQUES

- JEUDI 19 OCTOBRE : RÉUNION PREMIUM À 13 H 40
- DIMANCHE 29 OCTOBRE : RÉUNION P.M.H À 13 H
- DIMANCHE 5 NOVEMBRE : RÉUNION P.M.H À 13 H
- MARDI 7 NOVEMBRE : RÉUNION PREMIUM À 11 H 25

HIPPODROME DE CHARTRES - RUE DU MÉDECIN-GÉNÉRAL-BEYNE
HIPPODROME.CHARTRES@WANADOO.FR - 02 37 34 93 73.
WWW.HIPPODROME-CHARTRES.COM

* LES RÉUNIONS PREMIUM SONT ÉGALEMENT RETRANSMISES
SUR LA CHAÎNE DU CHEVAL EQUIDIA.



LES RENDEZ-VOUS DE LA GALERIE DE CHARTRES

LES VENTES AUX ENCHÈRES À LA GALERIE DE CHARTRES - 7 bis rue Collin d'Harleville - 28000 Chartres



DESSINS ET TABLEAUX ANCIENS - OBJETS D'ART ET D'AMEUBLEMENT XVIII^E ET XIX^E

Dimanche 22 octobre - 14 h

CHEMIN DE FER ECARTEMENTS 0 - I ET REEL

Dimanche
12 novembre
10 h et 14 h



TABLEAUX MODERNES - ARTS DECORATIFS DU XX^E - ARTS D'ASIE

Lundi 23 octobre - 14 h



ART DE L'ECRITURE

Samedi 18 novembre
10 h et 14 h



LIVRES ANCIENS ET MODERNES

Samedi 4 novembre
10 h et 14 h

MONTRES - HORLOGERIE BIJOUX - ORFÈVRE

Samedi 25 novembre
14 h



JOUETS DE COLLECTION

Samedi 11 novembre - 10 h et 14 h



LES VENTES AUX ENCHÈRES À L'ESPACE DES VENTES DU COUDRAY - 10 rue Claude Bernard - 28630 Le Coudray

CHEMIN DE FER ECARTEMENT HO

Mardi 17 octobre - 10 h et 14 h



ART DE LA PUBLICITE AFFICHES - PLAQUES EMAILLEES

Mardi 14 novembre
10 h et 14 h



JOUETS VINTAGE SUPER HEROS RETROGAMING

Mardi
28 novembre
14 h



LES VENTES BIMENSUELLES À L'ESPACE DES VENTES DU COUDRAY À 9 H ET 14 H

Mardis 24 octobre, 7 et 21 novembre

LES EXPERTISES GRATUITES

Les commissaires-priseurs vous reçoivent également chaque mercredi pour des expertises gratuites de vos objets, avec ou sans rendez-vous, de 9 h à 12 h et 14 h à 17 h à l'Espace des ventes du Coudray, 10, rue Claude Bernard, 28630 Le Coudray.

INFOS : IVOIRE-CHARTRES.COM - INTERENCHERES.COM / CHARTRES@GALERIEDECHARTRES.COM / 02 37 88 28 28

L'AGENDA DES CLUBS



SAMEDI 14 OCTOBRE
BASKET LIGUE FÉMININE 2



C'Chartres Basket Féminin / Toulouse
20 h - Halle Jean-Cochet • **TV**

DIMANCHE 15 OCTOBRE
RUGBY FÉDÉRALE 1



C'Chartres Rugby / Servette de Genève
15 h - Stade Claude-Panier, Chartres • **TV**

DIMANCHE 15 OCTOBRE
HANDBALL STARLIGUE



C'Chartres Métropole Handball / Paris SG
17 h - Halle Jean-Cochet, Chartres • **TV** • **beIN SPORTS**

VENDREDI 20 OCTOBRE
BASKET NATIONALE 1 MASCULINE



C'Chartres Basket Masculin / Lorient
20 h - Halle Jean-Cochet • **TV**

SAMEDI 21 OCTOBRE
VOLLEYBALL ELITE MASCULINE



C'Chartres Volley / AL Caudry Volley-Ball
20 h - Halle Jean-Cochet, Chartres • **TV**

VENDREDI 27 OCTOBRE
HANDBALL STARLIGUE



C'Chartres Métropole Handball / Ivry
20 h - Halle Jean-Cochet, Chartres • **TV** • **beIN SPORTS**

SAMEDI 28 OCTOBRE
VOLLEYBALL ELITE MASCULINE



C'Chartres Volley / Volley-Ball Arlésien
20 h - Halle Jean-Cochet, Chartres • **TV**

SAMEDI 28 OCTOBRE
BASKET LIGUE FÉMININE 2



C'Chartres Basket Féminin / Monbrison
20 h - Halle Jean-Cochet • **TV**

MARDI 31 OCTOBRE
BASKET NATIONALE 1 MASCULINE



C'Chartres Basket Masculin / Vendée Challans Basket
20 h - Halle Jean-Cochet • **TV**

DIMANCHE 5 NOVEMBRE
RUGBY FÉDÉRALE 1



C'Chartres Rugby / Paris Université Club
15 h - Stade Claude-Panier, Chartres • **TV**

DIMANCHE 12 NOVEMBRE
TENNIS DE TABLE PRO A MESSIEURS



C'Chartres Tennis de Table / Rouen Spo 1
Complexe Roskopf, Chartres

MARDI 14 NOVEMBRE
BASKET NATIONALE 1 MASCULINE



C'Chartres Basket Masculin / Tours Métropole Basket
20 h - Halle Jean-Cochet • **TV**

VENDREDI 17 NOVEMBRE
HANDBALL STARLIGUE



C'Chartres Métropole Handball / Chambéry Savoie HB
20 h - Halle Jean-Cochet, Chartres • **TV** • **beIN SPORTS**

SAMEDI 18 NOVEMBRE
BASKET LIGUE FÉMININE 2



C'Chartres Basket Féminin / La Tronche Meylan
20 h - Halle Jean-Cochet • **TV**

DIMANCHE 19 NOVEMBRE
VOLLEYBALL ELITE MASCULINE



C'Chartres Volley / Loisirs Inter Sport St-Pierre
14 h - Halle Jean-Cochet, Chartres • **TV**

VENDREDI 24 NOVEMBRE
BASKET NATIONALE 1 MASCULINE



C'Chartres Basket Masculin / Stade Toulousain Basket
20 h - Halle Jean-Cochet • **TV**



TV À SUIVRE EN DIRECT SUR **Chartres TV**

TV À SUIVRE EN DIRECT SUR **handball TV**

beIN SPORTS À SUIVRE EN DIRECT SUR **beIN SPORTS**

CHARTRES ÉCOLOGIE

**Quentin GUILLEMAIN,
Brigitte COTTEREAU**
conseillers
communaux
Chartres Écologie

contact@
chartresecologie.fr

MEETING AÉRIEN : 80 000 € LES 15 TONNES DE CO₂

La flambée des prix du carburant menace « la cohésion sociale »... mais à Chartres, un meeting aérien est organisé...

La majorité municipale se félicite de ce spectacle « gratuit » ! Et bien non ! Chartres Métropole a versé une subvention de 80 000 € en 2023 pour cet événement. Sans oublier la récente rénovation de l'aérodrome pour 9 millions d'€ d'argent public. Que vous y assistiez ou non, vous en payez le prix et vous en subissez les nuisances sonores.

Un Alphajet de la Patrouille de France consomme 750 litres/heure. Cette consommation peut être ramenée à 500 litres pour une prestation de 15 minutes en ajoutant le trajet A/R du point de décollage de la base d'Orléans-Bricy. Avec 8 Alphajet, cette manifestation va utiliser autour de 4 000 litres de kérosène.

Quand beaucoup de Français cherchent à réduire leur consommation de carburant...

Et le CO₂ ? Le passage de la Patrouille de France va provoquer une émission de CO₂ intense. Sachant qu'un kilo de kérosène libère 3,81 kg de CO₂, environ 15 tonnes de CO₂ vont ainsi être libérées dans le ciel de Chartres. Respirez Mesdames, Messieurs puisque le meeting rassemblera une cinquantaine d'avions... En quelques minutes, combien de tonnes de ce puissant gaz responsable du réchauffement climatique seront dégagées ?

Dépense énorme d'argent public, pollution de l'air, nuisances sonores, de tels spectacles peuvent-ils encore être subventionnés dans le contexte d'inflation et de crise climatique que nous connaissons ?

Tant pour des raisons d'indécence sociale que pour des raisons écologiques, nous nous opposons fermement à ce meeting d'un autre temps.

LE CONSEIL COMMUNAUTAIRE SUR INTERNET

Suivez les débats en direct sur le site : chartres-metropole.fr



Les séances se tiennent dans l'hémicycle du Pôle administratif, place des Halles à Chartres, et sont ouvertes au public.

PROCHAINS CONSEILS :

• **JEUDI 23 NOVEMBRE**
À 18 H 30



**CHARTRES
MÉTROPOLE**

Information sur le droit à l'image :

Les Conseils communautaires sont retransmis en direct sur le site de Chartres métropole. Toute personne y assistant est susceptible d'y apparaître.

Vous pouvez à tout moment suivre les séances du conseil municipal de Chartres sur le site chartres.fr



**MINISTÈRE
DE L'ÉCONOMIE,
DES FINANCES
ET DE LA SOUVERAINETÉ
INDUSTRIELLE ET NUMÉRIQUE**

*Liberté
Égalité
Fraternité*

**Pour signaler un problème de consommation
et vous renseigner sur vos droits:**

signal.conso.gouv.fr

Disponible aussi sur App Store et Play Store



DG CCRF
Direction générale de la
concurrence, de la consommation
et de la répression des fraudes

**Signal
Conso**

**Entreprises,
à travers le sport,
participez à la dynamique
de votre territoire.
Devenez mécènes.**



Responsable Partenariats :

06 71 46 88 66 - kenza@c-chartres-sports.fr - c-chartres-sports.fr



c'chartres sports