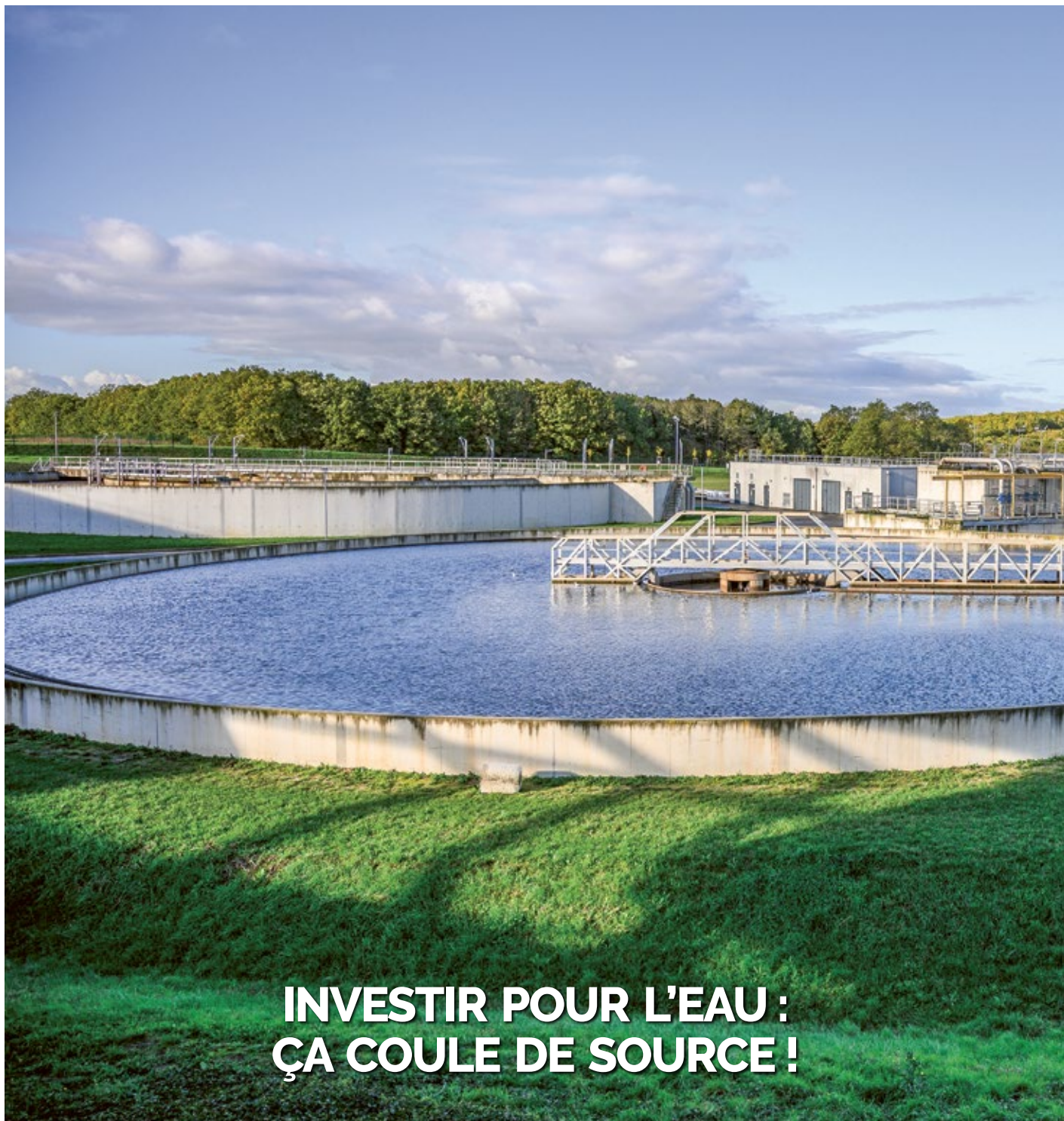


VOTRE AGGLO

LE MAGAZINE DE CHARTRES MÉTROPOLE - #120 - AVRIL 2023



**INVESTIR POUR L'EAU :
ÇA COULE DE SOURCE !**



Punk, tatouages et thérapie

Ex chaudronnier soudeur devenue tatoueuse, Katia Garin pratique le tatouage paramédical en masquant cicatrices et brûlures pour guérir les blessures de l'âme.



Ce sont ses mots

Chaque semaine, Claire passe une journée dans le service oncologie et hématologie de l'hôpital de Chartres pour recueillir les souvenirs de personnes gravement malades et écrire leur biographie.



Commentateur en herbe

À 16 ans, Louis commente tous les matchs à domicile du C'Chartres Rugby. Avec déjà une belle assurance et la volonté d'en faire plus tard un métier.



Notes de gaz

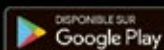
Sébastien est un facteur d'instruments pas comme les autres. Il transforme les bouteilles de gaz en Tankdrums, des instruments à percussion aux vibrations magiques.

Recherche fillette

Sur cette photo de l'allocution du général de Gaulle sur le perron de l'hôtel des Postes, le 24 août 1944, on peut voir une infirmière tenant dans les bras une petite fille. Si vous avez des informations sur cette fillette et ce qu'elle est devenue, vous pouvez nous contacter sur : contact@chartresTV.fr



chartresTV.fr



Application Chartres TV disponible sur Google Play et Apple Store



Jean-Pierre Gorges
Président de Chartres métropole

Le 5 avril 2023

CONTINUER D'INVESTIR, C'EST AUSSI LUTTER CONTRE L'INFLATION

Je continue, en mars, d'aller rencontrer chez eux les maires des communes membres de Chartres métropole. À Gellainville, Umpeau, Poivilliers, Corancez, j'ai discuté avec eux. Et aussi avec leurs équipes municipales.

C'est utile, car l'Agglomération peut paraître parfois lointaine à ceux qui ne sont pas aussi élus communautaires. Nous avons tous le même problème : comment continuer à investir quand l'inflation augmente brutalement nos dépenses de fonctionnement. Chez vous, vous vous posez la même question.

Sauf que les collectivités ne bénéficient pas d'un « bouclier tarifaire ». Celui-ci s'avère d'ailleurs illusoire quand l'inflation dure.

Immédiatement, j'ai voulu que Chartres métropole institue un montant minimum de la Dotation de Solidarité Communautaire (DSC). Cet oxygène financier bénéficie à une vingtaine de communes.

Les Fonds de concours constituent un deuxième outil encore plus important, car ils permettent aux communes de continuer à investir dans des projets d'avenir, d'exister durablement. Pour restaurer une église du XII^e siècle, constitutive de l'identité même d'une commune, ou pour construire ou aménager le bâtiment qui abritera associations et réunions du Conseil Municipal, indispensable à la vie concrète et quotidienne d'un village.

L'Agglomération a également pris en charge la question de l'éclairage public. Dans l'immédiat on peut choisir de réduire la durée de cet éclairage. Mais la solution durable passe par l'installation de lampadaires équipés de lampes led : alors seulement la consommation d'électricité baisse réellement sans réduire la qualité de vie ni la sécurité des habitants.

Le même raisonnement vaut pour la question de l'eau. Cette ressource précieuse pourrait devenir rare, les dernières sécheresses peuvent le faire craindre. Ces sécheresses deviendront-elles plus fréquentes ? Je n'en sais rien, mais nous devons être en mesure d'y faire face. La sobriété n'est qu'une réponse immédiate. Seulement une réaction, telle que chacun d'entre nous peut la mettre en œuvre pour ménager le budget familial. La première solution réelle, c'est d'accroître notre ressource en eau, en augmentant le nombre des forages qui nous la fournissent. C'est bientôt fait. C'est là aussi que la nécessité de la solidarité entre villes et campagnes apparaît pour ce qu'elle doit être : indispensable, car il n'existe pas de forages en zone urbaine.

L'autre solution, la seule sobriété véritablement durable, est de réutiliser efficacement nos eaux usées, devenues des eaux « grises » après leur purification. Nous les rendons aujourd'hui à la nature. Mais nous devons leur donner un deuxième usage. Là où il est inutile et coûteux d'utiliser de l'eau potable. Pour y parvenir, il faut encore et beaucoup investir, et dans la durée. Tout cela est certes moins visible, mais tout aussi important, que les grands équipements qui incarnent l'ambition de notre territoire, comme le Colisée qui reçoit le substrat de sa toiture végétale ou le Parc des Expositions dont le gros œuvre s'achève.

Tous ces investissements, du plus petit au plus grand, tiennent de la même vision : répondre aux besoins du quotidien sans sacrifier l'ambition durable, l'attractivité de notre territoire pour la qualité de vie toujours meilleure de ses habitants.

Notre stratégie depuis vingt ans et pour les vingt ans à venir.



#120

avril 2023

Ce magazine a été envoyé à l'impression le 6 avril 2023.

Directeur de la publication :

Jean-Pierre Gorges,
président de Chartres métropole

Directeur de communication :

Stéphane Lefebvre

Rédacteur en chef :

Cédric Laillet

Rédaction :

Julien Carrara
Maeva Deloge Dagba
Cédric Laillet

Ont contribué à ce numéro :

Services de Chartres métropole
Patricia Masselus
Foulques de Ledinghen
Gilles Fresson
Jérôme Costeplane
Jean-Guy Muriel
Philippe Rossat

Photos :

Équipe de rédaction
Groupement Delauney-
Martino-Lombard

Mise en page :

Adrien Royneau

Impression :

Groupe Morault /
Imprimerie de Compiègne

Distribution : Distrib'services

Tirage : 80 000 exemplaires

Dépôt légal : à parution I.S.S.N. :
2114-5547

Contact magazine : 0237234000
cedric.laillet@agglo-ville.chartres.fr



CHARTRES
MÉTROPOLE

chartres-metropole.fr

- 3 **ÉDITO**
- 6 **DANS VOS COMMUNES**
À Allonnes, Gellainville, Umpeau,
Poisvilliers, Corancez, Dammarie
- 14 **VOTRE AGGLO GOURMANDE**
• Ambiance festive à la ferme
• L'Atelier Gourmand remet le couvert
- 16 **DOSSIER : L'EAU**
- 18 **GRANDS ÉQUIPEMENTS**
Odysée, Colisée et parc des expositions
- 38 **SANTÉ**
Dépistage des cancers : tous concernés !
- 52 **ANIMATION**
Les Vieilles Pédales, le retour !
- 60 **COMMERCES, ARTISANAT, SERVICES...**
C'est nouveau
- 65 **LE CAHIER DES ENTREPRENEURS**
- 73 **AGENDA**



DANS VOS COMMUNES

Votre Agglo confiée à IOM,
graphiste et illustrateur
chartrain, la tâche de dessiner
le patrimoine de vos communes.
Ce mois-ci : l'église d'Allonnes.



IOM

IOM.ATELIER@GMAIL.COM / 06 70 25 29 91 - [HTTP://IOM.ULTRA-BOOK.COM](http://iom.ultra-book.com)

LA DISPARITION D'ÉTIENNE BORDET, L'HOMME QUI VOYAIT À 20 ANS DEVANT LUI

Étienne Bordet est mort le 16 mars dernier à 84 ans.

« Il savait très vite capter l'essentiel. Du concept, il passait au dessin, où il excellait. Et il ne s'engageait que s'il était en position de décider. Il regardait ensuite attentivement toute l'exécution d'un projet. Il disposait d'ailleurs dans chacun de ses véhicules d'une paire de bottes en caoutchouc ». Ainsi son fils Pierre-Étienne dessine-t-il la vie d'Étienne Bordet, père de famille, chef d'entreprise à succès, maire du Coudray 19 années durant, et vice-président de l'agglomération chartraine pour laquelle il conçut ce qui est devenu le Plan Vert, une des réussites de notre territoire.

Il naît à Brou en 1939, où il incarne la troisième génération de l'entreprise familiale de pépiniéristes-paysagistes. Diplômé de l'École nationale supérieure d'horticulture de Versailles, il prend la direction d'ARPAJA et la développe en ouvrant des magasins à Chartres, Blois et Vendôme.

Puis il plante en France le concept de jardinerie-animalerie, cofondant en 1973 l'enseigne Jardiland, qui a connu le succès que l'on sait. « Il avait compris très tôt que le marché des collectivités commençait à plafonner. On ne pouvait multiplier les stades à l'infini. Il a donc décidé de s'adresser directement au grand public des possesseurs de pavillon avec jardin et animaux de compagnie. Ce que l'on sait moins, c'est qu'il est aussi l'un des auteurs de la couverture sociale dans la Convention collective du syndicat des pépiniéristes-paysagistes, dont les personnels étaient jusque-là dépourvus ».

Étienne Bordet donne ainsi un avenir à l'entreprise familiale. Et à ses enfants : « Nous étions très jeunes, ma sœur, mon frère, et moi-même quand nous avons perdu notre mère. Mon père était à la fois très attentif et très peu présent, à son bureau dès 6h chaque matin. Mais notre vie était très organisée, tout était prévu. Et quand il était avec nous, il l'était complètement. Il s'était fait beaucoup d'amis à la Jeune Chambre Économique (JCE) de Chartres, où il s'est passionné très jeune pour l'urbanisme et l'architecture, au point de réserver une chambre à l'Hôtel de France pour compter un par un les camions qui transitaient par la place des Épars ».

Gilles Ferron, le maire du Coudray, va le convaincre de devenir son premier adjoint en lui confiant en outre la responsabilité de l'urbanisme. Étienne Bordet lui succède naturellement en 1985. « Sa mairie, c'était son loisir. Il ne pensait plus à l'entreprise, à sa rentabilité, il entrait dans le domaine magique de la conception et, partant de la réalité d'une commune de 1900 habitants, il en dessina, crayon à la main, celle de 5000 qu'elle est aujourd'hui ». Son successeur, Dominique Soulet, l'a rappelé devant le conseil municipal : « Il avait anticipé, prévu, toutes les pistes cyclables et les espaces verts qui constituent l'agrément du Coudray d'aujourd'hui. Y compris l'enfouissement de tous les réseaux électriques de la commune. Nous agissons toujours selon ses plans ».

Et puis vint le Plan Vert. Jean-Pierre Gorges se souvient. « Quand j'ai été élu maire de Chartres en 2001, je n'avais pas prévu de devenir du même coup le président de la Communauté d'agglomération de Chartres limitée alors aux 7 communes de la zone urbaine. C'est Étienne qui m'en a convaincu, me disant que cette responsabilité revenait "naturellement" au maire de la ville principale, comme il m'a persuadé, pour des raisons tout aussi "naturelles", de devenir en même temps le président du SMEP, le Syndicat Mixte d'Etude et de Programmation qui regroupait 39 communes autour de la ville-préfecture. Ce syndicat élaborait un schéma de développement et d'aménagement, l'ancêtre de ce qui allait devenir notre Schéma de Cohérence Territoriale (SCoT). C'était l'outil de préfiguration du Chartres Métropole d'aujourd'hui. En 2008, à la fin de mon premier mandat, Étienne se réjouissait que nous ayons pu mettre en œuvre, avec son adjoint Hervé Le Nouvel, son idée de Plan Vert, dans cette agglomération "au milieu de laquelle coule une rivière". Il me disait : "Je pensais qu'il nous faudrait 30 ans pour y arriver". Et aujourd'hui, il peut voir que son idée ne cesse de progresser le long de l'Eure, à l'Est comme à l'Ouest de Chartres. Étienne, ton idée continue de vivre. »



« UN PROJET QUI VA RENFORCER LE VILLAGE »

Jean-Pierre Gorges, président de Chartres métropole, a fait étape le 3 mars dernier dans la commune de Gellainville, où il a été reçu par le maire, Christophe Leroy.

« **J**e crois plus que tout au couple zone rurale/zone urbaine qui constitue notre agglomération, rappelle Jean-Pierre Gorges. Les villages sont l'âme de notre pays ! L'un des rôles de Chartres métropole, c'est de les soutenir, de leur faciliter la vie pour qu'ils puissent continuer à exister et assurer ce rôle de proximité auprès de leurs administrés. Cela se traduit notamment par les aides financières facultatives que nous versons aux communes, comme la Dotation de solidarité financière et les Fonds de concours, mais aussi par la prise de compétences, comme l'éclairage public, qui leur font réaliser des économies, ou encore par les services d'appui que nous leur proposons : soutien juridique, secrétariat de mairie itinérant, mise à disposition de matériels... »

Les visites de Jean-Pierre Gorges dans les communes sont l'occasion de renforcer la proximité avec les maires, de comprendre les problèmes auxquels ils sont confrontés et de découvrir leurs projets.

CENTRE-BOURG

Le 3 mars dernier, le maire de Gellainville, Christophe Leroy, a eu l'occasion d'échanger longuement avec le président de Chartres métropole. Différents sujets ont été abordés, dont celui du projet du réaménagement du centre-bourg. « L'idée est d'utiliser les actuels locaux de la mairie pour y accueillir dans de meilleures conditions les activités périscolaires et de garderie, mais aussi les associations, et de construire un nouveau bâtiment pour l'équipe municipale, avec notamment une salle plus grande pour les mariages », a détaillé Christophe Leroy. La mairie, qui a déjà bénéficié de l'aide juridique de Chartres métropole pour élaborer son projet, sollicitera un soutien financier. « Grâce aux Fonds de concours, nous accompagnons les communes qui investissent. Ce projet va renforcer le village », a précisé Jean-Pierre Gorges.

Tout comme la future A154, qui va davantage le protéger avec moins de circulation de transit, notamment des camions, et qui dit moins de trafic dit moins de pollution, moins d'accidents et moins d'entretien des routes en cœur de village.



Thierry Héron, 1^{er} adjoint, Claudine Moulin, 3^e adjointe, Christophe Leroy, maire de Gellainville, Jean-Pierre Gorges, président de Chartres métropole, Isabelle Meunier, secrétaire de mairie.

AU CHEVET DE L'ÉGLISE

Réunis autour de leur maire, les élus municipaux du village d'Umpeau ont reçu la visite de Jean-Pierre Gorges, le 3 mars, pour un après-midi d'échanges.

Aller à la rencontre des maires et de leur conseil municipal est l'occasion pour Jean-Pierre Gorges, président de Chartres métropole, d'échanger avec eux sur leurs projets, les éventuels problèmes qu'ils rencontrent et les solutions que l'Agglomération peut leur apporter. Illustration le 3 mars dernier, à Umpeau.

Le maire de ce village de 400 habitants, Éric Colas, a expliqué que l'équipe municipale portait son attention sur l'église. « L'édifice, qui date du XII^e siècle, constitue l'élément principal de notre patrimoine. Elle a dû être fermée au public il y a plusieurs années pour raisons de sécurité. Nous souhaitons avoir une étude détaillée des éléments nécessaires à sa réouverture : expertise, état des lieux, estimation des travaux... »

Jean-Pierre Gorges a rappelé combien il est attaché au patrimoine des communes. « Ce qui tient un village, c'est son église. Beaucoup de villages sont confrontés à cette même question : quelle procédure suivre pour la préserver ou la rénover ? Nous allons proposer un cadre d'étude général qui établira l'ensemble des préalables nécessaires à ce type d'enjeu : qui contacter pour obtenir un diagnostic spécialisé et neutre, comment obtenir des financements, quelles autorisations ou avis solliciter, etc. »



SOLIDARITÉ

Le président de Chartres métropole en a profité pour insister sur les soutiens que l'Agglomération verse aux communes pour les aider, comme les Fonds de concours. « Ce dispositif, qui est facultatif, nous l'avons instauré pour que les communes puissent continuer à investir. Il représente 2,5 millions

d'euros chaque année, dont bénéficient notamment les plus petites d'entre elles, et une partie est dédiée au patrimoine. »

Éric Colas mesure pleinement les bienfaits de la solidarité intercommunale : Jean-Pierre Gorges a établi qu'à partir de 2023, les communes bénéficieraient d'une Dotation de solidarité communautaire (DSC) garantie de 20 000 euros. Une mesure qui se concrétise pour Umpeau, qui voit sa DSC augmenter de 60%. Un apport non négligeable dans un contexte de hausse des coûts de l'énergie bien palpable.



Grégoire Lample-Opere, 1^{er} adjoint, Sylvain Alamichel, 2^e adjoint, Arnaud Boudet, conseiller municipal, Jean-Pierre Gorges, président de Chartres métropole, Éric Colas, maire d'Umpeau, Christine Hebert, Marie-Paule Legrand et Loïc Coudière, conseillers municipaux.

« AIDER LES COMMUNES, C'EST ÇA, L'AGGLO »



Jean-Pierre Gorges, président de Chartres métropole, était le 17 mars à Poivilliers pour un tour d'horizon des projets et préoccupations de la commune.



Marie Bourgeot, maire de Poivilliers, et Jean-Pierre Gorges.

« **D**ans de nombreux domaines, les communes, notamment les plus petites, ne peuvent agir seules, faute de moyens. Notre rôle et notre modèle de solidarité, c'est de les aider. C'est ça, l'Agglo ! »

Accueilli par Marie Bourgeot, maire de Poivilliers, Jean-Pierre Gorges a rappelé l'ensemble des dispositifs et actions par lesquels Chartres métropole vient en soutien aux villages. La prise de la compétence éclairage public par l'Agglomération en est une illustration : l'ensemble de la commune passera en technologie led d'ici la fin de l'année, à coût nul pour la municipalité, qu'il s'agisse du remplacement des lampes ou de la consommation.

Une caméra de vidéoprotection supplémentaire pourrait aussi venir compléter les trois déjà installées à Poivilliers. « Nous réfléchissons à en faire la demande à Chartres métropole, a expliqué Marie Bourgeot. C'est un moyen efficace de renforcer la tranquillité de nos habitants et de lutter contre les incivilités. » À terme, les 500 caméras mises en place à l'échelle de l'agglomération seront connectées au Centre de supervision intercommunal pour une meilleure exploitation des images et davantage de souplesse pour les forces de l'ordre.

PROJETS

Parmi les autres sujets évoqués, l'idée d'aménager un chemin existant en une piste cyclable reliant Poivilliers à Lèves a été abordée. « Ce serait un moyen pour les Poivillois de rejoindre le cœur commerçant de Lèves en toute sécurité », a développé Marie Bourgeot. « C'est une idée à étudier. Cela pourrait figurer comme compensation dans le dossier d'aménagement de l'A154 », a suggéré Jean-Pierre Gorges.

La commune envisage aussi la construction de quelques logements, d'un atelier technique et la transformation d'un bâtiment en salle associative. Autant de sujets sur lesquels elle peut être accompagnée par C'Chartres Aménagement, la filiale de Chartres métropole dédiée à l'aménagement urbain et aux grands équipements. « C'est votre outil, utilisez-le ! Et quand vous lancez des projets, vous pouvez être aidés financièrement par les Fonds de concours de l'Agglo, qui soutiennent l'investissement. Ils complètent la Dotation de solidarité qui vous est versée chaque année, dont j'ai décidé de fixer le montant minimum à 20 000 euros à partir de 2023 », complète Jean-Pierre Gorges.

L'ANCIENNE SALLE DE CLASSE VA CHANGER D'USAGE

Entouré de son équipe municipale, Alain Choupart, maire de Corancez, a accueilli Jean-Pierre Gorges le 17 mars. L'occasion de faire le point sur les actualités de la commune.

La solidarité a du bon ! « Depuis 2020, année de mon élection en tant que maire de Corancez, de nombreux travaux ont été menés dans le village, notamment grâce aux aides financières versées par Chartres métropole », a rappelé Alain Choupart. Il en va des Fonds de concours. « Ce dispositif est totalement facultatif. Quand j'ai décidé de le mettre en place il y a quelques années, c'était avec un objectif clair : soutenir les communes, et leur permettre de continuer à investir, pour le bien-être de leurs habitants. Cela représente 2,5 millions d'euros par an distribués aux communes, notamment les plus petites, en zone péri-urbaine et rurale », a détaillé Jean-Pierre Gorges.

À Corancez, les Fonds de concours ont notamment permis depuis 2020 de refaire les trottoirs de la rue de la Mairie, de changer les fenêtres de la salle des fêtes, d'installer des barrières de protection pour les piétons sur les trottoirs, de renforcer le mur de la mare ou encore de mettre aux normes le cimetière. Chartres métropole a versé 60 000 euros en trois ans. « Je tiens à remercier les élus et les équipes qui nous aident et nous accompagnent dans la réalisation de nos projets. Quelle que soit sa taille ou la nature de ses projets, chaque commune est la vitrine de Chartres métropole. Quand nos communes investissent, elles contribuent à donner une belle image de notre agglomération », a précisé Alain Choupart.

APPUI AUX COMMUNES

Prochain projet qui pourrait faire l'objet d'une aide financière de l'Agglomération : le réaménagement de l'ancienne salle de classe en salle des mariages et de conseil municipal. Le dossier avance bien, un architecte a planché sur le sujet. La commune établit son plan de financement. Mais le soutien de Chartres métropole n'est pas que financier. Il s'illustre également par le dis-



Le maire de Corancez, Alain Choupart (3^e en partant de la gauche) a réuni son équipe municipale pour recevoir Jean-Pierre Gorges.

positif d'appui aux communes récemment créé (voir aussi notre précédent numéro). Ce service à la carte leur facilite la vie en leur apportant une aide en matière juridique, d'ingénierie, de secrétariat ou encore de mise à disposition de matériels. « Nous en avons déjà bénéficié en sollicitant la balayeuse pour donner un grand coup de propre dans les rues du village », a expliqué le maire. « Sans doute avez-vous d'autres besoins en terme de mise à disposition de matériels, comme un broyeur à déchets verts ? Nous allons interroger les communes pour améliorer encore ce service », a conclu Jean-Pierre Gorges.

Vue 3D du réaménagement de la salle de classe en salle de conseil et salle de mariages.



Dammarié, c'est toute une histoire

Chaque mois, focus sur une commune de l'agglomération, en suivant l'ordre alphabétique. Découvrez son patrimoine, son histoire, sa mémoire...

L'église

À des époques très anciennes, le cœur du village appartenait déjà au chapitre de Notre-Dame de Chartres, qui donna à l'église la même patronne qu'à la cathédrale : Domina Maria - « Dame Marie ». La partie centrale de l'église date de l'époque romane (XII^e siècle). Vers 1500, elle connut un agrandissement considérable, avec l'adjonction d'un bas-côté nord, qui forme cinq pignons et ouvre par de grandes fenêtres au décor gothique flamboyant. Au XIX^e siècle, l'édifice fut amputé de son abside pour élargir la route. Pas rancunière, une statue de Marie, à l'angle du clocher, continue de saluer les automobilistes..



Zoom

La porte est typique de l'architecture sobre du roman de Beauce (XII^e siècle). **Le retable**, réalisé au XVIII^e siècle, comporte quelques ornements feuillagés rococo, même si sa conception adopte déjà une forme néoclassique.

Les bancs clos de l'église (vers 1860), en lambris moulurés, sont entièrement conservés. Ils comportent encore les cadres qui indiquaient le nom des titulaires. Rappelons que la paroisse était la plus vaste de la région : six hameaux correspondent à l'actuelle commune : Le Bois de Mivoye, Villemain, Concrez, Ormoy, Emrainville (disparu) et Vovelles.

Le vitrail de Sainte Marie et Sainte Anne, offert par Adelphe Chasles (vers 1865), est représentatif des toutes premières œuvres des ateliers Lorin. La bannière mariale de Procession (vers 1875) est réalisée de fils brodés de soie, de cuivre et d'argent.



Le séquoia géant

C'est certainement l'un des plus beaux arbres de la région de Chartres et un emblème incontesté de la commune, dont il forme le sommet. Haut d'environ 30 mètres, il impressionne tout à la fois par la circonférence de son tronc (près de 4 mètres !), l'épaisseur de son écorce fibreuse aux crevasses marquées, l'ampleur de ses branches tortueuses en partie inférieure, ainsi que son étonnante vitalité, qui a traversé avec insolence les dernières tempêtes. Il fut planté dans la cour du presbytère, au début du XIX^e siècle. Aujourd'hui entouré d'un espace vert, il est accessible aux visiteurs et représente un bel objectif de promenade, notamment avec les enfants.



La carrière d'Emprainville (dite aussi « carrière au baron »)



Ce site d'exploitation (aujourd'hui fermé) prend la forme d'une fosse assez profonde, située au creux d'un vallonnement. On y a extrait durant des siècles un calcaire dense, résistant et compact, assez proche de celui de Berchères-les-Pierres, dont il se démarque pourtant par plusieurs caractéristiques : un peu plus léger, aux teintes plus grisées, il contient moins de lacunes alvéolaires. Cette

pierre a notamment été employée dans les premières phases de construction de la cathédrale. La partie sommitale de la flèche sud de la cathédrale (vers 1150), dont on voit d'ailleurs la silhouette iconique sur le chemin qui repart vers Vovelles, a été érigée avec ce matériau.

Mais aussi...

- **Les quatre mares** (Dammarie au sud-ouest, Le Bois de Mivoye à l'est, Vovelles au sud, Ormoy au centre) ont un caractère pittoresque et accueillent certaines plantes rares.
- **Les maisons en briques de la rue principale de Dammarie** datent du XIX^e siècle, comme le confirment les dates sculptées sur les linteaux de porte (1857, 1864).
- **La forge du maréchal ferrant** (active jusqu'aux années 1920) comporte encore l'arcade où étaient abrités les chevaux.
- **Les fermes des hameaux** ont encore des vieilles granges en moellons de calcaire.
- **La grange aux dîmes d'Ormoy**, avec ses contreforts de façade, remonte au XIII^e siècle et a été édifée par les moines de Saint-Martin-au-Val.



La forge du maréchal ferrant.

Mémoire(s) : La tombe d'un ancien laboureur

Au bord du chemin, à la sortie ouest du bourg de Dammarie et près d'une croix (déplacée), on trouve dressée une ancienne pierre d'inhumation, d'époque médiévale. Très émouvante, mais ne comprenant pas d'inscription, elle comprend plusieurs gravures : une croix sur un perron à gradins, à la façon d'une croix de pèlerinage, un soc de charrue et un coutre (la pièce qui fend la terre). Si les paysans les plus humbles étaient inhumés en pleine terre, les principaux laboureurs, qui avaient parfois leur sépulture sous le dallage de l'église, faisaient tailler ce genre de grosse dalle.



Tradition : Le miel

Pendant des siècles, presque tout ce qui, en alimentation, présentait un caractère sucré provenait du miel. Il y a une longue histoire apicole sur le terroir de Beauce : on comptait ainsi en 1868 plus de 27 000 ruches sur le département d'Eure-et-Loir.

Les miels de la famille Billard, qui s'appliquent à la transhumance des ruches, au suivis des floraisons, et donc à la variété et à la typicité des goûts, en sont aujourd'hui les héritiers. La ferme est située au centre de Dammarie, et certaines ruches sont d'ailleurs installées dans la commune.



Ruchers à Concrez, hameau de Dammarie.

AMBIANCE FESTIVE ET GOURMANDE À LA FERME

Ludovic Blanchet, éleveur de vaches charolaises à Coltainville, vous convie les 13 et 14 mai pour un marché qui s'annonce animé ! Au menu, produits locaux, burger maison, barbecue géant et concert.

Ludovic Blanchet, son frère Bertrand, et son neveu Alexandre, sont des éleveurs authentiques et passionnés. Selon les saisons, leurs 250 à 350 vaches et veaux de race Charolaise à la robe blanche sont répartis entre la ferme, à Coltainville, et les prairies, de Morancez à Lèves, et le long de la Vallée de l'Eure. Une démarche de qualité : les bêtes sont nourries aux céréales de l'exploitation et pâturent librement. Les éleveurs privilégient le contact direct avec le consommateur : la boutique à la ferme propose tout au long de l'année leur viande goûteuse sous-vide (rôties, steaks, tournedos, côtes de bœuf, pièces à brochettes ou à braiser, saucisses, merguez...) en colis et au détail, ainsi que des produits transformés (rillettes et saucisson de bœuf, plats mijotés...).

GRILLADES EN MUSIQUE

Une fois par an, les éleveurs de la Ferme Blanchet organisent un marché fermier dans la cour de l'exploitation. Rendez-vous les 13 et 14 mai pour faire le plein de bons produits locaux ! Les leurs, mais aussi ceux de leurs amis producteurs : volailles de la Ferme des Hauts-Vergers (Nogent-le-Phaye), bières et produits d'épicerie L'Eurélienne (Sours), miel du Rucher de Thivars, fraises et sorbets de Sours, farine de Berchères-les-Pierres, mais aussi fruits, légumes, fromage de chèvre, œufs, escargots, cidre... Une quarantaine d'exposants sont attendus, dont un affûteur de Saint-Georges-sur-Eure. Nouveauté cette année : le samedi soir sera marqué par un concert à la ferme du groupe chartrain pop-rock Hexagone, avec barbecue géant. Samedi et dimanche midi, place à la dégustation du fameux burger maison, et tout au long du week-end, visite de l'exploitation et balades à dos de poney pour les plus petits.



MARCHÉ FERMIER À LA FERME BLANCHET

SAMEDI 13 MAI DE 10 H À 21 HEURES,

DIMANCHE 14 MAI DE 10 H À 18 H

13, RUE JEAN-MOULIN, 28300 COLTAINVILLE - 07 89 34 56 66

FACEBOOK : FERME BLANCHET

ENTRÉE GRATUITE

L'ATELIER GOURMAND REMET LE COUVERT

Chaleur humaine et gourmandise sont au menu de l'Atelier Gourmand, qui dispense désormais ses cours de cuisine dans un nouveau local, à Bonville.



Installé pendant 9 ans en centre-ville de Chartres, l'Atelier Gourmand avait besoin d'espace pour accompagner son développement. C'est chose faite depuis le début de l'année, avec son installation dans des locaux plus spacieux et plus fonctionnels dans le parc de l'Équerre, à Bonville-Gellainville. « Cette surface plus grande permet, en complément de la cuisine, de disposer d'un espace dégustation et d'une salle de réunion. L'idée était de conserver tout ce qui plaisait à nos clients depuis 9 ans : chaleur humaine et gourmandise, tout en leur offrant encore plus de confort », détaille Aurélie Bernon, la gérante.

Envie de réaliser de bons macarons, d'apprendre les bases de la boulangerie et de réaliser votre propre pain, de vous initier à l'art des sushis ? Que vous soyez novice ou cordon bleu, l'Atelier Gourmand propose des cours de cuisine de loisir adaptés à tous les niveaux, tous les âges et tous les goûts. Menu complet, pâtisserie, bouchées apéritives, cuisine française ou cuisine du monde : chacun peut trouver l'atelier qui lui convient. Le programme se renouvelle chaque mois, pour s'adapter notamment aux produits de saison.

EN FAMILLE, ENTRE AMIS, ENTRE COLLÈGUES...

« Avec ce nouvel espace et notre équipe de trois animatrices, toutes les conditions sont réunies pour accueillir des groupes jusqu'à 40 personnes. En famille, entre amis ou en séminaire d'entreprise, nous élaborons un programme sur-mesure en fonction des besoins et envies de l'organisateur : cours de cuisine, challenge culinaire façon Top Chef ou Escape Cook, véritable Escape Game en cuisine... »

Une salle de séminaire lumineuse, confortable, équipée d'un vidéoprojecteur et isolée de l'espace cuisine, accueille les entreprises qui souhaitent allier réunion de travail et activité de cohésion d'équipe. Elle peut être louée à la journée ou à la ½ journée.

L'ATELIER GOURMAND DE CHARTRES

CHARTRES@ATELIER-GOURMAND.FR

09 73 55 43 58 - ATELIER-GOURMAND.FR

12, PARC DE L'ÉQUERRE, BONVILLE (GELLAINVILLE)

L'EAU, TOUTE UNE STRATÉGIE À L'ŒUVRE

Depuis la répétition de périodes de sécheresse, la question de l'eau est devenue aigüe. Vitale. Jean-Pierre Gorges nous décrit la stratégie que Chartres métropole met en œuvre déjà depuis 2017 pour répondre à ce défi essentiel. Cette problématique fait en outre l'objet d'un dossier complémentaire détaillé pages suivantes.

Votre Agglo : Le grand public a pris soudain conscience que la ressource en eau pouvait devenir rare, du moins à certaines périodes. Comment regardez-vous cet enjeu ?

JPG : L'eau est une ressource très particulière, à la fois vitale et donc précieuse. Chartres métropole doit remplir une double mission : produire une eau potable de bonne qualité en quantité suffisante, puis assainir les eaux usées avant de les rendre purifiées au milieu naturel.

Nous prélevons l'eau par divers forages dans la nappe de la Craie. Cette eau est ensuite traitée pour la débarrasser de ses nitrates. On la mélange dans nos usines, pas tout le temps et en quantité variable selon les besoins, avec l'eau prélevée dans l'Eure, qui elle doit être purifiée de ses pollutions, des pesticides pour l'essentiel.

Ces traitements coûtent cher. À certains moments de l'année, et notamment entre le 14 juillet et le 15 août, les agriculteurs pompent l'eau, et surtout celle qui vient des forages, pour arroser et irriguer leurs plantations. À cette même période estivale, vacances et baisse d'activité obligent, quand nous pompons 200 mètres cubes par heure, ils en prélèvent 2000... Leur demande peut donc entrer en concurrence avec celle des habitants, quand la quantité de pluie a été insuffisante, ce qui a été le cas surtout l'année dernière. D'où les arbitrages et les restrictions décidés notamment sous l'autorité de Madame Le Préfet d'Eure-et-Loir. Notre mission est donc de produire et de répartir à ces moments sensibles la quantité et la provenance de l'eau disponible.





Avec notre délégataire, nous mettons en œuvre les moyens les plus modernes pour rechercher l'emplacement des fuites, à travers tout un système d'écoutes sophistiquées.

« LES RÉSEAUX D'EAUX USÉES DÉPENDANT DES PETITES UNITÉS D'ÉPURATION SONT DE PLUS EN PLUS RACCORDÉS À LA GRANDE STATION DE LA MARE CORBONNE. CETTE STRATÉGIE D'INTERCONNEXION EST ESSENTIELLE. »

« AVEC NOTRE DÉLÉGATAIRE C'CHARTRES EAU, NOUS METTONS EN ŒUVRE LES MOYENS LES PLUS MODERNES POUR RECHERCHER L'EMPLACEMENT DES FUITES, À TRAVERS TOUT UN SYSTÈME D'ÉCOUTES SOPHISTIQUÉES. »

VA : Cette eau produite, il faut encore l'acheminer partout sur le territoire ?

JPG : Le réseau de Chartres métropole compte 1200 kilomètres de tuyaux. Pour mieux gérer la répartition de l'eau, son acheminement partout et les divers réseaux qui existaient quand s'est constituée et élargie l'Agglomération, nous mettons en place leur interconnexion toujours plus étroite. C'est un enjeu très important, surtout dans les périodes compliquées, ou quand il peut y avoir ici ou là un problème sur la qualité de l'eau à cause d'une difficulté technique ou d'une pollution accidentelle.

La deuxième difficulté, ce sont les fuites. Tous les réseaux vieillissent. Et dans les zones urbaines, les racines de la végétation, et celles des arbres plus particulièrement, mettent en danger nos tuyaux, les font bouger, les perforent parfois, surtout les réseaux d'eaux pluviales. D'où la nécessité d'un entretien permanent qui représente des investissements considérables. Certes, l'eau qui s'échappe des fuites n'est pas perdue à proprement parler, puisqu'elle retourne au milieu naturel et donc aux nappes souterraines. Mais cette eau potable coûte cher à produire. Et plus la proportion d'eau qui fuit est importante, plus elle renchérit le prix global de l'eau potable produite.

VA : En matière d'assainissement, les équipements de Chartres métropole sont-ils suffisants ?

JPG : Heureusement que nous avons vu grand au moment de la construction de la nouvelle station d'épuration de la Mare Corbonne.

En effet, au fur et à mesure de l'élargissement de l'Agglomération, les besoins se sont logiquement accrus, même si la consommation d'eau des particuliers tend à diminuer peu à peu. En effet s'y ajoutent les conséquences de la fin de vie progressive des petites stations d'épuration existant un peu partout sur notre territoire.

De plus en plus, les réseaux d'eaux usées dépendant de celles-ci sont raccordés à la grande station. Précisons que nous ne reconstruisons pas ces petites stations, parce que l'Etat à travers son Agence de l'Eau ne subventionne plus ce type d'équipements. Raison de plus pour accélérer encore notre stratégie d'interconnexion.





« Nous avons lancé les études nécessaires pour mettre en œuvre le plus rapidement possible cette optimisation de la réutilisation des eaux « grises » de la station d'épuration. »

**« LA RÉUTILISATION DES EAUX GRISES
EST INTÉRESSANTE, NOTAMMENT
POUR L'IRRIGATION AGRICOLE. »**



VA : Depuis quelque temps, on évoque de plus en plus la nécessité de réutiliser ces eaux « grises » après leur purification...

JPG : C'est objectivement intéressant, notamment pour l'irrigation agricole. Nous avons lancé les études nécessaires pour mettre en œuvre le plus rapidement possible cette optimisation de la réutilisation des eaux « grises », particulièrement opportune au vu des dernières sécheresses. Nous nous heurtons seulement, et je dirais tristement là comme ailleurs, à l'inflation permanente des normes administratives et sanitaires qui renchérisse d'autant le coût de réutilisation des eaux « grises ».

La deuxième étape sera, nul n'en doute aujourd'hui, l'équipement des logements particuliers qui devront disposer à terme de deux réseaux : l'un qui fournira l'eau potable, et l'autre qui fournira des eaux « grises » purifiées pour les usages qui n'exigent pas de l'eau potable toujours chère à produire : je pense bien sûr à l'arrosage des jardins, à l'eau qui est déversée dans les toilettes, etc.

Chacun comprendra que, tant pour des raisons techniques que financières, tous ces investissements publics et privés ne pourront se réaliser que progressivement.

VA : Plus encore que dans d'autres domaines, la politique de l'eau nécessite donc une grande solidarité sur l'ensemble de notre territoire ?

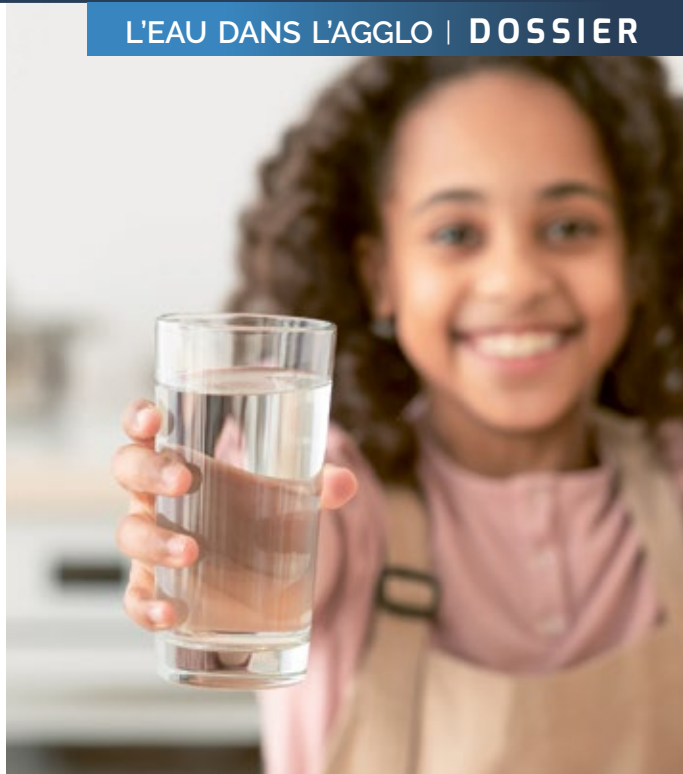
JPG : C'est clair. Il n'existe pas de forage en ville ou plus largement dans les zones urbaines, et la complémentarité nécessaire entre ville et campagne trouve là l'une de ses plus belles expressions. Je dis ça simplement à l'intention de ceux qui n'ont pas encore accepté que Chartres métropole ne se limite pas à sa seule zone urbaine.

**« ENTRE 2017 ET 2035,
C'EST PLUS DE 30 MILLIONS D'EUROS
QUE L'AGGLOMÉRATION EST EN TRAIN
D'INVESTIR POUR AUGMENTER ET
SÉCURISER NOS RESSOURCES, ACCÉLÉRER
L'INTERCONNEXION DE NOS RÉSEAUX
ET LES ENTREtenir POUR EN LIMITER
LES FUITES AU MAXIMUM. »**

VA : Comment êtes-vous organisés ?

JPG : C'est C'Chartres Eau, notre Société d'Economie Mixte à Opération Unique, qui gère toute la problématique de l'eau sur le territoire de Chartres métropole.

Notre délégataire privé Aqualter met en œuvre sous notre contrôle la stratégie que nous avons élaborée. Elle apparaît dans un schéma directeur. Le dernier date de 2017 et organise notre action jusqu'en 2035. Il a été adapté en 2018 après l'entrée de 20 nouvelles communes dans Chartres métropole. Et j'ai déjà demandé que notre réflexion se prolonge



désormais jusqu'à l'horizon 2050 pour faire face à toutes les conséquences de sécheresses récentes si elles devaient se renouveler. Nous devons être capables de devenir résilients en la matière.

D'ores et déjà, nous sommes en train de réaliser et de connecter progressivement de nouveaux forages pour augmenter notre ressource en eau, à Nogent-sur-Eure, Saint-Georges-sur-Eure, Ver-les-Chartres, Saint-Prest et Jouy.

Entre 2017 et 2035, c'est plus de 30 millions d'euros que l'Agglomération est en train d'investir pour augmenter et sécuriser nos ressources, accélérer l'interconnexion de nos réseaux et les entretenir pour en limiter les fuites au maximum. Chacun doit comprendre que nous mettons en œuvre une stratégie complexe, exigeant de très lourds investissements dans la durée.

VA : Reste la question du prix de l'eau. Il augmente sensiblement cette année. Pourquoi ?

JPG : Pendant des années, nous l'avons augmenté chaque année au rythme de l'inflation, entre 1% et 3%. Cette année, ce sera 12%. Sachant que nous ne bénéficions d'aucun bouclier tarifaire, nous avons subi l'explosion des coûts de l'électricité qui alimente nos usines de traitement ; l'inflation aussi qui touche sévèrement les produits de traitement que nous utilisons pour purifier l'eau.



Le nouveau réservoir d'eau de Fontenay-sur-Eure, en cours de construction, sera mis en service en septembre prochain.

AU FIL DE L'EAU ...

L'une des missions essentielles de Chartres métropole est de produire et de distribuer l'eau potable à tous ses habitants, puis de traiter les eaux usées avant leur rejet dans la nature. L'eau fait partie de notre quotidien : nous la consommons souvent sans réfléchir, sans connaître tout le processus qui l'apporte à notre robinet. C'est pourtant une ressource précieuse, vitale et fragile, que nous devons nous employer à préserver, comme le détaille Alain Bellamy, vice-président de Chartres métropole délégué à l'Eau potable et à l'Assainissement.

D'où vient l'eau que nous buvons au robinet ?

« L'eau que nous utilisons quotidiennement provient majoritairement de la nappe phréatique. La partie urbaine de l'agglomération (Chartres, Le Coudray, Lèves, Champhol, Mainvilliers, Lucé, Luisant, ainsi que les communes de Saint-Prest, Poisvilliers, Gellainville) est alimentée par cinq forages et un prélèvement dans l'Eure. Les autres communes et le secteur périurbain sont alimentés par vingt-cinq forages, et il y en aura quatre de plus en 2024. Cela sécurisera la production et la qualité d'eau des communes du sud-ouest de l'agglomération, alimentées aujourd'hui par un seul forage par commune. Ces différentes provenances ne fournissent pas la même quantité, ni la même qualité d'eau. »

Repères

- 30 forages
- 1 157 km de réseau de distribution (dont 454 km en secteur urbain et 703 km en secteur périurbain)
- 9,3 millions de m³ d'eau potable produits par an

Comment l'eau est-elle rendue potable ?

« Certaines ressources fournissent une eau en relative abondance, mais avec une teneur en nitrate supérieure à la norme réglementaire. D'autres affichent une teneur en nitrate moindre, mais leur abondance est moindre également. Nous mélangeons donc l'eau de différents forages et de l'Eure et nous assurons sa qualité en la filtrant, en la débarrassant des éventuelles particules polluantes qu'elle contient (nitrates, pesticides...). Nous avons recours à différents procédés chimiques que nous mettons en œuvre selon les besoins : dénitrification, dénitratisation ou ozonation. L'eau est ensuite légèrement chlorée pour lui assurer de conserver sa qualité pendant son acheminement jusqu'à nos robinets. »



Alain Bellamy, vice-président de Chartres métropole délégué à l'Eau potable et à l'Assainissement.

Repères

- 1 unité de dénitratisation
- 1 usine de filtration et traitement des pesticides
- 1 station de dénitrification et de traitement des pesticides

Le cycle de l'eau dans l'Agglo

Rien de tel qu'un schéma pour bien comprendre le processus de production, de traitement et de distribution de l'eau potable dans votre agglomération.



1. L'eau est prélevée dans la nappe phréatique, au moyen de 30 forages, et dans la rivière.
2. Pour devenir potable, l'eau est traitée dans différents équipements pour être débarrassée des impuretés et autres particules polluantes.
3. Des contrôles de qualité sont effectués en permanence par C'Chartres Eau et l'Agence régionale de santé.
4. L'eau est stockée.
5. L'eau potable est ensuite acheminée, via 1 200 kilomètres de réseaux souterrains, vers les habitations et les entreprises.
6. Après usage, l'eau rejoint les stations d'épurations. Les eaux, dites usées ou grises, y sont traitées : elles sont débarrassées des sous-produits (graisses, boues...). Des contrôles permettent de s'assurer que leur état respecte les normes environnementales, avant leur rejet dans le milieu naturel.

Comment l'eau est-elle contrôlée ?

« L'eau potable est l'aliment le plus contrôlé en France. Elle fait l'objet d'un suivi permanent destiné à en garantir la sécurité sanitaire, depuis le captage dans le milieu naturel jusqu'au robinet du consommateur.



Ce suivi sanitaire comprend la surveillance exercée par C'Chartres Eau, qui produit et distribue l'eau, et le contrôle sanitaire assuré par l'Agence Régionale de Santé.

Sur nos installations de traitement, des analyseurs en ligne mesurent 24h/24 différents paramètres : nitrates, turbidité, pH, chlore... Les équipes de C'Chartres Eau disposent en outre de tests rapides (moins de 10 minutes) permettant de vérifier la qualité bactérienne de l'eau au niveau des points de prélèvement (forages, rivière), en sortie des usines de traitement et directement sur des points de distributions chez les usagers.

L'Agence Régionale de Santé procède en région Centre-Val de Loire à plus de 13 000 prélèvements par an pour s'assurer de la qualité de l'eau distribuée depuis la ressource jusqu'au robinet du consommateur.

Chaque année, une information sur la qualité de l'eau de votre commune est jointe à l'une de vos factures d'eau et est accessible à tout moment sur le site de l'ARS. »



L'eau a un drôle de goût : que faire ?

Il peut arriver que l'eau du robinet ait un léger goût. Rassurez-vous : elle reste potable !

Pour y remédier, vous pouvez mettre une bouteille d'eau quelques heures au réfrigérateur, y faire infuser un bâtonnet de charbon actif ou encore utiliser une carafe filtrante. En cas de signalement d'un défaut de qualité de l'eau, les services de C'Chartres Eau peuvent recourir à une sur-chloration momentanée et à une purge du réseau.

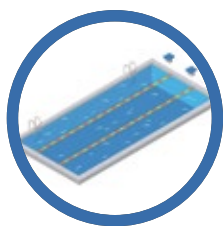
Qui consomme quoi ?



• **50 m³** d'eau/an :
la consommation
d'**1 personne**,
soit 50 000 litres.



• **120 m³** d'eau/an :
la consommation
d'**1 famille de
4 personnes**.



• **2 000 m³**/an :
le remplissage annuel
d'un **bassin olympique**
de 50 mètres.



• **18 000 m³**/an :
l'irrigation d'un
champ de maïs
de 10 hectares.

Focus

LE SECTEUR EN TENSION DE FRANCOURVILLE/PRUNAY-LE-GILLON

« Au sud-est de l'agglomération, autour des forages d'alimentation en eau potable de Chartres métropole à Prunay-le-Gillon et Francourville se trouvent 57 forages agricoles, particulièrement utilisés entre le 15 juin et le 15 août. En période de sécheresse, lorsque le niveau de la nappe descend à un certain seuil, Chartres métropole n'a plus l'autorisation de prélever dans les forages concernés, ni d'ailleurs dans l'Eure. Pour sécuriser l'approvisionnement en eau du secteur urbain, nous avons reçu l'autorisation d'augmenter notre prélèvement

au forage de Bois Bichot, qui dessert normalement le secteur périurbain (Nogent-le-Phaye, Sours, Santeuil...). En 2020, nous avons anticipé cette situation délicate en réalisant les canalisations qui le relie à Francourville pour une utilisation en cas de secours. L'idéal serait d'être autorisé à prélever au moins 2 000 m³ par jour pour Prunay-le-Gillon et Francourville, sachant que l'irrigation agricole peut prélever jusqu'à 60 000 m³ certains jours. »

Repère : secteur Francourville/Prunay-le-Gillon

8,8 millions de m³ : la quantité d'eau prélevée pour l'irrigation agricole dans ce secteur **du 15 juin au 15 août** (chiffre 2020).

1,2 million de m³ : la quantité d'eau prélevée dans ce même secteur pour l'eau potable à destination des habitants **en 1 an** (chiffre 2020).

L'eau : comment la préserver ?

• Protéger la qualité de la ressource

Dans la nappe phréatique, l'eau peut contenir des nitrates et, dans une moindre mesure, des pesticides. Chartres métropole a initié dès 2009 une démarche de reconquête de la qualité de l'eau. Une stratégie globale pour protéger la ressource en eau a été élaborée en 2021.

Ainsi, autour des forages alimentant l'agglomération en eau, des périmètres de protection et des aires d'alimentation de captage (AAC), ont été définis pour prévenir les risques de pollutions en y instaurant des droits et interdictions (dont l'épandage des boues, par exemple). L'agglomération compte 11 aires d'alimentation de captage, pour une surface d'environ 33 000 hectares et environ 400 exploitations agricoles.

Par ailleurs, depuis une dizaine d'années, un travail est mené auprès des agriculteurs pour les inciter à diversifier les cultures. Chartres métropole a notamment mis en place un dispositif, les « paiements pour services environnementaux », versé aux agriculteurs acceptant de cultiver des plantes qui se contentent de moins d'eau et nécessitent surtout moins d'intrants chimiques, nitrates et pesticides (qui, à terme, s'infiltreraient dans les eaux souterraines).

Parmi ses plantes moins gourmandes en eau et en engrais chimiques figurent le blé noir, l'épeautre (photo ci-dessous), le seigle, le tournesol, le sorgho...



Paiements pour services environnementaux : agriculteurs, pourquoi pas vous ?

Le dispositif de paiement pour services environnementaux consiste à rémunérer les agriculteurs qui implantent sur leur exploitation des cultures moins exigeantes en engrais, limitant ainsi très fortement le risque d'excédent d'azote, et donc le risque de lessivage vers les eaux souterraines.

Agriculteurs, la direction du Cycle de l'eau de Chartres métropole est à votre disposition pour tout renseignement au **02 37 91 35 36** et sur chartres-metropole.fr, rubrique **Responsable/eau et assainissement**

• Lutter contre les fuites : déjà 240 000 m³ d'eau économisés chaque année !

La protection de la ressource passe aussi par la chasse au gaspillage. Chartres métropole et C'Chartres Eau mènent une lutte acharnée contre les fuites dans les réseaux, pour éviter les déperditions entre le prélèvement souterrain de l'eau et son acheminement vers les unités de traitement, puis vers les usagers.

Entre 2018 et 2022, un travail de sectorisation et d'écoute des réseaux via des capteurs, puis de travaux en cas de fuite identifiée, a ainsi permis d'économiser **240 000 m³** d'eau par an (l'équivalent de 120 bassins olympiques) soit plus **d'1 million de m³** d'eau en 5 ans.

Depuis 2021, des compteurs connectés (voir ci-dessous) permettent d'alerter les usagers : une consommation soudain anormale peut révéler une fuite.

D'autres mesures contribuent aux économies d'eau dans l'Agglo : la facturation mensuelle avec alerte pour les gros consommateurs, la facturation trimestrielle sur consommation réelle avec alerte fuite pour tous les consommateurs, la sensibilisation des usagers aux mesures de restrictions décidées par l'Etat en cas de sécheresse, les projets d'urbanisme visant à limiter l'imperméabilité des sols...



• Compteurs intelligents : surveiller sa consommation pour prévenir les pertes

Entre 2016 et 2018, C'Chartres Eau a équipé 47 000 abonnés (particuliers et entreprises) d'un compteur intelligent capable de transmettre en temps réel l'indice de la consommation.

Les avantages de ce nouveau système sont nombreux :

- suivi régulier de la consommation sur internet ;
- détection des fuites et réduction des litiges ;
- factures réalisées sur la base d'un relevé réel ;
- amélioration de la gestion du parc de compteurs ;

Outre ces compteurs, un parc de 42 concentrateurs et 80 antennes a été installé sur des ouvrages élevés de l'agglomération (châteaux d'eau, mâts d'églises, tours d'immeubles, etc.), permettant de récupérer des données quotidiennes. En complément, les camions de ramassage



des ordures ménagères de Chartres métropole sont équipés de boîtiers de collecte de données permettant d'avoir des relevés réguliers dans les zones qui ne peuvent pas être couvertes par des antennes.

Si vous êtes équipés d'un compteur télérelevé, vous pouvez bénéficier du service de suivi de votre consommation hebdomadaire et mensuelle sur cmeau.com, en vous connectant à votre espace personnel, dans « Mes consommations ».

• Économiser l'eau à la maison : les bons gestes

- Je préfère la douche aux bains : **1 douche = 60 litres / 1 bain = 150 litres**
- Je fais tourner le lave-linge et le lave-vaisselle quand ils sont pleins
- Je ne laisse pas couler l'eau en permanence quand je me lave les dents ni lorsque je fais la vaisselle à la main
- Je répare rapidement les fuites de robinet et de chasse d'eau :
 - un robinet qui goutte consomme **5 litres par heure !**
 - une chasse d'eau qui fuit consomme **600 litres par jour !**
- Je coupe les robinets d'arrivée d'eau quand je pars plusieurs jours
- J'utilise les aires de lavages de véhicules qui recyclent l'eau
- Je récupère l'eau de pluie pour arroser mon jardin ou laver mon véhicule
- J'arrose le soir et je paille les sols pour arroser moins

Retrouvez d'autres conseils sur le site de C'Chartres Eau : cmeau.com



500 000 m³ en moins : des consommateurs responsables !

Sur la zone urbaine, la consommation annuelle des habitants et des entreprises a diminué de **500 000 m³** entre 2018 et 2021, soit une économie de **1,6 %**.

• Réflexion sur les eaux grises

L'eau potable est évacuée après usage dans les réseaux d'assainissement. Ces eaux usées, aussi appelées eaux grises, sont acheminées vers la station d'épuration. Elles y sont traitées, dépolluées et contrôlées. À la sortie de leur cycle d'assainissement, les eaux traitées sont conformes aux normes environnementales, et sont rejetées dans le milieu naturel, en l'occurrence la rivière.

Une réflexion est menée pour que les eaux grises puissent être réutilisées, par exemple pour l'arrosage. Ce procédé est aujourd'hui très encadré par l'Agence régionale de santé et très peu utilisé en France. Toutefois, la Loi devrait évoluer favorablement pour qu'elles soient valorisées, en définissant précisément les conditions de traitement nécessaires et les usages possibles. Chartres métropole étudie d'ores et déjà le sujet.

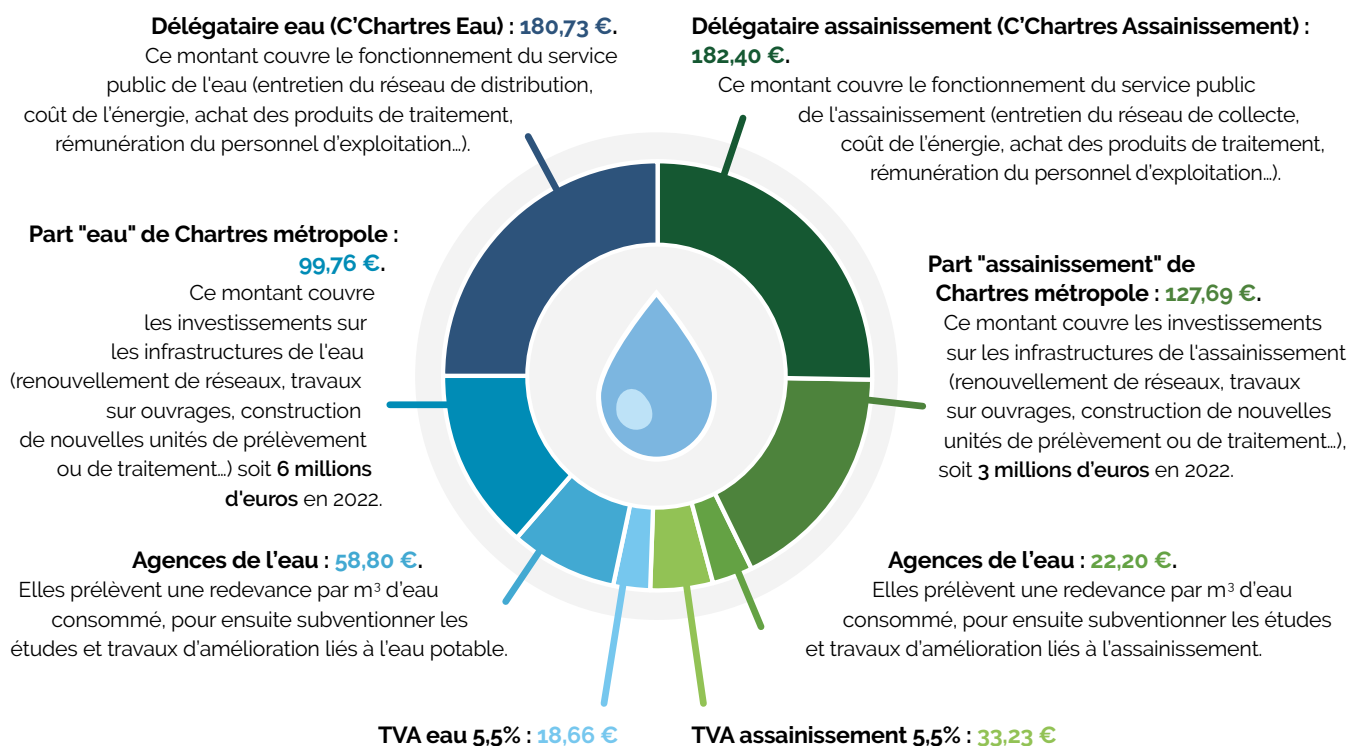


L'eau, ça n'a pas de prix

Mais ça a un coût ! Car puiser l'eau, la rendre potable et la distribuer, puis collecter les eaux usées et les traiter avant leur rejet dans la nature représente un poste de dépense important pour la collectivité. Et c'est l'usager qui paie.

Voici comment est décomposé le montant de la facture d'eau annuelle d'une famille de 4 personnes.

**Une famille de 4 personnes consomme environ 120 m³/an, facturés 723,47 euros.
À quoi sert cet argent ?**



• 1 litre d'eau du robinet = **0,6 centimes** d'euros, soit **6 euros** pour 1000 litres



• 1 litre d'eau en bouteille = **30 centimes** d'euros en moyenne, soit **300 euros** pour 1000 litres



Les acteurs de l'eau dans l'Agglo

• Chartres métropole

Exerçant la compétence eau et assainissement sur son territoire, elle fixe les objectifs à atteindre pour offrir un service de qualité aux usagers en conformité avec l'ensemble des réglementations et normes nationales. Elle réalise les investissements sur les réseaux et installations.



• C'Chartres Eau et C'Chartres Assainissement

Ces filiales de Chartres métropole sont ses bras armés pour assurer les missions de production et d'acheminement de l'eau potable, de collecte et de traitement des eaux usées et de maintien de la qualité. Leur soixantaine d'agents dispose de la technicité requise pour offrir un service de qualité et de proximité aux consommateurs, dont ils sont les interlocuteurs privilégiés.



• L'Agence de l'Eau Seine-Normandie et l'Agence de l'Eau Loire-Bretagne

Principaux partenaires des actions de Chartres métropole en matière d'eau et d'assainissement, elles apportent leur aide financière aux projets d'investissement de la collectivité en lien avec le bon usage et la préservation de la ressource eau.



• La Préfecture d'Eure-et-Loir

Elle établit à l'échelle du département les cadres de la mise en œuvre de la politique de l'eau de l'État, dans le respect de la loi et l'intérêt général d'une gestion équilibrée de la ressource.



• L'Agence régionale de santé

Elle garantit par son contrôle réglementaire la qualité de l'eau potable, conformément aux normes en vigueur.





LE BASSIN OLYMPIQUE EXTÉRIEUR RETROUVE LES NAGEURS

À compter du 15 avril, le bassin extérieur de 50 mètres de l'Odyssee sera de nouveau ouvert au public. Les précisions de Karine Dorange, vice-présidente de Chartres métropole déléguée aux grands équipements.

Votre Agglo : **Un bassin qui accueille de nouveau les nageurs, c'est une bonne nouvelle ?**

Karine Dorange : Oui, on ne peut que s'en réjouir ! Le bassin olympique est apprécié des amateurs de natation au grand air, surtout avec les beaux jours qui arrivent.

VA : **Pouvez-vous rappeler les raisons qui ont conduit à sa fermeture ?**

KD : Sa fermeture, le 19 septembre 2022, était liée à la hausse des coûts de l'énergie. À cette période, de nombreuses piscines en France avaient d'ailleurs été totalement fermées pour cette raison. Malgré cette hausse, les bassins de natation gérés par Chartres métropole, l'Odyssee et les Vaux, ont pu continuer d'accueillir les scolaires, le public et les activités des clubs. Mieux : l'Odyssee a peu été impactée,



Karine Dorange, vice-présidente de Chartres métropole déléguée aux grands équipements, sur la toiture du Colisée.



puisque l'eau des bassins et l'air ambiant sont directement chauffés par l'énergie de la centrale biomasse de Chartres métropole, produite à partir de bois issu à 75 % de déchetteries. L'Odysée est reliée à cet équipement depuis 2019, alors qu'elle était auparavant chauffée au gaz. Seul le bassin olympique extérieur a été fermé pendant l'hiver : c'était une décision de bon sens, dans la mesure où il absorbe une part conséquente de la consommation d'énergie à cette période, et qu'il connaît une moindre fréquentation quand il fait froid dehors.

VA : Garder les piscines ouvertes était important ?

KD : Oui, car outre rendre les bassins accessibles au public et aux 1000 licenciés des clubs qui les fréquentent, notre souhait le plus cher était de pouvoir continuer à permettre l'apprentissage de la natation pour les scolaires, surtout après deux années perturbées par le Covid-19. Savoir nager est essentiel. Sans baisser la température de l'eau et de l'air, nous avons pu les accueillir dans les meilleures conditions. Nous avons simplement ajusté certains créneaux pour répondre aux attentes de tous. Globalement, la fréquentation a peu été impactée par la fermeture du bassin extérieur. À titre d'exemple, nous avons enregistré le même nombre d'entrées en mars 2023 qu'en mars 2022. Avec la réouverture du bassin olympique extérieur et le printemps, nul doute que les nageurs vont reprendre leurs habitudes... et les longueurs !

VA : Quelles sont les étapes à respecter avant de rouvrir le bassin extérieur ?

KD : L'eau du bassin va être entièrement renouvelée. C'est une étape sanitaire obligatoire, imposée par l'Agence régionale de santé une fois par an dans toutes les piscines de France, même si l'eau reste propre et traitée en permanence. L'eau vidangée est acheminée dans un bassin de stockage. Elle est utilisée par les pompiers de la caserne voisine, qui s'en servent comme eau de réserve et l'utilisent pour des exercices ou pour tester de nouveaux équipements.

Loisirs

Le plus grand parcours aquatique et terrestre d'Europe s'installe à l'Odysée !

Plus de 200 mètres de long, un parcours semé d'embûches et d'obstacles... C'est ce qui vous attend avec le Novo Nordisk Aquatic Park, qui va prendre ses quartiers les 26, 27 et 28 mai, aux abords et à la surface du bassin olympique intérieur de l'Odysée. Il s'agira tout simplement du plus grand parcours aquatique et terrestre d'Europe. Il est intégralement financé par la société chartraine Novo Nordisk, partenaire de l'Odysée, et conçu sur-mesure par la société Boaz Concept sous forme de structures gonflables modulaires.



Les parcours seront déclinés pour différents publics : enfants, ados, adultes, équipes...

Chacun aura la possibilité de s'y mesurer simplement pour le plaisir ou pour la performance, chronomètre activé ! Ça promet !

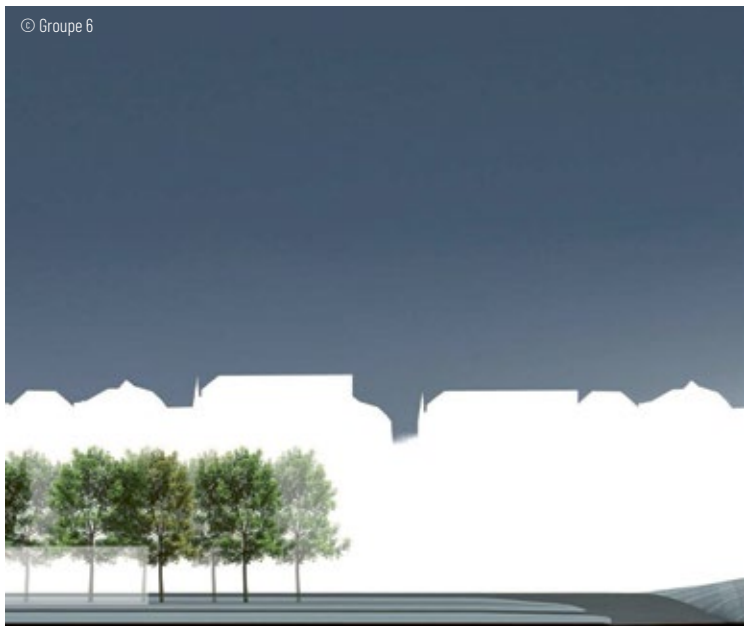
UN JARDIN SUR LE COLISÉE

Il aura fallu 25 jours pour épandre le substrat sur lequel pousseront les plantes de la toiture végétalisée du Colisée. Toiture ou jardin ? Le regard de Karine Dorange, vice-présidente en charge des Grands équipements.

Votre Agglo : **Que pouvez-vous nous dire sur le volet végétalisé du toit du Colisée ?**

Karine Dorange : Le cahier des charges que nous avons rédigé pour le concours ne mentionnait pas de toiture végétalisée. Il ne comportait que l'essentiel, pour ne pas brider la créativité des architectes. Nous y détaillons ainsi la parcelle où prendrait place l'équipement, les jauges attendues et les impératifs des normes des fédérations sportives, la nécessaire modularité de la salle, la liste des espaces techniques et logistiques, les modalités d'accès...

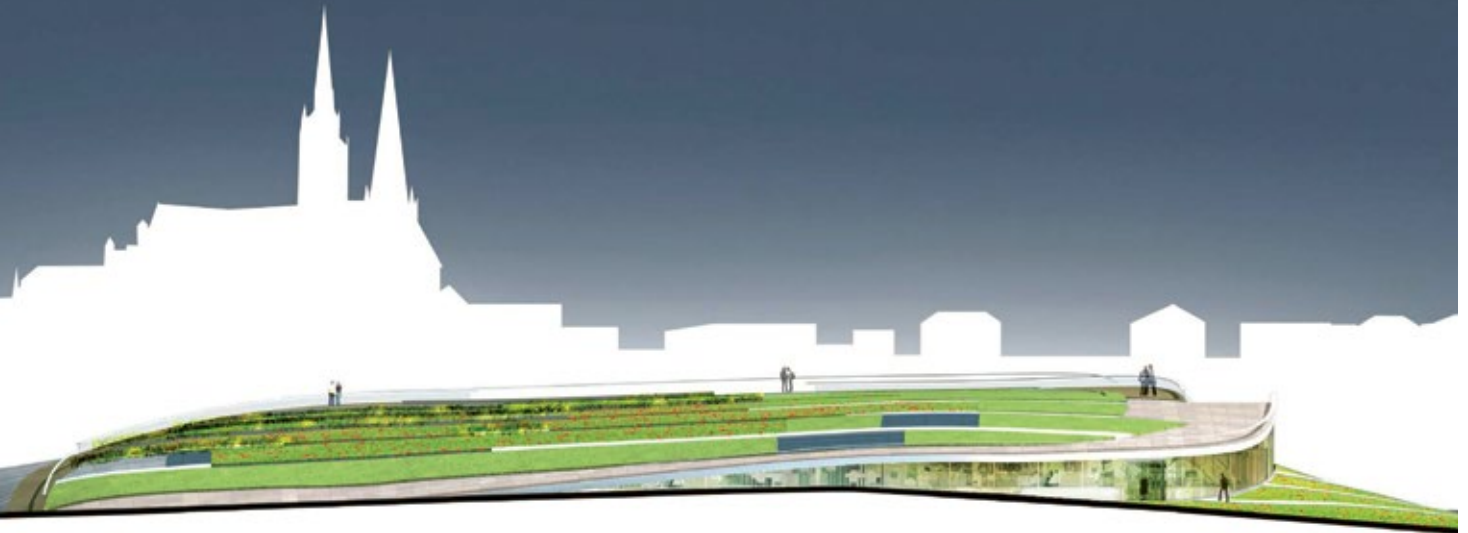
© Groupe 6



mais rien sur l'architecture elle-même. En revanche, l'équipement devait se conformer aux règles d'urbanisme de Chartres et celles, spécifiques, de la ZAC¹ du Pôle Gare. On peut citer la hauteur maximale, pour éviter qu'il ne constitue un accident visuel dans le paysage, voire une concurrence avec les vues sur la cathédrale. Si le projet du cabinet d'architecture Groupe-6 nous a séduits, c'est notamment parce qu'il proposait une bonne insertion dans l'emprise du Pôle Gare, étant à la fois semi enterré et végétalisé, avec cette fameuse toiture.



Karine Dorange, vice-présidente de Chartres métropole déléguée aux grands équipements, sur la toiture du Colisée.



Perspective du laniérage végétal.

VA : D'un point de vue urbain, quel est la valeur ajoutée de ce parti-pris ?

KD : Le Colisée n'est pas au milieu de nulle part : il se situe à la frange d'un quartier résidentiel en surélévation par rapport aux anciens terrains SNCF où il prend pied. Nous ne voulions donc pas que l'équipement ait une forte émergence visuelle dans ce périmètre. Avec un tiers de sa hauteur sous le niveau du sol et la végétalisation de sa toiture, il constituera plutôt un élément de paysage dans l'ensemble des aménagements et constructions du Pôle Gare.

« TOUT CECI A ÉTÉ ENTREPRIS POUR PERMETTRE L'ESSOR D'UN QUARTIER À PART ENTIÈRE, QUI FASSE RÉELLEMENT PARTIE DE LA VILLE. AUTANT DIRE QUE LA PART PAYSAGÈRE Y A SA PLACE. »

VA : Dans ce périmètre « technique », celui de la gare SNCF et de la future plateforme intermodale, la notion de paysage a de l'importance ?

KD : Bien sûr ! Ce périmètre était auparavant très marqué par la présence des fonctionnalités nécessaires au TER : voies de garage, stations d'avitaillement, de nettoyage et de vidange des trains, plateforme d'entretien, quais et entrepôts de stockage, locaux techniques... autant d'éléments que mon collègue Daniel Guéret, conseiller municipal chartrain en charge du Pôle Gare, s'est employé à faire déplacer. Tout ceci a été entrepris pour y permettre l'essor d'un quartier à part entière, qui fasse réellement partie de la ville. Autant dire que la part

paysagère y a sa place. Qui plus est, le règlement de la ZAC, très volontaire sur le volet paysager, établit des prescriptions spécifiques aux toitures terrasses. Loin d'être négligées, elles y sont définies comme des « cinquièmes façades » : des niveaux supérieurs de paysage urbain qui viendront s'ajouter à la végétation de la rue. Le paysage de ce nouveau quartier gare y est donc appréhendé non seulement depuis le regard du piéton, mais aussi depuis la vue qu'il offrira depuis les flèches de la cathédrale. La future plateforme intermodale de Chartres métropole sera paysagée et arborée, ses voies d'accès aussi, et cette toiture végétalisée du Colisée, véritable jardin suspendu, constituera un vrai plus pour le périmètre gare et la plateforme intermodale, périmètres souvent pauvres en matière de paysages.

« UNE COLLINE ARTIFICIELLE SUR LAQUELLE ON POURRA MONTER ET PROFITER D'UN POINT DE VUE INÉDIT SUR LA CATHÉDRALE. »

VA : Comment décririez-vous ce « jardin » ?

KD : Il comporte plusieurs traits intéressants. Tout d'abord, posé sur son appui haut côté pont, il s'étire en pente douce pour venir épouser le parvis de la future dalle intermodale. Il constitue ainsi comme une colline artificielle sur laquelle on pourra monter et profiter d'un point de vue inédit sur la cathédrale. On y accèdera côté pont par un grand escalier, et côté plateforme par un sentier qui longera tout le tour de la façade. Au centre, les plantations adopteront un plan en laniérage étroit, qui ne sera pas sans évoquer un champ de cultures horticoles. En bandes alternées plus ou moins

1) Zone d'aménagement concertée. Une ZAC est une emprise urbaine soumise à une réglementation d'aménagement spécifique, qui conditionne tous les aménagements et constructions qui y verront le jour pour assurer la bonne réalisation du projet urbain auquel est consacrée cette emprise.



La promenade de bord de toit, que l'on aperçoit à gauche, permettra d'apprécier le jardin et d'avoir une vue imprenable sur la cathédrale.



« Le toit du Colisée a été recouvert de substrat et accueillera bientôt quelque 15 000 pieds de plantes basses et arbustes. »



Lonicera pileata.



Rosmarinus officinalis "Corsican Blue".



Santolina lindavica.



Perovskia atriplicifolia "Blue Spire".



Stipa tenuifolia.



basses et hautes, on y trouvera des succulentes, des graminées ornementales comme les cheveux d'ange ou le panic érigé, des buissons bas et des arbrisseaux fleuris comme la santolie et le plumbago, ou encore des euphorbes. D'autres plantes y sont prévues, à forte valeur ajoutée en matière de biodiversité et de présence visuelle ou odorifère, comme la lavande ou le romarin. Point commun : toutes ces plantes devront résister aussi bien au gel qu'à des conditions de sécheresse.

« CETTE TOITURE CONSTITUERA UN ÉCOSYSTÈME À PART ENTIÈRE. »

VA : Comment la toiture les accueille-t-elle ?

KD : Les plantes seront disposées dans une multitude de godets souples qui recouvrent la toiture, remplis de 22 cm d'épaisseur d'un substrat qui maintiendra et nourrira les plantes. Il permettra par ailleurs de drainer les eaux de pluies : il en absorbera une partie, l'excédent étant récolté par un bassin de rétention qui servira de réservoir. Et l'été, les plantes bénéficieront si nécessaire d'un arrosage en goutte à goutte. Cette toiture constituera donc un écosystème à part entière, un biotope propre à accueillir tout une petite faune d'insectes. Les études le montrent : ce type de toitures végétalisées, et notamment celles développées sur une telle surface, peuvent accueillir jusqu'à 300 espèces animales, insectes, arthropodes ou autres, qui apporteront leur contribution à la biodiversité environnante. Mais ce jardin n'étant pas conçu pour qu'on s'y promène, nous ne pourrons pas y organiser de micro-safaris photos. On n'en profitera que du regard, depuis la promenade de bord de toit, et on l'appréciera d'autant plus sous le vent : l'architecte nous promet un effet visuel cinétique très intéressant lorsque les plantes onduleront.

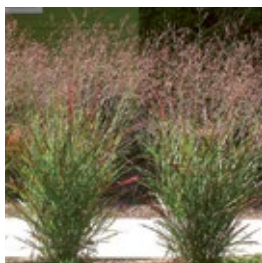


Le « jardin suspendu » du Colisée en chiffres :

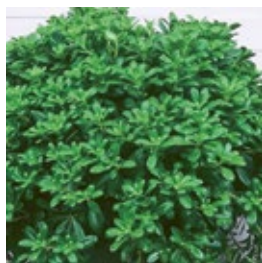
- 15 000 pieds de plantes basses et arbustives
- 14 essences différentes
- 1 300 m³ de substrat
- 4 300 m² de surface plantée



Euphorbia characias.



Panicum virgatum "Shenandoahl".



Pittosporum tobira "Nana".



Gaura lindheimeri "Crimson Butterfly".



Gaura lindheimeri.

NOUVEAU PARC DES EXPOSITIONS : UNE AVANCÉE TOUS AZIMUTS

Au nord du parc des expositions, le gros œuvre s'est achevé comme prévu fin mars.

À l'intérieur du bâtiment, la 12^e poutre constituant la charpente métallique sera posée à partir de mi-avril. En parallèle, les travaux de couverture de la halle ont débuté et permettent de commencer l'isolation.

La zone technique, dont la terrasse du 1^{er} étage est maintenant étanche, est constituée d'une trentaine de locaux techniques, de rangement et blocs sanitaires. Son dallage est coulé depuis le 11 avril, permettant ainsi aux travaux intérieurs du rez-de-chaussée, tels que les doublages et pose des cloisons, de débiter.



Le 1^{er} étage de la zone technique (à gauche de la photo) est maintenant étanche, tandis que les poutres de la halle continuent d'être installées à raison d'une par semaine.





FICHE TECHNIQUE

LE RESTAURANT

Le restaurant situé à l'étage, au-dessus du hall d'accueil, offrira une vue imprenable sur le plateau nord-est de Chartres avec l'aérodrome au premier plan et la cathédrale en toile de fond.

- 680 m² dont 480 m² pour la salle de restaurant ;
- Plus de 900 m² de prémurs ;
- 21 poteaux béton de 35 cm de diamètre, coulés sur place ;
- 28 poutres d'environ 4 tonnes chacune, fabriquées sur site ;
- 8 compagnons dont un chef d'équipe et une grue mobile de 100 tonnes sont mobilisés pour monter le gros œuvre du restaurant ;
- 2500 h de travail pour le restaurant.

Sa dalle :

- 1100 m² de plancher béton préfabriqué correspondant aux 2 étages ;
- 540 m³ de béton pour le coulage ;
- 25 tonnes d'acier.

Tous les mois, *Votre Agglo* donne
la parole aux soignants du département.
Ce mois-ci, les soignants vous informent sur :



LES TROUBLES ORO-MAXILLO-FACIAUX

Les **Dysfonctionnements Temporomandibulaires (DTM)**, aussi connus sous les noms de syndrome de Costen, SADAM, ADAM ou bien encore TOM, englobent un groupe de troubles musculosquelettiques et neuromusculaires qui peuvent impliquer aussi bien :

- Les articulations temporomandibulaires (ce sont celles de la mâchoire qui permettent ses mouvements)
- Les muscles masticateurs et tous les autres tissus associé

Les DTM sont une cause majeure de douleurs non dentaires qui peuvent affecter votre région oro-faciale mais aussi votre crâne et vos cervicales.
Certaines douleurs peuvent être ressenties comme :



Des maux de tête avec l'impression
qu'un casque serre votre crâne



Des claquements / craquements
et des blocages perçus lors
des mouvements de la mâchoire



Une sensation d'avoir quelque chose dans le conduit de l'oreille
et/ou
Une sensation de sifflements dans l'oreille (appelés acouphènes)



Des douleurs
cervicales

Les DTM peuvent provenir :



De l'articulation elle-même avec, le plus souvent, un petit disque qui peut mal se positionner



D'un bruxisme

(Quand on serre ou grince des dents la journée ou plus souvent durant le sommeil)



D'une mauvaise posture de la langue



Plus largement des désordres au niveau de votre contrôle sensori-moteur

Bon à
savoir

Votre état psychologique contribue souvent à votre affection !



Pour bien traiter les DTM, il faut identifier ses composantes. Pour cela, plusieurs professionnels de santé sont disponibles pour réaliser le diagnostic et le traitement de ces dysfonctionnements :



Dentistes



Médecins
ORL



Masseurs-
kinésithérapeutes
spécialisés



Orthophonistes

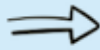


Psychologues

Le saviez-vous ?

Outre les Dysfonctionnements Temporomandibulaires (DTM), d'autres troubles des fonctions oro-faciales existent. Nous y retrouvons par exemple **la respiration** et les **Troubles de l'Oralité Alimentaires (TOA)**.

La respiration



La respiration physiologique chez l'Homme est nasale



La **respiration buccale** (reconnaissable facilement aux lèvres qui demeurent entre-ouvertes au repos) engendre des **conséquences négatives** :

- Malposition linguale
- Altération de la qualité de sommeil
- Troubles de l'articulation
- Troubles posturaux
- Fatigue
- Troubles de la mastication
- Déformation de l'articulé dentaire
- Ronflements
- Difficultés d'attention et d'apprentissage
- Défaut de croissance maxillo-faciale
- Syndrome d'apnée du sommeil
- Etc...

La respiration buccale est souvent causée par :



Un terrain ORL fragile



Infections fréquentes, rhinites allergiques, cloison nasale déviée, hypertrophie des amygdales et/ou végétations...



Des habitudes de succion persistantes



Tétine, pouce, doigts...

Enfant ou adulte, vous êtes concerné ? Vous pouvez consulter :

Un **médecin ORL**



Il vérifiera la présence d'éventuels facteurs d'obstruction à la respiration nasale

Un **orthophoniste**



Il vous aidera à prendre de nouvelles habitudes de respiration et de position linguale



Une consultation orthodontique est recommandée, avant l'âge de 6 ans, en cas de déformations maxillaires ou malpositions dentaires.

Les Troubles de l'Oralité Alimentaire (TOA)

Des malformations de la sphère orale peuvent causer des TOA car elles peuvent empêcher chez l'enfant :



Le réflexe de succion-déglutition



Le début des mouvements de mastication



Les mouvements latéraux de la langue

Les TOA peuvent s'accompagner :



De troubles sensoriels (toucher, odorat, goût, ouïe, système proprioceptif et vestibulaire)



De troubles des fonctions oro-motrices (suction, praxies, malaxage, mastication...)

De plus, on note régulièrement des répercussions sur le développement psychomoteur, langagier, psycho-affectif qui peuvent s'expliquer par :



Des difficultés alimentaires souvent de façon très précoce : dès les premières mises au sein ou des premiers biberons



Des difficultés à passer les différentes étapes alimentaires : passage à la cuillère et passage aux morceaux

Voici les professionnels de santé que vous pouvez consulter en cas de TOA :



Un orthophoniste



Un diététicien

DÉPISTAGE DU CANCER : TOUS CONCERNÉS !

Malgré une sensibilisation qui se renforce, la participation au dépistage du cancer colorectal reste faible en Eure-et-Loir. Pourtant, une détection précoce grâce à un test simple et rapide, à faire chez soi, offre de meilleures chances de guérison.

En France, les cancers représentent la première cause de décès chez l'homme et la deuxième chez la femme (santé publique France). Parmi eux, le cancer colorectal touche plus de 43 000 personnes. C'est le 3^e cancer le plus fréquent chez l'homme et le 2^e le plus fréquent chez la femme. Ce cancer « silencieux » ne présente aucun symptôme jusqu'à un

stade avancé de la maladie, ce qui a un impact sur les chances de guérison. C'est pourquoi son dépistage est primordial.

Dans la région Centre-Val-de-Loire, le Centre Régional de Coordination des Dépistages des Cancers (CRCDC) est en charge de l'organisation de ce dépistage depuis 2008.

DÉPISTER, C'EST AMÉLIORER LES CHANCES DE GUÉRISON

« Le cancer colorectal est fréquent à partir de 50 ans. Détecté tôt, il se guérit dans 9 cas sur 10 », explique Christelle Busloup, infirmière chargée de prévention et santé publique. « Un test positif ne signifie pas obligatoirement la présence de cancer : le dépistage per-



Une partie de l'équipe du CRCDC : Ganesh Ravindrasing, secrétaire médical, Christelle Busloup, infirmière chargée de prévention et santé publique, et Caroline Leplat, secrétaire médicale.

met de détecter des lésions précancéreuses (les polypes) qui pourront être enlevées facilement avant leur évolution en cancer. »

UN TEST SIMPLE ET INDOLORE

La région Centre-Val-de-Loire enregistre un taux de participation à ce dépistage de 33,8%, contre un objectif national de 65%. En cause, un tabou encore présent sur ce type de cancer et une méconnaissance du dispositif simple et rapide de dépistage. Toute personne de 50 à 74 ans* est

éligible (les personnes ayant des antécédents personnels ou familiaux de polype ou de cancer du côlon bénéficient d'un suivi spécialisé). Vous recevez une invitation par courrier du CRCDC à réaliser un test de dépistage tous les 2 ans. Vous retirez le test auprès d'un médecin (généraliste, gastro-entérologue, gynécologue, médecin d'un centre d'examen de santé), d'un pharmacien, ou vous le commandez gratuitement sur internet. Le test se fait au domicile, en cinq minutes. Un kit hygiénique simple et fiable vous permet de prélever des selles facilement. Le pré-

lèvement est renvoyé sous enveloppe préaffranchie. Qu'attendez-vous pour faire le vôtre ?

* Avant 50 ans et après 74 ans, le dépistage n'est pas organisé mais il peut être réalisé de façon individuelle après discussion avec le médecin.

**INFORMATIONS SUR LE SITE
DU CRCDC CENTRE-VAL DE LOIRE :**

WWW.DEPISTAGE-CANCER.FR

FACEBOOK : DEPISTAGEDESCANCERS.CVL



Cancers et dépistage

Grâce au dépistage, trois cancers peuvent être détectés très tôt, avant les premiers symptômes : cancers de la bouche, du sein, de la peau, de l'utérus et colorectal.

Financé par l'État et les organismes d'assurance maladie, le CRCDC-CVL est en charge de l'organisation des dépistages organisés pour ces trois cancers :

- sein : tous les 2 ans pour les femmes de 50 à 74 ans, avec une mammographie et un examen clinique ;
- col de l'utérus : prélèvement pour les femmes tous les 3 ans entre 25 et 29 ans (après 2 prélèvements normaux à 1 an d'intervalle), puis tous les 5 ans entre 30 et 65 ans. Le vaccin contre les papillomavirus humains (HPV) est proposé aux garçons et filles entre 11 et 14 ans, voire 19 ans.

Qu'est-ce que le cancer colorectal ?

Aussi appelé cancer de l'intestin, le cancer colorectal se développe lentement à l'intérieur du côlon et du rectum, le plus souvent à partir de petites lésions appelées polypes. En grossissant, certains polypes saignent. Le dépistage repère, dans les selles, des traces de sang non visibles à l'œil nu. On repère ainsi un polype avant qu'il n'évolue en cancer ou un cancer à un stade très précoce.

Engagées dans la lutte contre le cancer

Audrey Rivasseau, Marie Leconte et Eva Labriot ont participé au trek d'orientation Rose Trip en 2022 au profit de La Ligue contre le cancer. Elles poursuivent cette année leur soutien au comité 28 avec leur association l'Odysée des F'ame, en organisant une journée bien-être, le dimanche 28 mai à la salle des fêtes de Mainvilliers (1 avenue Victor-Hugo).

Pour 25 € par personne (et 40 € pour deux), profitez de 3 à 5 ateliers : massages, sophrologie, yoga, sonothérapie, hypnothérapie, réflexologie, kinésiologie et pose de vernis.

Plusieurs créneaux sont disponibles.

Les profits sont reversés au comité de La Ligue contre le cancer 28.



Informations : 06 72 20 77 24 - odysseedesfame@gmail.com



SACS POUBELLES : DATES ET LIEUX DE DISTRIBUTION

Les habitants concernés par la dotation en sacs (voir *Votre Agglo* n°118) ont jusqu'au 25 mai pour se rendre dans l'un des points de distribution suivants.

Quels justificatifs devez-vous présenter ?

- Un justificatif de domicile de moins de 3 mois (facture, quittance de loyer...)
- Les cartes d'identité et d'électeur ne sont pas acceptées.

 NB : vous ne pouvez pas vous déplacer ? Confiez vos pièces justificatives à un proche, qui viendra chercher vos sacs.

COMMUNES	LIEUX	DATE	HORAIRES
CHARTRES	MPT des Comtesses 1, rue Georges-Pompidou	Du 17 au 22 avril	Lundi : 12 h 30 - 17 h 30 Mardi à vendredi : 9 h - 17 h 30
LÈVES	Préau de l'école Jules Valain passage du Clos Bénin	Du 24 au 29 avril	Samedi : 9 h - 12 h 30
BARJOUVILLE	Complexe sportif André-Ouaggini 34, rue Fort Mahon	Du 2 au 3 mai	Mardi : 12 h 30 - 17 h 30 Mercredi : 9 h - 17 h 30
MORANCEZ	Halle du marché rue de Chavannes	Du 4 au 6 mai	Jeudi : 12 h 30 - 17 h 30 Vendredi : 9 h - 17 h 30 Samedi : 9 h - 12 h 30
CHAMPHOL	Salle des Champs Brizards rue de la Cité	Du 9 au 13 mai	Mardi : 12 h 30 - 17 h 30 Mercredi à vendredi : 9 h - 17 h 30 Samedi : 9 h - 12 h 30
LUCÉ	Centre Culturel, salle n°3 rue Jules-Ferry	Du 15 au 20 mai (jeudi 18 mai, Ascension = férié)	Lundi : 12 h 30 - 17 h 30 Mardi à vendredi : 9 h - 17 h 30 Samedi : 9 h - 12 h 30
		Du lundi 22 au jeudi 25 mai	Lundi : 9 h - 17 h 30 Mardi à jeudi : 9 h - 17 h 30

Jours fériés : collectes décalées

Les 1^{er}, 8, 18 et 29 mai étant des jours fériés, il n'y aura pas de collectes des déchets. Elles seront décalées. Consultez votre calendrier de collecte (www.chartres-metropole.fr/responsable/dechets/calendriers-des-collectes)
Les déchetteries sont également fermées les jours fériés.

PLUS D'INFOS :



et sur chartres-metropole.fr/dechets/distribution-sacs-poubelle

LABEL ÉCO-DÉFIS : À VOS CANDIDATURES !



Le label Éco-défis, organisé par la Chambre de Métiers et de l'Artisanat et Chartres métropole, encourage les artisans et commerçants à s'engager dans des démarches de développement durable. Cette année, le concours s'étend à toute l'agglomération.

Depuis 2013, la Chambre de Métiers et de l'Artisanat (CMA) Centre-Val de Loire déploie, en partenariat avec Chartres métropole, l'opération nationale Éco-défis. L'objectif est de récompenser les artisans et commerçants qui s'engagent pour répondre aux enjeux du développement durable.

En 2021, dans le cadre de son Plan Climat-Air-Énergie Territorial (PCAET), Chartres métropole avait d'abord ouvert les candidatures aux entreprises chartraines, puis à celles de Lucé et de Mainvilliers en 2022. Le succès de cette dernière édition a conduit la CMA et Chartres métropole à décider d'élargir les candidatures à tous les artisans et commerçants de l'agglomération.

DES DÉFIS PARMIS TROIS THÈMES

Chaque commerçant et artisan a la possibilité de s'engager en choisissant parmi trois thèmes : la gestion et la prévention des déchets ; les rejets et fluides ; la maîtrise de l'énergie ; les éco-produits ; l'économie circulaire ; le numérique ; la biodiversité ; le RSE ; le transport.

Les candidatures sont ouvertes jusqu'au 1^{er} juin. Pour s'inscrire, il suffit de remplir le bulletin d'engagement, accessible en scannant le QR code (voir ci-dessous) et le retourner par mail ou par voie postale à la CMA.

Trois étapes suivront la candidature :

- le diagnostic des entreprises par un conseiller de la CMA, destiné à identifier les bonnes pratiques environnementales et celles à optimiser en ciblant les thèmes les plus adaptés à l'activité ;
- le suivi par les conseillers de la CMA, qui constituent le dossier de labellisation. Les entreprises ont jusqu'à fin septembre pour réaliser leurs défis ;



- la cérémonie de remise des labels, au cours de laquelle les entreprises lauréates reçoivent un kit de communication permettant de valoriser leurs engagements vers des pratiques plus vertueuses et leur image de marque.



Florent Gauthier, vice-président de Chartres métropole délégué au développement durable (5^e en partant de la droite), lors de la cérémonie 2022 des Eco-défis.



INFOS PRATIQUES

BULLETIN D'INSCRIPTION À ENVOYER À : WRSVADOGO@CMA-CVL.FR
OU À L'ADRESSE POSTALE : CHAMBRE DE MÉTIERS ET DE L'ARTISANAT
CENTRE-VAL DE LOIRE - 2, RUE D'AQUITAINE, 28110 LUCÉ

RENSEIGNEMENTS :

WINDYAM-RHUT SAVADOGO, CONSEILLÈRE ENTREPRISE CMA, WRSVADOGO@CMA-CVL.FR - 02 37 91 57 00

ADAPTER SON LOGEMENT POUR Y RESTER LONGTEMPS

Le camion ambulant de Chartres Rénov'Habitat va faire étape dans plusieurs communes de l'agglomération. Il informera les habitants sur les aménagements permettant d'adapter leur domicile à la perte d'autonomie. C'est un service gratuit.

L'âge et le handicap sont les premiers facteurs de perte d'autonomie. Afin de sensibiliser les habitants au maintien à domicile, Chartres Rénov'Habitat déploie dans les communes son « Truck », un camion dans lequel un ergothérapeute fournit les astuces pour adapter le logement et y rester plus longtemps. La

mission est assurée par l'association Soliha, au service de l'habitat.

Cette « maison sur roues » contient une salle de bains, une cuisine et des toilettes aménagées. « *En reconstituant ces pièces, nous présentons aux visiteurs les solutions d'adaptation qui permettent d'optimiser leur logement et de se prémunir des problématiques engendrées par le vieillissement*, détaille Sébastien Boutrasseyt, ergothérapeute chez Soliha et animateur du Truck. *Il peut s'agir de rehausser l'évier de la cuisine, d'installer un meuble de salle de bain convertissable en siège, de privilégier les tiroirs aux placards, etc.* »

En plus des conseils techniques, Soliha accompagne les habitants pour constituer leur dossier de financement de travaux. Un ergothérapeute peut également se déplacer au domicile pour vous conseiller et vous informer gratuitement sur les solutions à apporter à votre logement.



Agenda : les prochaines étapes du Truck

- **Lèves** : lundi 22 mai de 10 h à 16 h 30, place Nailsworth.
- **Champhol** : mardi 23 mai de 13 h à 20 h, devant la salle polyvalente, rue Jean Moulin.
- **Lucé** : mercredi 24 mai de 10 h à 12 h, place du 19 Mars ; de 12 h 30 à 14 h 30, devant la Plaine des Carreaux ; de 15 h à 17 h, devant le restaurant scolaire, rue d'Aquitaine.
- **Mainvilliers** : jeudi 25 mai de 8 h à 12 h 30, sur le marché rue Jean Jaurès.
- **Cintray** : mardi 30 mai de 9 h 30 à 12 h 30, devant l'école.
- **Mittainvilliers-Vérigny** : mardi 30 mai de 14 h à 17 h, parking de la salle Vérymittaine, 16 rue de l'école.
- **Luisant** : mercredi 31 mai de 9 h 30 à 13 h, place Charlemagne.
- **Le Coudray** : mercredi 31 mai 2023 de 14 h à 17 h, place de l'Abbé Stock.

RENSEIGNEMENTS :

**SOLIHA NORMANDIE-SEINE
AGENCE EURE-ET-LOIR**

**36, AVENUE MAURICE-MAUNOURY
28600 LUISANT**

02 37 20 08 58 - CONTACT28@SOLIHA.FR



**CHARTRES
RENOV'
HABITAT**
Un service gratuit
de Chartres métropole



Cette opération de Chartres métropole est financée par la Conférence des Financeurs d'Eure-et-Loir avec le soutien du Conseil départemental et de la Maison de l'Autonomie 28.

MON-ACCOMPAGNATEUR-RÉNOV FACILITE VOS TRAVAUX

En complément de Chartres Renov'Habitat, un nouveau dispositif accompagne les ménages dans la réalisation de leurs travaux de rénovation énergétique du début à la fin du chantier. De quoi se lancer en étant rassuré et bien conseillé !

Chartres métropole déploie son offre d'accompagnement des travaux de rénovation énergétique avec le nouveau dispositif MonAccompagnateurRénov. Grâce à cet outil agréé par l'État, un conseiller vous suit jusqu'au terme de votre dossier de travaux et prend en compte l'ensemble de ses aspects : financier, technique, administratif... MonAccompagnateurRénov' permet donc d'avoir un interlocuteur depuis la réflexion

du projet jusqu'à la réception des travaux. Le service de Chartres métropole Chartres Renov'Habitat reste le guichet unique de la rénovation énergétique et votre porte d'entrée pour vous conseiller et vous orienter.

LA PRESTATION MONACCOMPAGNATEURRÉNOV, C'EST QUOI ?

Une fois la prise de contact avec Chartres Renov'Habitat effectuée, un conseiller MonAccompagnateurRénov se rend chez vous pour faire un état des lieux des performances énergétiques de votre logement et de votre situation financière. Après restitution de l'audit, il prépare et accompagne les travaux avec l'analyse des devis, la mobilisation des aides financières accessibles et assure le suivi du chantier jusqu'à la réception des travaux. Le conseiller vérifie ensuite la conformité des factures par rapport aux devis, vous conseille sur la prise en main du logement rénové (écogestes, maintenance des équi-

pements de chauffage, qualité de l'air intérieur...) et crée ou met à jour un carnet de suivi du logement.

UN ACCOMPAGNEMENT ENCOURAGÉ

Depuis cette année, la délivrance des aides à la rénovation énergétique de l'Agence Nationale de l'Habitat (Anah) est progressivement conditionnée au recours à cet accompagnement. Le rapport de fin de mission déclenche depuis le mois de janvier le versement des subventions des dossiers « MaPrimeRénov' Sérénité » ayant plus de 5 000€ de travaux. À partir de septembre, il en sera de même pour les dossiers « MaPrimeRénov' » ayant au moins 2 postes de travaux et dont la subvention est supérieure à 10 000 €.

CHARTRES RÉNOV'HABITAT

02 37 23 40 00

CHARTRESRENOVHABITAT@
AGGLO-VILLE.CHARTRES.FR



DE L'ŒUF À L'ADULTE : LE CYCLE DE VIE DES AMPHIBIENS



On recense 450 mares sur le territoire de Chartres métropole. Cet habitat naturel accueille notamment les amphibiens, qui y effectuent tout ou partie de leur cycle de vie.

L Dix-huit espèces d'amphibiens sont recensées en Eure-et-Loir. On distingue trois ordres parmi les amphibiens : les anoures (crapauds et grenouilles), qui signifie « sans queue », les urodèles (tritons et salamandres) et, moins connus, les gymnophiones (ressemblant à des vers). Leur cycle de vie comprend deux modes : l'un, aquatique, pour les larves (têtards), et l'autre, terrestre, pour les adultes.

Les amphibiens sont recouverts d'une peau qui renferme des glandes muqueuses pour l'humidifier, ce qui leur permet de respirer sous l'eau à l'état de larve, tandis qu'une fois adultes,



ils respirent via leurs poumons et ne retournent dans l'eau que pour la période de reproduction. Certaines espèces possèdent des glandes qui produisent des sécrétions venimeuses (salamandre, crapauds et dendrobates).

CYCLE DE DÉVELOPPEMENT

La période de reproduction des anoures est très étalée, selon que l'on a affaire à une espèce dite précoce, telle que le crapaud commun, le triton palmé ou encore la salamandre tache-



Triton palmé (femelle).



Grenouille rousse.

tée, ou tardive, comme la grenouille verte, la rainette ou encore le triton marbré. La période la plus propice est toutefois le printemps, pour ses pluies et ses températures supérieures à 5 degrés. Pour se reproduire, le mâle (plus petit que la femelle) monte sur le dos de sa partenaire.

Les amphibiens se développent par fécondation externe et pondent en grappes (pour les grenouilles) ou en cordons (pour les crapauds) dans des milieux aquatiques propices à leur métamorphose. Les œufs sont protégés par un amas gélatineux riche en protéines.

DE L'ŒUF AU TÊTARD

L'œuf suit quatre grandes étapes de développement :

- la fécondation : l'œuf effectue des mouvements de rotation, permettant au spermatozoïde de féconder le noyau ;
- la segmentation, en deux stades : morula (premières divisions cellulaires) et blastula (apparition d'une cavité au milieu de l'œuf, permettant au futur embryon de se former) ;
- la gastrulation est un phénomène faisant apparaître des « feuillets embryonnaires » (ectoderme, mésoderme et endoderme). Au fil du temps, ces feuillets deviennent des entités pour la formation de l'embryon (système digestif, branchies, muscles...);

- l'organogénèse, en deux stades : neurula (formation du système nerveux) et bourgeon caudal (l'embryon s'étend petit à petit pour former un têtard avec l'apparition des régions du cerveau, du tronc et de la queue).

Une fois formé, le jeune têtard sort de son œuf.

DU TÊTARD À L'ADULTE

Le jeune têtard effectue sa métamorphose dans l'eau pour devenir adulte.

L'allongement de sa queue lui permet de se mouvoir pour se nourrir. Deux

semaines plus tard, ses branchies externes s'atrophient pour laisser place à ses branchies internes. Cinq semaines après, les pattes postérieures apparaissent, les poumons se forment et sa queue commence à se réduire. Le mois suivant, c'est au tour des pattes antérieures de se révéler et le têtard commence progressivement à sortir sa tête hors de l'eau pour respirer.

Le dernier mois, la queue disparaît totalement. Le jeune adulte immature (incapable de se reproduire) a changé de couleur et terminé sa métamorphose pour devenir terrestre.

Espèce protégée

En France, tous les amphibiens sont protégés par l'arrêté du 8 janvier 2021. Sont notamment interdits la destruction ou l'enlèvement des œufs et des nids, la destruction, la mutilation des amphibiens, l'altération ou la dégradation de leurs sites de reproduction et aires de repos, la détention, le transport, la naturalisation, le colportage, la mise en vente, la vente ou l'achat...

Aux petits soins des amphibiens

L'observatoire de la biodiversité de Chartres métropole œuvre en partenariat avec le Conservatoire d'espaces naturels Centre-Val de Loire et le Conseil départemental d'Eure-et-Loir dans le cadre du Plan mares. L'un des objectifs est de contribuer à préserver les amphibiens en aménageant un habitat propice à leur cycle de vie. Il peut, par exemple, s'agir de réaliser des pentes douces pour permettre le va-et-vient des amphibiens. Pour respecter leurs périodes de reproduction, les grosses opérations, comme les curages de mares, ne sont réalisées qu'en fin d'été. L'Observatoire de la biodiversité peut accompagner sur les aspects techniques les communes qui souhaitent réaménager leurs mares pour valoriser ces habitats et préserver la faune et la flore.



Grenouille rousse.



Grenouille verte.



BIODIVERSITÉ AU LYCÉE

Le lycée agricole de La Saussaye, à Sours, accueille le festival BiodiverCiné le mardi 9 mai, dans le cadre de ses actions de sensibilisation à la préservation de la biodiversité.

Depuis de nombreuses années, le lycée de Chartres-La Saussaye organise des actions en faveur de la biodiversité. Cette année, le festival BiodiverCiné, initié par le Pays Loire Beauce, s'installe dans l'établissement et invite le public à se joindre aux lycéens.

UNE SOIRÉE ANIMÉE

L'édition 2023 du festival a pour thème *Herbes des villes, herbes des champs*. Elle est labellisée dans le cadre de l'action Le printemps des transitions du ministère de l'Agriculture et de la Sou-

veraineté alimentaire. Au programme : la pièce *Pas folles les herbes*, de la compagnie Les fous de Bassan !, qui nous interroge sur notre vision de la biodiversité à travers le point de vue d'élus, d'agriculteurs, d'entrepreneurs, d'associations et d'élèves. Ensuite, des courts-métrages choisis par un jury local public et scientifique seront diffusés : *La petite taupe et le Bulldozer*, *Nadira et la mauve*, *les graines d'un nouveau monde...* L'accès à la soirée est gratuit sur réservation.

UN LYCÉE ENGAGÉ

Depuis trois ans, le lycée agit dans le cadre du projet Biodiv Expe du ministère de l'Agriculture, qui développe

des infrastructures agroécologiques et de nouveaux modes de gestion des espaces cultivés et paysagers. « *Nous accueillons des classes de collégiens pour les sensibiliser sur les questions d'environnement et de biodiversité* », explique M. Bertholon, directeur de l'établissement. « *Dans nos exploitations, nous mettons en pratique des techniques comme les bandes fleuries en bordure des champs pour préserver la biodiversité, et nos éco-délégués organisent des actions.* »

Tous les élèves du lycée sont concernés, qu'ils suivent des filières agricoles, des métiers de l'environnement, mais aussi générales et technologiques, du paysage, de l'industrie agroalimentaire et de la restauration collective.

FESTIVAL BIODIVERCINÉ

MARDI 9 MAI DE 19 H 30 À 22 H 30 AU LYCÉE AGRICOLE DE LA SAUSSAYE

ENTRÉE LIBRE SUR RÉSERVATION : 02 37 33 72 00 ET WWW.LEGTA.CHARTRES.EDUCAGRI.FR





La Cétoine dorée

La température sous notre latitude a désormais gagné en constance et le soleil qui darde ses rayons sur la Terre a fini de réchauffer l'atmosphère et le sol. Les fleurs sauvages commencent à émailler nos campagnes de leurs coroles aux tons chauds ou froids, déployant chacune leurs atours propre à séduire une cohorte d'insectes. Les papillons, abeilles et autres guêpes y font bombance de pollen et nectar. Certains coléoptères également, à l'instar de ce couple de Cétoines dorées lové au cœur de cette fleur d'églantier.

Ce magnifique insecte vert métallique capture en miroir les couleurs de ce qui l'environne et présente

par lui-même de très belles irisations d'un rouge rosé intense suivant son orientation au soleil. Les jardiniers connaissent bien l'adulte autant que sa larve, même si concernant cette dernière, tous ne font pas le rapprochement. En effet celle-ci, ressemblant à un gros « vers » blanc, se développe dans les matières végétales en décomposition. C'est ainsi qu'elle est très fréquente dans le compost où elle contribue grandement à la dégradation des matières en compagnie des vers de terre et autres collaboles.

Alors, si vous en trouvez, prenez grand soin de ses auxiliaires précieux.

Texte et photo : Damien Rouger

LES DRONES AU SERVICE DES ARCHÉOLOGUES

Loin d'être une discipline poussiéreuse et désuète, l'archéologie sait vivre avec son temps. L'usage de prises de vues par drone lors des opérations préventives en est une parfaite illustration.

Pour réaliser des prises de vue de sites archéologiques, l'usage de moyens aéroportés - avions, ballons ou encore cerfs-volants - existe depuis longtemps.

Avancées technologiques obligent, la direction de l'Archéologie de Chartres métropole est dotée depuis 2019 d'un drone. Les possibilités techniques de ce matériel et son faible coût en ont rapidement fait un outil précieux pour les opérations d'archéologie préventive.

D'abord, il permet de réaliser quasi instantanément une couverture photographique aérienne d'une opération en cours, enrichissant la documentation de terrain par la production d'orthophotographies¹ générales et détaillées. Celles-ci peuvent directement servir d'illustrations ou de supports pour la réalisation de plans. L'acquisition photographique par drone permet aussi de générer des nuages de points en 3D à partir desquels sont réalisés des modèles numériques de terrain, des courbes de niveaux ou des profils, permettant une analyse plus fine de la topographie d'un site.

Ensuite, sur certaines opérations d'archéologie du bâti, lorsque les vestiges d'un édifice sont difficilement accessibles, l'usage d'un drone offre des possibilités de prises de vue qui jusqu'ici s'avéraient très compliquées. Le recours à un drone évite ainsi la mise en place d'un échafaudage et permet une économie de coût, tout en assurant la sécurité de l'opérateur.

Le drone est donc pour les archéologues le moyen de renouveler leurs points de vues, et d'observer sous un autre angle et à une échelle différente leur objet d'étude. Les données recueillies par drone et leur traitement complètent et servent de support à celles collectées au sol. Elles contribuent ainsi à améliorer l'étude des sites archéologiques.



1) Photographies aériennes ou satellites dont on a corrigé les déformations dues au relief du terrain, à l'inclinaison de l'axe de prise de vue et à la distorsion de l'objectif.

LE CAMPING LANCE SA SAISON

C'est le printemps ! Le camping ouvre ses portes avec des nouveautés et toujours le même enthousiasme. L'an passé, sa fréquentation a augmenté de 111 %.

La saison 2022 a battu tous les records au camping de Chartres. Avec une fréquentation en augmentation de 111 % (27 000 nuitées, dont 63 % d'étrangers) par rapport à l'année précédente, le bilan est très positif. C'Chartres tourisme et l'équipe d'animation du camping ont donc lancé la saison 2023 le 31 mars avec beaucoup d'ambition.

Après les travaux de rénovation effectués en 2022 (réfection complète des sanitaires, travaux de stabilisation des aires de camping-car et installation de nouveaux logements insolites, les « écolodges »), le camping a poursuivi sa mue.

Les espaces enfants et jeux ont été mis aux dernières normes et intégrés dans la prairie. Des jeux pour les plus jeunes, le terrain de volley damé et réengazonné et une nouvelle table de ping-pong complètent l'offre déjà existante du terrain de pétanque. Ils n'attendent plus que les vacanciers pour prendre vie...

Une laverie et une nurserie ont été installées dans un container recyclé, équipé de tout le nécessaire pour le confort des familles, en particulier celles qui voyagent avec des tout-petits.

MAISONS EN BOIS ET PIZZERIA

Deux nouveaux logements « Cabanétape », sont désormais proposés pour une ou deux personnes. Ces petites structures en bois de 5 m³, sont constituées d'un espace nuit avec deux matelas confortables (oreillers et linge de lit fournis) et d'un espace extérieur abrité, idéal pour pique-niquer. Elles sont équipées de petits coffres de rangement, de prises électriques pour les vélos et d'un point d'ancrage antiviol vélo. Idéales pour les cyclotou-

ristes ou les randonneurs qui peuvent contempler le ciel étoilé à travers une lucarne de toit avant de repartir pour une nouvelle étape.

L'équipe du camping a aussi développé son offre de restauration avec une formule petit-déjeuner (thé, café, chocolat, jus d'orange, pain, beurre, miel ou confiture, produits localement et viennoiserie), à déguster sur place ou à emporter.

À partir de mai, une nouvelle pizzeria proposera chaque soir des pizzas cuites au feu de bois dans un four importé de Naples.



La présidente de C'Chartres Tourisme, Isabelle Mesnard (à droite), a testé les nouvelles "Cabanétapes".

CAMPING DE CHARTRES

9, RUE DE LAUNAY, CHARTRES - 02 34 40 30 40 - CAMPING@CHARTRES-TOURISME.COM - CAMPING-DE-CHARTRES.COM

SE RECONSTRUIRE APRÈS LA PERTE D'UN ENFANT

L'association « Les Mamans Lumineuses et les Papas aussi » rassemble des parents endeuillés qui s'apportent mutuellement du soutien moral grâce à des groupes de parole, échanges, conférences et activités organisés toute l'année.

Confrontées à la lourde épreuve que représente la perte d'un enfant, trois femmes originaires du sud-ouest ont créé en 2020 « Les Mamans Lumineuses et les Papas aussi » (LML), dont l'objectif est de favoriser la reconstruction morale des parents endeuillés. L'association comprend six ambassadrices à travers la France et la Belgique, dont Nathalie Gabert, en charge de l'Eure-et-Loir et des départements limitrophes. « Notre premier but est d'accompagner les parents en deuil en leur permettant de s'exprimer librement et d'échanger avec des personnes qui ont vécu une histoire similaire, en nous appuyant sur notre formation d'accompagnement au deuil et notre propre chemin de reconstruction. Il s'agit de pairaidance » explique la maman d'Anthoine Hubert, pilote de Formule 2 originaire de Jouy, décédé en 2019.

LML organise au profit de tous ses adhérents deux conférences par an à Biscarosse (Landes), où sont abordés différents thèmes avec des intervenants. En décembre, elle programme un week-end bien-être dans un monastère à Martillac (Gironde), composé d'ateliers : sophrologie, méditation, écriture, yoga, etc. « Ce week-end redonne du boost émotionnel avant les fêtes de fin d'année qui ne sont jamais une période facile à vivre dans notre cas » poursuit Nathalie. Tous les mois, des groupes de parole se déroulent



Nathalie Gabert, Isabelle Dupuis-Paillard et Héliatrice Soubrier.

en visioconférence ainsi que des sessions réservées aux pères, aux parents d'enfant unique et aux FSA (frères, sœurs, amis de cœur). « Nous planifions également des groupes de parole régionaux, principalement en présentiel, autour d'un café ou d'un déjeuner, par exemple ».

PROJET AXELLE

À Chartres, Nathalie Gabert a tissé des liens indéfectibles avec Isabelle Dupuis-Paillard (maman de Louis, décédé en 2006) et Héliatrice Soubrier (maman de Raphaël décédé en 2010), deux adhérentes des Mamans Lumineuses résidant au Coudray et à Saint-Prest. « Après la disparition de nos fils, nous avons ressenties le besoin de parler

ouvertement, que ce soit par le rire ou les pleurs, sans crainte de jugement, confient-elles. Nous voulons démontrer que la perte d'un enfant n'est pas la fin de la vie, qu'il n'est pas question de survivre mais de continuer à vivre car le temps est notre allié ».

L'association LML a récemment initié le « projet Axelle », qui a pour ambition d'accompagner les parents face aux charges administratives qui suivent le décès et d'affronter les difficultés de la prise en charge psychologique. Elle souhaite, à terme, porter ce projet au niveau national.

RENSEIGNEMENTS

LESAMANSLUMINEUSES.COM
NGABERT.LML@GMAIL.COM / 06 74 79 45 01

LA FLAMME OLYMPIQUE PASSERA PAR CHARTRES !

Les maires de Chartres, Bonneval, Châteaudun et Dreux ont conjointement signé leur engagement avec le Comité d'organisation des Jeux de Paris 2024 pour accueillir le passage de la flamme olympique, qui traversera les quatre communes en juillet 2024.

En présence de Thierry Rey, conseiller spécial au Comité d'organisation des JO de Paris 2024 et de Françoise Souliman, préfet d'Eure-et-Loir, Jean-Pierre Gorges, maire de Chartres et président de Chartres métropole, Pierre-Frédéric Billet, maire de Dreux, Fabien Verdier, maire de Châteaudun et Éric Jubert, maire de Bonneval, ont signé l'engagement symbolique qui permettra aux quatre villes d'être traversées par le relais de la flamme olympique. La signature s'est déroulée le 18 mars à l'Hôtel d'Agglomération, où étaient réunis élus, sportifs, présidents et bénévoles d'associations sportives du département.

« C'est une journée historique qui célèbre un événement rare, a déclaré Jean-Pierre Gorges. Il était inconcevable que notre territoire reste en marge de cette grande fête populaire, car la Ville de Chartres et Chartres métropole, labellisées Terre de Jeux 2024, rassemblent des milliers de licenciés et de bénévoles. Chartres est aussi la ville qui compte le plus d'équipes de haut niveau parmi les villes de moins de 100 000 habitants en France. Je suis fier que les maires de Dreux, Châteaudun et Bonneval se soient unis avec nous, au-delà de nos différences et orientations politiques, pour recevoir le passage de la flamme olympique, dont nous faisons cadeau à notre jeunesse et à nos associations. »



Éric Jubert, maire de Bonneval, Fabien Verdier, maire de Châteaudun, Jean-Pierre Gorges, maire de Chartres, Pierre-Frédéric Billet, maire de Dreux.

« Les Jeux olympiques et paralympiques sont au service des territoires, a poursuivi Thierry Rey, premier champion olympique du judo français en 1980, à Moscou. Je précise que seules trois collectivités en France ont vu des maires se réunir pour accueillir la flamme, dont l'Eure-et-Loir. Je suis heureux d'être ici pour signer cet engagement ».

« C'est une fierté pour notre département d'être mis à l'honneur aux yeux du monde. Cette signature officialise ainsi un bel acte d'unité politique à l'initiative de Jean-Pierre Gorges, que je remercie pour avoir mené cette action fédératrice » a conclu Françoise Souliman, Préfet d'Eure-et-Loir.

L'Odysée, camp de base de l'Australie



Deuxième nation mondiale de natation, l'équipe d'Australie a élu l'Odyssee, labellisé centre de préparation olympique, comme camp de base et d'entraînement des Jeux olympiques et paralympiques de Paris. Après une première résidence en juillet dernier, elle reviendra cet été pour préparer plusieurs meetings et en 2024, en amont des JO.

LES VIEILLES PÉDALES REMOUILLENT LE MAILLOT

Les 12, 13 et 14 mai, le festival de la bicyclette vintage revient plus gonflé que jamais !

Au programme de cette deuxième étape : des balades dans l'agglomération au guidon de vieux vélos, la mise à l'honneur du patrimoine et des produits locaux, et de la bonne humeur !



Après une première édition 2022 couronnée de succès, l'équipe de l'association chartreuse Les Vieilles Pédales a remis la tête dans le guidon pour concocter un nouveau rendez-vous anti-coup de pompe. La deuxième édition du festival Les Vieilles Pédales se déroulera les 12, 13 et 14 mai, et son village s'installera place Châtelet et Butte des Charbonniers, à Chartres.

Le principe ? Réunir à la fois les passionnés de vieilles bicyclettes, les mordus du vintage et les amateurs de découverte du patrimoine local et des produits du terroir. Le tout dans une ambiance festive et musicale délicieusement rétro.

VÉLOS VINTAGE

Place donc aux vélocipèdes, bicyclettes et autres biclounes. Les participants sont invités à chevaucher leurs vélos dits « de collection », datant d'avant 1987 : de la draisienne aux premiers VTT, en passant par le grand-bi, le tandem ou encore le BMX. « Des vélos seront disponibles à la location sur place », précise Sébastien Lepeltier, président de l'association Les Vieilles Pédales.

Et quitte à chevaucher une belle monture, autant le faire avec style ! « Le port d'une tenue d'époque, raccord avec le vélo, est vivement conseillé. Cela fait partie du charme de ce festival ! », ajoute Sébastien Lepeltier. En 2022, les gens avaient joué le jeu : nostalgiques

des années folles, pin-up 60's en robe à pois, élégants moustachus à bretelles tirées et chaussettes remontées avaient assuré le spectacle.

BALADES DANS L'AGGLO

L'un des points forts du festival, ce sont les balades conviviales et familiales organisées tout au long du week-end. À partir de la ligne de départ, Butte des Charbonniers, cinq itinéraires, ainsi qu'un défi par équipes, sont proposés, sur des distances allant de 9 à 80 kilomètres (voir encadré). Les parcours dévoileront les richesses patrimoniales et culturelles de Chartres et de son agglomération, en passant par Lèves, Bouglainval ou encore Maintenon, ponctués d'étapes gourmandes avec dégustations de produits locaux.



Sébastien Lepeltier, président de l'association.

Alors, regonflez vos pneus, gardez-
en sous la pédale, et rendez-vous les 12,
13 et 14 mai !





Les balades des gens heureux

Paniers repas proposés par L'Eurélienne et Le Très Superbe.

• La Tournée des Guinguettes, 9 et 15 km

Balade familiale et conviviale avec étapes aux guinguettes de Chartres, Luisant et Morancez. Départ vendredi 12 mai à 16 h (3 étapes) ou à 17 h (2 étapes).

• Les Trente Glorieuses, 33 km

Balade familiale et conviviale avec étapes, notamment, à la Ferme du Château (Levesville), à Berchères-Saint-Germain, à Saint-Prest, aux Ateliers Loire... Départ samedi 13 mai à 10 h.

• Madame la Marquise, 50 km

Balade conviviale avec étapes, notamment, à la Ferme du Château (Levesville), au Jardin médiéval de Bois-Richeux, au Château de Maintenon (pique-nique), à la brocante Chez Pépé et Mémé (Chartainvilliers), aux Ateliers Loire... Départ samedi 13 mai à 9 h 30.

• Chartr'Insolite, 21 km

Balade familiale et conviviale avec étapes, notamment, à l'aérodrome de Chartres métropole, au Karting de Chartres, à la Maison Picassiette, en passant par l'hippodrome, le stade Jean Gallet, l'Odysée... Départ dimanche 14 mai à 9 h.

• La Grande Vadrouille, 80 km

Une boucle jusqu'à Nogent-le-Roi, pour avaler de la route, conseillée aux cyclistes confirmés, avec étape notamment au Musée des Pionniers à Gallardon. Départ dimanche 14 mai à 8 h 30.

• Défi : le Tourniquet

Une chevauchée endiablée par équipe de deux cyclistes, qui se relaient pour effectuer plusieurs boucles autour du parc André Gagnon : pas de chrono, juste un défi rigolo, en hommage à ce cycliste, Résistant et maire de Chartres.

INSCRIPTION OBLIGATOIRE ET DÉTAILS SUR : LESVIEILLESPEDALES.COM



Village rétro ouvert à tous

Le village du festival, qui s'étendra de la place Châtelet à la Butte des Charbonniers, proposera des expositions de cycles, une brocante de vieux vélos et de pièces détachées, mais également des vêtements rétros, des accessoires, des ateliers réparation... Accès libre tout au long du week-end, y compris en nocturne, avec présence de nombreux producteurs locaux et de stands dédiés au tourisme.

Côté ambiance musicale, on restera dans le vintage, avec une succession de déambulations, d'animations dansantes et de concerts aux sonorités tour à tour musette, swing, rock, jerk, soul, jazz...

Village ouvert vendredi 12 mai de 14 h à 23 h, samedi 13 mai de 9 h à minuit, dimanche 14 mai de 8 h 30 à 17 h. Accès libre et gratuit.

FESTIVAL LES VIEILLES PÉDALES

12, 13 ET 14 MAI À CHARTRES

PLACE CHÂTELET /
BUTTE DES CHARBONNIERS

INFOS ET INSCRIPTIONS :
WWW.LESVIEILLESPEDALES.COM

FACEBOOK ET INSTAGRAM :
LES VIEILLES PÉDALES



UNE JOURNÉE DE HAUT VOL

Comme chaque année, l'aéroclub de Chartres métropole ouvre ses portes au public. Rendez-vous le dimanche 14 mai pour une journée riche en animations et émotions.

C'est une manifestation à ne pas manquer si vous êtes passionné par le milieu aéronautique, amateur de beaux avions ou simple curieux. La journée portes ouvertes de l'aéroclub de Chartres vous attend dimanche 14 mai, de 10 heures à 17 heures, à l'aérodrome de Chartres métropole.

Au programme notamment, des vols découvertes pour celles et ceux qui souhaitent prendre de la hauteur et admirer notre belle cité et ses alentours. Tout au long de la journée, de beaux aéroplanes seront exposés sur la plateforme, dont un splendide Boeing Stearman (entre autres).





Les stands de l'Armée de l'Air et de la Marine vous permettront de recueillir tous les renseignements utiles si vous êtes intéressés par les métiers qu'elles proposent.

Des animations pour les plus jeunes seront aussi organisées. Les plus petits auront l'occasion de s'amuser sur la structure gonflable et le manège. Le concours « Dessine-moi un avion » leur

permettra peut-être de gagner un baptême de l'air pour trois personnes.

À noter qu'une guinguette avec buvette et food-truck offrira la possibilité de se désaltérer et se restaurer sur place, avec ambiance assurée par des musiciens.

L'association le Club des Voitures Anciennes de Beauce s'associe à l'événement avec ses voitures de collection

pour accueillir les visiteurs sur le parking et les acheminer jusqu'à la plateforme.

Les autres clubs résidents de l'aérodrome ouvriront également leurs hangars pour cette journée et présenteront leurs activités.

PORTE OUVERTE À L'AÉROCLUB DE CHARTRES

DIMANCHE 14 MAI DE 10 H À 17 H

41, RUE DU GRAND GIBERT, CHARTRES

AEROCLUB-CHARTRES.COM

Agenda

Prochains rendez-vous

- Une dizaine d'hélicoptères de l'Aviation Légère de l'Armée de Terre sera présente sur la plateforme de l'aéroclub de Chartres métropole à partir du 7 juillet en prévision du défilé du 14 juillet sur les Champs-Élysées. Pendant ces quelques jours ils s'entraîneront en vue de leur prestation le jour de la Fête Nationale.
- Meeting aérien le 24 septembre : il s'agira d'une grande première à Chartres ! Cette manifestation devrait réunir une cinquantaine d'avions, avec la présence de la Patrouille de France. Plus de 4 h 30 de spectacle seront proposées. À suivre notamment : un vol de Christian Moullec en ULM accompagné par ses oies, une chronologie de l'histoire de l'aviation, de la voltige à l'ancienne, de l'aviation spectacle... Nous reviendrons sur le sujet.

Un club qui ne manque pas d'air

Sous l'impulsion de son président, Antoine Crochon, l'aéroclub de Chartres a procédé à un renouvellement partiel de sa flotte d'avions, remplaçant ceux qui étaient vieillissants ou nécessitaient des frais importants d'entretien. Les nouveaux engins, plus économiques, plus silencieux et moins polluants, offrent de meilleures conditions d'usage aux adhérents. Conséquence directe : le club a vu son nombre de licenciés atteindre la barre symbolique des 200 (ils étaient 148 en 2020). En matière d'heures de vol, l'aéroclub de Chartres a enregistré en 2022 ses meilleurs résultats depuis dix ans, se classant même premier club de la région devant celui d'Orléans.

Cette progression est le résultat du travail de fond mené par le club en matière de vols d'initiation, d'animation et de manifestations.



L'aérodrome de Chartres métropole accueillera les cyclistes inscrits à la balade « Chart'Insolite », dans le cadre du festival Les Vieilles Pédales, les 12, 13 et 14 mai à Chartres.

Infos sur : lesvieillespedales.com

UNE PROGRAMMATION AUSSI DENSE QU'ÉCLECTIQUE

À quelques semaines de l'ouverture de Sound of Silent, Festival international du cinéma muet de Chartres (30 mai - 4 juin), premier du genre en France, *Votre Agglo* vous en dit un peu plus sur la programmation.

Le Festival international du cinéma muet de Chartres, surtitré Sound of Silent, proposera 180 séances, 200 films et 30 ciné-concerts. Le tout agrémenté d'hommages et de master-class d'artistes, en présence de grands noms du cinéma, de personnalités du monde du théâtre, de la musique, de la littérature et de la bande dessinée.

Sound of Silent investira ainsi le OFF, la médiathèque l'Apostrophe, le Théâtre et, bien sûr, le cinéma Les Enfants du Paradis, où cinq salles seront réservées aux projections, du mardi 30 mai au dimanche 4 juin, de 9 h à minuit.

Un avant-goût du programme...

RÉTROSPECTIVES

- Les 100 ans de la Walt Disney Company.
- Les 100 ans du studio Warner Bros.
- Antonin Artaud.

Avec une évocation de la carrière cinématographique du célèbre poète et écrivain, qui fut aussi scénariste et même acteur, et un hommage à Génica Athanasiou, comédienne française d'origine roumaine, qui partagea la vie d'Antonin Artaud de 1922 à 1927 et celle du grand réalisateur français réalisateur Jean Grémillon, de 1928 à 1940.

- Les films muets de **Jean Renoir**.
- Trois westerns muets de **John Ford**, tournés dans les années 1910.
- **Oscar Micheaux**, acteur, réalisateur, scénariste, écrivain et premier producteur afro-américain de l'histoire.
- Des **documentaires** sur le cinéma muet.
- Des **films amateurs** tournés en Centre-Val de Loire.



Harold Lloyd dans Monte là-dessus (1923).

HOMMAGES

- **Kevin Brownlow**, grand historien britannique du cinéma muet.
- **Alice Guy**, première réalisatrice de l'histoire du cinéma.
- **Musidora**, star du cinéma français des années 1910.
- Le cinéaste **Jean Vigo**, légende du cinéma français, disparu prématurément en 1934 à l'âge de 29 ans, qui fut élève au lycée Marceau de Chartres dans les années 1920.
- **Jean-Jacques Annaud**, réalisateur notamment de *La Guerre du Feu* et de *L'Ours*, que l'on peut assimiler à des films muets.
- **Marc Caro et Jean-Pierre Jeunet**, réalisateurs en tandem de *Delicatessen* et *La Cité des enfants perdus*.
- Deux légendes octogénaires de la bande dessinée : **Philippe Druillet** et l'Américain **Robert Crumb**.

CINÉ-CONCERTS

Une trentaine de ciné-concerts, dont une dizaine de créations « événement », parmi lesquelles :

- Shurik'n (du groupe IAM), Faf Larage, Sébastien Damiani et 2 musiciens accompagneront le film japonais *Orochi* (1925) de Buntarō Futagawa.
- Sébastien Damiani et le comédien Philippe Caubère accompagneront le film français *Verdun, visions d'histoire*, réalisé en 1928 par Léon Poirier, l'un des pionniers du cinéma muet.
- Une projection gratuite de *Ugo Cabret*, de Martin Scorsese, accompagnée par le groupe Les Primitifs du futur, choisi par le réalisateur pour interpréter plusieurs titres de la bande originale du film.



Hugo Cabret (2011).

La touche d'Akhenaton

Le compositeur et interprète Sébastien Damiani a créé la signature musicale de Sound of Silent, qu'Akhenaton, membre emblématique du groupe marseillais IAM, a ensuite revisitée pour cosigner le générique du festival avec Damiani.



Akhenaton.

ET AUSSI...

6 projections événements gratuites sur la place Châtelet.

THÉÂTRE

Le dimanche 4 juin à 15 h, le OFF accueillera *La Performance* – la nouvelle création d'Andy Arnold, metteur en scène écossais de renom. Une pièce de théâtre entièrement visuelle et portée par les comédiens Emmanuelle Laborit et Ramesh Meyyappan, qui rend un vibrant hommage au cinéma muet et au film culte de Marcel Carné *Les Enfants du Paradis*.

BILLETTERIE

Carte illimitée nominative

Cette carte ouvrira des réductions pour les séances non incluses (hors soirée d'ouverture, soirée de clôture, master class, ciné-concerts, etc.).

Tarif : 80 €

Carnet 10 séances. : 45 €

Tarif étudiant : 40 € (sur présentation d'un justificatif)

Philippe Dionnet, président d'honneur

Le producteur, scénariste de bande dessinée, journaliste et animateur de télévision Jean-Pierre Dionnet sera le président d'honneur du festival. Né en 1947, il fut le directeur adjoint du journal *L'Echo des Savanes* au début des années 1970 et cofonda, en 1975, la revue *Métal Hurlant*. Les enfants de la télé se souviennent aussi qu'il collabora dans les années 1980 à l'émission *Les Enfants du Rock* au côté de Philippe Manœuvre. Cinéphile averti, il présenta par ailleurs l'émission *Cinéma de quartier* sur Canal+, de 1989 à 2007.



Jean-Pierre Dionnet.

Entrée individuelle

Tarifs : 8 € et 5 € (moins de 18 ans, chômeurs, famille nombreuse, étudiants)

Tarif Carte partenaire : 4 € (sur présentation de la carte partenaire)

Tarif enfant : 4 € (moins de 14 ans)

Séances scolaires

Tarif enfant : 3,50 €

Gratuit pour les accompagnants dans la limite de :

Écoles : 1 adulte pour 6 enfants

Maternelles : 1 adulte pour 3 enfants

Crèches : 1 adulte pour 2 enfants

Le tarif de 3,50 € est appliqué pour les accompagnants supplémentaires

Soirées d'ouverture et de clôture

Tarif : 20 €

Master class d'artistes

Tarifs : 7 € et 5 €

Ciné-concerts événements

Tarif : 30 €

BILLETTERIE OUVERTE SUR :
FNAC.COM



ALAIN DENIZET

PROMENADE DANS LE PAYS CHARTRAIN D'AUTREFOIS

Les chroniques euréliennes de l'historien et écrivain Alain Denizet, qui a publié de nombreux livres chez la maison d'édition lévoise Ella Éditions, mettent en lumière l'histoire du pays chartrain, et de l'agglomération.

L'affaire Brière à Corancez, le Tour de France de 1903 à Chartres, les barricades à Lèves en 1833... Ces faits divers de l'agglomération, et d'autres du pays chartrain, sont explorés dans les chroniques euréliennes publiées chaque samedi par l'historien et écrivain Alain Denizet. Professeur agrégé d'histoire-géographie, il se passionne pour la région de la Beauce. Il faut dire qu'enfant, il allait souvent chez ses grands-parents et chez sa tante à Chartres, avec qui il évoquait la vie d'autrefois.

L'HISTOIRE DE LA RÉGION

« J'adore écrire et effectuer des recherches. J'ai commencé par la généalogie. Plutôt que de collectionner les ancêtres, je me suis

penché sur l'histoire d'un inconnu, l'arrière-grand père de mon grand-père, en reconstituant son monde d'alors. » Ce livre, *Enquête sur un paysan sans histoire*, est réédité de nombreuses fois. C'est le début d'une carrière d'écrivain riche, avec une enquête sur *L'Affaire Brière*, *Le roman vrai du curé de Châtenay*, *Un siècle de faits divers en Eure-et-Loir...* « *Ma passion de l'histoire vient de mes professeurs, véritables orateurs, et des souvenirs de mes grands-pères : l'un, né en 1901, agriculteur en Beauce, se rappelait les premiers pas sur la lune en 1969 à la télé, et l'autre, prisonnier de guerre pendant la Seconde Guerre mondiale, de cette période de notre Histoire.* »

RESSOURCES INSOUPÇONNÉES

Alain Denizet se plonge dans les faits divers en Eure-et-Loir au 19^e siècle suite à une demande de son éditeur et met au jour des trésors dans les archives départementales et diocésaines à Chartres et dans celles de la médiathèque l'Apostrophe. Après deux livres sur le sujet, il poursuit son travail à travers ses chroniques euréliennes depuis qu'il est à la retraite, accessibles sur son site Internet. « *J'aime trouver des ressources insoupçonnées, comme les lettres d'un ancien poilu, Luc Noblet, partagées par sa famille et qui sont à l'origine d'un livre écrit avec mes élèves de Bû. Je rêve que des particuliers partagent avec moi des lettres du 19^e siècle !* »

RETROUVEZ LES CHRONIQUES EURÉLIENNES SUR
WWW.ALAINDENIZET.FR



Repassage, ménage et compagnie

Johanna Guegnolle a créé sa micro-entreprise de ménage pour les particuliers et les professionnels, qu'il s'agisse d'entreprises, de locaux ou de bureaux. « *Je propose également du repassage, que je peux effectuer à votre domicile ou chez moi. Dans ce cas, soit le client me dépose le linge, soit je me déplace pour le récupérer, avec un supplément suivant la distance.* »

Johanna, qui a un diplôme d'aide-soignante et a travaillé en maison de retraite et en clinique, peut aussi tenir compagnie aux personnes âgées ou en situation de handicap pour des moments d'échanges et d'activité, et assurer un service d'aide aux courses, seule ou en accompagnante.

Elle propose ses services dans un rayon de quinze kilomètres autour de Saint-Georges-sur-Eure.

JOHANNA GUEGNOLLE - 07 66 11 68 38

1, rue du Marchais, Saint-Georges-sur-Eure - passion.nettoyage28@gmail.com

Lieux de culture et du patrimoine en podcat

Riches de leur expérience dans le marché de l'art et le secteur culturel, Jérémie et Lisa Thomas ont créé le podcast « **Sens de la visite** », un contenu audio au service de la médiation culturelle et du grand public qui valorise le patrimoine. « *Nous collaborons avec les musées, offices de tourisme, galeries ou centres d'art pour imaginer et développer un contenu audio régulier ou ponctuel sur-mesure adapté aux besoins, à l'identité des lieux et à leur ancrage territorial*, expliquent-ils. *Nous créons différents formats : épisodes unitaires, collections, capsules sonores et audio ou vidéo pour les réseaux sociaux, tables rondes, etc.* » De l'écriture à la diffusion en passant par l'enregistrement, la voix-off et la production, le couple possède un savoir-faire récompensé au niveau national. « *Vous pouvez déjà retrouver 44 épisodes sur les plateformes de podcast gratuites et notre site internet.* »

SENS DE LA VISITE - 06 17 01 36 01

contact@sensdelavisite.net - sensdelavisite.net - Instagram : @sensdelavisite.podcast



Le savoir-faire d'un serrurier-cordonnier

Boubaker El Atrach a repris la serrurerie-cordonnerie située passage Noël Ballay à Chartres, au sein de laquelle il fournit à ses clients un savoir-faire unique et une multitude de services : reproduction de clés ; gravures ; tampons ; plaques minéralogiques ; cadenas ; verrous ; imprimerie ; photocopies ; cartes de visite ; etc.

« *Je réalise également des prestations de retouche de vêtements, la réparation de lacets de chaussures et de la maroquinerie*, indique-t-il. *Je propose le service à domicile gratuit.* »

Boubaker El Atrach vous accueille chaleureusement dans son magasin et répond à vos demandes avec minutie et bienveillance.


SERVICE EXPRESS

6, rue Famin, passage Noël Ballay, Chartres - 07 62 09 09 29 - 02 37 32 99 84

Optimisez votre logement

Passionnée de dessin, de design et d'architecture, Aurélie Pedron est une décoratrice d'intérieur polyvalente. Des compétences qu'elle met au profit de ses clients, à la recherche de son savoir-faire pour repenser l'agencement des pièces de leur bien. « *Je propose aux particuliers trois formules : Déco, Réno et Home Staging, indique-t-elle. Après visite du logement et un temps d'échange qui prend en compte les envies et problématiques, j'envoie une planche tendance ainsi qu'un croquis d'aménagement puis un plan modélisé en 3D. J'explique mes choix d'agencement et de mobilier selon des critères précis : ergonomie, luminosité, etc.* ». Aurélie Pedron propose également une formule de rendu dédiée aux artisans et du home staging virtuel aux agences immobilières. « *J'aime transformer un bien à vendre en un rendu 3D, pour révéler son potentiel* ».

DÉCAURÉ

06 72 48 16 01 - decaure28@gmail.com - www.decaure28.com -  : decaure28



À CHARTRES

Un nouveau départ grâce à l'art-thérapie

Passionnée par la psychologie, Sandra Pénot est une art-thérapeute certifiée : un métier où elle met à profit sa créativité, son sens de l'empathie et de l'écoute. « *J'accompagne de manière personnalisée enfants, adolescents, adultes et seniors souffrant de troubles (anxiété, dépression, blessures personnelles, deuil, manque d'estime de soi ou de confiance, maladie, etc.) grâce à cette pratique thérapeutique reconnue par l'OMS. Pendant les séances, les personnes explorent leur créativité par diverses méthodes comme l'écriture, le dessin ou la peinture, afin de soulager le trop-plein émotionnel et libérer les blocages sans nécessité d'avoir un talent particulier. Les productions réalisées sont confidentielles* ». Sandra propose également des temps de musicothérapie et des séances d'accompagnement parental. Stationnement gratuit devant son domicile.

SANDRA PÉNOT - 3, rue des Grandes Pierres Couvertes, Chartres - 06 81 46 32 04
sandrapenot.atap@gmail.com - sandrapenot.fr -  : sandra_penot



À CHARTRES

Pour l'épanouissement des parents

Professionnelle de la petite enfance spécialisée dans l'accompagnement périnatal, Sandra Nolesini-Boudjemaï propose différentes prestations aux jeunes parents afin de mieux les entourer et leur donner des outils pour être plus épanouis au quotidien. « *J'enseigne les techniques de massage du bébé, dont les bienfaits sont nombreux et renforcent par le toucher la communication entre les parents et l'enfant, dès la naissance, décrit-elle. Les séances de portage physiologique permettent d'apprendre les règles de sécurité et les moyens de portage. Elles diminuent les maux du nourrisson, l'apaise, et favorisent son développement psychomoteur. Enfin, le rituel du bain sensoriel est un moment de partage et de détente durant lequel je montre les gestes à reproduire chez soi et donne un temps d'initiation à l'embaillottage.* » Séances à domicile ou par visioconférence.

À PETITS PAS DE TOI - 06 16 20 09 69 - apetitaspasdetoi@gmail.com
apetitaspasdetoi.fr -  : a_petitaspas_detoi



À CHARTRES

À OLLÉ

Bien-être et relaxation

Thérapeute en relaxation, Béatrice Duval est formée à différentes techniques de bien-être pour accompagner les personnes. « *Je suis formée au massage, au coaching, à la sophrologie ainsi qu'en lumino-relaxothérapie.* » Cette technique utilise des lunettes diffusant de la lumière pulsée ou non pour diminuer ou stopper les pensées ruminantes, et de la musique ou une voix, sur le mode de la suggestion en sophrologie. « *J'apporte du bien-être par le massage et du mieux-être par la sophrologie et l'utilisation de lunettes pour travailler sur la déprime saisonnière, les angoisses, la gestion du poids, le lâcher prise... Osez venir me voir !* » Béatrice propose des ateliers en entreprise dans le cadre de la prévention et de la qualité de vie au travail.

OLLÉ MAINS – 8, rue d'Aigremont, Ollé
06 03 35 90 23 - beattitude28@orange.fr - www.beattitude28.wixsite.com/ollemains



À LUCÉ

Au service de votre beauté

Esthéticienne expérimentée, Élodie Minoret vous accueille sur rendez-vous dans son institut de beauté de 80 m² à l'atmosphère apaisante et cocooning, sublimé par sa créativité décorative. L'institut est séparé en trois espaces distincts : la salle de soins du visage et du corps ; la salle de maquillage et la salle de manucure/pédicure. Élodie propose à ses clients des prestations variées : pose de vernis ou renfort semi-permanent, réparation d'ongles cassés, french manucure, extension de cils, épilation, soin du visage et du corps relaxant, etc. « *Je vous accompagne également lors de votre mariage avec des forfaits beauté, soin et bien-être afin de vous préparer à cette journée unique* », précise Élodie, qui privilégie l'usage de produits de la marque française et bio Phyt's dont la panel de choix s'adapte à tous les types de peaux.

ELLE LO BEAUTY
14, rue de Paris, Lucé - 06 87 61 68 61 - elo6ie@hotmail.fr - f : Elle Lo Beauty



À MAINVILLIERS

Massages bien-être

En parallèle de sa carrière d'aide-soignante depuis 20 ans, Delphine Hubert s'est formée aux techniques de massage. « *J'utilisais les massages pour soulager les douleurs des patients. J'ai décidé de proposer ces soins en dehors de l'hôpital, avec des prix abordables pour que chacun en profite.* » Delphine propose sur rendez-vous (aux femmes et enfants) des massages crâniens, pour femmes enceintes, ayurvédiques, suédois, californiens, pour enfants, et de la réflexologie plantaire de détente. « *Je connais le corps humain : mes deux métiers se complètent.* » Delphine utilise des produits bio, propose un tarif selon la durée du soin qui permet de combiner plusieurs techniques. Elle anime aussi des cours de massage amma assis et d'auto massage en entreprise.

RELAX POUR ELLE – 23, rue de l'Arsenal, Mainvilliers
06 13 12 43 74 - delou2828@gmail.com - f : relaxpourelle - i : relaxpourelle28





Faites réparer votre quad

Quads, pocket quads, dirt bikes, scooters électriques... Mickaël Rigot vend divers modèles pour enfants et adultes et peut également les réparer. « *J'ai toujours aimé la mécanique : j'ai tenu pendant des années un magasin avec des pièces détachées pour ces véhicules et j'ai été réparateur pour des magasins, avant de me lancer récemment en tant qu'auto-entrepreneur.* »

Mickaël propose aussi des servantes remplies d'outillage, des casques, des accessoires et pièces détachées. Il répare aussi tous les véhicules chinois ainsi que les vieux modèles. Si votre véhicule est en panne, il suffit de le déposer chez lui et Mickaël se charge du reste !

ACTION BIKE – 1, rue des Longs Grais, Saint-Georges-sur-Eure - 06 13 12 34 17
actionbike28@hotmail.com – **f** : Actionbike28 – **@** : actionbike28

À SAINT-GEORGES-SUR-EURE

Une heure de plus pour remplir vos paniers

Le marché alimentaire du samedi joue les prolongations à Chartres : vous pouvez désormais y remplir vos paniers jusqu'à 14 heures. Une heure de bonheur en plus pour déambuler dans les allées de cet incontournable rendez-vous des producteurs locaux, qui installent leurs étals sous la magnifique halle Billard et sur la place de la Poissonnerie voisine.

Une quarantaine de marchands anime ce marché à l'atmosphère très conviviale et pleine de charme, proposant fruits et légumes, œufs, lait et fromages, viandes et poissons, charcuterie...

MARCHÉ DE CHARTRES – Place Billard et place de la Poissonnerie
Chaque samedi jusqu'à 14 heures – ville-chartres.fr



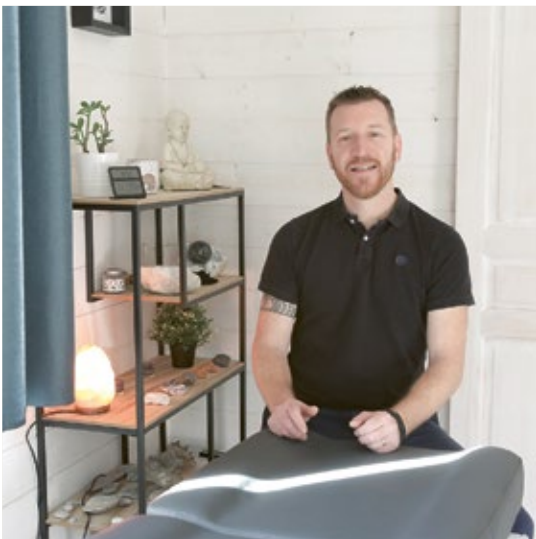
À CHARTRES

Hypnose et magnétisme

Kévin Girard s'est formé à l'hypnose Ericksonienne puis au magnétisme. « *Mon objectif est de venir en aide aux gens. L'interaction permet de trouver ensemble la meilleure pratique, l'hypnose et/ou le magnétisme. L'hypnose thérapeutique permet d'interagir avec l'inconscient pour une action sur le stress, les angoisses, la gestion de la douleur, les troubles du sommeil, alimentaires ou les addictions. Le magnétisme intervient sur les blocages, le manque d'énergie, les douleurs comme les problèmes de peau, les brûlures mais aussi le stress et les douleurs. J'adapte donc les techniques utilisées selon chaque personne.* » Kévin aide aussi à reprendre confiance en soi, notamment avant un examen ou un événement important. Une ou plusieurs séances sont proposées selon les cas.

KÉVIN GIRARD – 76, rue de Chartres, Morancez - Prise de rendez-vous
par téléphone : 07 49 12 40 11 – kevlhypnoenergie@gmail.com

À MORANCEZ



CHIC, c'est de Chartres



L'art d'enfiler des perles

On n'est jamais si bien servi que par soi-même... Voilà un proverbe qu'Isabelle Vallin a fait sien, déçue qu'elle était de ne pas trouver dans le commerce les bijoux dont elle avait envie. Cette habitante de Prunay-le-Gillon s'est donc plongée dans les livres pour se former aux différentes méthodes de tissage de perles, d'abord par passion, avant de se lancer dans l'aventure en 2015 sous l'enseigne **Prunaylotte**. Ses bijoux sont réalisés à partir de petites perles de verre venues du Japon, qu'elle tisse ensuite à l'aiguille pour en faire des bracelets, des broches, des boucles d'oreilles... L'infinie variété des couleurs et des formes lui permettent de laisser libre court à son inspiration, pour des créations uniques. Vous pouvez retrouver certains de ses bijoux à la boutique de créateurs Loco (11, rue de la Clouterie à Chartres) et sur sa page Instagram et son site de vente en ligne.

Prunaylotte

Facebook et Instagram : prunaylotte - prunaylotte.eproshopping.fr





© Hugues Duclos

Les forces vives de COSMETIC VALLEY réunies le 9 février dernier à Versailles.

LE CAHIER DES ENTREPRENEURS

ENTREPRISE DU MOIS :
SELLERIE CONCEPT

SERVICE AUX ENTREPRISES :
LE FOND DE FORMATION
POUR LES DIRIGEANTS

ACTUS ÉCO :
**COSMETIC VALLEY,
OGONE, BGE,
BEAUTY STORE IBCBS**



SELLERIE CONCEPT

Spécialiste en sellerie générale, toiles techniques et bâches sur mesure, Sellerie Concept propose un savoir-faire artisanal allié à une solide expérience. La société accompagne les entreprises et les particuliers. Entretien avec son gérant, Christophe Froissard.

Votre Agglo : **Comment est née Sellerie Concept ?**

Christophe Froissard : Je suis sellier-garnisseur depuis l'âge de 17 ans. J'ai intégré trois entreprises avant de me mettre à mon compte en 2003 en créant Sellerie Concept. Je travaillais alors seul en tant que prestataire de service. En 2005, j'ai repris l'atelier de Joël Plumas à Lucé, spécialisé en sellerie générale et bâches. C'est alors que l'entreprise Sellerie Concept s'est développée.

VA : **Quelle est votre activité ?**

CF : Nous sommes spécialistes des matériaux souples tels que le cuir, le tissu, la toile, la bâche, la mousse... Nous pouvons répondre à différents besoins pour les particuliers et les professionnels.

Nous concevons par exemple sur-mesure pour nos clients des protections solaires (voile d'ombrage, store, pergola, velum, brise-soleil...), des architectures textiles (façade, préau, chapiteaux, abris, structures fixes ou modulaires...), de l'isolation acoustique (panneaux, cloisons, rideaux, claustras...), des bâches (rideaux et portes souples, camion, remorque, housse de protection, piscine, tunnels agricoles...), ainsi que de la sellerie générale (pour automobile, moto, avion, bateaux, camping-car, médicale, mobilier...).



Christophe Froissard, gérant, de Sellerie Concept, et son épouse Karine Froissard.

L'équipe est composée d'un gérant, de quatre selliers-garnisseurs, d'un confectionneur-poseur, d'un commercial et d'une assistante administrative.

VA : **De quels locaux disposez-vous ?**

CF : Nous nous sommes installés en 2010 dans nos locaux actuels, dans la zone d'activités de Mainvilliers. Rapidement, en tant que TPE, nous avons souhaité développer l'entreprise. Nous avons réalisé que pour atteindre cet objectif, il fallait lier nos compétences à un réseau. Nous avons donc intégré le réseau experts Serge Ferrari, premier réseau national des confectionneurs-poseurs. Il regroupe 35 agences en France et nous aide à répondre aux spécificités du métier.

Pour la fabrication, nous disposons d'une technologie de pointe et de nombreuses machines perfectionnées. C'est pourquoi en 2021 nous avons inauguré notre showroom, dans le but de présenter au grand public nos produits ainsi que notre atelier. N'hésitez pas à nous rendre visite !



**VA : Qui sont vos principaux clients ?**

CF : Comme nos prestations, nos clients sont variés : collectivités, architectes, cafés-hôtels-restaurants, industries, métiers agricoles, commerces, concessionnaires, habitat, particuliers... Nous avons récemment participé à la réalisation de grandes toiles pour habiller les escaliers extérieurs qui accueillent le public au Zénith d'Orléans, et nous poursuivons notre développement dans de nombreux secteurs. Nous accompagnons nos clients de l'élaboration du projet jusqu'à la pose. Nous créons le projet ensemble (création de plan 3D), puis nous étudions l'environnement pour nous adapter aux normes à respecter notamment au niveau du feu, des UV ou des contraintes liées aux espaces alimentaires.

VA : Quelles sont les valeurs qui caractérisent votre entreprise ?

CF : Savoir-faire, sur-mesure, qualité, réactivité et polyvalence.

VA : Quels sont vos projets à venir ?

CF : Nous sommes ouverts à de nouveaux partenariats avec des paysagistes/architectes, qui souhaiteraient par exemple proposer nos produits en complémentarité.

Notre objectif est également d'accentuer notre communication et de faire connaître notre savoir-faire plus largement. Nous avons d'ailleurs un nouveau logo et une nouvelle charte graphique depuis quelques mois. Nous avons également développé un nouveau site avec une boutique en ligne, qui permet de commander certains de nos produits. Rendez-vous sur www.sellerie-concept.boutique

SELLERIE CONCEPT EN CHIFFRES

- 1 dirigeant et 7 salariés
- 1300 m² de surface avec showroom
- 2 tables de découpe numérique
- 1 machine à haute fréquence
- 13 machines à coudre
- 1 stock important pour répondre rapidement aux demandes clients.

**SELLERIE CONCEPT RECRUTE**

Postes à pourvoir :

- un sellier-garnisseur confirmé
- un confectionneur-poseur dans le secteur toile technique/bâche (formation possible en interne si vous êtes polyvalent et bricoleur !)

SELLERIE CONCEPT

58, rue du Château d'Eau - 28300 Mainvilliers
www.sellerie-concept.boutique
 Du lundi au vendredi de 8 h à 12 h et de 14 h à 18 h
contact@sellerie-concept28.com - 02 37 28 67 26



LE FOND DE FORMATION POUR LES DIRIGEANTS

L'association BGE, réseau engagé au service des entrepreneurs, et l'AGEFICE, structure qui a pour mission de favoriser la montée en compétences des dirigeants en permettant l'accès au financement de formations, lancent un programme de soutien aux chefs d'entreprises.

Le saviez-vous ?

Une fois installé, tout chef d'entreprise cotise à un fond de formation via la Contribution pour la Formation Professionnelle, ce qui lui permet d'accéder à des accompagnements et formations en cas de difficultés ou de besoin de développement. Pourtant, seuls 6% des TNS (travailleurs non-salariés) utilisent ce fond de formation.

Venez en bénéficiaire grâce à l'accompagnement BGE et l'AGEFICE

Le but ? Accompagner les 94% d'entrepreneurs installés depuis plus de deux ans qui ont des projets de développement, qui souhaitent capter de nouveaux clients, améliorer leur trésorerie, anticiper les évolutions de leur secteur d'activité, recruter, passer le cap du numérique, et acquérir de nouvelles compétences pour conduire plus efficacement leur entreprise.

Comment ?

La démarche est simple, sur mesure, et 100% prise en charge : l'entrepreneur prend contact avec BGE, puis il est suivi par un consultant dédié, qui va l'aider à faire le point sur sa situation et ses projets.

« Sur les départements de l'Eure-et-Loir, du Loiret, et du Loir-et-Cher, je vais suivre des groupes de cinq entrepreneurs d'une même commune ou union des commerçants par exemple, et nous travailleront ensemble le lundi, en soirée ou en déjeuner partagé, pour développer leurs ventes, développer des projets communs, améliorer leur modèle économique, développer leur posture commerciale etc. », explique Julien Maviel, consultant BGE et référent du projet sur le secteur.

Contact :

julien.maviel@bge41-28.fr

07 67 26 59 87

julien.maviel@bge45.fr



BOUSSOLE

Chef d'entreprise, faites un point d'étape complet et décidez du plan d'actions à mener pour vous et votre entreprise afin d'atteindre vos objectifs.

RÉVÉLATION

Chef d'entreprise, révélez le potentiel de votre entreprise grâce à notre gamme de formations - actions.

Pôle de compétitivité

La cosmétique, industrie de l'avenir

À l'aube de ses 30 ans, Cosmetic Valley, dont le siège social est basé à Chartres, dévoile ses nouvelles grandes orientations stratégiques, avec des messages et actions connectés aux enjeux et aux nouvelles attentes sociétales. Une prise de parole engagée, au nom de la parfumerie-cosmétique, dédiée au leadership de l'industrie française, et au service des 3 200 entreprises, des 1 000 laboratoires académiques, des 30 organismes de formation spécialisés et des territoires partenaires qui composent cette belle filière. Le 9 février dernier, au château de Versailles, le pôle de compétitivité a présenté à tous les acteurs de la filière (dirigeants d'entreprises, chercheurs, institutionnels, représentants des territoires) sa nouvelle feuille de route et ses cinq chantiers prioritaires : reconnaissance du secteur par les pouvoirs publics en France et en Europe ; poursuite de la dynamique Recherche et Innovation, clé de la compétitivité ; valorisation des métiers du secteur ; consolidation des liens entre les acteurs de la filière et renforcement de l'attractivité ; accompagnement des PME à l'export et accroissement du soft power français. Cosmetic Valley porte ainsi la voix de la France à travers le monde avec une nouvelle communication au service de la filière :



- le nouveau bloc marque rappelle le leadership industriel du secteur cosmétique et positionne Cosmetic Valley comme le cœur battant de l'industrie cosmétique mondiale.
- la création d'une signature filière « France Cares for Your Skin » inscrit le secteur dans une promesse qui devient une mission d'intérêt général, valorisante pour toute l'industrie.



Contact : **Sharlène Metura, chargée de mission Animation Réseau - smetura@cosmetic-valley.com - www.cosmetic-valley.com**

Au 101 - La Cité de l'Innovation

Ogone, des expériences numériques ultimes

La société Ogone, spécialisée dans la 3D interactive, développe des applications numériques et des « serious games », concept associant pédagogie et jeu, accessibles sur différents supports (casques VR, smartphones, PC, etc.). Ogone exploite les technologies de réalité virtuelle et augmentée pour



innover dans différents domaines, que ce soit pour des usages professionnels, pour le bien-être ou pour des applications ludiques et éducatives. Pour ce faire, elle peut être amenée à collaborer avec différents partenaires. Elle travaille par exemple à la co-conception d'une borne interactive permettant de ressentir le vent, la chaleur, les odeurs et la brume en lien avec une vidéo 360° projetée dans un casque de réalité virtuelle. Cette innovation vise à solliciter tous les sens et à offrir une expérience immersive unique. Dans le domaine du bien-être, Ogone développe un univers virtuel autour d'un « jardin zen »,

pour offrir une véritable évasion et un temps de repos aux utilisateurs immergés dans cet environnement. Enfin, la société poursuit sa collaboration avec la société Drago autour du serious game éponyme dédié à l'observance des traitements de désensibilisation pour les personnes allergiques. Cette innovation dans l'usage

quotidien permet de faciliter le suivi des traitements pour les personnes concernées.



OGONE SAS

**Le 101 - La Cité de l'Innovation - 7, rue Auguste-Rodin,
Bâtiment 23 - Le Coudray
Alain Brochen - 06 60 98 48 16 - info@ogone-tech.com
https://ogone-tech.com**

**Entreprises,
à travers le sport,
participez à la dynamique
de votre territoire.
Devenez mécènes.**



Responsable Partenariats :

06 71 46 88 66 - kenza@c-chartres-sports.fr - c-chartres-sports.fr



c'chartres sports

Événements

Des événements réseautage : TPE Pulse BGE

Les entrepreneurs sont souvent considérés comme des personnes audacieuses et autonomes, capables de tout gérer seuls. Cependant, malgré leur indépendance, nombre d'entre eux peuvent se sentir seuls et isolés. C'est pourquoi le réseautage est devenu un élément crucial pour se connecter avec d'autres personnes partageant les mêmes idées et pour obtenir le soutien dont ils ont besoin pour réussir. Depuis plusieurs années, BGE, premier réseau d'accompagnement à la création d'entreprise, organise chaque mois des déjeuners, apéros, speed meeting business, concours de pitch à destination des entrepreneurs du territoire chartrain pour répondre à ce besoin de s'entourer, pour détecter de nouvelles opportunités de collaboration et de développement d'activité, pour sortir de la solitude et prendre du recul sur sa situation.

Prochaines rencontres : « afterwork réseautage », les 20 avril et 25 mai



Pour retrouver l'ensemble des événements BGE du territoire et vous inscrire aux prochaines rencontres entrepreneurs, rendez-vous sur la page Facebook de BGE Eure-et-Loir.

IBCBS, Campus international des métiers de la beauté et du bien-être

Le Beauty Store fait son retour



Chartres métropole, Wesprint et l'IBCBS by Régine Ferrère renouvellent l'opération Beauty Store, du 16 mai au 17 juin. Cette boutique éphémère est l'occasion pour des jeunes start-up, accompagnées au sein du programme d'incubation de la Fabrique de la Beauté au 101 – Cité de l'Innovation de Chartres métropole, de se confronter à la clientèle.

Ces start-up ont toutes un point commun : elles réinventent la beauté de demain, et sont porteuses de valeurs sociétales et environnementales. Aux côtés d'Apycult, Cahé de Pardi et 23 Beauty, deux start-up rejoignent le store : Clarification (soins naturels en poudre, sans eau, ni plastique) et Les Bois (produits à base d'extrait d'arbres français). Au sein du Beauty Store, elles pourront vendre leurs premières séries et obtenir ainsi leurs premiers retours clients.

Les étudiantes de l'IBCBS, expertes beauté, accueillent et conseillent les visiteurs en fonction de leurs besoins : diagnostic de peau numérique et capillaire, soin de beauté sur-mesure...

Une belle coopération locale, un écosystème vertueux pour former les étudiantes et soutenir les jeunes entrepreneurs, futurs talents de la beauté et du bien-être.

Et tout ça, C'est Chartres !



BEAUTY STORE, CAMPUS IBCBS
Du 16 mai au 17 juin - 12, rue Saint-Michel, Chartres.
Ouvert du mardi au samedi de 10 h à 19 h.
02 34 40 02 80 / contact.ibcbs@regineferrere.com



LA MAISON DU VÉLO

CHARTRES MÉTROPOLE



Envie de vélo ?
CIRCULEZ À VÉLO POUR 8€/MOIS !

DES VÉLOS
pour tous...

INFORMATIONS

filibus.fr / rubrique La Maison du Vélo

02 37 32 83 51

*Pour la location annuelle d'un vélo de ville

REUNIONS DE MEMBRES-COMPAÈNE.COM - 02 37 35 82 82

LA MAISON DU VÉLO

8 PLACE PIERRE SÉMARD (GARE DE CHARTRES) - 28000 CHARTRES



AGENDA

dans l'agglomération



J'AI MANGÉ DU JACQUES,
samedi 6 mai à 20 h 30, salle Maurice Leblond, à Maintenon.

SPECTACLES ET ANIMATIONS

ILLUMINATIONS

CHARTRES EN LUMIÈRES

DU 15 AVRIL À JANVIER 2024
JUSQU'À 1 HEURE DU MATIN
CENTRE-VILLE DE CHARTRES
CHARTRESENLEUMIERES.COM

JEUX VIDÉO

JUST DANCE ET MARIO KART 8 DELUXE

20 ET 28 AVRIL À 14 H ET 16 H
AUDITORIUM, L'APOSTROPHE, CHARTRES
02 37 23 42 00

BELOTE

CONCOURS DE BELOTE

23 AVRIL À 14 H
SALLE MAURICE LEBLOND, MAINTENON
07 88 24 90 57 / 06 82 06 55 39

ATELIER

AU CŒUR DES FLEURS

24 ET 25 AVRIL DE 14 H À 17 H
MUSÉE DE L'ÉCOLE DE CHARTRES
ET D'EURE-ET-LOIR
02 37 32 62 13

THÉÂTRE

LE TRÉSOR DU CAPITAINE LA BUSE

DU 25 AU 27 AVRIL À 10 H 30 ET 14 H 30
LE OFF, SCÈNE DE CHARTRES, CHARTRES
02 37 36 33 06
THEATREPORTAILSUD.COM

SANTÉ

LES RENDEZ-VOUS DE SAINT-BRICE

PAR ESPACE DIABÈTE 28
26 AVRIL À 14 H 30
ABBAYE DE SAINT-BRICE, CHARTRES
09 52 01 10 02
ESPACEDIABETE28.FR

FILM JEUNESSE

BONJOUR LE MONDE !

27 AVRIL À 15 H 30
AUDITORIUM, L'APOSTROPHE, CHARTRES
02 37 23 42 00

MODE

L'ÉLÉGANCE AU PRINTEMPS

DU 29 AVRIL AU 1^{ER} MAI DE 10 H 30 À 18 H
JARDIN À LA FRANÇAISE ET
PARC DU CHÂTEAU DE MAINTENON
02 37 23 00 09

FÊTE

GRAND THÉ DANSANT

30 AVRIL À 14 H 30
SALLE MALRAUX, LUISANT
02 37 34 08 73 / 02 37 34 76 60

THÉÂTRE

POURQUOI LES LIONS SONT-ILS SI TRISTES ?

2 MAI À 20 H 30
LE OFF, SCÈNES DE CHARTRES, CHARTRES
02 37 23 42 79 / THEATREDECHARTRES.FR

CONCERT

CLASSE DE PIANO DE DOMINIKA KALISZ-ROUAULT

3 MAI À 15 H
SALLE MALRAUX, LUISANT
02 37 91 09 75
CULTUREL@VILLE-LUISANT.FR

DANSE

ADN BAROQUE



4 MAI À 20 H 30
THÉÂTRE DE CHARTRES
02 37 23 42 79 / THEATREDECHARTRES.FR

THÉÂTRE

LE ROYAUME DES ABRUTIS

DU 4 AU 6 MAI À 21 H
LE 6 MAI À 17 H ET 21 H
LE OFF, SCÈNES DE CHARTRES, CHARTRES
02 37 36 33 06

THÉÂTRE

J'AI MANGÉ DU JACQUES

6 MAI À 20 H 30
SALLE MAURICE LEBLOND, MAINTENON
02 37 23 00 45

AU OFF, SCÈNES DE CHARTRES

MAMIE LUGER

Le Théâtre du Portail Sud a décidé de nous offrir une pièce à l'humour noir délicieux au OFF de Chartres.

Six heures du matin : Berthe, cent-deux ans, canarde l'escouade de flics qui a pris d'assaut sa chaumière auvergnate.

Huit heures : le capitaine de police Ventura entame la garde à vue la plus ahurissante de sa carrière. La grand-mère au Luger vide son sac, et le récit de sa vie est un feu d'artifice. Il y est question de meurtriers en cavale, de Veuve Noire et de nazi enterré dans sa cave. Alors...

Aveux, confession ou règlement de comptes ? Ventura ne sait pas à quel jeu de dupes joue la Mamie, mais il sent qu'il va falloir creuser. Et pas qu'un peu.

Alors, dans un premier temps, on la condamnerait sans appel. Et puis, petit à petit, tous ensemble, nous faisons le chemin vers son humanité. Nous réalisons que le bourreau n'est pas forcément celui que l'on imagine, et l'empathie vient.

Il faut bien l'avouer, on rit du début à la fin. Mais on est aussi profondément touché aussi bien par les personnages et leurs combats, que par cette relation dans laquelle on se laisse emporter et qui nous bouscule dans nos préjugés et nos certitudes.

Un spectacle qui fait du bien !



JEUDI 20, VENDREDI 21 ET SAMEDI 22 AVRIL À 21 H - SAMEDI 22 AVRIL À 17 H
OFF, SCÈNES DE CHARTRES - SALLE OFF 2

TARIFS DE 14 À 18 €

RENSEIGNEMENTS : WWW.LEOFF-CHARTRES.FR

CONCERT

CONCERT POUR LA PAIX

PAR LE MOUVEMENT EUROPÉEN
D'EURE-ET-LOIR
9 MAI À 20 H 30
SÉMINAIRE DES BARBELÉS, LE COUDRAY
06 19 17 50 16

THÉÂTRE

L'AVARE

10 ET 11 MAI À 20 H 30
THÉÂTRE DE CHARTRES
02 37 23 42 79 / THEATREDECHARTRES.FR

THÉÂTRE

OPÉRATION GUIMAUVE

DU 11 AU 13 MAI À 21 H
LE 13 MAI À 17 H ET 21 H
LE OFF, SCÈNES DE CHARTRES, CHARTRES
02 37 36 33 06
THEATREPORTAILSUD.COM

FESTIVAL LES CLAVECINS DE CHARTRES

JEAN-SÉBASTIEN BACH À L'HONNEUR

Samedi 30 avril à 20 h 30, église Saint-Aignan, Chartres

Concert pour chanteurs solistes soprano, alto, ténor et basse et l'ensemble baroque Le Chant de Flore.

Programme - J.S. Bach - *Concerto Brandbourgeois n°4*, Cantates BWV 13 et BWV 179

Tarif - 15€ (tarif réduit à 6€ pour le jeune public de 7 à 18 ans).

Samedi 7 mai à 20 h 30, église de Saint-Prest

Récital de clavecin, « Bach à la maison » Soliste : Sébastien Wonner

Une soirée chez Jean-Sébastien Bach. Musique de l'intime dans l'Allemagne du XVIII^e siècle : entre plaisir familial et piété domestique.

Programme - J.S. Bach - *Fantaisie et fugue*, Choral prélude

Entrée libre avec participation.

Dimanche 8 mai à 17 h, église Saint-Aignan

Concert de Musique de chambre en formation sonate en trio, avec deux violons, viole de gambe et clavecin.

Programme - J.S. Bach, A. Corelli, J.M. Leclair

Tarif - 13 € (tarif réduit à 6€ pour le jeune public de 7 à 18 ans).



CONTACTS :

06 26 90 33 78 - CLAVECINSDECHARTRES@GMAIL.COM
CLAVECINSDECHARTRES.PAGESPERSO-ORANGE.FR

SANTÉ

VENTE DE ROSES AU PROFIT DE LA LIGUE CONTRE LE CANCER

12 ET 13 MAI

HYPERMARCHÉS CARREFOUR, LECLERC,
INTERMARCHÉ DE MAINVILLIERS ET

CENTRE-VILLE DE CHARTRES

06 22 19 91 97

LIONSCHARTRES@GMAIL.COM

THÉÂTRE

VOODOO CELLO IMANY

13 MAI À 20 H 30

THÉÂTRE DE CHARTRES

02 37 23 42 79 / THEATREDECHARTRES.FR

THÉÂTRE

LES MYTHOS DE CHARTRES VS LES ROQUETTES DE PARIS

13 MAI À 20 H 30

THÉÂTRE DE LA VAILLANTE, MAINVILLIERS

IMPROCHARTRES.COM / 06 59 85 39 01

À CHARTRES

TOURNEZ, MANÈGES !

La fête foraine prend ses quartiers à Chartreexpo du 29 avril au 14 mai.

Il y en aura pour tous les goûts et tous les âges, avec notamment de nouvelles attractions pour les adolescents, et bien sûr de nombreux manèges pour les plus petits.

Les samedis 29 avril, 6 et 13 mai, à partir de 15 heures, des mascottes déambuleront dans les allées de la fête foraine. Les mercredis 3 et 10 mai, toutes les attractions seront proposées à tarif réduit.



Pour clore en beauté la fête foraine un grand feu d'artifice sera tiré samedi 13 mai à partir de 22 heures.

FÊTE FORAINE

DU 29 AVRIL AU 14 MAI À CHARTREXPO.

CONCERT

KARPATT



13 MAI À 20 H 30

THÉÂTRE DU SEUIL, CHARTRES

THEATREDUSEUIL.COM / 07 64 27 93 47

PORTES OUVERTES

ATELIERS DE L'OUTIL EN MAIN

14 MAI À 9 H

ATELIERS DE L'OUTIL EN MAIN,
BONVILLE-GELLAINVILLE

02 37 22 90 02 / 06 77 48 21 23

CONCERT

YOUN SUN NAH QUARTET

16 MAI À 20 H 30

THÉÂTRE DE CHARTRES

02 37 23 42 79 / THEATREDECHARTRES.FR

THÉÂTRE

FÊTE DES ATELIERS THÉÂTRE

23 MAI À 20 H 30

THÉÂTRE DE CHARTRES

02 37 23 42 79 / THEATREDECHARTRES.FR

THÉÂTRE

RÉSISTER C'EST EXISTER

DU 25 AU 27 MAI À 21 H

LE 27 MAI À 17 H ET 21 H

LE OFF, SCÈNES DE CHARTRES, CHARTRES

02 37 36 33 06

THEATREPORTAILSUD.COM

THÉÂTRE

LA DOULEUR



26 MAI À 20 H 30

THÉÂTRE DE CHARTRES

02 37 23 42 79 / THEATREDECHARTRES.FR

AU OFF, SCÈNES DE CHARTRES

POURQUOI LES LIONS SONT-ILS SI TRISTES ?

Derrière ce titre énigmatique se cache une fiction à trois voix, en huis clos. Une triangulaire inspirée de figures réelles en proie aux bouleversements de la société du travail et du sens qu'on lui donne, et plongées dans les tourments des derniers jours du père, Georges, 85 ans. Jean, son fils, est brusquement appelé à son chevet par l'hôpital. Il se retrouve confronté au rôle d'aïdant, après quinze ans d'absence. Gabrielle, la fille de Jean, 23 ans, est infirmière aux urgences. Lorsqu'elle apprend la nouvelle, elle se heurte à la dure réalité de son métier.

Le texte, au départ constitué de paroles récoltées et de recherches documentaires, a évolué au contact du plateau et des acteurs, comme sculpté par leur jeu, à l'écoute du vivant et de l'instant présent.

Une pièce intime et touchante, proposée par le Théâtre de Chartres, qui interroge la place du travail et de la famille sur trois générations, les combats menés, les filiations bosselées et leurs tentatives de réparation.

Autant de questions abordées avec tendresse et pudeur, pour un spectacle résolument ancré dans le réel et tourné vers la vie. Une vraie merveille à découvrir.



MARDI 2 MAI À 20 H 30
OFF, SCÈNES DE CHARTRES - SALLE OFF 2

TARIFS DE 11 À 17€

RENSEIGNEMENTS : WWW.LEOFF-CHARTRES.FR

CONCERT

POLICE VIBRATIONS



27 MAI À 20 H 30

SALLE MAURICE LEBLOND, MAINTENON

02 37 23 00 45

MARIONNETTE

JEU



PAR LA CIE A KAN LA DÉRIV'

31 MAI À 10 H 30

SALLE DES FÊTES, MAINVILLIERS

02 37 18 37 25 / VILLE-MAINVILLIERS.FR

À CHARTRES

EUR'IVOIRE FAIT SON FESTIVAL

La place des Épars de Chartres va vibrer au rythme de la Côte d'Ivoire les 19, 20 et 21 mai. L'association de Saint-Georges-sur-Eure Eur'Ivoire y organisera son traditionnel festival mettant à l'honneur et en lumière la Côte d'Ivoire et ses atouts. Une trentaine de stands, sur des thématiques variées, seront à découvrir : promotion du tourisme, artisanat et culture, commerce, industrie, agriculture, gastronomie, mode, musique, danse, religion...

Tout au long du week-end, de nombreuses animations vous attendent : prestations d'artistes ivoiriens (Dj, comédiens, danseurs...), défilés de mode, concours de chant et de danse, films.

Concert de clôture le dimanche à 16 heures avec Jack Traboulsi.

Ce festival sera aussi l'occasion pour l'association de promouvoir son action humanitaire Cœur d'enfants, au profit des enfants défavorisés de la ville de Grand-Bassam, et de récolter des fonds.



CONTACTS :

PATRICIA TRABOULSI, PRÉSIDENTE D'EURE'IVOIRE, 07 45 56 96 48

JACK TRABOULSI, DIRECTEUR DU FESTIVAL, 06 09 49 52 45.

THÉÂTRE

PLAY WAR

31 MAI À 20 H 30

THÉÂTRE DE CHARTRES

02 37 23 42 79 / THEATREDECHARTRES.FR

CHEMIN DES ARTS

SUN-HEE LEE



DU 4 MARS AU 21 MAI

PRIEURÉ SAINT-VINCENT, CHARTRES

02 37 23 41 43

EXPOSITIONS

AGRICULTURE

JAPON : DES RIZIÈRES AUX SUSHIS

DU 3 FÉVRIER AU 2 JUILLET

LE COMPA, CHARTRES

02 37 84 15 00

CHEMIN DES ARTS

RENÉE MALAVAL

DU 18 MARS AU 18 JUIN
CHAPELLE SAINT-ÉMAN, CHARTRES
02 37 23 41 43

LITTÉRATURE

LE TRIPODE, 10 ANS D'ÉDITION EN 10 ŒUVRES ET +

DU 1^{ER} AU 30 AVRIL
L'APOSTROPHE, CHARTRES
02 37 23 42 00

PEINTURE

DANIELLE BEYSSAC KICINSKI ET MIREILLE RICCI

DU 1^{ER} AVRIL AU 2 JUIN
MÉDIATHÈQUE, SAINT-GEORGES-SUR-EURE
02 37 26 86 48 / MEDIATHEQUE@SAINT-
GEORGES-SUR-EURE.FR

PATRIMOINE CULTUREL

TRÉSORS CACHÉS

DU 1^{ER} AVRIL AU 30 JUILLET
MUSÉE DES BEAUX-ARTS, CHARTRES
02 37 90 45 80

LITTÉRATURE

C'EST MON LIVRE !

DU 18 AVRIL AU 30 JUIN
ESPACE PATRIMOINE, L'APOSTROPHE,
CHARTRES
02 37 23 42 00

PEINTURE

PEINTURE & RÉALITÉS

6 ET 7 MAI
CITÉ DE L'INNOVATION, SÉMINAIRE
DES BARBELÉS, LE COUDRAY
PEINTURE-ET-REALITES.FR

SALONS

ARTISANAT

SALON DES MÉTIERS D'ART

13 MAI DE 14 H À 19 H
14 MAI DE 10 H À 18 H
SALLE MALRAUX, LUISANT
02 37 91 09 75
CULTUREL@VILLE-LUISANT.FR

BONS PLANS C'CHARTRES TOURISME

VISITES CATHÉDRALE

Nouveauté

CATHÉDRALE DE CHARTRES : UN EXPLOIT ARCHITECTURAL, AVEC GILLES FRESSON, HISTORIEN

Réservation obligatoire - Tarif 10 €

Samedis 15, 22 et 29 avril - 15 h
Samedi 6 mai - 14 h 15

MAISON PICASSIETTE

VISITE GUIDÉE : LA MAISON PICASSIETTE, EXEMPLE REMARQUABLE D'ART BRUT

Réservation obligatoire
Tarif 12 €, tarif réduit 9 €

Dimanches 16 et 30 avril - 11 h
Dimanche 14 mai - 11 h



© Studio Martino

VISITE POUR ENFANTS

RACONTE-MOI L'HISTOIRE DE CHARTRES
Réservation obligatoire - 5-12 ans tarif 10 € ;
adulte et enfant à partir de 13 ans tarif 6 € ;
gratuit pour les moins de 5 ans.

Mercredis 19 et 26 avril - 15 h



© C'Chartres Tourisme

VISITES GUIDEES

CHARTRES EN LUMIÈRES

Réservation obligatoire - Tarif 15 € ;
gratuit pour les moins de 6 ans.

Dimanche 30 avril - 21 h 30
Vendredi 19 mai - 22 h 15

CHARTRES AU MOYEN ÂGE

Réservation obligatoire - Tarif 10 €

Dimanche 7 mai - 11 h



© Alexandre Lamoureux

Nouveauté

L'ÉGLISE SAINT-AIGNAN ET LE QUARTIER DE L'HÔTEL DE VILLE

Réservation obligatoire - Tarif 10 €

Samedi 13 mai - 15 h



© Alexandre Lamoureux

Réservations sur la billetterie en ligne de C'Chartres Tourisme : boutique.chartres-tourisme.com.

Renseignements : C'Chartres Tourisme - 8, rue de la Poissonnerie, Chartres
02 37 18 26 26 - www.chartres-tourisme.com

À LUISANT ET MAINVILLIERS

ASSIS SUR LE TOIT DU MONDE

Après *Invisible*, qui a su séduire son public, la jeune troupe RestonScène présente sa deuxième création, *Assis sur le toit du monde*. Le pitch ?

Une galerie marchande de grand magasin comme il en existe des milliers en France et de par le monde. Avec ses badauds, ses clients, les caissières du supermarché hébergé par l'ensemble, ses SDF qui viennent s'y réchauffer...

Mais dans cette galerie-là, depuis quelque temps, une installation étrange fait beaucoup parler : que va-t-il y avoir dans ce cube transparent géant posé là par le grand laboratoire pharmaceutique Labolife ?

Des animaux sauvages ?
Une exposition d'art moderne ?
Et pourquoi pas, juste... des humains ?
Oui, mais qui observe-t-on ici ?
Ces humains dans leur boîte ou les petites gens qui les dévisagent chaque jour derrière leurs vitres comme des poissons dans un aquarium ?



VENDREDI 5 ET SAMEDI 6 MAI À 20 H 30 À LUISANT, SALLE ANDRÉ MALRAUX

SAMEDI 27 MAI À 20 H 30 À MAINVILLIERS, SALLE LA VAILLANTE

RÉSERVATIONS : 06 82 91 68 40 - FACEBOOK : @RESTONSCENELUISANT

AU THÉÂTRE DE CHARTRES

YOUN SUN NAH QUARTET

Comment ne pas tomber sous le charme de cette artiste qui, depuis l'enfance, baigne dans la musique. Sa carrière de chanteuse commence en Corée à 23 ans. Après une formation classique, elle s'intéresse au jazz et s'installe à Paris en 1995. Elle y étudie au CIM, puis à l'Institut National de Musique de Beauvais et au Conservatoire Boulanger. De clubs parisiens en festivals de jazz, elle commence une carrière française, jusqu'à se placer dans les meilleures ventes de disques jazz. Elle se distingue par sa voix singulière qu'elle utilise comme un instrument de musique et par le caractère exotique de ses choix et les langues qu'elle utilise : coréen, hébreu, portugais et espagnol.

Elle est demandée partout, mais c'est en France qu'elle donne le plus de concerts, notamment dans les festivals Jazz in Marciac, D'Jazz Nevers, ou au Théâtre du Châtelet.



20 ans après la sortie de *Light For The People*, qui l'a révélée au public français, Youn Sun Nah publie son nouvel opus en janvier dernier. Onze chansons dont elle a écrit l'ensemble des paroles et musiques, empruntant au jazz, à la pop, au folk et aux musiques du monde. Elle les revisite sur scène dans une formation inédite, alliant sonorités acoustiques ou électriques et laissant présager d'étonnants changements d'atmosphères dont elle a le secret.

Les férus de jazz seront comblés et les néophytes ravies de la découvrir !

MARDI 16 MAI À 20 H 30

JAZZ

THÉÂTRE DE CHARTRES - GRANDE SALLE

TARIFS DE 16 À 27€

RENSEIGNEMENTS : WWW.THEATREDECHARTRES.FR

VINTAGE

VINTAGE DAY

14 MAI DE 10 H À 18 H

SALLE MAURICE LEBLOND, MAINTENON

06 98 37 85 60

CULTURE

FÊTE DE L'ESTAMPE

DU 26 AU 29 MAI

ESPACE MAINTENON, MAINTENON

02 37 23 00 45

BROCANTES VIDE-GRENIERS MARCHÉS

VIDE-GRENIER HAUTS DE CHARTRES/PICASSIETTE

23 AVRIL DE 6 H À 18 H

QUARTIER DES HAUTS DE CHARTRES

06 81 89 87 75

VIDE-GRENIER FAMILIAL

23 AVRIL DE 6 H 30 À 19 H

BUTTE DES CHARBONNIERS, CHARTRES

06 09 11 29 45

BROCANTE VIDE-GRENIERS

23 AVRIL DE 8 H 30 À 18 H

RUE DU GÉNÉRAL DE GAULLE,

SAINT-GEORGES-SUR-EURE

06 03 74 17 55

BROCANTE

23 AVRIL DE 9 H À 18 H

PLACE BILLARD, CHARTRES

06 14 30 18 64

MARCHÉ AUX JOUETS DES BLOUSES ROSES

26 AVRIL DE 9 H 30 À 17 H

MAISON POUR TOUS DU PONT-NEUF,

CHARTRES

06 21 14 66 38

BROCANTE VIDE-GRENIER BRADERIE

30 AVRIL DE 7 H À 16 H 30

PARKING GÉANT CASINO, LUCÉ

07 49 25 39 24

À BERCHÈRES-LES-PIERRES

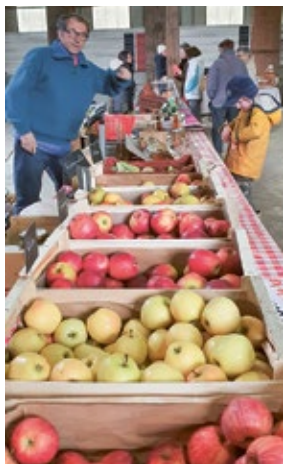
MARCHÉ FERMIER VINS & CO

À Bussay, hameau de Berchères-les-Pierres, la famille Hallain vous donne rendez-vous dimanche 23 avril à la ferme pour son marché Vins & Co.

Vous y trouverez du vin (Champagne, Chiroubles, Bordeaux, Chinon), du confit, du foie gras de canard et du magret, ainsi que des conserves, rillettes et plats cuisinés de bœuf local.

Des producteurs d'huile de colza, de tournesol et de noix, de pommes, jus de pomme, farine, miel, chips, légumes secs, conserves de légumes, œufs, pâtes, oignon, échalote, pomme de terre, pains d'épice, de fleurs, de plantes et d'asperges seront aussi présents.

Le Comptoir du Petit Bois présentera ses jeux et table en bois. Le food-truck Le Cabanon qui bouge proposera son burger-frites et des desserts variés.



MARCHÉ FERMIER

DIMANCHE 23 AVRIL DE 10 H À 18 H AU N°1, BUSSAY, 28630 BERCHÈRES-LES-PIERRES. ENTRÉE LIBRE. 06 80 45 11 35.

BRIC À BRAC

30 AVRIL DE 7 H À 18 H 30
SALLE DES FÊTES, JOUY
06 82 40 28 46

BROCANTE

30 AVRIL DE 9 H À 18 H
PLACE BILLARD, CHARTRES
06 14 30 18 64

VIDE-MAISON

13 ET 14 MAI DE 13 H 30 À 17 H 30
4 RUE DE VAUPARFONDS, LUISANT
02 37 28 68 14

VIDE-GRENIER DU FCSGE

14 MAI DE 6 H À 18 H
STADE JEAN LEROY,
SAINT-GEORGES-SUR-EURE
06 14 21 68 66

VIDE-GRENIER

14 MAI DE 7 H À 18 H
PARKING DU PLATEAU SPORTIF, SALLE
COMMUNALE, SAINT-AUBIN-DES-BOIS
06 41 08 17 01

RENDEZ-VOUS DES CHINEURS

14 MAI DE 7 H À 19 H
PLACE BILLARD, CHARTRES
02 37 24 51 60 / 06 47 48 30 88

VIDE-GRENIER

14 MAI DE 8 H À 17 H
RUE DES ROULIERS, FONTENAY-SUR-EURE
06 72 99 44 11

VIDE-GRENIER

14 MAI DE 8 H À 18 H
GYMNASE, BARJOUVILLE
06 70 40 13 23 / 06 20 34 39 23
06 17 61 52 91

15^E CHAVANNE'S BROC

18 MAI DE 8 H À 18 H
ROUTE DE CHAVANNES, LÈVES
07 68 32 28 35 / 06 29 66 95 82

VIDE-GRENIER

18 MAI DE 8 H À 18 H
PLAINE SPORTIVE, RUE DE LA BARRIÈRE,
VER-LÈS-CHARTRES
06 61 93 91 37 / 06 70 50 40 00

BRIC-À-BRAC

28 MAI DE 6 H À 19 H
AVENUE DE LA RÉPUBLIQUE, LUISANT
06 13 76 32 21

BROCANTE

28 MAI DE 7 H 30 À 16 H 30
GÉANT CASINO, RUE DE TOURAINE, LUCÉ
07 49 25 39 24

BROCANTE

28 MAI DE 9 H À 18 H
PLACE BILLARD, CHARTRES
06 14 30 18 64

LE SALON + DU DIABÈTE



16 Place des Épars 28000 Chartres
09 52 01 10 02

13 MAI 2023 DE 13 H 30 A 18 H 00

ESPACE CULTUREL EDMOND DESOUCHES
RUE JULES FERRY 28110 LUCÉ

TOUT CE QUE VOUS AVEZ TOUJOURS VOULU SAVOIR
SANS JAMAIS OSER LE DEMANDER



Entrée libre et gratuite
Parking gratuit
Stands d'informations
Dépistage gratuit
Concert « Lovely Days »

Au programme :

14 h : M^{me} COLAS - Diététicienne : « Quoi de neuf sur la planète régime ? »
15 h 15 : M^{me} DULAC - Infirmière : « Sexualité et diabète »
16 h 15 : Dr BEKKA - Diabétologue « Le pancréas artificiel : Enfin !! »

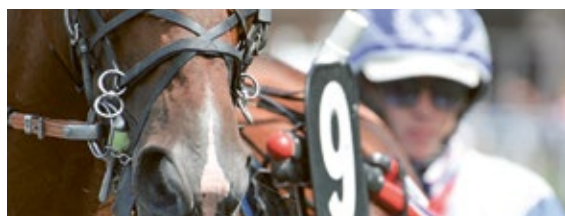
Et bien plus ...

Retrouvez-nous sur www.espacediabete28.fr et sur notre page

En partenariat avec



LES COURSES HIPPIQUES



- DIMANCHE 30 AVRIL : RÉUNION PREMIUM À 16 H 25
- MERCREDI 10 MAI : RÉUNION PREMIUM À 16 H 10

HIPPODROME DE CHARTRES - RUE DU MÉDECIN-GÉNÉRAL-BEYNE
HIPPODROME.CHARTRES@WANADOO.FR - 02 37 34 93 73.
WWW.HIPPODROME-CHARTRES.COM

* LES RÉUNIONS PREMIUM SONT ÉGALEMENT RETRANSMISES
SUR LA CHAÎNE DU CHEVAL EQUIDIA.

LES RENDEZ-VOUS DE LA GALERIE DE CHARTRES

LES VENTES AUX ENCHÈRES À LA GALERIE DE CHARTRES - 7 bis rue Collin d'Harleville - 28000 Chartres

PRÉ-CINÉMA - CINÉMA - APPAREILS PHOTOS

Samedi 15 et dimanche 16 avril - 10 h et 14 h

JOUETS DE COLLECTION

Samedi 22 avril - 14 h



CHEMIN DE FER ÉCARTEMENTS 0 - 1 ET RÉEL

Dimanche 23 avril - 10 h et 14 h



MONTRES - HORLOGERIE - BIJOUX - ORFÈVREURIE

Samedi 6 mai - 10 h et 14 h



MILITARIA - ARMES DE COLLECTION

Samedi 29 avril
10 h et 14 h



BELLES POUPÉES FRANÇAISES

Samedi 13 mai - 10 h et 14 h

INSTRUMENTS DE LA MUSIQUE MÉCANIQUE - AUTOMATES PHONOGRAPHES - MACHINES À SOUS - ART FORAIN ARTS DU SPECTACLE - MAGIE ET PRESTIDIGITATION

Dimanche 14 mai - 10 h et 14 h

LES VENTES AUX ENCHÈRES À L'ESPACE DES VENTES DU COUDRAY - 10 rue Claude Bernard - 28630 Le Coudray

Ventes spécialisées sans catalogue.

ART DE LA PUBLICITÉ

Mardi 25 avril - 10 h et 14 h



JOUETS VINTAGE

Mardi 9 mai
10 h et 14 h



LES VENTES BIMENSUELLES À L'ESPACE DES VENTES DU COUDRAY - 10 rue Claude Bernard - 28630 Le Coudray

Mardis 18 avril, 2 et 16 mai à 9 h et 14 h

LES EXPERTISES GRATUITES

Les commissaires-priseurs vous reçoivent également chaque mercredi pour des expertises gratuites de vos objets, avec ou sans rendez-vous, de 9 h à 12 h et 14 h à 17 h à l'Espace des ventes du Coudray, 10, rue Claude Bernard, 28630 Le Coudray.

INFOS : IVOIRE-CHARTRES.COM - INTERENCHERES.COM / CHARTRES@GALERIEDECHARTRES.COM / 02 37 88 28 28

L'AGENDA DES CLUBS



MARDI 14 AVRIL
BASKET NATIONALE 1
MASCULINE

C'Chartres Basket Masculin / BC Orchies
20 h - Halle Jean-Cochet •



SAMEDI 15 AVRIL
FOOTBALL N2

C'Chartres Football / Granville
18 h - Stade Jacques-Couvret, Chartres •



DIMANCHE 16 AVRIL
RUGBY FÉDÉRALE 1

C'Chartres Rugby / Beauvais
15 h - Stade Claude-Panier, Chartres •



VENDREDI 21 AVRIL
HANDBALL STARLIGUE

C'Chartres Métropole Handball / Cesson-Rennes
20 h - Halle Jean-Cochet, Chartres • •



DIMANCHE 23 AVRIL
VOLLEYBALL NATIONALE 2
MASCULINE

C'Chartres Volley / Fleury
15 h - Halle Jean-Cochet, Chartres •



SAMEDI 26 AVRIL
FOOTBALL N2

C'Chartres Football / Rennes B
18 h - Stade Jacques-Couvret, Chartres •



DIMANCHE 7 MAI
VOLLEYBALL NATIONALE 2
MASCULINE

C'Chartres Volley / Sport Athlétique Méridien
15 h - Halle Jean-Cochet, Chartres •



SAMEDI 13 MAI
FOOTBALL N2

C'Chartres Football / Poissy
18 h - Stade Jacques-Couvret, Chartres •



VENDREDI 26 MAI
HANDBALL STARLIGUE

C'Chartres Métropole Handball / Sélestat
20 h - Halle Jean-Cochet, Chartres • •



À SUIVRE EN DIRECT SUR

À SUIVRE EN DIRECT SUR

À SUIVRE EN DIRECT SUR

CHARTRES ÉCOLOGIE

Quentin GUILLEMAIN,
Brigitte COTTEREAU
conseillers
communautaires
Chartres Écologie

contact@
chartresecologie.fr

TROP CHERS DÉCHETS...

Chartres Métropole Traitement et Valorisation (CMTV) gère désormais à la fois l'UVE (unité de valorisation énergétique) de Mainvilliers, la collecte des déchets et la gestion des déchetteries.

Brûler les déchets produit une énergie utile et locale, mais cette activité est polluante et les normes deviennent, à juste raison, de plus en plus exigeantes.

Ainsi, un investissement de 15 M€ doit être réalisé pour mettre aux normes l'UVE concernant les rejets d'oxydes de soufre et d'acide chlorhydrique, ceci avant la fin 2023. Pourtant, cet investissement n'est pas prévu au budget 2023. Et avant 2028, c'est un investissement de 18 M€ qui sera nécessaire pour les rejets d'oxydes d'azote.

Malgré ces coûts considérables, CMTV porte un projet d'extension des capacités de l'UVE par la création d'une « 3^e ligne de four » (cout minimal 125 M€), inutile pour le territoire : l'incinération des déchets, activité polluante, devient un « business ». Une SEM a d'ailleurs été créée pour prospecter et assurer l'alimentation en déchets de l'UVE... Son PDG

n'est autre que Jean-Pierre Gorges. Il faut alimenter l'ogre, au détriment d'une politique de réduction des déchets.

Les priorités nationales et régionales sont pourtant clairement la **prévention** des déchets, la collecte séparée des biodéchets ou leur compostage et le réemploi. Ceci modifie les habitudes de chacun et nécessite donc une politique volontariste et un accompagnement... mais les moyens qu'y consacre Chartres métropole sont dérisoires. Un seul poste de chargé de mission actuellement et une communication encore très axée sur le tri ; le tri est nécessaire pour préserver les ressources mais couteux et occasionne des transports importants. Savez-vous par exemple que vos pots de yaourts sont aujourd'hui recyclés en Espagne et en Allemagne ?

LE CONSEIL COMMUNAUTAIRE SUR INTERNET

Suivez les débats en direct sur le site : chartres-metropole.fr



Les séances se tiennent dans l'hémicycle du Pôle administratif, place des Halles à Chartres, et sont ouvertes au public.

PROCHAIN CONSEIL :
JEUDI 25 MAI
À **20 H 30**



CHARTRES
MÉTROPOLE

Information sur le droit à l'image :

Les Conseils communautaires sont retransmis en direct sur le site de Chartres métropole. Toute personne y assistant est susceptible d'y apparaître.

Vous pouvez à tout moment suivre les séances du conseil municipal de Chartres sur le site chartres.fr

l'Agglo fait son
**NETTOYAGE
DE PRINTEMPS**



*Ramassage des déchets
dans votre commune*

SAMEDI 3 JUIN

**Inscriptions auprès de votre mairie
avant le 12 mai**

www.chartres-metropole.fr



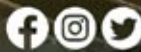
**CHARTRES
MÉTROPOLE**

2 ANS

CHARTRES | 2023 EN LUMIÈRES

L'ÉCLAT DU PATRIMOINE

TOUS LES SOIRS D'AVRIL À JANVIER | 20 SITES ILLUMINÉS | GRATUIT



#chartresenlumieres | www.chartresenlumieres.com



enedis



JCDecaux

Notre temps



CHAUVEAU



CHARTRES

Chartres
la marque territoire

© production Villa de Chartres - redmographie - S. P. / coll. chartres en lumieres / photo : J. P. / ag. p. chartres