

2015



Inventaire Floristique Prairie de Luisant (Eure-et-Loir)



Eure et Loir Nature

Maison de la Nature

Rue de Chavannes

28630 Morancez

asso@eln28.org

Tel. : 02 37 30 96 96

Sommaire

Préambule	p.3
I-Localisation et description	p.3
II/ Inventaires	p.4
1-Flore	p.4
2-Faune	p.6
III/ Evolution de la végétation	p.7
Conclusion	p.7
Annexes	p.8

Préambule

Dans le cadre des travaux de continuité écologique sur l'Eure sur le secteur urbain de Chartres Métropole, une intervention au niveau de la minoterie Viron sur les communes du Coudray et de Luisant est prévue.

Le secteur concerné par ces travaux est inscrit à la Directive européenne "Habitat" au titre de Natura 2000. Dans ce cadre une mise à jour de l'inventaire floristique réalisé à l'origine du classement Natura 2000 est demandée.

I/ Localisation et description

Les inventaires floristiques ont été réalisés au niveau de la zone Natura 2000 de 35 hectares, qui comprend la prairie de Luisant, la peupleraie et quelques jardins et bois localisés sur la carte ci après.



Carte 1 : Localisation du secteur d'étude.

Les milieux présents sur le secteur sont multiples, plus ou moins humides offrant une grande diversité floristique et d'accueil de la faune. On y trouve des prairies dont la gestion est variée puisque certaines sont fauchées, d'autres pâturées par des chevaux ou encore laissées en développement naturel, des boisements naturels, une peupleraie, des mares, des arbres isolés, des ruisselets...

Une description plus approfondie ainsi que les habitats au niveau des prairies de Luisant est disponible dans le plan de gestion réalisé en décembre 2009 par le Cen Centre.

II/ Inventaires

1) Flore

Protocole

6 sorties ont été réalisées de mai à juillet 2015 afin de couvrir l'ensemble de la zone et les espèces floristiques susceptibles d'être présentes.

Le but de l'inventaire étant une mise à jour de la liste de ces espèces, la méthode la plus appropriée a été de parcourir l'ensemble du territoire en plusieurs passages de mai à septembre afin de couvrir la grande majorité des périodes de floraison des espèces.

Résultats

177 espèces végétales ont été répertoriées (voir liste complète en annexe) parmi lesquelles une est très rare, 3 rares, 5 assez rares, 14 assez communes, une est protégée au niveau régionale et 5 sont déterminantes ZNIEFF. Ces espèces sont détaillées dans le tableau ci-dessous.

Nom scientifique	Nom commun	statut	Protection
<i>Carex laevigata</i> Sm.	Laîche lisse	RR	Déterminant ZNIEFF
<i>Bromus arvensis</i> L.	Brome des champs	R	
<i>Carex acuta</i> L.	Laîche aiguë	R	
<i>Phleum phleoides</i> (L.) Karsten	Fléole de Boehmer	R	Déterminant ZNIEFF
<i>Populus nigra</i> L. s. l.	Peuplier noir s. l.	!	Déterminant ZNIEFF
<i>Cornus mas</i> L.	Cornouiller mâle	AR	Déterminant ZNIEFF
<i>Carex disticha</i> Hudson	Laîche distique	AR	
<i>Carex elata</i> All.	Laîche raide	AR	
<i>Thalictrum flavum</i> L.	Pigamon jaune	AR	Protection Régionale
<i>Equisetum fluviatile</i> L.	Prêle des eaux	AR	
<i>Bromus ramosus</i> Hudson	Brome rude	AC	
<i>Lonicera xylosteum</i> L.	Camérisier	AC	
<i>Stachys palustris</i> L.	Epiaire des marais	AC	
<i>Epilobium ciliatum</i> Rafin.	Epilobe cilié	AC	
<i>Juncus acutiflorus</i> Enrh. ex Hoffm.	Jonc à tépales aigus	AC	
<i>Carex cuprina</i> (Sandor ex Heuffel) Nendtwich ex A. Kern	Laîche cuivrée	AC	
<i>Nuphar lutea</i> (L.) Sm.	Nénuphar jaune	AC	
<i>Populus x canescens</i> (Aiton) Sm.	Peuplier grisard	AC	
<i>Potentilla anserina</i> L.	Potentille des oies	AC	
<i>Equisetum palustre</i> L.	Prêle des marais	AC	
<i>Phyllitis scolopendrium</i> (L.) Newman	Scolopendre	AC	Déterminant ZNIEFF
<i>Sambucus ebulus</i> L.	Sureau yéble	AC	
<i>Tilia cordata</i> Miller	Tilleul à petites feuilles	AC	
<i>Veronica anagallis-aquatica</i> L.	Véronique mouron-d'eau	AC	

Le statut de rareté se réfère à l'atlas de la Flore sauvage d'Eure-et-Loir réalisé par le Conservatoire Botanique National du Bassin Parisien. 8 catégories ont été définies d'après le nombre de communes d'Eure-et-Loir où l'espèce est présente après 1990. AR = Assez rare, présence dans 21 à 50 communes soit 5 à 12,5% des communes. R = Rare, présence dans 9 à 20 communes soit 2 à 5% des communes. RR = Très rare, présence dans 3 à 8 communes soit 0,5 à 2% des communes. AC = Assez commun, présence dans 51 à 101 communes soit 12,5 à 25% des communes d'Eure-et-Loir.

4 carex très rares à assez rares sont présents sur le site. Ils sont disséminés au niveau des prairies fauchées. Les carex sont des espèces herbacées de taille variable à feuilles graminiformes. Selon les espèces, les carex peuvent former des colonies lâches ou se présenter en touffes plus ou moins denses. Les fleurs sont petites, discrètes et regroupées en épis ou épillets.



La **laïche lisse**, *Carex laevigata* est une grande plante vivace en touffes, à épis espacés sur la tige et à larges feuilles. Cette espèce affectionne les sols humides à marécageux.

La **Laïche aigue**, *Carex acuta* est une grande plante vivace à souche traçante et formant des colonies. Ces feuilles sont souvent vert bleuté. Elle affectionne également les sols marécageux. (photo ci-contre)

La **Laïche raide**, *Carex elata* est une plante grande et robuste souvent en touffes denses de couleur vert bleuté. On trouve cette plante sur des sols souvent tourbeux.

La **Laïche distique**, *Carex disticha* est une plante vivace à souche traçante formant généralement des colonies, à feuilles étroites et à tiges élancées pourvues de nombreux petits épis tous semblables et serrés au sommet. (photo ci-contre)

Le **Brome des champs**, *bromus arvensis* est une plante annuelle dont la gaine des feuilles est pubescente et veloutée, à épillets allongés, fins retombants et souvent violacés.

La **Fléole de Boehmer**, *Phleum phleoides* est une plante vivace en touffes à inflorescences très denses et cylindriques et à tige souvent rougeâtre.

Le **Cornouiller mâle**, *Cornus mas* est un arbuste à jeunes rameaux généralement verts.

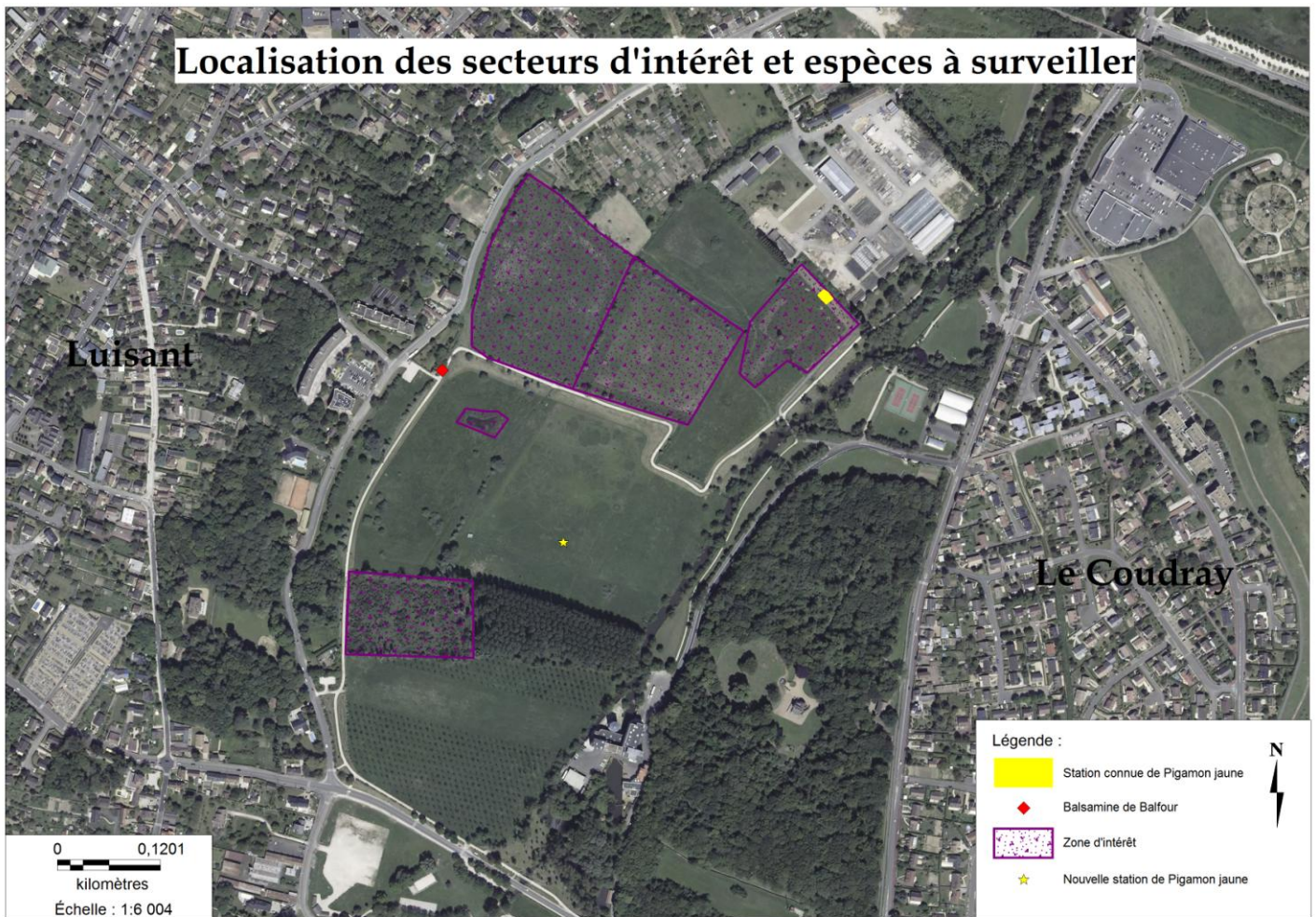
Le **Pigamon jaune**, *Thalictrum flavum* est une grande plante vivace atteignant souvent 1.5 m de hauteur. La station connue de cette espèce et répertoriée lors des inventaires dans le cadre de Natura 2000 est toujours présente. Une petite station supplémentaire a été découverte lors des prospections en 2015. La préservation de cette espèce, protégée au niveau régionale, revêt un grand intérêt. (photo ci-contre). Les deux stations sont localisées sur la carte 2.

La **Prêle des eaux**, *Equisetum fluviatile* est une plante vivace assez grande à souche traçante présentant un seule type de tige articulée.



Plante exotique envahissant les milieux aquatiques et les berges :

La **Balsamine de Balfour** est souvent cultivée dans les jardins comme plante ornementale. Elle peut se retrouver dans les milieux naturels de façon subspontanée. Une petite station est présente au bord d'un ruisseau à proximité du parking (voir localisation carte 2). Cette espèce naturalisée semble induire des impacts modérés et ne pas se répandre facilement. Elle n'est pas considérée comme invasive en région Centre-Val de Loire. Il paraît cependant prudent de surveiller que la station ne se développe pas.



Source : IGN Orthophotos 2012 - Réalisation Eure-et-Loir Nature septembre 2015

Carte 2 : Localisation des espèces d'intérêt et à surveiller.

Les zones d'intérêt mentionnées au niveau de la carte 2 sont les secteurs où la majorité des espèces floristiques rares détaillées précédemment est présente.

2) Faune

Aucun inventaire faune n'était prévu sur le site. De ce fait aucun protocole particulier n'a été mis en place. Cependant lors des prospections botaniques, des espèces faunistiques ont été observées.

20 espèces d'insectes et d'oiseaux ont été notées et sont listées en annexe. Parmi ces espèces, il est intéressant d'en faire ressortir 3 : 2 odonates, La Grande aeshne et l'Anax napolitain et un orthoptère, le criquet ensanglanté.



La grande aeshne, *aeschna grandis* en danger critique sur la liste rouge régionale est une priorité 2 du Plan Régional d'Action Odonate. Cette espèce fréquente les eaux stagnantes à faiblement courantes, neutres ou acides, en milieu ouvert ou forestier. Elle est en limite d'aire de répartition en Région Centre.



L'Anax napolitain, *Anax parthenope* est une espèce quasi-menacée sur la liste rouge régionale et de priorité 3 dans le PRAO.

Il est présent dans les eaux stagnantes à faiblement courantes en milieux ouverts ou fermés (plans d'eau forestiers, étangs de plaine, partie lente des grands fleuves...).

Le criquet ensanglanté, *Stethophyma grossum* est une espèce déterminante ZNIEFF. Il doit son nom aux marques rouges sur les différentes parties de son corps mais elles ne sont pas toujours présentes. Les ailes de la femelle n'atteignent pas la fin de l'abdomen. Elles sont plus longues chez les mâles. On la voit de Juillet à Octobre. Cette espèce fréquente les prairies hygrophiles, les biotopes riverains et les marécages, mais aussi des prairies plus mésophiles présentant un engorgement hivernal. Bien présente en région Centre-Val de Loire, elle est plus rare en Eure-et-Loir. Elle subit localement un fort déclin du fait d'une gestion inappropriée, voire de la destruction de ces habitats.

III/ Evolution de la végétation

Lors de l'inventaire initial réalisé dans les années 2000, 178 espèces avaient été inventoriées (voir liste complète en annexe). Une soixantaine d'espèces n'ont pas été revues en 2015, mais une soixantaine d'espèces nouvelles ont été inventoriées en 2015. Parmi les espèces non revues, une quinzaine sont des espèces de zones humides dont deux sont assez rares, le potamot nageant (*Potamogeton natans*) et la sagittaire (*Sagittaria sagittifolia*). Parmi les espèces nouvelles inventoriées en 2015, une douzaine sont des espèces de zones humides dont 3 sont très rares à assez rares, la laïche aigue (*Carex acuta*), la laïche raide (*Carex elata*) et la laïche lisse (*Carex laevigata*).

Conclusion

Les inventaires menés en 2015 ont permis une actualisation de la liste des espèces floristiques présentes sur le site Natura 2000 datant des années 2000. Quelques espèces de zones humides présentes à l'origine de la désignation de la zone n'ont pas été revues (une seule année d'inventaire ayant été menée, on ne peut conclure à la disparition des espèces). Cependant une bonne partie des espèces ont pu être retrouvées et notamment le pigamon jaune espèce protégée régionale. 3 espèces de carex rares en Eure-et-Loir ont été découverts.

Annexes

Liste des espèces floristiques identifiées de mai à août 2015

Nom scientifique	Nom commun	statut	Protection
<i>Acer platanoides</i> L.	Erable plane	C	
<i>Acer pseudoplatanus</i> L.	Erable sycomore	CC	
<i>Ajuga reptans</i> L.	Bugle rampante	CC	
<i>Alliaria petiolata</i> (M. Bieb.) Cavara & Grande	Alliaire officinale	CC	
<i>Alnus glutinosa</i> (L.) Gaertn.	Aulne glutineux	C	
<i>Alopecurus pratensis</i> L.	Vulpin des prés	C	
<i>Anagallis arvensis</i> L.	Mouron rouge	CC	
<i>Angelica sylvestris</i> L.	Angélique sauvage	C	
<i>Apium nodiflorum</i> (L.) Lag. s. l.	Ache faux-cresson s. l.	C	
<i>Arctium minus</i> (J. Hill) Bernh.	Petite bardane	C	
<i>Artemisia vulgaris</i> L.	Armoise commune	CC	
<i>Arum maculatum</i> L.	Gouet tâcheté	CC	
<i>Avena fatua</i> L. s. l.	Folle-avoine s. l.	CC	
<i>Bellis perennis</i> L.	Pâquerette	CC	
<i>Bromus arvensis</i> L.	Brome des champs	R	
<i>Bromus ramosus</i> Hudson	Brome rude	AC	
<i>Bryonia dioica</i> Jacq.	Bryone dioïque	CC	
<i>Callitriche</i> sp.	Callitriche toutes espèces	C	
<i>Caltha palustris</i> L.	Populage des marais	C	
<i>Calystegia sepium</i> (L.) R. Br.	Liseron des haies	CC	
<i>Cardamine pratensis</i> L.	Cardamine des prés	CC	
<i>Carex acuta</i> L.	Laîche aiguë	R	
<i>Carex acutiformis</i> Ehrh.	Laîche des marais	C	
<i>Carex cuprina</i> (Sandor ex Heuffel) Nendtwich ex A. Kern	Laîche cuivrée	AC	
<i>Carex disticha</i> Hudson	Laîche distique	AR	
<i>Carex elata</i> All.	Laîche raide	AR	
<i>Carex hirta</i> L.	Laîche hérissée	CC	
<i>Carex laevigata</i> Sm.	Laîche lisse	RR	Déterminant ZNIEFF
<i>Carex remota</i> L.	Laîche espacée	C	
<i>Carex riparia</i> Curtis	Laîche des rives	C	
<i>Carpinus betulus</i> L.	Charme	CC	
<i>Centaurea jacea</i> L.	Centaurée jacée	CC	
<i>Centaurea nigra</i> L.	Centaurée noire	CC	
<i>Chaerophyllum temulum</i> L.	Cerfeuil penché	CC	
<i>Chelidonium majus</i> L.	Chélidoine	CC	
<i>Chenopodium album</i> L.	Chénopode blanc	CC	
<i>Cirsium vulgare</i> (Savi) Ten.	Cirse commune	CC	
<i>Convolvulus arvensis</i> L.	Liseron des champs	CC	
<i>Cornus mas</i> L.	Cornouiller mâle	AR	Déterminant ZNIEFF
<i>Cornus sanguinea</i> L.	Cornouiller sanguin	CC	
<i>Corylus avellana</i> L.	Noisetier	CC	
<i>Crataegus monogyna</i> Jacq.	Aubépine à un style	CC	
<i>Dactylis glomerata</i> L. subsp. <i>glomerata</i>	Dactyle aggloméré	CC	
<i>Dipsacus fullonum</i> L.	Cabaret des oiseaux	CC	
<i>Dryopteris filix-mas</i> (L.) Schott	Fougère mâle	CC	
<i>Eleocharis palustris</i> (L.) Roemer & Schultes s. l.	Scirpe des marais s. l.	C	

Nom scientifique	Nom commun	statut	Protection
<i>Epilobium ciliatum</i> Rafin.	Epilobe cilié	AC	
<i>Epilobium hirsutum</i> L.	Epilobe hérissé	CC	
<i>Epilobium parviflorum</i> Schreber	Epilobe à petites fleurs	C	
<i>Epipactis helleborine</i> (L.) Crantz	Epipactis à large feuilles	C	
<i>Equisetum arvense</i> L.	Prêle des champs	CC	
<i>Equisetum fluviatile</i> L.	Prêle des eaux	AR	
<i>Equisetum palustre</i> L.	Prêle des marais	AC	
<i>Eupatorium cannabinum</i> L.	Eupatoire chanvrine	CC	
<i>Evonymus europaeus</i> L.	Fusain d'Europe	CC	
<i>Filipendula ulmaria</i> (L.) Maxim. var. <i>ulmaria</i>	Reine-des-prés	C	
<i>Fragaria vesca</i> L.	Fraisier des bois	CC	
<i>Fraxinus excelsior</i> L.	Frêne commun	CC	
<i>Galeopsis tetrahit</i> L.	Galéopsis tétrahit	C	
<i>Galium aparine</i> L.	Gaillet gratteron	CC	
<i>Galium palustre</i> L. subsp. <i>palustre</i>	Gaillet des marais	CC	
<i>Geranium columbinum</i> L.	Géranium colombin	CC	
<i>Geranium dissectum</i> L.	Géranium découpé	CC	
<i>Geranium molle</i> L.	Géranium mou	CC	
<i>Geranium pyrenaicum</i> Burm. fil.	Géranium des Pyrénées	C	
<i>Geranium robertianum</i> L. subsp. <i>robertianum</i>	Géranium herbe-à-Robert	CC	
<i>Geum urbanum</i> L.	Benoîte commune	CC	
<i>Glechoma hederacea</i> L.	Lierre terrestre	CC	
<i>Glyceria</i> sp	Glycérie sp.		
<i>Hedera helix</i> L.	Lierre grimpant	CC	
<i>Heracleum sphondylium</i> L.	Berce des prés	CC	
<i>Holcus lanatus</i> L.	Houlque laineuse	CC	
<i>Humulus lupulus</i> L.	Houblon	C	
<i>Hypericum perforatum</i> L. subsp. <i>perforatum</i>	Millepertuis perforé	CC	
<i>Ilex aquifolium</i> L.	Houx	CC	
<i>Impatiens balfourii</i> Hook. F.	Balsamine de Balfour		Espèce invasive
<i>Iris pseudacorus</i> L.	Iris jaune	CC	
<i>Juglans regia</i> L.	Noyer	!	
<i>Juncus acutiflorus</i> Enrh. ex Hoffm.	Jonc à tépales aigus	AC	
<i>Juncus conglomeratus</i> L.	Jonc aggloméré	C	
<i>Juncus effusus</i> L. s. l.	Jonc épars s. l.	CC	
<i>Juncus inflexus</i> L.	Jonc glauque	CC	
<i>Lactuca serriola</i> L.	Laitue scariole	CC	
<i>Lamium album</i> L.	Lamier blanc	CC	
<i>Lamium purpureum</i> L.	Lamier pourpre	CC	
<i>Lapsana communis</i> L.	Lapsane commune	CC	
<i>Lemna minor</i> L.	Petite lentille d'eau	C	
<i>Leucanthemum vulgare</i> Lam.	Grande marguerite	CC	
<i>Linaria vulgaris</i> Miller	Linaire commune	CC	
<i>Lolium perenne</i> L.	Ray-grass commun	CC	
<i>Lonicera xylosteum</i> L.	Camérisier	AC	
<i>Lycopus europaeus</i> L.	Lycophe d'Europe	CC	
<i>Lysimachia vulgaris</i> L.	Lysimaque commune	C	
<i>Lythrum salicaria</i> L.	Salicaire commune	C	
<i>Malva neglecta</i> Wallr.	Mauve à feuilles rondes	CC	
<i>Malva sylvestris</i> L.	Mauve sauvage	C	
<i>Matricaria recutita</i> L.	Matricaire camomille	CC	
<i>Medicago arabica</i> (L.) Hudson	Luzerne tachée	C	

Nom scientifique	Nom commun	statut	Protection
<i>Medicago lupulina</i> L.	Luzerne lupuline	CC	
<i>Mentha aquatica</i> L. s. l.	Menthe aquatique s. l.	C	
<i>Myosotis scorpioides</i> L.	Myosotis des marais	C	
<i>Myosoton aquaticum</i> (L.) Moench	Céraiste aquatique	C	
<i>Nasturtium officinale</i> R.Br.	Cresson de fontaine	C	
<i>Nuphar lutea</i> (L.) Sm.	Nénuphar jaune	AC	
<i>Phalaris arundinacea</i> L.	Baldingère faux-roseau	CC	
<i>Phleum phleoides</i> (L.) Karsten	Fléole de Boehmer	R	Déterminant ZNIEFF
<i>Phleum pratense</i> L. subsp. <i>pratense</i>	Fléole des prés	CC	
<i>Phragmites australis</i> (Cav.) Steudel	Roseau commun	C	
<i>Phyllitis scolopendrium</i> (L.) Newman	Scolopendre	AC	Déterminant ZNIEFF
<i>Picris echioides</i> L.	Picris fausse-vipérine	C	
<i>Picris hieracioides</i> L.	Picris fausse-épervière	CC	
<i>Plantago lanceolata</i> L.	Plantain lancéolé	CC	
<i>Plantago major</i> L.	Plantain à larges feuilles s. l.	CC	
<i>Poa trivialis</i> L. s. l.	Pâturin commun s. l.	CC	
<i>Polygonum aviculare</i> L. subsp. <i>aviculare</i>	Renouée des oiseaux	CC	
<i>Polygonum hydropiper</i> L.	Renouée poivre-d'eau	C	
<i>Polygonum lapathifolium</i> L. s. l.	Renouée à feuilles de patience s. l.	C	
<i>Polygonum persicaria</i> L.	Renouée persicaire	CC	
<i>Populus x canescens</i> (Aiton) Sm.	Peuplier grisard	AC	
<i>Populus nigra</i> L. s. l.	Peuplier noir s. l.	!	Déterminant ZNIEFF
<i>Potentilla anserina</i> L.	Potentille des oies	AC	
<i>Primula veris</i> L.	Primevère officinale	CC	
<i>Prunella vulgaris</i> L.	Brunelle commune	CC	
<i>Prunus avium</i> L. var. <i>avium</i>	Merisier	CC	
<i>Prunus mahaleb</i> L.	Prunier de Sainte-Lucie	C	
<i>Pulicaria dysenterica</i> (L.) Bernh.	Pulicaire dysentérique	C	
<i>Quercus robur</i> L.	Chêne pédonculé	CC	
<i>Ranunculus acris</i> L. subsp. <i>acris</i>	Renoncule âcre	CCC	
<i>Ranunculus acris</i> L. subsp. <i>friesianus</i> (Jordan) Syme	Renoncule âcre de Fries	CCC	
<i>Ranunculus ficaria</i> L. s. l.	Ficaire fausse-renoncule s. l.	CC	
<i>Ranunculus repens</i> L.	Renoncule rampante	CC	
<i>Reseda lutea</i> L.	Réséda jaune	CC	
<i>Ribes uva-crispa</i> L.	Groseillier épineux	C	
<i>Rosa canina</i> L.	Eglantier commun	CC	
<i>Rubus fruticosus</i> L.	Ronce commune	CC	
<i>Rumex acetosa</i> L.	Oseille des prés	CC	
<i>Rumex conglomeratus</i> Murray	Patience agglomérée	C	
<i>Rumex crispus</i> L.	Patience crépue	CC	
<i>Rumex obtusifolius</i> L.	Patience à feuilles obtuses	CC	
<i>Salix alba</i> L. subsp. <i>alba</i>	Saule blanc	C	
<i>Salix cinerea</i> L.	Saule cendré	CC	
<i>Sambucus ebulus</i> L.	Sureau yéble	AC	
<i>Sambucus nigra</i> L. var. <i>nigra</i>	Sureau noir	CC	
<i>Scrophularia auriculata</i> L.	Scrofulaire aquatique	C	
<i>Scrophularia nodosa</i> L.	Scrofulaire noueuse	C	
<i>Senecio vulgaris</i> L. subsp. <i>vulgaris</i>	Séneçon commun	CC	

Nom scientifique	Nom commun	statut	Protection
<i>Silene latifolia</i> Poiret subsp. <i>alba</i> (Miller) Greuter & Burdet	Compagnon blanc	CC	
<i>Sisymbrium officinale</i> (L.) Scop.	Sisymbre officinal	C	
<i>Solanum dulcamara</i> L.	Morelle douce-amère	CC	
<i>Solanum nigrum</i> L. s. l.	Morelle noire s. l.	CC	
<i>Sonchus arvensis</i> L.	Laiteron des champs	C	
<i>Sonchus asper</i> (L.) Hill	Laiteron épineux	CC	
<i>Sonchus oleraceus</i> L.	Laiteron maraicher	CC	
<i>Sorbus torminalis</i> (L.) Crantz	Alisier torminal	CC	
<i>Stachys palustris</i> L.	Épiaire des marais	AC	
<i>Stachys sylvatica</i> L.	Épiaire des bois	CC	
<i>Stellaria graminea</i> L.	Stellaire graminée	C	
<i>Symphytum officinale</i> L.	Consoude officinale	CC	
<i>Tanacetum vulgare</i> L.	Tanaisie commune	C	
<i>Taraxacum</i> gr. <i>officinale</i>	Pissenlit s. l.	CC	
<i>Thalictrum flavum</i> L.	Pigamon jaune	AR	Protection Régionale
<i>Tilia cordata</i> Miller	Tilleul à petites feuilles	AC	
<i>Torilis japonica</i> (Houtt.) DC.	Torilis anthriscus	CC	
<i>Trifolium pratense</i> L.	Tréfle des prés	CC	
<i>Trifolium repens</i> L.	Tréfle rampant	CC	
<i>Typha latifolia</i> L.	Massette à larges feuilles	C	
<i>Ulmus minor</i> Miller s. l.	Orme champêtre s. l.	CC	
<i>Urtica dioica</i> L.	Grande ortie	CC	
<i>Veronica agrestis</i> L.	Véronique agreste	C	
<i>Veronica anagallis-aquatica</i> L.	Véronique mouron-d'eau	AC	
<i>Veronica arvensis</i> L.	Véronique des champs	CC	
<i>Veronica chamaedrys</i> L.	Véronique petit-chêne	CC	
<i>Veronica persica</i> Poiret	Véronique de Perse	CC	
<i>Viburnum opulus</i> L.	Viorne obier	C	
<i>Vicia sativa</i> L. subsp. <i>sativa</i>	Vesce cultivée	CC	
<i>Viola odorata</i> L.	Violette odorante	CC	
<i>Viola riviniana</i> Reichenb. subsp. <i>riviniana</i>	Violette de Rivin	CC	

Liste des espèces faunistiques identifiées de mai à août 2015

NOM VERNACULAIRE	NOM SCIENTIFIQUE	CD_NOM	PREC_NOMBRE	Sexe	Mode de contact	Comportement
Grande aeshne	<i>Aeshna grandis</i> (Linnaeus, 1758)	65446	Présence		Vu vivant	Défense du territoire
Anax napolitain	<i>Anax parthenope</i> (Selys, 1839)	65477	Présence	Femelle	Vu vivant	Chasse
Calopteryx éclatant	<i>Calopteryx splendens</i> (Harris, 1780)	653281	Présence		Vu vivant	
Moro sphinx	<i>Macroglossum stellatarum</i> (Linnaeus, 1758)	54829	Présence		Vu vivant	
Criquet ensanglanté	<i>Stethophyma grossum</i> (Linnaeus, 1758)	65487	Présence		Entendu	
Sympétum sanguin	<i>Sympetrum sanguineum</i> (O. F. Müller, 1764)	65322	Présence		Vu vivant	Accouplement
Amaryllis (L'),	<i>Pyronia tithonus</i> (Linnaeus, 1771)	608405	Présence		Vu vivant	
Belle-Dame (La)	<i>Vanessa cardui</i> (Linnaeus, 1758)	53747	Présence		Vu vivant	

NOM VERNACULAIRE	NOM SCIENTIFIQUE	CD_NOM	PREC_NOMBRE	Sexe	Mode de contact	Comportement
Anax empereur	Anax imperator [Leach, 1815]	65473	Présence		Vu vivant	
Agrion jouvencelle	Coenagrion puella (Linnaeus, 1758)	65141	Présence		Vu vivant	
Libellule déprimée	Libellula depressa Linnaeus, 1758	65262	Présence	Mâle	Vu vivant	Au repos
Agrion à larges pattes	Platycnemis pennipes (Pallas, 1771)	65184	Présence		Vu vivant	
Petite nymphe à corps de feu	Pyrrhosoma nymphula (Sulzer, 1776)	65101	Présence		Vu vivant	
Leste vert	Chalcolestes viridis (Vander Linden, 1825)	65219	Présence		Vu vivant	
Aurore (L')	Anthocharis cardamines (Linnaeus, 1758)	54451	1		Vu vivant	
Coucou gris	Cuculus canorus Linnaeus, 1758	3465	1		Vu vivant	
Grenouille "verte"	Pelophylax Fitzinger, 1843	444436	Présence		Vu vivant	
Héron cendré	Ardea cinerea Linnaeus, 1758	2506	1		Vu vivant	

Liste des espèces floristiques identifiées lors du docob dans les années 2000

Nom scientifique	Nom commun	Statut	Protection
<i>Acer campestre</i> L. s. l.	Erable champêtre s. l.	CC	
<i>Acer pseudoplatanus</i> L.	Erable sycomore	CC	
<i>Adoxa moschatellina</i> L.	Moscatelline	C	
<i>Agrostis gigantea</i> Roth	Agrostis géant	RR	
<i>Agrostis stolonifera</i> L. s. l.	Agrostis stolonifère s. l.	CC	
<i>Ajuga reptans</i> L.	Bugle rampante	CC	
<i>Alliaria petiolata</i> (M. Bieb.) Cavara & Grande	Alliaire officinale	CC	
<i>Alnus glutinosa</i> (L.) Gaertn.	Aulne glutineux	C	
<i>Alopecurus pratensis</i> L.	Vulpin des prés	C	
<i>Angelica sylvestris</i> L.	Angélique sauvage	C	
<i>Apium nodiflorum</i> (L.) Lag. s. l.	Ache faux-cresson s. l.	C	
<i>Arctium lappa</i> L.	Grande bardane	AR	
<i>Arctium minus</i> (J. Hill) Bernh.	Petite bardane	C	
<i>Artemisia vulgaris</i> L.	Armoise commune	CC	
<i>Atriplex prostrata</i> DC. s. l.	Arroche hastée s. l.	AC	
<i>Barbarea vulgaris</i> R. Br.	Barbarée commune	C	
<i>Bellis perennis</i> L.	Pâquerette	CC	
<i>Bidens tripartita</i> L.	Bident triparti	C	
<i>Bryonia dioica</i> Jacq.	Bryone dioïque	CC	
<i>Callitriche</i> sp.	Callitriche toutes espèces	C	
<i>Callitriche stagnalis</i> Scop.	Callitriche des eaux stagnantes	AC	
<i>Caltha palustris</i> L.	Populage des marais	C	
<i>Calystegia sepium</i> (L.) R. Br.	Liseron des haies	CC	
<i>Campanula rapunculoides</i> L.	Campanule fausse-raiponce	RRR	
<i>Cardamine pratensis</i> L.	Cardamine des prés	CC	
<i>Carex acutiformis</i> Ehrh.	Laïche des marais	C	
<i>Carex cuprina</i> (Sandor ex Heuffel) Nendtwich ex A. Kern	Laïche cuivrée	AC	
<i>Carex disticha</i> Hudson	Laïche distique	AR	

Nom scientifique	Nom commun	Statut	Protection
<i>Carex hirta</i> L.	Laîche hérissée	CC	
<i>Carex paniculata</i> L.	Laîche paniculée	AC	
<i>Carex riparia</i> Curtis	Laîche des rives	C	
<i>Carex spicata</i> Hudson	Laîche en épi	C	
<i>Carex sylvatica</i> Hudson	Laîche des bois	CC	
<i>Carpinus betulus</i> L.	Charme	CC	
<i>Centaurea nigra</i> L.	Centaurée noire	CC	
<i>Cerastium fontanum</i> Baumg. subsp. <i>vulgare</i> (Hartm.) Greuter & Burdet	Céraiste commun	CC	
<i>Chelidonium majus</i> L.	Chélidoine	CC	
<i>Chenopodium album</i> L.	Chénopode blanc	CC	
<i>Circaea lutetiana</i> L.	Circée de Paris	AC	
<i>Cirsium arvense</i> (L.) Scop. s. l.	Cirse des champs s. l.	CC	
<i>Cirsium vulgare</i> (Savi) Ten.	Cirse commune	CC	
<i>Clematis vitalba</i> L.	Clématite des haies	C	
<i>Convolvulus arvensis</i> L.	Liseron des champs	CC	
<i>Conyza canadensis</i> (L.) Cronq.	Vergerette du Canada	CC	Espèce invasive
<i>Cornus sanguinea</i> L.	Cornouiller sanguin	CC	
<i>Coronopus squamatus</i> (Forsskal) Ascherson	Corne de cerf commune	AC	
<i>Corylus avellana</i> L.	Noisetier	CC	
<i>Crataegus monogyna</i> Jacq.	Aubépine à un style	CC	
<i>Deschampsia cespitosa</i> (L.) P. Beauv. s. l.	Canche cespiteuse s. l.	C	
<i>Dipsacus fullonum</i> L.	Cabaret des oiseaux	CC	
<i>Eleocharis palustris</i> (L.) Roemer & Schultes s. l.	Scirpe des marais s. l.	C	
<i>Elodea canadensis</i> Michaux	Elodée du Canada	AR	Espèce invasive
<i>Epilobium hirsutum</i> L.	Epilobe hérissé	CC	
<i>Epilobium parviflorum</i> Schreber	Epilobe à petites fleurs	C	
<i>Epipactis helleborine</i> (L.) Crantz	Epipactis à large feuilles	C	
<i>Equisetum arvense</i> L.	Prêle des champs	CC	
<i>Equisetum fluviatile</i> L.	Prêle des eaux	AR	
<i>Equisetum palustre</i> L.	Prêle des marais	AC	
<i>Eupatorium cannabinum</i> L.	Eupatoire chanvrine	CC	
<i>Euphorbia cyparissias</i> L.	Euphorbe petit-cyprès	AC	
<i>Euphorbia lathyris</i> L.	Euphorbe épurge	AC	
<i>Evonymus europaeus</i> L.	Fusain d'Europe	CC	
<i>Festuca arundinacea</i> Schreber subsp. <i>arundinacea</i>	Fétuque roseau	C	
<i>Filipendula ulmaria</i> (L.) Maxim. var. <i>ulmaria</i>	Reine-des-prés	C	
<i>Fraxinus excelsior</i> L.	Frêne commun	CC	
<i>Galeopsis tetrahit</i> L.	Galéopsis tétrahit	C	
<i>Galinsoga quadriradiata</i> Ruiz & Pavon	Galinsoga velu	AR	
<i>Galium aparine</i> L.	Gaillet gratteron	CC	
<i>Galium mollugo</i> L. subsp. <i>erectum</i> Syme	Caille-lait blanc s. l.	CC	
<i>Galium palustre</i> L. subsp. <i>palustre</i>	Gaillet des marais	CC	
<i>Geranium columbinum</i> L.	Géranium colombin	CC	
<i>Geranium robertianum</i> L. subsp. <i>robertianum</i>	Géranium herbe-à-Robert	CC	
<i>Geum urbanum</i> L.	Benoîte commune	CC	
<i>Glechoma hederacea</i> L.	Lierre terrestre	CC	
<i>Glyceria fluitans</i> (L.) R. Br.	Glycérie flottante	C	
<i>Hedera helix</i> L.	Lierre grimpant	CC	

Nom scientifique	Nom commun	Statut	Protection
<i>Holcus lanatus</i> L.	Houlque laineuse	CC	
<i>Humulus lupulus</i> L.	Houblon	C	
<i>Hypericum perforatum</i> L. subsp. <i>perforatum</i>	Millepertuis perforé	CC	
<i>Hypericum tetrapterum</i> Fries	Millepertuis à quatre ailes	C	
<i>Ilex aquifolium</i> L.	Houx	CC	
<i>Iris pseudacorus</i> L.	Iris jaune	CC	
<i>Juglans regia</i> L.	Noyer	!	
<i>Juncus effusus</i> L. s. l.	Jonc épars s. l.	CC	
<i>Juncus inflexus</i> L.	Jonc glauque	CC	
<i>Lactuca serriola</i> L.	Laitue scariole	CC	
<i>Lamium album</i> L.	Lamier blanc	CC	
<i>Lapsana communis</i> L.	Lapsane commune	CC	
<i>Lemna minor</i> L.	Petite lentille d'eau	C	
<i>Ligustrum vulgare</i> L.	Troène commun	CC	
<i>Linaria vulgaris</i> Miller	Linaire commune	CC	
<i>Listera ovata</i> (L.) R. Br.	Listère ovale	C	
<i>Lonicera xylosteum</i> L.	Camérisier	AC	
<i>Lotus corniculatus</i> L.	Lotier corniculé	CC	
<i>Lotus pedunculatus</i> Cav.	Lotier des fanges	C	
<i>Lycopus europaeus</i> L.	Lycopée d'Europe	CC	
<i>Lysimachia nummularia</i> L.	Lysimaque nummulaire	C	
<i>Lysimachia vulgaris</i> L.	Lysimaque commune	C	
<i>Lythrum salicaria</i> L.	Salicaire commune	C	
<i>Matricaria perforata</i> Mérat	Matricaire inodore	CC	
<i>Mentha aquatica</i> L. s. l.	Menthe aquatique s. l.	C	
<i>Mentha arvensis</i> L.	Menthe des champs	AC	
<i>Mentha spicata</i> L. s. l.	Menthe en épi s. l.	!	
<i>Myosotis scorpioides</i> L.	Myosotis des marais	C	
<i>Myosoton aquaticum</i> (L.) Moench	Céraiste aquatique	C	
<i>Nasturtium officinale</i> R. Br.	Cresson de fontaine	C	
<i>Nuphar lutea</i> (L.) Sm.	Nénuphar jaune	AC	
<i>Peuplier hybride</i>	Populus (cultivar)		
<i>Phalaris arundinacea</i> L.	Baldingère faux-roseau	CC	
<i>Phleum pratense</i> L. subsp. <i>pratense</i>	Fléole des prés	CC	
<i>Phragmites australis</i> (Cav.) Steudel	Roseau commun	C	
<i>Plantago lanceolata</i> L.	Plantain lancéolé	CC	
<i>Plantago major</i> L.	Plantain à larges feuilles s. l.	CC	
<i>Poa trivialis</i> L. s. l.	Pâturin commun s. l.	CC	
<i>Polygonum amphibium</i> L.	Renouée amphibie	C	
<i>Polygonum hydropiper</i> L.	Renouée poivre-d'eau	C	
<i>Polygonum persicaria</i> L.	Renouée persicaire	CC	
<i>Populus nigra</i> L. s. l.	Peuplier noir s. l.	!	Déterminant ZNIEFF
<i>Potamogeton natans</i> L.	Potamot nageant	AR	
<i>Potentilla anserina</i> L.	Potentille des oies	AC	
<i>Prunella vulgaris</i> L.	Brunelle commune	CC	
<i>Prunus avium</i> L. var. <i>avium</i>	Merisier	CC	
<i>Prunus mahaleb</i> L.	Prunier de Sainte-Lucie	C	
<i>Pulicaria dysenterica</i> (L.) Bernh.	Pulicaire dysentérique	C	
<i>Quercus robur</i> L.	Chêne pédonculé	CC	
<i>Ranunculus ficaria</i> L. s. l.	Ficaire fausse-renoncule s. l.	CC	
<i>Ranunculus repens</i> L.	Renoncule rampante	CC	
<i>Ranunculus sceleratus</i> L.	Renoncule scélérate	C	

Nom scientifique	Nom commun	Statut	Protection
<i>Raphanus raphanistrum</i> L. subsp. <i>raphanistrum</i>	Ravenelle	AR	
<i>Rhamnus cathartica</i> L.	Nerprun purgatif	CC	
<i>Ribes uva-crispa</i> L.	Groseillier épineux	C	
<i>Rosa canina</i> L.	Eglantier commun	CC	
<i>Rubia peregrina</i> L.	Garance voyageuse	R	
<i>Rubus caesius</i> L.	Ronce bleuâtre	C	
<i>Rumex conglomeratus</i> Murray	Patience agglomérée	C	
<i>Rumex crispus</i> L.	Patience crépue	CC	
<i>Sagittaria sagittifolia</i> L.	Sagittaire	AR	Déterminant ZNIEFF
<i>Salix alba</i> L. subsp. <i>alba</i>	Saule blanc	C	
<i>Salix cinerea</i> L.	Saule cendré	CC	
<i>Salvia pratensis</i> L.	Sauge des prés	AC	
<i>Sambucus nigra</i> L. var. <i>nigra</i>	Sureau noir	CC	
<i>Sanicula europaea</i> L.	Sanicle d'Europe	AC	
<i>Scrophularia auriculata</i> L.	Scrofulaire aquatique	C	
<i>Scutellaria galericulata</i> L.	Scutellaire toque	C	
<i>Sedum telephium</i> L. subsp. <i>telephium</i>	Orpin reprise	C	
<i>Senecio jacobaea</i> L.	Séneçon jacobée	CC	
<i>Senecio vulgaris</i> L. subsp. <i>vulgaris</i>	Séneçon commun	CC	
<i>Silene flos-cuculi</i> (L.) Greuter & Burdet	Silène fleur-de-coucou	C	
<i>Silene latifolia</i> Poiret subsp. <i>alba</i> (Miller) Greuter & Burdet	Compagnon blanc	CC	
<i>Sisymbrium officinale</i> (L.) Scop.	Sisymbre officinal	C	
<i>Solanum dulcamara</i> L.	Morelle douce-amère	CC	
<i>Sonchus arvensis</i> L.	Laiteron des champs	C	
<i>Sonchus oleraceus</i> L.	Laiteron maraicher	CC	
<i>Sorbus torminalis</i> (L.) Crantz	Alisier torminal	CC	
<i>Stachys palustris</i> L.	Epiaire des marais	AC	
<i>Stachys sylvatica</i> L.	Epiaire des bois	CC	
<i>Stellaria holostea</i> L.	Stellaire holostée	CC	
<i>Stellaria media</i> (L.) Vill.	Mouron des oiseaux	CC	
<i>Symphoricarpos albus</i> (L.) S. F. Blake	Symphorine	!	
<i>Symphytum officinale</i> L.	Consoude officinale	CC	
<i>Tamus communis</i> L.	Tamier commun	C	
<i>Taraxacum</i> gr. <i>officinale</i>	Pissenlit s. l.	CC	
<i>Thalictrum flavum</i> L.	Pigamon jaune	AR	Protection Régionale
<i>Tilia cordata</i> Miller	Tilleul à petites feuilles	AC	
<i>Torilis arvensis</i> (Hudson) Link	Torilis des champs	AC	
<i>Trifolium repens</i> L.	Tréfle rampant	CC	
<i>Tussilago farfara</i> L.	Tussilage pas-d'âne	C	
<i>Typha latifolia</i> L.	Massette à larges feuilles	C	
<i>Ulmus minor</i> Miller s. l.	Orme champêtre s. l.	CC	
<i>Urtica dioica</i> L.	Grande ortie	CC	
<i>Veronica anagallis-aquatica</i> L.	Véronique mouron-d'eau	AC	
<i>Veronica beccabunga</i> L.	Véronique des ruisseaux	AC	
<i>Veronica chamaedrys</i> L.	Véronique petit-chêne	CC	
<i>Veronica filiformis</i> Sm.	Véronique filiforme	AR	
<i>Viburnum opulus</i> L.	Viorne obier	C	
<i>Vicia cracca</i> L.	Vesce à épis	C	
<i>Viola odorata</i> L.	Violette odorante	CC	
<i>Viscum album</i> L.	Gui	C	

Bibliographie

Ouvrages et documents:

Bardat et al., 2004, *Prodrome des végétations de France*, Publication scientifique du Muséum national d'Histoire naturelle (série Patrimoine naturel, vol. 61), Paris, 171pp.

Bissardon & Guibal, sous la direction de Rameau, 1997, *Corine biotopes - Version originale, types d'habitats français*, ENGREF, 219pp.

Bournerias, Arnal & Bock P.2001, *Guide des groupements végétaux de la région parisienne*, Belin, Paris, 4ème éd., 640pp.

Bournerias, Prat et al. P.2005, *Les Orchidées de France, Belgique et Luxembourg*, Biotope, Mèze, 2ème éd., 504pp.

Cahiers d'habitats Natura 2000: Ministère de l'agriculture et de la pêche, Ministère de l'écologie et du développement durable, Muséum national d'Histoire naturelle - La Documentation française, Tome 1: Habitats forestiers (2001), Tome 2: Habitats côtiers (2004), Tome 3: Habitats humides (2002), Tome 4: Habitats agropastoraux (2005), Tome 5: Habitats rocheux (2004).

Catteau et al., 2009, *Guide des végétations des zones humides de la région Nord-Pas de Calais*, Centre régional de phytosociologie agréé Conservatoire botanique de Bailleul, Bailleul, 632pp.

Catteau et al., 2010, *Guide des végétations forestières et pré-forestières de la région Nord-Pas de Calais*, Centre régional de phytosociologie agréé Conservatoire botanique de Bailleul, Bailleul, 256pp.

Collectif P.2002, *Les orchidées sauvages de la Région Centre*, Société d'Orchidophilie Centre Loire, 1ère éd., 190pp.

Dijkstra & Lewington P.2007, *Guide des libellules de France et d'Europe*, Delachaux et Niestlé, 1ère éd., 320pp.

Dupré, Boudier, Delahaye, Joly, Cordier & Moret P.2009, *Atlas de la flore sauvage du département d'Eure-et-Loir*, Biotope, Mèze, 1ère éd., 488pp.

Lambinon, Delvosalle & Duvigneaud P.2004, *Nouvelle Flore de la Belgique, du Grand-Duché de Luxembourg, du Nord de la France et des Régions voisines*, Patrimoine du Jardin botanique national de Belgique, Meise, 5ème éd., 1167pp.

Nobilliaux, Gervais, Desmoulin & Monticolo, 2013, *Stratégie départementale de recueil des données d'observation d'espèces invasives - Espèces du "Guide d'identification des plantes exotiques envahissant les milieux aquatiques et les berges du Bassin Loire-Bretagne"*, Conservatoire botanique national du Bassin parisien, 35pp.

Rameau, Mansion & Dumé P.1994, *Flore forestière française Tome 1 Plaines et collines*, Institut pour le développement forestier, 1ère éd., 1785pp.