

VOTRE AGGLO

LE MAGAZINE DE CHARTRES MÉTROPOLÉ - #148 - FÉVRIER 2026



**NOUVEAUX BUS,
NOUVEAUX ABRIS À VÉLOS...
ÇA ROULE !**

SALON DE L'HABITAT

CHARTRES



▼
**ENTRÉE
GRATUITE**

**07 > 08
MARS**

L'ILLIADE

Une organisation

 **événements**

 **l'écho
républicain**



Jean-Pierre Gorges
Président de Chartres métropole

Le 4 février 2026.

INDUSTRIE, SANTÉ : RÉPONDRE AUX BESOINS

Éric Blond, le président de l'Université d'Orléans, a accordé à votre journal une interview importante. Il annonce la constitution à Chartres d'un véritable Campus universitaire de l'industrie : « *Ce campus rassemblera sur un même site l'ensemble des formations universitaires et des formations professionnelles en alternance.* »

Nous avons un IUT. Il sera agrandi grâce à la construction par Chartres métropole d'un nouveau bâtiment. Celui-ci accueillera une usine-école conçue selon les standards 4.0 des industries de la cosmétique et de la pharmacie. Ce bâtiment abritera également l'école d'ingénieur Polytech déjà implantée à Chartres, « *dans des conditions souvent meilleures que dans les grands centres : les collectivités veillent à la qualité des locaux et les effectifs étudiants sont moindres, permettant un suivi personnalisé...* »

Le tout en accord également avec la Région et le Département. L'objectif : « *développer les formations industrielles pour accompagner la nécessaire montée en compétences des industries locales.* » Dans le même esprit, une classe prépa intégrée sera adossée à l'IUT. Le processus complet permettra de former ici les techniciens et les ingénieurs dont nos entreprises ont besoin.

Autre besoin que vous exprimez souvent : faciliter votre accès aux soins. Dès maintenant, regardez l'expansion en cours du procédé de téléconsultation médicale assistée. Plus largement, nous allons vers la création d'un véritable Campus de Santé. D'abord, l'Institut de Formation des Soins Infirmiers (IFSI) va s'installer dans les locaux actuels du Pôle universitaire d'Eure-et-Loir. Ensuite, l'objectif est de permettre à nos étudiants de suivre là aussi les cours de première année de médecine.

Enfin, *Votre Agglo* donne la parole aux professionnels de santé. Ils vous parlent ce mois-ci des moyens de lutter par vous-mêmes contre les perturbateurs endocriniens.

Modernisation encore, cette fois dans vos transports publics. Il n'y a pas que le BHNS ! Chartres métropole a également renouvelé sa flotte de bus. Découvrez, si vous ne l'avez déjà fait, les caractéristiques des 52 nouveaux véhicules mis en service. Ils ont été fabriqués en France et, sous un aspect « classique », ils offrent des équipements de nouvelle génération, de la motorisation à la sécurité, en passant par le confort et la climatisation, sans oublier l'agrandissement de leur dépôt à Lucé.

Du nouveau également pour ceux qui préfèrent le vélo, avec la mise en service à la gare de Chartres de deux abris sécurisés, avec en plus un coup de projecteur sur le service de location de vélos, guide pratique à la clé.

N'oublions pas la nature et l'aménagement en cours des cheminements du Plan Vert sur les communes de Jouy et de Saint-Prest, où une nouvelle passerelle sur la rivière a été installée en décembre dernier.

Un mot encore pour saluer le patrimoine d'une de nos belles communes rurales, cette fois-ci Ollé, son église du XV^e siècle décorée de vitraux renaissance et de statues polychromes, son calvaire de pierre et ses fermes anciennes en silex, bauge et briques. Toute une histoire, en somme.

Parce que C'Chartres !

VOTRE AGGLO

LE MAGAZINE DE CHARTRES MÉTROPOLÉ • #148 • FÉVRIER 2026



#148

Février
2026

Directeur de la publication :

Jean-Pierre Gorges,
président de Chartres métropole

Directeur de communication :

Foulques de Lédighen

Rédacteur en chef :

Cédric Laillet

Rédaction :

Matthieu Carluccio
Maeva Deloge Dagba
Cédric Laillet
Gabriel Repettati

Ont contribué à ce numéro :

Services de Chartres métropole
Gilles Fresson
Jérôme Costeplane
Jean-Guy Muriel

Photos :

Studio Martino

Mise en page :

Studio graphique
de Chartres métropole

Impression :

Agir Graphic

Distribution : Distrib'services

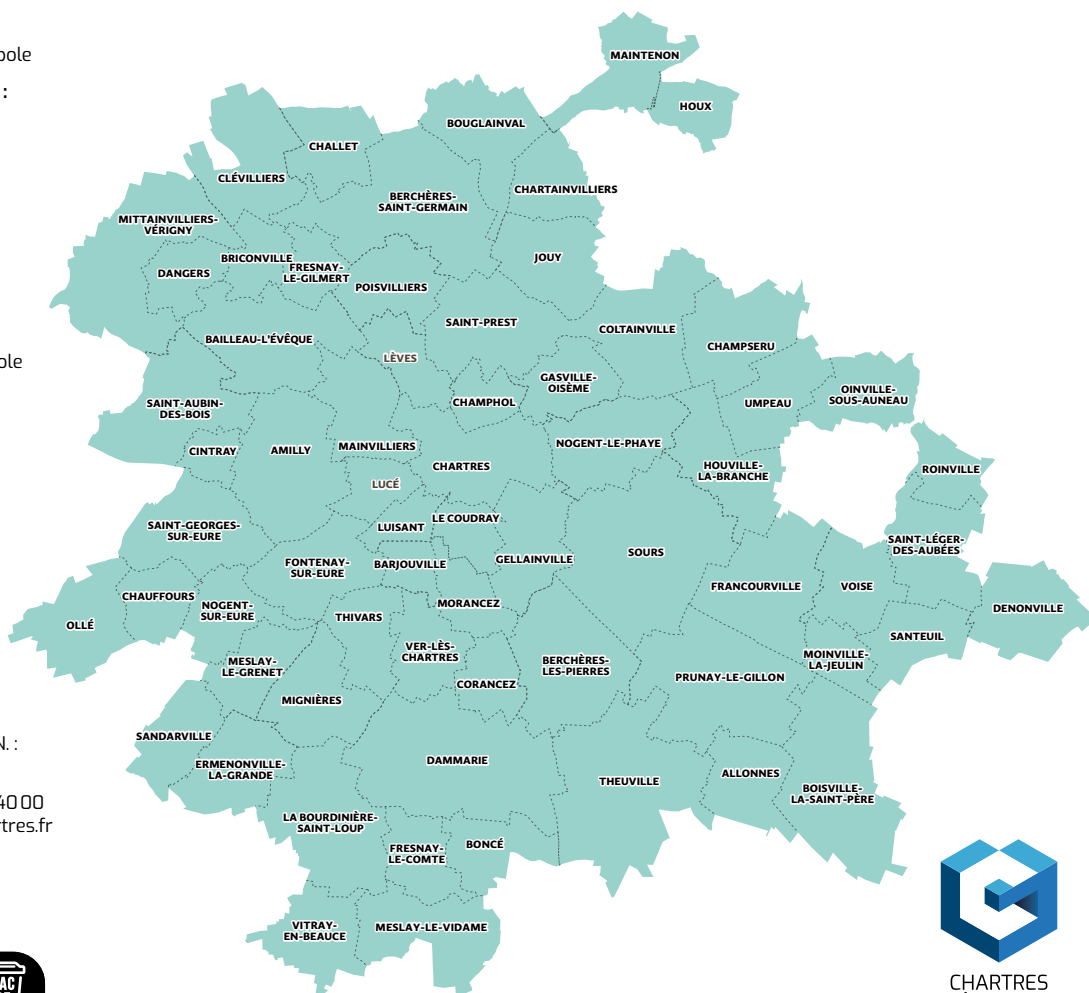
Tirage : 74 200 exemplaires

Dépôt légal : à parution I.S.S.N. :

2114-5547

Contact magazine : 02 37 23 40 00

cedric.laillet@agglo-ville.chartres.fr



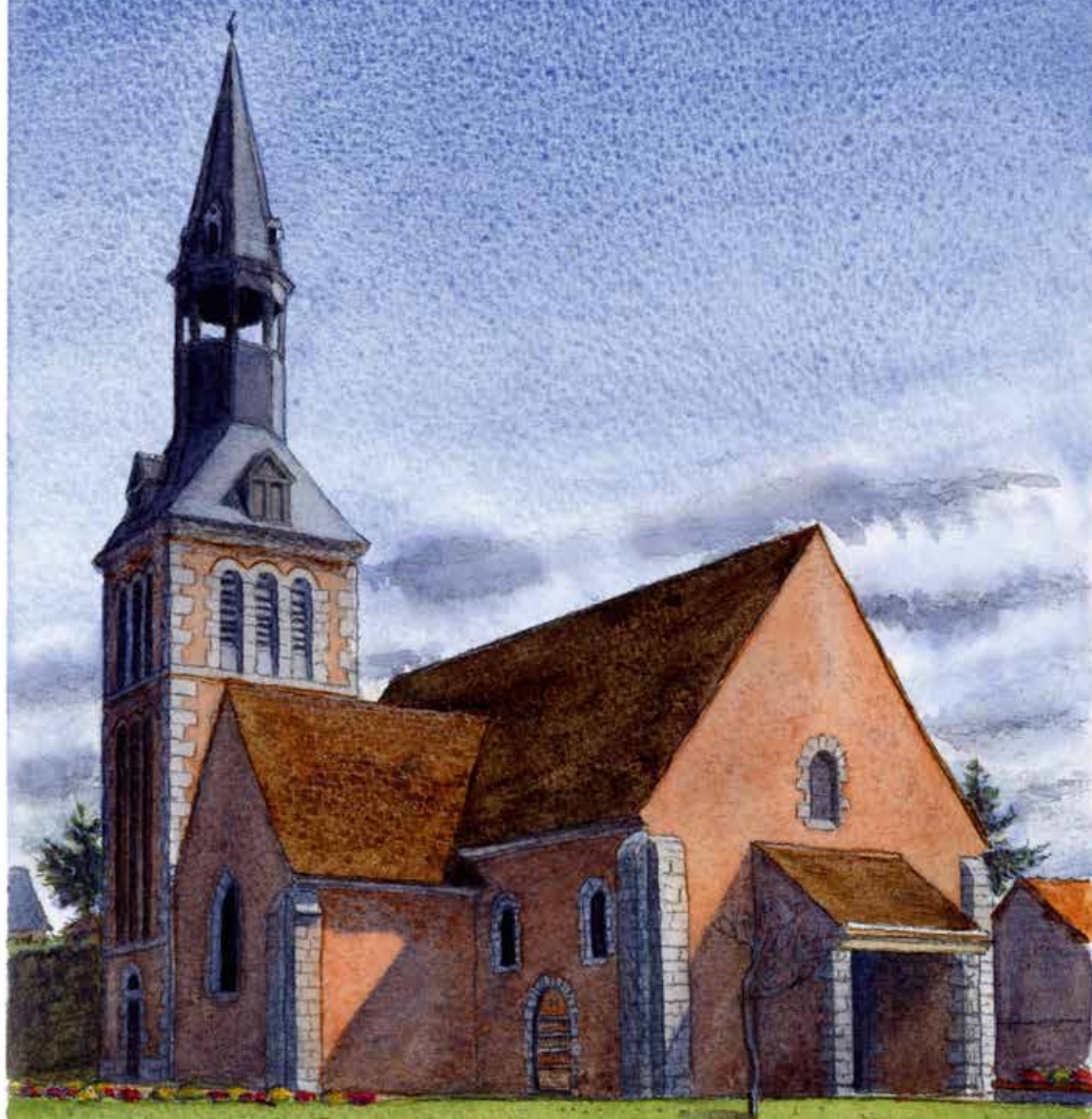
CHARTRES
MÉTROPOLÉ

chartres-metropole.fr



- 3 **ÉDITO**
- 6 **DANS VOS COMMUNES**
À CHAMPHOL, LUISANT, OLLÉ...
- 12 **INTERVIEW**
Éric Blond, président de l'Université d'Orléans
- 18 **TRANSPORT ET MOBILITÉ**
Nouveaux bus et nouveaux abris à vélos
- 26 **PLAN VERT**
Une nouvelle passerelle à Saint-Prest
- 28 **SANTÉ**
La téléconsultation assistée se déploie
- 54 **C'EST NOUVEAU**
Commerces, artisanat, services...
- 57 **ÉCONOMIE**
Le cahier des entrepreneurs
- 73 **AGENDA**





Votre Agglo confie à IOM,
graphiste et illustrateur chartrain,
la tâche de croquer le patrimoine
de vos communes.
Ce mois-ci : l'église de Champhol

TOUT JUSTE, AUGUSTE !

Auguste Dugué a repris l'emblématique boucherie de l'avenue Maunoury, à Luisant. Un changement dans la continuité qui ravira les fins gourmets.



Après 36 ans de bons et loyaux services, Claudia et Pascal Besnard partent en retraite avec le sentiment du devoir accompli. Et pour cause, puisque leur boucherie a trouvé en ce début d'année un reprenneur en la personne d'Auguste Dugué. Une bonne nouvelle pour la fidèle clientèle de cette adresse historique.

Ce jeune artisan boucher de 25 ans a la boucherie dans le sang : son arrière-grand-père était lui-même boucher à Bailleau-le-Pin. Après s'être formé dans une boucherie traditionnelle à Saint-Georges-sur-Eure, Auguste Dugué franchit donc un cap en réalisant son rêve de perpétuer l'activité d'un commerce de proximité. Au sens propre comme au sens figuré, puisqu'il habite à deux pas...

Tiens, voilà du boudin

Et comme on ne change pas une équipe qui gagne, le jeune boucher mise sur la continuité, avec des valeurs fortes : même qualité, mêmes fournisseurs, même état


d'esprit, même respect de la clientèle. « *La formule fonctionnait très bien, aucune raison de bousculer les habitudes* », résume l'artisan. Race charolaise et blonde d'Aquitaine restent reines en vitrine, quand le poulet rôti continue de mettre l'eau à la bouche chaque week-end.

Auguste Dugué prévoit d'élargir la gamme de spécialités bouchères, et a déjà quelques idées derrière la tête, comme agrandir le laboratoire, développer l'offre traiteur et, pourquoi pas, embaucher un charcutier. Médaillé d'or au concours du meilleur boudin de Mortagne-au-Perche en 2019, Auguste Dugué compte bien sur le futur labo pour faire découvrir son savoir-faire en la matière. On s'en lèche déjà les babines...

Boucherie Auguste

32, avenue Maurice-Maunoury, Luisant

02 37 34 25 38

 Boucherie Auguste Luisant

EN BOIRE DE TOUTES LES COULEURS

Chartres se transformera à nouveau en capitale des vins de Loire dimanche 22 mars. La 21^e édition du marché de la Paulée des vins de Loire, aux saveurs iodées, rassemblera place Billard vigneron passionnés, amateurs éclairés et simples curieux autour d'une célébration conviviale du patrimoine viticole ligérien.



Le concept de « paulée » puise ses racines dans les traditions bourguignonnes, ces banquets festifs marquant la fin des vendanges. Transposé dans le Val de Loire, l'événement prend une dimension unique en célébrant la diversité exceptionnelle de ce vignoble aux mille facettes. Des coteaux du Sancerrois aux terrasses d'Anjou, en passant par les tuffières de Touraine, c'est toute la richesse d'un terroir millénaire qui s'invite à Chartres.

Chartres en effervescence œnologique

La Paulée des vins de Loire, c'est avant tout une effervescence qui envahit la halle du traditionnel marché aux légumes. Des dizaines de domaines investissent les lieux pour faire découvrir leurs cuvées. Muscadet

nerveux, Saumur-Champigny gourmands, Vouvray délicats ou Chinon structurés : la palette aromatique déployée reflète l'extraordinaire variété des appellations ligériennes. Les visiteurs déambulent, verre à la main, d'un stand à l'autre, échangeant avec des vignerons généreux qui partagent leur savoir-faire et leur amour du terroir.

Fine sélection

Une trentaine de vigneronnes et vignerons, exerçant sur les appellations du Val de Loire, ont été sélectionnés par Nathalie et Bertrand Jallerat, à la tête du Grand Monarque, Nicolas Duclos, sommelier du Grand Monarque, et l'association de la Paulée des Vins de Loire. « Ce sera l'occasion de déguster leurs derniers

millésimes, et d'acquérir de belles bouteilles, difficiles à trouver tout au long de l'année, en direct, auprès des producteurs », explique Bertrand Jallerat.

Il vous suffira de vous acquitter d'un verre de vin à l'entrée du marché (6 euros), puis place à la dégustation et au plaisir...

Une ode à l'iode

Sur place, vous pourrez aussi vous sustenter. Restaurateurs, producteurs et artisans s'associent naturellement aux crus présentés, créant des harmonies gustatives mémorables.

Cette année, le chef invité de la Paulée est Mathieu Guibert (2 étoiles au Guide Michelin). « Dans son restaurant Anne de Bretagne, à la Plaine-sur-Mer, face à l'océan, il propose une cuisine subtile qui fait la part belle aux saveurs iodées, détaille Bertrand Jallerat. En son honneur, le millésime 2026 de la Paulée sera donc dédié aux produits de la mer, avec notamment un grand banc de fruits de mer place Billard, et un plat signature spécialement imaginé par le chef Guibert (voir encadré). »

C'est cette ambiance festive et accessible, propice au partage, qui fait le charme de la Paulée : elle s'impose comme un rendez-vous annuel incontournable pour tous les epicuriens.

Marché de la Paulée des Vins de Loire

Dimanche 22 mars de 10 h à 17 h, place Billard, à Chartres

Organisé par le Grand Monarque

et la Commune Libre de Saint-Brice

Restauration sur place

“La Paulée des vins de Loire répond à la double volonté de promouvoir encore et toujours les vins locaux, mais aussi d'ouvrir ce moment festif au plus grand nombre. >>



Dîner sous les étoiles

Tradition oblige, chaque Paulée des vins de Loire se termine à table. Véritable institution, son dîner de clôture au Grand Monarque - réservé aux professionnels - met en lumière la richesse des vins de Loire, en les accordant à des mets d'exception.

Cette année, c'est Mathieu Guibert, chef du restaurant Anne de Bretagne** (La Plaine-sur-Mer), qui régaler les convives avec la complicité de Thomas Parnaud, chef résident du Georges*, restaurant gastronomique du Grand Monarque, et toute son équipe.

Ses inspirations, où l'iode joue une place centrale, dialogueront avec les meilleurs nectars ligériens de l'année.



À déguster au marché : la margate

Le chef Mathieu Guibert proposera un plat à déguster lors de la Paulée place Billard : la margate, surnommée « lièvre de la mer » : une fricassée de seiche cuite dans un bouillon de butternut et noisettes, et sa tombée de légumes parfumés au safran.

OLLÉ, C'EST TOUTE UNE HISTOIRE !

Chaque mois, focus sur une commune de l'agglomération, en suivant l'ordre alphabétique. Découvrez son patrimoine, son histoire, sa mémoire...



L'église Saint-Martin a été presque entièrement reconstruite au cours des années 1490/1520 par les moines de Saint-Martin-au-Val (Chartres). On y retrouve de nombreux éléments de style « gothique flamboyant » : la série entièrement conservée des contreforts, les treize larges fenêtres - dont celles de l'abside polygonale - ou encore l'étage inférieur du clocher, avec son élégant escalier à vis. À l'intérieur, l'église est couverte des charpentes d'origine, décorées des fameux « engoulants » (les têtes monstrueuses dévorant les extrémités des entrails), de rinceaux à feuillage et de blasons des donateurs : on y retrouve trois fois celui des Champrond.

Sur le côté nord, il reste une porte de grison et de roussin (XI^e siècle ?), réutilisée d'un sanctuaire bien plus ancien et dont les montants sont striés par les lames d'outils appartenant aux artisans locaux. Le clocher a été rehaussé (aujourd'hui 40 mètres) en 1883/84, dans le style néo-gothique par l'architecte Plassard.



Le colombier de l'ancien château est une construction atypique en brique, à la silhouette très reconnaissable. Classé monument historique, il a été édifié vers 1610/1630. La structure possède douze côtés, tandis que le spectaculaire espace intérieur, de forme circulaire, ne compte pas moins de 1850 « boulins », les espaces creux où logent les oiseaux. Sur la porte d'entrée est sculpté le blason des Champrond : « D'azur au griffon d'or ».

La charpente aujourd'hui disparue devra être restituée pour préserver à long terme ce remarquable témoignage architectural.

Mais aussi...

La croix de pierre (XIX^e siècle, sur un emplacement très ancien) se situe à la sortie est du village.

L'ancien café, bâti en brique (vers 1880) au 2, rue aux Juifs, rappelle que chaque village avait autrefois ces lieux de convivialité.

Les **fermettes** sont à la fois en silex, bauge et brique (1840-1900).

Plusieurs mares sont conservées : deux à Hardessé, une à Cogné, une à l'est d'Ollé, ainsi qu'une petite au cœur du village, entourée de murets de pierre.

Une pompe à roue (Moreau père et fils à Brou, vers 1900) est encore en place à Hardessé.

Les tilleuls de la place de l'église.



Mémoire(s) : la famille Champrond, seigneurs d'Ollé. Le monde des petits paysans.

L'histoire de cette commune, pendant au moins sept siècles, a été marquée par ses deux principaux pouvoirs seigneuriaux, au sujet desquels de nombreux documents sont conservés, incorporés aux fonds des Archives départementales.



Les chanoines du Chapitre Notre-Dame (Cathédrale) contrôlaient la quasi-totalité des hameaux : Hardessé, Cogné, Benne, Flainville, Pouancé, dans lesquels ils possédaient des granges dîmières et où ils exerçaient leur droit de « haute justice ». Le village d'Ollé

relevait de seigneurs laïcs, dont les plus remarquables appartiennent à la famille Champrond (XV^e au XVII^e siècles sur six générations). Sur le compte de Jean de Champrond

(+1658), magistrat d'une avarice proverbiale que l'on dit être le modèle de l'Harpagon de Molière, de très nombreuses histoires ont été colportées... Ainsi qu'il faisait du « stop » auprès de carrioles remplies de blé pour se rendre à Chartres depuis son château d'Ollé.

Le fonds du baillage (justice de proximité) permet aussi de recueillir de nombreux témoignages de la vie quotidienne : moulins, mares (un conflit sur le droit de pêche à Hardessé...), bois, animaux (des « quidams » qui volent des poules au château...) ou encore fêtes villageoises : en 1552, il est défendu aux « *joueurs de tambourin, bateleurs et histrions de jouer dans le village pendant le service divin* ».

Tradition : comme autrefois, de bons produits O'lait !

Dans le cœur du village, une grande ferme typique de la région de Beauce (construite au XIX^e siècle et comprenant d'anciennes granges, bergeries, ainsi qu'un pigeonnier) abrite aujourd'hui la laiterie de Clovis Ménard, ouverte en 2021. Les champs ouverts des grandes exploitations céréalières nous font oublier que chaque ferme avait autrefois ses animaux et ses ateliers fromagers.

Les yaourts et riz au lait, sans additif, colorant et conservateur, sont 100% fabriqués en Eure-et-Loir. Vous les trouvez dans de nombreux supermarchés de l'Agglo.



ZOOMS

Deux vitraux méritent l'attention.

Ce sont des « macédoines », c'est-à-dire des fenêtres composées d'éléments anciens disparates, plus au moins endommagés. Ces fragments de grande qualité remontent au XVI^e siècle et aux premières décennies du XVII^e siècle. On y trouve une Résurrection du Christ, une Nativité, une Adoration des mages, deux saintes (Marguerite et Catherine) et le texte du Credo.

Les statues populaires (XVII^e-XVIII^e siècles), en bois polychrome et aux traits naïfs, forment un touchant ensemble : saint Martin, patron des lieux, saint Antoine l'ermite, qui a toujours été vénéré dans cette église

par les pèlerins des alentours, saint Sébastien, saint Jean-Baptiste ainsi qu'une jeune sainte.

Un bel ensemble d'ébénisterie

(XVIII^e siècle, complété en 1816/1818), d'un style classique assez épuré, ici presque complet, comprend : le grand retable (aux pilastres cannelés et chapiteaux corinthiens), les lambris du chœur, les stalles, l'arc triomphal et la chaire. Cette dernière, à l'escalier à balustres, est sculptée en bas-relief d'un Saint-Martin.

Les fonts baptismaux en marbre rouge remontent également au XVIII^e siècle.



« UNE AUTRE APPROCHE DE L'ENSEIGNEMENT SUPÉRIEUR »

Les échanges réguliers menés ces derniers mois entre l'Université d'Orléans, les collectivités locales et les industriels, dont l'objectif est de renforcer l'offre d'enseignement supérieur à Chartres, continuent de porter leurs fruits. Une nouvelle spécialité d'ingénieur ouvrira à la rentrée, et un Campus de l'Industrie va voir le jour au sein de l'IUT de Chartres. Éric Blond, président de l'Université d'Orléans, répond à nos questions.

Votre Agglo : Que propose aujourd'hui l'Université d'Orléans à Chartres ?

Éric Blond : À l'échelle de la Région Centre-Val de Loire, l'Université d'Orléans réunit 11 composantes de formation et 25 laboratoires de recherche sur 14 sites dans 7 villes. À Chartres, l'Université d'Orléans c'est un peu plus de 600 étudiants répartis dans 8 formations au sein de 4 composantes :

- **L'IUT de Chartres**, avec :
 - BUT Génie Industriel et Maintenance ;
 - BUT Management de la Logistique et du Transport ;
 - BUT Génie Électrique et Informatique Industrielle ;
 - Diplôme de Spécialisation Professionnelle "Pilote de lignes de production automatisées" (Bac +1).
- **Polytech Orléans :**
 - Spécialité « Génie industriel, appliqué à la cosmétique, la pharmacie et l'agroalimentaire ».
- **L'Institut National Supérieur du Professorat et de l'Éducation (INSPE)**, avec :
 - Licence Professorat des Écoles ;
 - Master Enseignement et Éducation - premier degré.
- **L'UFR Droit, Économie, Management d'Orléans (DEM'O ex DEG) :**
 - Capacité en Droit

VA : Chartres métropole est labellisée « Territoires d'Industrie » : comment l'Université d'Orléans s'inscrit-elle dans cette dynamique ? Comment travaillez-vous avec les collectivités locales (Chartres métropole, Département d'Eure-et-Loir...) et les industriels pour faire évoluer l'offre de formation et d'enseignement supérieur à Chartres ?

EB : Des rencontres régulières ont eu lieu ces derniers mois avec les élus de Chartres métropole et du Département d'Eure-et-Loir pour définir les évolutions souhaitables de l'offre de formation à Chartres. C'est de ces groupes de travail et de réflexion qu'est née, par



exemple, l'antenne chartraine de Polytech Orléans, ou, plus récemment, le diplôme de Spécialisation Professionnelle « Pilote de lignes de production automatisées » à l'IUT de Chartres.

Dernièrement, ces échanges ont abouti à la création, pour la rentrée 2026, d'une nouvelle voie locale après le bac pour intégrer le cycle ingénieur de Polytech Orléans via l'IUT de Chartres.

VA : En quoi les problématiques de compétences, notamment dans les métiers industriels et de la production, constituent-elles aujourd'hui un enjeu majeur pour l'Université ?

EB : L'Université est un établissement public dont



© Ludovic Letot

“L’Université se doit de développer les formations industrielles pour accompagner la nécessaire montée en compétences des industries locales. >>>

les missions les plus connues sont la formation et la recherche. Mais l’Université a également dans les missions que l’État lui confie le développement des territoires. À ce titre, l’université est à l’écoute du monde socio-économique et des élus pour adapter, chaque fois que cela est possible, son offre de formation et également répondre aux besoins des entreprises dans le domaine de l’innovation.

Ce sont ces échanges qui ont amené l’Université d’Orléans à fortement développer l’apprentissage dans les IUT, mais également en Master et en École d’Ingénieur,

ou encore à développer une recherche de pointe dans la formulation pour les industries de la pharmacie et de la cosmétique.

Aujourd’hui, la réindustrialisation du pays est l’un des axes forts de développement économique indispensable à la souveraineté dans de nombreux domaines industriels. L’Université se doit d’accompagner ce mouvement, et donc de développer les formations industrielles (production, maintenance, génie industriel...) ainsi que la recherche dans des domaines tels que la robotique ou la maintenance prédictive, pour accompagner la nécessaire montée en compétences des industries locales.

VA : Quels sont les projets de développement pour l’Université d’Orléans à Chartres dans les années à venir ?

EB : L’Université d’Orléans et les élus du territoire portent une ambition commune : créer à Chartres un Campus de l’Industrie dédié aux métiers des filières cosmétique et pharmaceutique.

Ce campus rassemblera, sur un même site, l’ensemble des formations universitaires - accueillies dans les



© LudovicLetot



© LudovicLetot

locaux actuels de l'IUT - et des formations professionnelles en alternance proposées au sein d'un nouveau bâtiment édifié par Chartres métropole.

Le projet, piloté par l'Agglomération et un consortium d'acteurs industriels et de la formation — dont l'Université d'Orléans — intégrera dans le nouveau bâtiment une usine-école 4.0, conçue selon les standards des industries cosmétique et pharmaceutique. Cette infrastructure permettra de former les apprenants dans des conditions proches du réel, au service de l'ensemble des partenaires du consortium.

L'IUT agrandi permettra d'accueillir Polytech Orléans ainsi que l'INSPE.

“Le Campus de l'Industrie rassemblera sur un même site l'ensemble des formations universitaires et des formations professionnelles en alternance. >>

La présence de l'INSPE sur ce Campus industriel peut surprendre. Mais la volonté est que les futurs formateurs dont les filières techniques auront besoin soient eux-mêmes formés à Chartres par des intervenants disposant d'une connaissance concrète du monde industriel.

Enfin, l'ensemble des étudiants partagera ainsi un même campus, ce qui facilitera le développement de la vie étudiante à Chartres.

VA : En quoi est-il important pour l'Université d'Orléans de renforcer sa présence à Chartres ?

EB : L'Université d'Orléans est le seul acteur de l'enseignement supérieur présent dans les six départements de la Région Centre-Val de Loire. Nous sommes présents dans sept villes (Orléans, Chartres, Bourges, Blois, Châteauroux, Issoudun, Tours-Fondette).

Nous sommes convaincus que cette implantation participe à un développement économique de la Région « en réseau », permettant un développement harmonieux des villes moyennes, à l'opposé de l'hyper-métropolisation. Cela permet d'offrir aux jeunes un accès à l'enseignement supérieur en proximité, dans des conditions souvent meilleures que dans les grands centres, car les collectivités veillent à la qualité des locaux et les effectifs étudiants sont moindres, permettant aux équipes pédagogiques de mettre en place un suivi personnalisé. Au-delà de l'ascenseur social, c'est une autre approche de l'enseignement supérieur qui est offerte dans nos Campus de proximité.

Pour l'Université d'Orléans, disposer d'un véritable Campus à Chartres sera un atout essentiel permettant d'offrir une expérience étudiante riche avec une attention particulière aux conditions de restauration, d'hébergement et d'activités sportives et de loisirs.



FORMER LES INGÉNIEURS DE DEMAIN

À la rentrée de septembre 2026, le réseau Polytech renforcera son implantation à Chartres avec l'ouverture d'une prépa intégrée.

Polytech, un réseau national d'excellence

Polytech regroupe 16 écoles d'ingénieurs et 6 écoles associées, relevant du ministère de l'Enseignement supérieur, de la Recherche et de l'Innovation. Chacune délivre un diplôme d'ingénieur habilité par la Commission des Titres d'Ingénieur (CTI). Avec plus de 115 000 diplômés et 4 200 nouveaux ingénieurs formés chaque année, soit environ 10 % des ingénieurs diplômés en France, Polytech constitue l'un des plus grands réseaux français de formation d'ingénieurs.

Le cursus complet d'ingénieur dure 5 (ou 6) ans après le Bac : 2 (ou 3) ans de prépa intégrée (PeiP) suivis de 3 ans de cycle ingénieur. Projets, stages, alternance, mobilité entre écoles et ouverture internationale constituent les piliers de cette formation tournée vers l'emploi.

Polytech à Chartres

Implantée à Chartres depuis 2015 via Polytech Orléans, l'école propose une spécialité en Génie industriel appliqué aux secteurs de la cosmétique, de la pharmacie et de l'agroalimentaire. Cette formation, accessible en initial ou en apprentissage, répond directement aux besoins des entreprises locales. Les étudiants bénéficient d'installations modernes, d'un suivi pédagogique de qualité et de projets concrets favorisant leur professionnalisation.

La prépa intégrée, nouveauté pour la rentrée

Le Parcours des écoles d'ingénieurs Polytech (PeiP) pour les bacheliers technologiques issus de la filière

STI2D ouvrira à Chartres en septembre 2026. Cette prépa intégrée, adossée à une formation à l'IUT de 3 ans après le baccalauréat technologique, permet aux lycéens de commencer directement leur formation d'ingénieur, en proposant un parcours sécurisé qui conduit également à l'obtention du BUT GIM (Génie Industriel et Maintenance) ou GEII (Génie Électrique et Informatique Industrielle).

Le programme apporte un complément de formation à celle de l'IUT (en mathématiques, anglais, connaissances de l'entreprise, projets technologiques) permettant une meilleure intégration dans le cycle ingénieur.

Enjeux et perspectives pour les étudiants du territoire

À l'issue des trois années, les étudiants obtiennent leur diplôme de BUT et bénéficient d'une place de droit en cycle ingénieur Polytech. Ils ont le choix : poursuivre à Polytech Chartres dans la spécialité adaptée aux industries cosmétiques, pharmaceutiques et agroalimentaires locales, ou intégrer une autre spécialité du réseau Polytech selon leur projet professionnel et les places disponibles. Ils peuvent aussi décider de s'arrêter après l'obtention de leur BUT, qui leur permet déjà d'accéder au marché du travail.

Pour Chartres métropole, l'implantation de Polytech renforce l'attractivité du territoire. Les entreprises locales peuvent recruter des jeunes formés sur place et prêts à répondre aux besoins industriels de la région. Cette ouverture va permettre aux jeunes de l'agglomération de suivre un cursus prestigieux tout en restant proches de leur famille, et pourquoi pas entamer leur carrière professionnelle dans une des industries locales, qui sont toujours à la recherche de leurs nouveaux talents.

Candidatures : Parcoursup



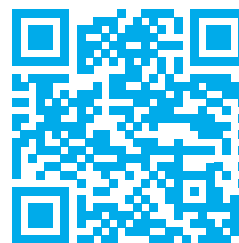
CHARTRES
MÉTROPOLE

ÉTUDES POST-BAC

LES CHOIX D'ORIENTATION C'MAINTEANT !



Retrouvez l'ensemble
des formations :



www.chartres-metropole.fr/les-formations

PÔLE SANTÉ : PRENDRE LE POULS DE LA FORMATION

Comme évoqué dans nos précédents numéros, Chartres métropole entend renforcer le système de santé en développant des formations dédiées aux futurs soignants. Le pôle de Santé accueillera notamment l'Institut de formation en soins infirmiers (IFSI), ainsi qu'une première année de médecine.

Pensé comme un lieu de convergence entre formation, pratique et innovation, le futur pôle Santé trouvera sa place à Eure-et-Loir Campus, géré par le Département. L'Institut de formation en soins infirmiers (IFSI), actuellement installé rue Philippe-Desportes, y sera transféré, offrant aux étudiants infirmiers des conditions d'apprentissage modernisées, avec des espaces pédagogiques adaptés, des équipements de simulation et une relation renforcée avec les structures hospitalières et médico-sociales locales. Le regroupement de ces formations sur un même site - à moins de deux kilomètres du centre hospitalier Louis-Pasteur - favorisera les échanges entre étudiants et professionnels, tout en améliorant la qualité des parcours de formation.

Une dynamique engagée

Le groupe Novétude a déjà installé en janvier dernier dans les locaux d'Eure-et-Loir Campus Formation et Santé (voir notre précédent numéro), son école de formation aux métiers d'assistant dentaire et de secrétaire médico-administrative, venant renforcer l'offre de formations paramédicales sur le site.

Première année de médecine

L'autre enjeu fort du pôle Santé, c'est l'accueil d'une première année de médecine délocalisée à Chartres. Cette



offre, construite en partenariat avec les acteurs universitaires et hospitaliers, s'inscrit dans une stratégie de long terme visant à lutter durablement contre la pénurie de professionnels médicaux et à favoriser l'installation de futurs médecins sur le territoire.

Campus des métiers du soin

Le pôle santé ambitionne de devenir un véritable campus des métiers du soin, créateur de synergies et porteur d'innovations. Il illustre la volonté de Chartres métropole d'agir concrètement contre les tensions médicales, en misant sur la formation locale, l'accompagnement des vocations et l'ancrage territorial des professionnels de santé.

Autant de sujets sur lesquels nous reviendrons.



BIENVENUE À BORD !

Chartres métropole et sa filiale C'Chartres Transports ont procédé depuis septembre dernier au renouvellement progressif de la flotte de bus (voir aussi nos précédents numéros).

52 nouveaux véhicules modernes et confortables sont au service de votre mobilité.





**Chartres
transports**



UNE FLOTTE MODERNISÉE

La majorité des bus de la précédente flotte était en service depuis vingt ans. 52 nouveaux bus ont été achetés, ce qui a représenté un investissement de 23 millions d'euros. Une vingtaine de véhicules ont été conservés.



UN CHOIX « MADE IN FRANCE »

À l'issue de tests comparatifs menés au printemps 2024 sur trois modèles de bus différents, C'Chartres Transports a retenu le Mercedes Citaro, fabriqué en France. Ce choix fait suite à une démonstration en conditions réelles d'exploitation, organisée sur un même itinéraire, associant des élus du conseil d'administration et des représentants du Comité des Partenaires, composé d'employeurs et d'habitants de l'agglomération. L'évaluation s'est appuyée sur plusieurs critères, notamment le confort, le niveau sonore et l'accessibilité pour les usagers.



UN MOTEUR « MILD HYBRID »

Le choix de la motorisation a été décidé en 2022 par un groupe de travail composé d'élus et des services transport de l'Agglomération. Il s'agit d'une motorisation diesel « mild hybrid ». Les véhicules sont équipés d'un module d'assistance électrique qui récupère l'énergie, principalement au freinage, pour la restituer au démarrage. Les gains de carburant sont d'environ 5%. Les bus respectent la norme environnementale la plus récente, Euro 6-E.



UNE SÉCURITÉ RENFORCÉE

Chaque nouveau bus est équipé de 5 caméras de vidéoprotection.

Des détecteurs de présence sont installés à l'avant et sur les côtés du bus, avec des signaux lumineux au niveau du poste de conduite. Ces éléments améliorent la sécurité, notamment vis-à-vis des piétons, vélos ou trottinettes. Les véhicules sont conformes à la norme européenne GSR 2 en matière de sécurité (détection frontale, latérale, arrière ainsi que sur la cybersécurité des composants électroniques).



“Conformes aux dernières normes environnementales et de sécurité, les nouveaux bus offrent davantage de confort aux usagers. >>

Vos entreprises vous font voyager

Les transports publics de l'agglomération sont financés à 85% par les entreprises et administrations du territoire comptant plus de 11 salariés, qui contribuent via le Versement Mobilité, versé à Chartres métropole.

Le reste est couvert par les tickets et abonnement achetés par les usagers.

UNE INFORMATION PLUS CLAIRE

Dans chaque bus, deux grands écrans informent les voyageurs, en complément des annonces sonores extérieures et intérieures.

L'avant du bus est doté d'une girouette en haute résolution, pour une meilleure lisibilité du numéro de la ligne et de la destination.

UN CONFORT MODERNE

Équipés de 3 portes, les bus disposent de 23 places assises, dont 4 places PMR, d'une grande plateforme pour les fauteuils roulants, poussettes, et personnes debout, et d'une large rampe électrique pour l'accès des fauteuils roulants. La plateforme est dotée d'appuis ischiatiques qui améliorent le confort pour les personnes debout.

Des prises USB sont à disposition des passagers.

UN PEU DE FRAÎCHEUR...

Intégralement climatisés, les véhicules sont dotés de grandes surfaces vitrées et de baies basses. Le vitrage, « athermique » (sorte de vitre teintée), permet de faire baisser la température à l'intérieur du bus en bloquant une partie du rayonnement UV.

UNE CONDUITE SEREINE

Le confort des conducteurs, qui ont testé les véhicules au préalable, n'a pas été oublié. Leur espace de travail est lui aussi climatisé et doté d'un siège chauffant et ventilé.

Les bus ne sont plus dotés de rétroviseurs, mais de caméras de rétrovision, qui limitent les angles morts et améliorent la visibilité de nuit et par temps pluvieux.

UN DÉPÔT TOUT BEAU TOUT NEUF

La mise en service des lignes A et B de C'Pégase, le Bus à Haut Niveau de Service, a impliqué une augmentation du nombre de bus du réseau. En conséquence, le dépôt de stationnement des bus, à Lucé, a été agrandi et modernisé, pour un montant de 6 millions d'euros.

De Chartres à Dakar...

La collectivité conserve une vingtaine de véhicules de l'ancienne flotte pour ses besoins. La Ville de Dakar, qui cherche à se doter de véhicules supplémentaires dans le cadre du projet de restructuration globale de son réseau de transport en commun, s'est montrée intéressée par la trentaine de bus restants.

Par convention, Chartres métropole a décidé d'en faire don à la Ville de Dakar.

L'AGGLO ET LE VÉLO : UNE AFFAIRE QUI ROULE

À la gare de Chartres, la mise en service de deux nouveaux abris à vélos sécurisés, accessibles à tous, est l'occasion d'en rappeler le fonctionnement, et de remettre en lumière l'offre de location de la Maison du Vélo.

La Maison du Vélo : en selle !

Située dans la partie droite du bâtiment voyageurs de la gare de Chartres, avec un accès direct depuis le parvis place Pierre-Sémard, la Maison du Vélo de Chartres métropole est en service depuis 2012. Elle propose un ensemble de services liés à la pratique du vélo.

Pour vos déplacements vers votre lieu de travail ou d'études, pour aller à l'école en empruntant les nombreuses pistes cyclables, mais aussi tout simplement pour vos déplacements de loisirs, pourquoi pas le long des 24 kilomètres de pistes du Plan Vert de Chartres métropole, la Maison du Vélo propose un service de location de vélos, avec ou sans assistance électrique.

La Maison du Vélo dispose d'un parc de 380 vélos (vélos de ville et VTC, vélos pour enfant, vélos électriques...), ainsi que quelques accessoires associés (casques et sièges enfants...).

Location à la carte

Les locations de vélos peuvent être de courte ou de longue durée (à la journée, à la semaine, au mois, à l'année...). L'entretien du vélo (usure classique, crevaisons...) est inclus dans la location.

Comment louer un vélo ?

Pour louer un vélo, rien de plus simple ! Rendez-vous à la Maison du Vélo avec une pièce d'identité et un justificatif de domicile de moins de 3 mois pour établir le contrat. Un dépôt de garantie vous sera également demandé.



Infos pratiques :
MAISON DU VÉLO,
gare de Chartres, place Pierre-Sémard.
Ouverture du mardi au samedi
de 9 h 30 à 12 h 30 et de 14 h à 18 h.
02 37 32 83 51 - maisonduvelo@filibus.fr

Tarifs de base pour une journée :

- Vélo de ville, VTC : 6,00 € (tarif réduit : 4,00 €)
- Vélo à assistance électrique : 12,00 € (tarif réduit : 9,00 €)

La Maison du Vélo propose également des tarifs pour 6 mois (pour les vélos à assistance électrique) ou pour l'année (hors vélos à assistance électrique).

Tarifs et conditions de location sur le site filibus.fr



Les abris à vélos sécurisés : un toit pour votre vélo

La Maison du Vélo vous donne accès aux abris à vélos sécurisés de Chartres métropole. Ils sont désormais au nombre de 5 (2 nouveaux viennent d'ouvrir à proximité de la gare de Chartres) et sont situés à proximité de pôles multimodaux :

- 3 abris à vélos sécurisés au niveau du Pôle Gare de Chartres (capacité totale de 269 vélos), dont deux nouveaux abris situés sur le parvis au pied de la passerelle et rue Jean-Rigole, en accès direct au Pôle d'échange multimodal (photos) ;
- 1 abri à vélos sécurisé à proximité de la gare de Saint-Prest (capacité de 20 vélos) ;
- 1 abri à vélos sécurisé à proximité de la gare de La Taye à Saint-Georges-sur-Eure (capacité de 10 vélos).

Accessibles à tous

L'accès à ces abris n'est pas limité aux seuls clients de

La Maison du Vélo : il s'adresse à toute personne souhaitant déposer son vélo en toute sécurité lors de ses déplacements.

Comment accéder à ces abris ?

L'accès se fait avec une carte JV Malin chargée d'un titre d'accès aux abris à vélos.

La demande de carte s'effectue sur la boutique en ligne eboutique.filibus.fr ou à l'agence Filibus (Autricum, place des Halles, 28000 Chartres, du lundi au vendredi de 9h à 18h et le samedi de 9h à 12h30).

L'achat de l'abonnement peut se faire sur la boutique en ligne eboutique.filibus.fr, à la Maison du Vélo, au distributeur automatique de titres Filibus de la gare SNCF ou à l'agence Filibus (Autricum, place des Halles, 28000 Chartres, du lundi au vendredi de 9h à 18h et le samedi de 9h à 12h30).

La validité de cet accès est de 1 an, il coûte 5€ (hors création de la carte dont le coût est à 3€).



ENQUÊTE : SERVICE DE LOCATION DE VÉLO

Votre avis nous intéresse !

Qui ?

- Toutes les personnes habitant l'agglomération de Chartres et les visiteurs ;
- Quel que soit votre âge, que vous viviez seul ou en couple, avec ou sans enfant ;
- Que vous soyez actif, étudiant, retraité ou en recherche d'emploi.

Dans quel but ?

- Recueillir votre avis d'usager sur le service de location de la Maison du Vélo à Chartres ;
- Affiner la connaissance de vos pratiques de déplacement au quotidien ;
- Connaître vos attentes en matière de pratique du vélo, et plus précisément vos besoins concernant le service de location de la Maison du Vélo.

Combien de temps dure l'enquête ?

L'enquête est ouverte du 2 février au 2 mars 2026.



Comment répondre au questionnaire en ligne ?

En scannant le QR-code ci-contre →



En allant sur le site internet de Filibus : filibus.fr

Le questionnaire est également accessible à cette adresse :

<https://enqueteur.cerema.fr/index.php?r=survey/index&sid=843225&lang=fr>

Pour tout renseignement, adresser un mail : dlab.dternc.cerema@cerema.fr

Vous ne signez aucun document, vous ne vous engagez à aucune action. Vos réponses nous intéressent seulement dans un but statistique. Elles seront analysées de manière totalement anonyme dans le respect de vos libertés garanties par le règlement général sur la protection des données (RGPD).

JOINDRE LES DEUX BOUTS

Cap au nord pour le Plan Vert de Chartres métropole, avec la poursuite des aménagements dans le secteur Saint-Prest/Jouy.

Le 17 décembre dernier, une passerelle a été installée. Elle assurera la jonction entre les nouvelles pistes piétonnes et cyclables en cours de réalisation, qui devraient ouvrir à la promenade avant l'été 2026.

Les liaisons douces du Plan Vert de Chartres métropole continuent de s'étendre. Une nouvelle voie verte va voir le jour entre le nord de la commune de Saint-Prest, depuis le débouché de la ruelle Goupillon sur la rue des Fontaines, jusqu'à la portion déjà réalisée Chemin des Moulins Neufs, à Jouy.

Une première phase de travaux a été réalisée en 2024, comprenant la préparation du terrain (nettoyage, recépage de la ripisylve), la mise en place des clôtures, la réalisation d'une tranchée d'infiltration de gestion des eaux pluviales, et les premiers aménagements de structure de la future piste.

Ouverture au printemps

L'aménagement de cette nouvelle liaison douce de près d'un kilomètre de longueur a démarré en janvier 2026, pour ouvrir avant l'été. Les plantations et aménagements d'espaces verts seront quant à eux réalisés à l'automne 2026.

Ces pistes sont traversées par un bras de l'Eure, le bras des Sources. Pour l'enjamber et assurer la continuité de la promenade en toute sécurité, une passerelle de douze mètres a été créée. Elle a été installée le 17 décembre (photo page ci-contre).





TÉLÉCONSULTATION ASSISTÉE : VOTRE RÉFLEXE SANTÉ !

Vous devez consulter mais n'avez pas de médecin traitant, ou bien il n'est pas disponible dans le délai adapté ? C'est le moment de vous tourner vers la téléconsultation assistée. Nous vous avons présenté ce nouveau dispositif dans notre dernier numéro, et vous en rappelons les grands principes.



L'infirmière assiste le patient à son cabinet ou au domicile.

La téléconsultation assistée, qu'est-ce que c'est ?

Une consultation médicale classique avec un médecin à distance, grâce à l'assistance d'une infirmière. Elle se connecte en liaison vidéo sécurisée avec un médecin du territoire installé dans une maison de santé. Elle dispose notamment d'un tensiomètre, d'un stéthoscope, d'un otoscope, d'une mini-caméra et d'une imprimante.

Qui peut y avoir recours ?

Le dispositif de téléconsultation assistée s'adresse en priorité aux patients qui n'ont pas de médecin traitant, à ceux rencontrant de sérieuses difficultés à se déplacer, ou pour qui le délai d'accès à un praticien est trop long.
Quelques exceptions : consultation des enfants de

moins de 12 ans, douleurs abdominales ou céphalée brutale inhabituelles, nécessité de gestes techniques (suture, plâtre...), signes cliniques graves nécessitant une prise en charge en urgence...

Comment ça marche ?

Vous composez le 02 34 40 17 66 pour prendre rendez-vous.

Si le patient peut se déplacer : l'infirmière libérale le reçoit dans son cabinet.

S'il le patient ne peut pas se déplacer : l'infirmière libérale se rend au domicile du patient, en Ehpad ou dans les résidences seniors.

Chaque téléconsultation assistée est prise en charge par la Sécurité Sociale en tiers payant intégral, c'est-à-



Le médecin est en contact vidéo et audio avec l'infirmière et le patient.

dire sans aucune avance de frais. Il faut donc présenter sa carte vitale.

Quels sont les avantages ?

Le médecin dispose de l'ensemble des éléments du dossier médical du patient pour assurer son suivi, comme dans un cabinet médical classique. D'ailleurs, l'objectif est que le patient puisse voir le même médecin, ou un collègue du même cabinet médical, lors de la consultation suivante.

Ce cabinet à distance renforce l'offre de santé locale et facilite l'accès aux soins des personnes les plus vulnérables ou qui en sont éloignées faute de médecin traitant.

Qui assure les consultations ?

Deux médecins ont déjà été contractualisés avec l'aval du Conseil de l'Ordre de médecins. Leur cabinet de téléconsultation se situe à la Maison Médicale Mathurin-Régner. La téléconsultation assistée sera proposée dans la nouvelle Maison de Santé Pluriprofessionnelle (MSP) qui ouvrira fin 2026 au Pôle Gare. Un troisième médecin est en passe de rejoindre le dispositif.

Côté infirmiers, cinq cabinets sont déjà mobilisés à

“La téléconsultation assistée renforce l'offre de santé locale et facilite l'accès aux soins des personnes les plus vulnérables ou qui en sont éloignées faute de médecin traitant. >>”

Chartres, Saint-Georges-sur-Eure et Jouy (voir en page suivante).

La téléconsultation assistée, c'est l'assurance de consulter des professionnels qui connaissent parfaitement l'environnement de santé local !

TÉLÉCONSULTATION ASSISTÉE

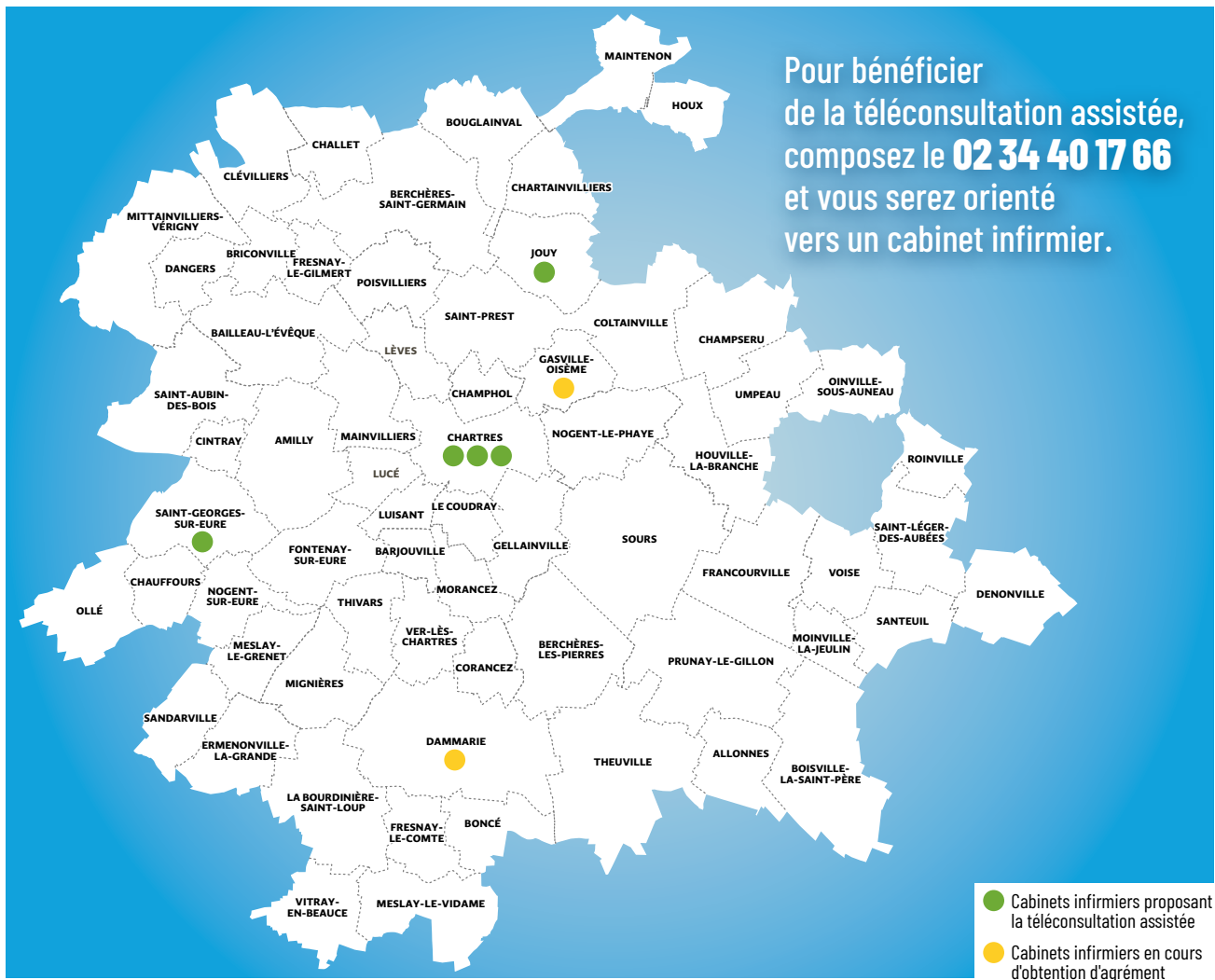
Standard téléphonique : 02 34 40 17 66

Du lundi au vendredi

De 8 h à 12 h et de 13 h 30 à 16 h 30

LA TÉLÉCONSULTATION ASSISTÉE GAGNE DU TERRAIN

Lancée en octobre 2025 dans l'agglomération, la téléconsultation assistée se déploie progressivement dans l'agglomération.



« **D**epuis la mise en place de la téléconsultation assistée dans l'agglomération à l'automne, nous nous appuyons déjà sur deux médecins du territoire, qui y consacrent plusieurs demi-journées par semaine. Un troisième est en cours de contractualisation avec l'aval du Conseil de l'Ordre des médecins », détaille le Docteur Jérémie Goudour, qui a développé le dispositif de télé médecine assistée avec la start-up Omedys (voir aussi *Votre Agglo* #145).

De l'autre côté de l'écran, côté infirmières, trois cabinets sont déjà mobilisés à Chartres, un à Saint-Georges-sur-Eure et un autre à Jouy. Dans chaque cabinet plusieurs infirmières peuvent intervenir. *« Des projets sont bien avancés à Gasville-Oisème et Dammarie. Nous sommes dans la première phase de développement. L'objectif est de continuer à déployer ce modèle pour couvrir au maximum le territoire, et répondre aux besoins des habitants. »*

TÉLÉCONSULTATION ASSISTÉE VOTRE RÉFLEXE SANTÉ !

VOUS N'AVEZ PAS DE MÉDECIN
TRAITANT, OU IL N'EST PAS DISPONIBLE
DANS LE DÉLAI ADAPTÉ ?

ACCÉDEZ À LA

TÉLÉCONSULTATION

réalisée par des médecins
généralistes d'Eure-et-Loir

ASSISTÉE

par des infirmières libérales
de l'agglomération chartraine

AUGMENTÉE

par du matériel médical connecté

AU 02 34 40 17 66

EN CAS D'URGENCE VITALE
OU DE DOUTE SUR LA
GRAVITÉ DE LA SITUATION,
COMPOSEZ LE 15 OU LE 112.



PERTURBATEURS ENDOCRINIENS : L'ENNEMI INVISIBLE S'INVITE CHEZ VOUS (ET COMMENT LE METTRE DEHORS)

Ils sont dans nos poêles, nos crèmes hydratantes, nos jouets et même dans l'air que nous respirons. Les perturbateurs endocriniens (PE) sont devenus un enjeu de santé publique majeur. Mais qui sont-ils vraiment et, surtout, comment s'en protéger sans céder à la panique ? Décryptage et guide de survie au quotidien.

QUAND LA CHIMIE BROUILLE NOS HORMONES

Imaginez un grain de sable dans un engrenage de précision. C'est exactement ce que font les perturbateurs endocriniens. Ces substances chimiques (Bisphénols, Phtalates, Pesticides, Parabènes...) ont la capacité d'imiter, de bloquer ou de modifier l'action de nos propres hormones.

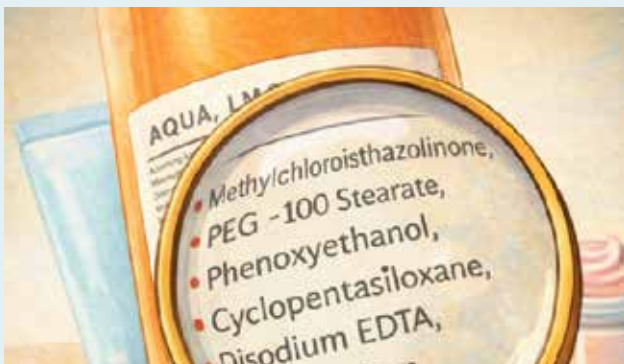
Or, nos hormones gèrent tout : notre croissance, notre fertilité, notre sommeil, notre métabolisme. Le dossier scientifique est formel : ces substances sont liées à l'explosion des "maladies de civilisation" :

- **troubles de la fertilité** et malformations génitales,
- **obésité et diabète**,
- **troubles du neurodéveloppement** (baisse de QI, troubles de l'attention),
- **cancers hormono-dépendants** (sein, prostate).

LA FIN DU "C'EST LA DOSE QUI FAIT LE POISON"

C'est la grande révolution toxicologique.

Avec les PE, **une toute petite dose peut être plus dangereuse qu'une forte dose**, surtout si l'exposition a lieu pendant des périodes critiques (grossesse, petite enfance, puberté). De plus, ces produits agissent en bande organisée : c'est l'effrayant "**effet cocktail**". Mélangés, ils deviennent plus nocifs qu'isolés.



FOCUS : PROTÉGER LES GÉNÉRATIONS FUTURES



La science nous apprend que les effets des PE peuvent être transgénérationnels (via l'épigénétique). Ce que la grand-mère a respiré peut impacter la santé du petit-fils.

C'est pourquoi la vigilance doit être maximale durant les **"1000 premiers jours"** (de la conception aux 2 ans de l'enfant).

- **Futures mamans** : délégez les travaux de peinture et le ménage avec produits chimiques.
- **Bébés** : pour le change, de l'eau et du savon ou du liniment bio suffisent. Limitez les jouets en plastique souple à la bouche (phtalates).

**Source : Comment protéger mes patients de la contamination chimique et des PE, guide pratique à l'usage des médecins libéraux URPS ML PACA.*

PLAN D'ACTION : DEVEZ "PERTURBATO-VIGILANT"

1. DANS L'ASSIETTE : LE RETOUR AU BRUT :

L'alimentation est la première voie de contamination.

- **Le conseil d'or** : cuisinez des produits bruts. Les plats ultra-transformés sont souvent riches en additifs et emballages plastiques.
- **Le bon contenant** : la chaleur et le gras font migrer le plastique vers l'aliment.
 - **À bannir** : réchauffer au micro-ondes dans du plastique.
 - **À privilégier** : le verre, l'inox, la fonte.
- **Le Bio** : il réduit considérablement l'exposition aux pesticides. Repérez les labels fiables (AB, Euro-feuille).



2. À LA MAISON : RESPIREZ !

L'air intérieur est souvent plus pollué que l'air extérieur.



- **Le réflexe** : aérez 10 minutes matin et soir, été comme hiver.
- **Ménage** : remplacez l'eau de Javel et les sprays parfumés par le trio gagnant : vinaigre blanc, bicarbonate de soude et savon noir.

3. DANS LA SALLE DE BAINS : "LESS IS MORE"

Notre peau n'est pas une barrière infranchissable.



TABLEAU RÉCAPITULATIF : LES BONS ÉCHANGES

	 J'ÉVITE les sources de PE	 Je PRIVILÉGIE les solutions saines
Cuisine	Poêles antiadhésives rayées, boîtes plastique au micro-ondes, aliments ultratransformés.	Poêles en inox/fonte, contenants en verre, éplucher fruits & légumes, le "Fait Maison".
Cosmétique	Lingettes jetables, produits sans rinçage, parfums synthétiques.	Savon de Marseille, produits à rinçage, labels Bio (Cosmos Organic), huiles végétales.
Maison	Bougies parfumées, encens, insecticides, meubles en aggloméré neufs (aérer !).	Aération quotidienne, aspirateur filtre HEPA, dépoussiérage humide, produits bruts.

« Ne culpabilisez pas. L'objectif n'est pas de vivre dans une bulle, mais de réduire les risques d'exposition. »

Article rédigé par Dr L., pharmacien BPDO, adhérent de la CPTS du Pays Chartrain.

ILS EN ONT SOUS LA CUIRRASSE



En 2025, Chartres métropole a conduit, avec l'appui de l'association OPIE (Office pour les Insectes et l'Environnement), un inventaire écologique consacré aux coléoptères des prairies de Luisant, Trois-Ponts (Chartres) et Fontaine-Bouillant (Champhol), dont elle assure la gestion. Pendant près de cinq mois, ces sites ont fait l'objet de dispositifs de capture et d'identification, afin de mieux connaître la biodiversité discrète mais essentielle qu'ils abritent. Les résultats ont été transmis à l'Observatoire de la biodiversité de Chartres métropole.



Les saules têtards fournissent des ressources indispensables à de nombreuses espèces de coléoptères saproxyliques.

Pourquoi s'intéresser à ces insectes ?

Deux groupes de coléoptères ont été étudiés, car ils sont de précieux indicateurs de la qualité écologique des milieux.

- **Les coléoptères saproxyliques** dépendent du bois mort ou vieillissant pour accomplir leur cycle de vie. Ils vivent dans les troncs morts, le bois carié (dégradé par les champignons) ou à proximité d'arbres anciens. Leur présence renseigne sur la continuité écologique, la diversité des arbres et le bon fonctionnement des chaînes alimentaires liées au bois.
- **Les coléoptères carabiques**, quant à eux, vivent au sol. Sensibles à l'humidité, à la nature des sols et au micro-climat, ils permettent d'évaluer la diversité des habitats sur un même site, en particulier dans les prairies ouvertes et humides.

Ce que l'inventaire a révélé

Au total, **1 424 coléoptères** ont été collectés et identifiés, correspondant à **214 espèces**.

- Luisant : 106 espèces, dont 66 saproxyliques et 23 carabiques ;
- Trois-Ponts : 98 espèces, dont 62 saproxyliques et 25 carabiques ;
- Fontaine-Bouillant : 130 espèces, dont 82 saproxyliques et 26 carabiques.

La prairie de Fontaine-Bouillant à Champhol se distingue par une richesse particulièrement élevée en espèces liées au bois mort, avec 42 espèces observées uniquement sur ce site. Les carabiques, eux, sont présents de manière relativement équilibrée sur l'ensemble des prairies. Les analyses statistiques montrent que l'inventaire a permis d'identifier environ **75 à 80 % des espèces théo-**



**“Petits mais costauds :
les coléoptères participent
au recyclage de la matière
organique, à la fertilité
des sols, et donc au bon
fonctionnement
des écosystèmes. >>**

riquement présentes. Une étude sur deux années consécutives permettrait d'affiner encore ces résultats.

Des enjeux patrimoniaux bien identifiés

Quatorze espèces recensées présentent un intérêt patrimonial notable : espèces rares, espèces déterminantes pour les ZNIEFF ou indicatrices de forêts anciennes. Aucune espèce protégée ou directement menacée n'a toutefois été observée. La majorité des espèces identifiées reste classée en « préoccupation mineure », ce qui pourrait témoigner d'un bon état global des milieux.

Enseignements et perspectives de gestion

L'étude met en évidence le rôle central des vieux saules têtards, véritables piliers du réseau trophique local. Ces arbres fournissent des ressources rares et lentes à se constituer, indispensables à de nombreuses espèces

saproxyliques. Les tas de bois mort, lorsqu'ils sont composés d'essences locales, constituent également des réservoirs de biodiversité majeurs.

Pour préserver durablement ces équilibres, il est recommandé :

- de conserver les vieux arbres et le bois mort sur site ;
- de replanter de jeunes saules afin d'assurer la continuité paysagère et écologique ;
- de maintenir des pratiques de gestion favorables aux prairies humides.

Autant de préconisations appliquées par les équipes de Chartres métropole en charge de l'entretien de ces prairies.

En conclusion

Les prairies de Luisant, Trois-Ponts et Fontaine-Bouillant abritent une **microfaune riche et fonctionnelle**, souvent méconnue mais essentielle. Ces « petits cuirassés » participent activement au recyclage de la matière organique, à la fertilité des sols et, plus largement, au bon fonctionnement des écosystèmes. L'inventaire confirme ainsi la valeur écologique de ces espaces et l'intérêt de politiques de gestion attentives au vivant, même dans ses formes les plus discrètes.

**Pour en savoir plus sur les inventaires,
retrouvez l'article biodiversité du Votre Agglo #143
p42-43.**

À LA RECHERCHE DES GAULOIS DE CHARTRES

De 2023 à 2025, un Projet Commun de Recherche (PCR) piloté par Fanny Gauthier, archéologue responsable d'opération à C'Chartres Archéologie, a réuni une quinzaine de chercheurs de Chartres, de l'Inrap et de l'Université Paris 1 afin d'en savoir plus sur la Chartres gauloise, avant l'*Autricum* romaine.

Le PCR « Origines gauloises de Chartres » reprend les sources écrites antiques, analyse de manière critique des données archéologiques anciennes et récentes, parfois disparates, et approfondit l'étude des mobiliers, notamment les céramiques. Ces travaux ont déjà permis de mieux comprendre l'occupation gauloise de Chartres et son rôle au sein du territoire des Carnutes. Les sources antiques mentionnent deux villes associées à ce peuple de Gaule : *Cenabum* (Orléans), identifiée par César comme le point de départ de la révolte de 52 av. J.-C., et *Autricum* (Chartres), citée plus tardivement, à l'époque romaine. Les textes soulignent surtout l'importance symbolique du territoire carnute, présenté comme le centre religieux de la Gaule. Cette dimension laisse envisager un rôle structurant pour *Autricum* dans l'organisation de la cité carnute durant la période impériale.

Agglomération de plaine

L'archéologie met en évidence une occupation du promontoire chartrain à la fin de l'âge du Fer, au I^{er} siècle av. J.-C. La répartition des habitats, des voies de circu-



Rue Sainte-Thérèse, fouilles du Groupe de Recherches Archéologiques de Chartres (GRAC) en 1975. Ces amas de céramiques et amphores, d'abord compris comme les restes de banquets, sont désormais réinterprétés.



Fouilles de Paul Courbin (1969-1972) rue Sainte-Thérèse, avec les « carrés Wheeler », méthode aujourd'hui abandonnée.

lation et des nécropoles suggère l'existence d'un espace urbanisé cohérent, probablement délimité par un rempart fermant l'éperon, sur une surface estimée à environ 60 hectares. Par ailleurs, plusieurs indices d'occupation protohistorique ont été identifiés dans la vallée de l'Eure : habitats, fermes et structures artisanales datés des derniers siècles avant notre ère. Ces éléments pourraient indiquer l'existence d'une agglomération de plaine associée au site de hauteur, hypothèse qui devra être confirmée par de futures recherches. Dans ce contexte, le site de la rue Sainte-Thérèse à Chartres constitue un élément central du programme. La reprise exhaustive de la documentation issue des fouilles menées entre 1969 et 1976 a mis en évidence les limites méthodologiques de ces interventions anciennes (on fouillait alors « en carrés »), notamment l'absence de prise en compte fine de la stratigraphie. Malgré ces contraintes, l'étude renouvelée du mobilier a permis d'affiner les datations grâce à des comparaisons régionales. Les occupations s'étendraient désormais des années 120 av. J.-C. jusqu'au début de l'ère chrétienne.



Un *dolium* d'époque gauloise, restauré. Ce type de grand vase à panse ovoïde permettait le stockage des denrées. Un bouchon pouvait sceller le récipient.

Comprendre la ville gauloise

La présence d'amphores vinaires d'importation italique confirme l'importance de l'occupation gauloise du secteur. Longtemps interprétées comme des témoins de consommation liée aux banquets, ces amphores présentent également des traces (brûlures, découpes, impacts) qui suggèrent des usages plus complexes. Une hypothèse, encore débattue, envisage un possible traitement rituel du mobilier. De nouvelles investigations de terrain pourraient, à terme, préciser le rôle social et

symbolique de ce site dans la Chartres gauloise.

L'objectif actuel du PCR est de poursuivre les recherches en intégrant les données issues de nombreux sites répartis sur le territoire communal, afin de proposer une synthèse globale de la ville gauloise. Ces travaux posent ainsi les bases d'une meilleure compréhension des origines de Chartres et préparent une synthèse d'ensemble à venir dans les prochaines années.

CONFÉRENCE LES JEUDIS DE L'ARCHÉOLOGIE

En 58 avant J.-C., Jules César entre en Gaule pour aider les Éduens de Bourgogne à chasser les Helvètes venant du plateau suisse. Cet événement sert de prétexte au général en chef de l'armée romaine pour débiter une guerre qui s'achèvera en septembre 52 par la capture de Vercingétorix à Alésia.



La conférence de Sophie Krausz, archéologue et professeure de Protohistoire européenne à l'université Paris 1 Panthéon-Sorbonne, sera centrée sur la terrible année 52 avant J.-C., ses enjeux politiques et historiques.

Une année marquée par un duel entre deux personnalités, Vercingétorix et César. Grâce aux données archéologiques issues de fouilles et de recherches récentes, on abordera les célèbres sièges qui ont marqué l'année 52, Cenabum (Orléans), Avaricum (Bourges), Gergovie et enfin Alésia.

Judi 26 février à 18 h 30

à la Méd'Iathèque l'Apostrophe.

Entrée gratuite et sans réservation préalable, dans la limite des places disponibles.

FORMER AUJOURD'HUI LES PROS DE DEMAIN

Quand les jeunes du centre de formation signent un contrat professionnel, c'est tout un projet sportif qui prend sens. Au C'Chartres Métropole Handball (C'CMHB), la relève ne se recrute pas seulement à l'extérieur : elle se construit, s'accompagne et s'affirme au fil des saisons. Les parcours de Koussay Ben Fraj et d'Yvan Vérin sont deux illustrations d'un centre de formation qui prépare l'avenir du club.

Koussay Ben Fraj est un exemple concret du parcours international qu'empruntent souvent les joueurs. Formé en Tunisie, arrivé à Chartres en janvier 2024, le jeune arrière a été repéré lors de compétitions internationales avec les équipes de jeunes tunisiennes. « J'étais en catégorie U19, surclassé en U21, et c'est lors de rencontres internationales que Chartres s'est intéressé à moi », explique-t-il. Le contact se fait rapidement, et le projet chartrain le séduit. Direction l'Eure-et-Loir, sans détour, pour intégrer le centre de formation.

L'adaptation se fait progressivement. Intégré pas à pas dans le groupe, Koussay découvre l'exigence du haut niveau, enchaîne les séances avec l'effectif professionnel et trouve rapidement ses repères.

Un travail payant

« On travaille bien en formation. Je me suis vite habitué au rythme des entraînements avec l'effectif pro, souligne-t-il. Bien sûr, en plus des entraînements, il m'a fallu suivre des cours de français. » Loin de chez lui, Koussay peut compter sur la présence d'autres joueurs tunisiens au centre, ce qui facilite son installation.

Aujourd'hui, il partage son temps entre Chartres et la sélection tunisienne A, avec laquelle il dispute à l'heure où nous écrivons ces lignes le championnat d'Afrique des nations, en étant le plus jeune de l'effectif. À Chartres, il apprécie « une petite ville tranquille où il fait bon vivre », proche de Paris, propice à la concentration et à la progression.

Rêve de gosse

Le parcours d'Yvan Vérin s'inscrit, lui, dans la durée et la fidélité. Arrivé au centre de formation du C'CMHB en juillet 2018 en provenance du pôle espoir de Martinique, le handball est déjà presque toute sa vie. C'est un peu par hasard qu'il découvre ce sport enfant, avant que la passion ne prenne le dessus. « Après le premier entraînement, j'ai vite adhéré. L'objectif a dès lors été de devenir profes-





sionnel », raconte-t-il. Repéré lors de compétitions en métropole, il rejoint Chartres avec une idée claire en tête : vivre de son rêve. Au centre de formation, Yvan change de dimension. « On passe dans une autre sphère : le sommeil, l'alimentation, la rigueur, tout compte. Tu as déjà un pied dans le monde professionnel », confie-t-il. L'adaptation n'est pas toujours simple, notamment au niveau du climat, mais l'objectif prime.

Émergence de talent

« Je gardais en tête une seule chose : réaliser mon rêve ! Je me disais : s'il faut que je passe par le froid pour pouvoir arriver à mes fins et avoir ce que je veux, par mon travail, ma rigueur et tout, on y va ! » Et les efforts paient rapidement. Dès sa première saison, il intègre l'équipe de France jeunes, avant de signer son premier contrat professionnel à Chartres en décembre 2019. Très vite, il s'impose au sein du groupe pro, tout en continuant à représenter le centre lors de certaines rencontres à domicile.

Aujourd'hui, Yvan Vérin entame sa huitième saison sous les couleurs chartraises, au poste d'arrière gauche. Une longévité symbole d'un centre de formation capable non seulement de faire émerger des talents, mais aussi de les ancrer durablement dans le projet du club.

« À travers Koussay Ben Fraj et Yvan Vérin, le C'CMHB démontre que sa formation est bien plus qu'un passage : c'est un tremplin vers le haut niveau, et un pilier essentiel de l'identité et de l'avenir de l'équipe professionnelle. »

PASSEUSE DE FLAMME

Responsable communication/événementiel du C'CMBF, Alexandra Arnaud est un véritable électron libre. Attentive, passionnée, constamment dans le feu de l'action : elle sublime, au jour le jour, le détonant esprit d'équipe propre au collectif. Focus en flux tendu dans l'arène endiablée du Colisée.



Cela fait déjà cinq saisons qu'Alexandra tient fougueusement la barre en tant que capitaine communicante du C'CMBF. Cinq années intenses durant lesquelles notre dynamique jeune maman a su se rendre indispensable au bon déroulement du show, supplément strass et paillettes.

Un début à tout

Originaire de Seine-Saint-Denis, la diplômée en commerce international et communication pose au départ ses bagages à Chartres par le biais du handball. Ou plus précisément grâce à son conjoint, l'ex-ailier-gauche international Sébastien Ostertag, évoluant à

l'époque à la halle Jean-Cochet. Rapidement, elle est sollicitée par le C'CMHB (autrefois CMHB 28) pour assurer la partie communication-billetterie-événementiel.

Cercle vertueux

Rien ne la prédestinait à l'événementiel sportif, qu'elle découvre un peu par hasard. « *Mais de fil en aiguille, je suis devenue accro et me suis vraiment prêtée au jeu. D'abord au C'CMHB durant quatre saisons et désormais au C'CMBF pour ma plus grande joie.* » Pourquoi ? « *Car mes valeurs collent idéalement avec celles d'un club féminin. Chaque jour, les Bluelights illustrent ce fameux dicton : quand on veut, on*



**“Au Colisée, c’est tout pour l’amour du jeu.
Notre objectif ? Faire ressentir des émotions
et donner envie aux gens de venir vibrer en cœur
avec les Bluelights. >>**

peut ! On peut être une femme doublée d’une athlète de haut niveau, vivre de sa passion et aller au bout de ses rêves. Et on peut même avoir des enfants ! »

Jeu collectif

Des rêves, Alexandra en a d’ailleurs plein son panier, tout comme les Bluelights depuis leur titre de Championnes de France de LF2 et leur accession en 1^{re} division, le plus haut niveau national. Et c’est là qu’elle entre en piste : quotidiennement épaulée par son équipe de fidèles apprentis, cette créative née, dont le pragmatisme n’a d’égal que la réactivité, s’adapte au moindre couac, chapeaute le juste tempo des animations et des écrans, soigne la signalétique (stickers, affiches, bâches, porte-ballons, napperons du C’CIN Lounge...) tout en prenant un malin plaisir à remplir d’étoiles les yeux des spectateurs comme des joueuses. Dixit Alexandra : « notre rôle consiste à ce que tout le monde se sente pousser des ailes : les joueuses quand elles rentrent sur le terrain, et le public quand il vient les soutenir au Colisée. »

Questions-réponses

Parfait exemple, les jours de matchs, où le programme des festivités est concocté à la fois en amont et en temps réel. « Nous essayons de raconter une histoire différente chaque soir de championnat. A-t-on un parrain de match ? Une action RSE est-elle enga-

gée ? Attend-on un public particulier ? Quelle stratégie billetterie déployer pour remplir le Colisée ? Sans oublier les animations, qui font toute la différence ! Et bien sûr, les photos, les réels et les publications sur les réseaux sociaux, la mise en place de la conférence de presse, la gestion des espaces VIP ou les protocoles d’accréditations... Toujours en relation avec les bénévoles, nous veillons également à ce que la technique ne bugge pas (scanettes, TPE, écrans) et à ce que la buvette soit bien achalandée. Même combat au niveau de la boutique : pour info, un tout nouveau t-shirt supporters est dispo. » À bon entendre !

Les aléas du direct

Une affaire qui roule les trois-quarts du temps, même s’il arrive parfois, pics d’adrénaline oblige, que l’agenda parte en sucette. « Lors du match du 21 décembre dernier, nous avions prévu de faire descendre en rappel le Père Noël. Il était équipé de son costume à un détail près : il lui manquait la barbe (rires). Branle-bas de combat, on l’a coupé net dans son élan pour nous transformer en une colonie de fourmis et dénicher en urgence le précieux postiche. Ce bon Santa a finalement pu apparaître en tenue complète dès le troisième quatrièmes, au nez et à la barbe du public. » Nouvelle mission impossible accomplie pour Alexandra Arnaud et son irrésistible agence tous risques.

FRANCK LE GOFF À LA BAGUETTE

Nouvelle année, nouveau tempo pour le C'CMB. Franck Le Goff donne à l'équipe première son rythme pour cette deuxième moitié de saison avec un objectif assumé : maintenir le club en Nationale 1. Rencontre.



Sollicité par le club, Franck Le Goff a accepté une mission claire : stabiliser le C'CBM en Nationale 1, une division exigeante, dense, où chaque possession se dispute comme un combat. Un défi à la hauteur d'un technicien qui a bâti sa carrière sur la progression, la rigueur et l'intensité, au plus près du terrain.

Du foot au basket

Son parcours, jalonné de passages à Reuil, Paris-Basket, Saint-Étienne, Sceaux, Nanterre, Levallois, et jusqu'à l'international, témoigne d'une constante : partout où le coach intervient, les équipes montent en régime et les titres pleuvent. Si son nom est solidement ancré dans le basket français, ses

premiers pas se font pourtant sur les terrains de football, à Châtenay-Malabry. « On jouait tous au foot à l'époque, dit-il. Je suis devenu éducateur et j'ai même suivi Hatem Ben Arfa avant qu'il ne rentre à Clairefontaine ! »

Une rencontre déterminante avec Alain Weisz, son professeur de gymnastique de l'époque, devenu entraîneur de l'équipe de basket nationale, l'oriente vers le ballon orange et un cursus sport-études à Sceaux. Très tôt, l'envie d'entraîner s'impose, en parallèle de son parcours de joueur. Ancien passionné de batterie, Franck Le Goff retrouve dans le rôle d'entraîneur cette fonction essentielle : imposer le tempo, maintenir la cadence et assurer l'équilibre du collectif.



Le Colisée, arène des temps modernes

La progression continue du club, qui a gravi les échelons dribble après dribble jusqu'à une accession remarquée en Pro B la saison passée, a convaincu l'entraîneur de rejoindre un projet ambitieux. À cela s'ajoute un atout majeur : le Colisée, véritable arène moderne, saluée au-delà des frontières euréliennes. « J'ai d'abord assisté à un match de play-off. C'était une expérience formidable. La salle est splendide et on est bien assis. En tant qu'entraîneur, c'est un outil exceptionnel : on dispose d'une salle principale, d'une salle annexe, d'une salle de musculation, de bains froids... C'est un vrai bijou. Pour travailler, il n'y a pas mieux ». Le bonus : Franck retrouve Abgue Barakaou, rencontré dans le championnat U15 en région parisienne.

Une méthode forgée par l'expérience

La philosophie du coach repose sur un principe simple : « J'accompagne chaque joueur pour développer ses performances, individuellement. Et c'est forcément bon pour le groupe ! » Intransigeant sur l'intensité et la concentration, il corrige à l'entraînement le moindre décalage pour un geste parfait le jour du match. Franck Le Goff a aussi appris à ménager son équilibre. « Le repos mental, c'est indispensable. Je m'appuie sur Abgue et Théo Faure. Se régénérer auprès de sa famille, ça permet de prendre du recul, de relativiser. »



Tea time

Avec ses deux fils de 14 et 20 ans, basketteurs, il passe du temps sur le terrain ou devant une bonne assiette : « On s'envoie des vidéos de restaurants qu'on voudrait essayer, souvent asiatiques ou italiens. » Franck découvre les bonnes tables et salons de thé chartrains. « Je ne suis pas café : je suis tombé dedans quand j'étais petit ! Il me faut quelque chose pour me détendre. » Autre rendez-vous incontournable : les entraînements et les matchs qu'il dispute au sein de l'équipe de vétérans de Trappes. « On se retrouve pour jouer puis manger ensemble. Et mes coéquipiers ne se gênent pas pour commenter mon travail ! »

Un nouvel élan

Victorieux au Colisée face aux Sables-d'Olonne pour sa première rencontre à domicile après une série de défaites, le C'CMB a retrouvé une dynamique positive, malgré une courte défaite face à Val-de-Seine quelques jours plus tard. « J'ai été agréablement surpris par le club de supporters. Ce public qui pousse son équipe est le 6^e homme dans une équipe, il a un impact réel sur les joueurs, surtout au haut niveau ! » Le tempo est fixé : à l'équipe de poursuivre l'effort, au public de battre la mesure, pour écrire ensemble la suite de la saison !

« Pour un entraîneur, le Colisée est un outil exceptionnel : on dispose d'une salle principale, d'une salle annexe, d'une salle de musculation, de bains froids... >> »



LE COLISÉE
CHARTRES MÉTROPOLE



JOURS DE MATCHS AU COLISÉE

VENDREDI 13 FÉVRIER

HANDBALL Liqui Moly Starligue

C'Chartres Métropole Handball / Sélestat

20 h • Le Colisée, Chartres



MARDI 24 MARS

BASKET La Boulangère Wonderligue

C'Chartres Métropole Basket Féminin / Charleville-Mézières

20 h • Le Colisée, Chartres



VENDREDI 20 FÉVRIER

BASKET Nationale Masculine 1

C'Chartres Métropole Basket / Rennes

20 h • Le Colisée, Chartres



VENDREDI 3 AVRIL

HANDBALL Liqui Moly Starligue

C'Chartres Métropole Handball / Toulouse

20 h • Le Colisée, Chartres



DIMANCHE 22 FÉVRIER

BASKET La Boulangère Wonderligue

C'Chartres Métropole Basket Féminin / Charleville-Mézières

15 h • Le Colisée, Chartres



Réservez vos places
pour les prochains matchs au Colisée !

VENDREDI 13 MARS

HANDBALL Liqui Moly Starligue

C'Chartres Métropole Handball / Aix

20 h • Le Colisée, Chartres



ccmh.billetterie-club.com



ccbf.billetterie-club.fr



ccbm.billetterie-club.fr

Calendrier indicatif, sous réserve de modifications.

LE CYGNE NOIR

Originaire d'Australie, le Cygne noir fut introduit dans un certain nombre de pays d'Europe dont la France entre le XIV^e et le XV^e siècles comme oiseau d'ornement sur des plans d'eau, et ce pour le plus grand plaisir de la Cour.

L'observation d'individus libres et sauvages dans notre région reste cependant très rare, et c'est toujours une immense satisfaction de l'admirer et de le photographier.

Celui-ci fut observé sur un grand plan d'eau situé dans une zone regroupant différents biotopes, et notamment un certain nombre d'étangs autour de l'agglomération de Chartres.





UN CIGARE, UNE GUITARE. ET POURQUOI PAS LES DEUX ?!

Élégant retraité maintennonais, Bernard Odant a fait de sa passion un vibrant hobby. Depuis des années, cet ex-prof de Génie électrique façonne et peaufine ses propres guitares. Parmi lesquelles de fabuleux modèles, confectionnés à partir de boîtes à cigares, à l'image de ceux des tout premiers bluesmen qu'il affectionne tant.

Toute la musique qu'il aime, elle vient de là, elle vient du blues... Artiste dans l'âme, Bernard Odant s'installe il y a près de dix ans à Maintennon. Et alors qu'il longe les bords de l'Eure et le Canal Louis XIV, notre ancien enseignant en lycée technique parisien est aussitôt séduit par la ressemblance frappante avec un certain bayou : celui de la Louisiane et de la Nouvelle-Orléans, où il se rend régulièrement jusqu'en 2016. Ainsi qu'à Memphis, Tennessee, en remontant le mythique delta du Mississippi.

Retour aux sources

C'est d'ailleurs à Memphis, ville des studios Stax et du « King » Elvis Presley, que Bernard Odant tombe nez à nez avec « *des joueurs de cigar box guitars, ces instruments de fortune, composés de boîtes à cigares et de manches à balais, autrefois utilisés par les soldats de la guerre de Sécession et les esclaves afro-américains.* » De ce coup de foudre lui vient une idée lumineuse : Bernard en fabriquera de ses propres mains, lui qui enfant avait déjà conçu puis offert à sa grand-mère une mini guitare à base de contreplaqué.

Do It Yourself

En vérité, cet émoi métissé pour le bricolage et le rhythm'n'blues lui a toujours collé à la peau. Jeune adulte, le fan absolu des Stones et de Jimi Hendrix jouait de la basse dans un groupe. « *Devenu prof en 1968, j'ai naturellement veillé à ne pas perdre le fil et à m'éviter d'avoir trop le blues* (rires). » À tel point qu'il s'improvise luthier.



Et non des moindres ! Comme en témoignent les somptueuses répliques de Gibson et de Fender, siglées de ses initiales BO, trônant au cœur de son atelier-studio. Bernard les rabote, les lustre et les électrifie. Au même titre que les micros, pédales, slides, vibratos et amplis.

Quant aux « cigar box guitars », il nous apprend à les concevoir nous-mêmes grâce à des tutoriels éclairants, à dispo sur son site Internet. Certains de ses modèles y sont également vendus, juste pour le plaisir. « *Je suis tout sauf un commerçant, plutôt un transmetteur de passion* », se réjouit-il. D'autant qu'avec Bernard Odant, une idée en appelle souvent une autre. Son nouveau rêve ? Créer une guitare qui évoquerait l'art ancestral du vitrail. Just do it, Bernie !

www.bo-blues.fr

12 MOIS, 12 EXPÉRIENCES

Cette année, C'Chartres Tourisme met en place une nouvelle programmation baptisée « Le rendez-vous du mois ». Le principe repose sur une proposition thématique mensuelle, conçue en lien avec les saisons, les temps forts culturels et les spécificités du territoire. L'objectif est de proposer des formats variés associant visite guidée, atelier ou expérience conviviale, dont certains pour la première fois.

Ces rendez-vous viennent compléter la programmation existante de visites guidées, comprenant notamment la cathédrale, Chartres et les villages de l'agglomération, ou encore la Maison Picassiette.

01

JANVIER LE MOIS DU PARTAGE

La série de rendez-vous a débuté en janvier avec une visite de la cathédrale autour des traditions de l'Épiphanie. Guidés par Gilles Fresson, les participants ont découvert les représentations des rois mages et les symboles associés dans les vitraux et sculptures, avant de partager une galette des rois...



02

FÉVRIER UN SAMEDI AVEC HENRI IV

À l'occasion du week-end consacré à Henri IV - seul roi de France sacré en la cathédrale Notre-Dame de Chartres - cette visite guidée retrace les liens entre le roi et la ville. Entre anecdotes et légendes, embarquez dans l'histoire de Chartres au XVI^e siècle et laissez-vous surprendre par cette visite privilégiée rendant hommage à l'illustre monarque.

Plusieurs formules sont proposées, incluant la visite seule ou associée à un temps de restauration autour de la traditionnelle poule au pot.

SAMEDI 21 FÉVRIER
À 10 H 30 ET 14 H 30

03

MARS LA DÉGUSTATION ROYALE, ENTRE HISTOIRE ET TERROIR

Une visite guidée du château de Maintenon permet d'aborder l'histoire du site et de Madame de Maintenon, épouse secrète du roi Louis XIV. Entre élégance classique et souvenirs de cour, laissez-vous guider à travers les salons, les galeries et les jardins dessinés par Le Nôtre, pour une visite captivante mêlant art, histoire et anecdotes royales.

La visite est suivie d'une dégustation commentée de trois vins de Loire.

SAMEDI 14 MARS
À 15 H



04

AVRIL LE MOIS DES ARTS ET MÉTIERS

Un atelier de mosaïque, inspiré de l'univers de la Maison Picassiette, est proposé aux adultes et aux enfants. Différentes approches sont prévues selon les publics.

Un moment pour découvrir l'art de la mosaïque, retrouver le plaisir du geste créatif et célébrer la beauté du quotidien à la manière de Raymond Isidore.

Tout le matériel est fourni et aucune expérience artistique n'est requise. Chacun repartira avec sa création personnelle, un souvenir poétique de Chartres.

SAMEDI 18 AVRIL

05

MAI LA MATINÉE DE MAMAN

À l'occasion de la fête des mères, offrez à votre chère maman un moment de bien-être avec une séance de yoga et de méditation. Elle recevra une carte personnalisée pour une expérience à la fois apaisante et pleine d'attention.

Un cadeau idéal pour célébrer en douceur et en harmonie toutes les mamans.

Passez cet instant détente avec elle, ou proposez-lui d'être accompagnée de la personne de son choix.

DIMANCHE 31 MAI

JUIN LE MOIS CÔTÉ NATURE

Embarquez pour une expérience au fil de l'Eure ! Après une balade en canoë sur la rivière, place au réconfort : un traiteur vous attendra, coupe de champagne à la main, pour un moment gourmand et convivial. Au menu : planche de charcuterie, fromages locaux et bonne humeur en plein air.

DIMANCHE 28 JUIN



06

JUILLET LE MOIS DE L'ÂME D'ARTISTE

Plongez au cœur des richesses artistiques et historiques de Chartres grâce à une journée mêlant découverte, gastronomie et création.

Au programme : visite guidée matinale autour des vitraux. L'après-midi, après un déjeuner dans le restaurant de votre choix, un atelier autour du vitrail vous fera découvrir et pratiquer cet art emblématique de Chartres.

Une journée instructive et conviviale pour explorer la ville autrement.

SAMEDI 11 JUILLET

07



08

AOÛT LE MOIS DES ARTS ET MÉTIERS

Un véritable voyage dans le temps. Une visite guidée immersive qui retrace les événements marquants de la Seconde Guerre mondiale à Chartres en revenant sur les lieux.

VENDREDI 7 AOÛT

09

SEPTEMBRE UN DIMANCHE À LA FERME

Une visite à la ferme est proposée.

Au programme : découverte des lieux, un délicieux repas végétarien préparé par un traiteur, puis une cueillette directement dans les champs pour repartir avec votre petit panier rempli des légumes de saison.

Un moment à la ferme simple, authentique et gourmand.

UN DIMANCHE EN SEPTEMBRE



Infos pratiques et réservations :
<https://boutique.chartres-tourisme.com/>

OCTOBRE LES SAVEURS SUCRÉES DE CHARTRES

Une balade gourmande dans les rues du cœur de ville, pour découvrir l'histoire, le patrimoine et les secrets chartrains, tout en faisant étape dans trois commerces où vous collecterez des petites douceurs spécialement sélectionnées pour vous, que vous dégusterez ensuite dans une ambiance conviviale. L'occasion parfaite de prolonger la visite et d'échanger autour des saveurs locales.

SAMEDI 24 OCTOBRE

10



11

NOVEMBRE LE MOIS DE CRÉATION DE NOËL

Un atelier créatif invite les participants à réaliser leur propre calendrier de l'Avent, à personnaliser selon leurs envies. Vous pourrez le compléter avec une sélection d'objets issus de la boutique de C'Chartres Tourisme : petites surprises, articles locaux ou inspirations saisonnières... De quoi créer un calendrier à la fois pratique, décoratif et rempli de petites attentions.

SAMEDI 28 NOVEMBRE

12

DÉCEMBRE LE MOIS DES FLÂNERIES DE NOËL

Un moment chaleureux et créatif à partager en famille... mais chacun à sa manière ! Pendant que les enfants se laissent emporter par la magie des contes de Noël, les parents participent à un atelier d'initiation à l'aquarelle avec la réalisation d'une création aux couleurs de Noël : carte, petit motif décoratif ou affiche personnalisée. Dans une ambiance douce et festive, c'est l'occasion idéale de vivre un moment pour soi tout en préparant les fêtes, accompagné d'une dégustation de fougassettes et d'un chocolat ou vin chaud.

SAMEDI 19 DÉCEMBRE

VOTRE FIDÉLITÉ RÉCOMPENSÉE

Tout au long de l'année, le calendrier de C'Chartres Tourisme est amené à s'enrichir de nouvelles dates et de nouveaux formats. En fin d'année 2026, un cadeau représentatif du territoire sera proposé aux visiteurs ayant réservé au moins cinq visites différentes dans l'année, incluant les visites guidées, thématiques, expérientielles et les « rendez-vous du mois ».

VOTRE CENTRE COMMERCIAL À CIEL OUVERT

L'attractivité commerciale et artisanale ne se dément pas dans ce grand centre commercial à ciel ouvert qu'est le cœur de ville de Chartres ! De nouvelles enseignes ouvrent, d'autres sont reprises par des femmes et des hommes passionnés...

À CHARTRES



Marcher dans la ouate

Si les kilomètres usent les souliers, ils usent également les pieds. Sauf si l'on se chausse chez JB Rodde ! « **Nos chaussures sont aussi confortables que des chaussons** », explique Séverine Lebihan, la responsable de la boutique. Plus larges, plus souples que les modèles standards, et garanties sans coutures intérieures, les chaussures JB Rodde sont conçues pour un confort à toute épreuve, respectant le maintien et la position naturelle du pied dans les différentes phases de la marche. « **Nos semelles sont amovibles, ce qui permet de les remplacer par des semelles orthopédiques. D'ailleurs, nous avons la caution des podologues et chirurgiens orthopédiques** », précise

Séverine. Chaussures de ville, de randonnée, bottines, mocassins, sandales... sont disponibles en trois largeurs, et, selon les modèles, du 35 au 49 (avec demi pointures).

Grâce aux conseils avisés et au savoir-faire de Séverine, qui met son expérience au service de votre confort, nul doute que vous ressortirez de la boutique en marchant sur un nuage.

JB RODDE • 23, rue du Grand-Faubourg • 09 55 40 24 21
roddechar@free.fr • jbrodde.fr

À CHARTRES

Nocibé change d'adresse et se réinvente

C'est en plein centre-ville de Chartres, rue du Bois-Merrain, que Nocibé vient de lever le voile sur son dernier magasin.

Dans un écrin entièrement repensé, la nouvelle boutique déploie plus de 400 m² dédiés à la beauté. Plus épuré, plus fluide, résolument plus haut de gamme, ce concept inédit affirme une nouvelle identité tout en restant fidèle à l'ADN de l'enseigne : proximité, expertise et excellence du service client. Une véritable invitation à prendre du temps pour soi grâce à l'offre de services beauté personnalisés, dans un lieu où le bien-être devient central. Bien plus qu'un point de vente : un véritable lieu de vie et de conseils dédié à la beauté.



NOCIBE • 2, rue du Bois-Merrain • 02 37 36 44 48 • nocibe.fr

À CHARTRES

Sur le chemin du tonus

C'est à la suite de leur expérience professionnelle en salle de sport que Léa Rémond et Hugo Brunetti ont souhaité proposer un coaching privé. « *Nous accompagnons les personnes de tous âges qui veulent prendre soin d'elles, progresser et se sentir mieux au quotidien, vers leur objectif* », expliquent les gérants. Ici, pas d'écarts possibles ! Une seule machine, en plusieurs exemplaires et aux capacités multiples, conçue pour renforcer les muscles en profondeur tout en améliorant la flexibilité et l'équilibre : le Pilates Reformer. « *Nous accueillons jusqu'à six personnes en même temps pour des séances d'une heure accompagnées d'un coach.* » En tout, cinq coaches prendront soins de vous et vous aideront à aller vers votre but en vous guidant dans des exercices personnalisés. Plusieurs formules sont proposées en fonction des capacités et des attentes de chacun. « *Ici, le Pilates Reformer est une véritable expérience : on sculpte, on renforce, on respire, on se dépasse ; toujours à son rythme, sans pression ni comparaison.* » Petit plus non négligeable, l'emploi du temps de la salle est disponible sur son site internet !



WA'DO PILATES REFORMER • 7, rue de la Poissonnerie • 06 52 75 63 74
contact@wadopilatesreformerchartres.fr • wadopilatesreformerchartres.fr



Un accompagnement sur mesure

Aurélia Richard Garcia propose depuis 2017 un accompagnement en naturopathie Heilpraktiker et micronutrition. Depuis quelques mois, elle met l'accent sur une nouvelle méthode de son cru, destinée à accompagner les personnes ayant des problèmes de poids. *« À travers ce programme d'accompagnement sur mesure, mon objectif est d'aider chaque personne à comprendre les causes réelles de sa stagnation : métabolisme, hygiène de vie, émotions, organisation, habitudes... Après analyse complète de leur situation, je construis un plan entièrement personnalisé »*, explique-t-elle. Un programme qui ne remplace pas l'avis d'un médecin, mais qui allie plaisir, clarté, résultat et... autonomie. *« Je donne les clefs, vous ouvrez la porte. »*

AURÉLIA RICHARD GARCIA • 10, rue du Nord, Saint-Aubin-des-Bois
06 22 53 54 75 - aromatelier@live.fr • aromatelier.fr
[aureliannaturopathe28](https://www.instagram.com/aureliannaturopathe28) • [Aromatelier](https://www.facebook.com/Aromatelier)

Le bien-être par l'infrarouge

Myriam Brin reprend le centre de luxothérapie de la Villa Tarnier. Équivalent de l'acupuncture sans les aiguilles, cette technique totalement indolore consiste à stimuler les points réflexes du corps avec la lumière infrarouge. *« En rééquilibrant le système énergétique et hormonal, la luxothérapie cible la perte de poids, l'arrêt du tabac, la relaxation, la qualité du sommeil ou les troubles liés à la ménopause. En agissant sur des méridiens précis, la luxothérapie aide à rééquilibrer le corps et l'esprit, favorisant un bien-être »*, dit Myriam. Pour la perte de poids, les séances réalisées en complément d'un rééquilibrage alimentaire permettent de réguler l'appétit et de stopper les fringales. La durée du suivi est adaptée à chaque personne.

CENTRE DE LUXOTHÉRAPIE MYRIAM BRIN - VILLA TARNIER
60, avenue du Maréchal-Maunoury • 06 30 43 42 02
www.centreluxo-chartres.fr • mb-luxotherapie@hotmail.com



Accompagnement bienveillant

Avec son cabinet d'hypnothérapie Lumière éclairée, Alexis Trochu propose aux adultes un endroit où faire une pause et déposer leurs bagages émotionnels. *« Cette technique est utile pour gérer plus sereinement le stress, l'anxiété, le manque de confiance, le deuil, le blocage émotionnel, les périodes de transition, les compulsions, ou simplement apporter un mieux-être. La personne avec qui je travaille reste maîtresse d'elle-même et de ses actions. C'est le même état d'esprit que quand vous êtes absorbés par un film ou un livre. »* L'hypnothérapie insuffle, grâce à des temps d'échange et une écoute bienveillante, des changements positifs et durables grâce aux ressources que les personnes ont déjà en elles.

CABINET LUMIÈRE ÉCLAIRÉE
1, rue Philippe-Desportes, Chartres • 07 82 08 50 86 • www.lumiereeclairée.fr
[Cabinet d'Hypnothérapie Lumière Éclairée](https://www.facebook.com/Cabinet.d'Hypnothérapie.Lumière.Éclairée) • [lumiere_eclairée](https://www.instagram.com/lumiere_eclairée)

Comprendre les animaux

Emmanuelle Augas est comportementaliste canin et félin. « *J'interviens lorsqu'une personne rencontre des difficultés avec son chien ou son chat : comportement agressif ou destructeur, besoins hors de la litière, etc.* » Les consultations ont lieu au domicile de l'animal, en présence de tous les membres du foyer, afin qu'Emmanuelle comprenne l'environnement et les interactions. « *Ma méthode est positive, bienveillante et sans aucun jugement.* » Elle accompagne aussi les familles avant ou après une adoption, lors d'un déménagement, de l'arrivée d'un bébé ou d'un nouveau conjoint... Elle propose des ateliers pédagogiques visant à comprendre le langage et les émotions des chiots et des chatons, des séances de massage pour chats, et des ateliers à destination des enfants pour prévenir les morsures de chien.

PET'ISES ET CHATOUILLES • 06 68 59 49 94

petisesetchatouilles@gmail.com • petises-et-chatouilles.com

 [pet'ises et chatouilles](#) •  [petises_et_chatouilles](#)



À GASVILLE-OISÈME



Le bon réflexe chiropratique

Aussi méconnue que bienfaitrice, la chiropratique regorge de multiples atouts. Récemment installée au Centre Chiropratique de Chartres (créé par Pauline Sollet), Jihane Chemlal saura vous en convaincre : la jeune Chartreuse y propose des consultations les vendredis et samedis et s'adresse à tous, des enfants aux seniors. « *J'aide le corps à retrouver son fonctionnement optimal en agissant sur l'ensemble de l'appareil neuro-musculo-squelettique. Cela concerne les problèmes de dos, cervicales, sciatiques, maux de tête, troubles posturaux... Avec un réel impact positif sur la douleur, le stress, le sommeil ou la sédentarité. Autrement dit, nous n'agissons pas que sur les symptômes, mais avons pour objectif un mieux-être au quotidien.* » Et si c'était le bon réflexe pour vous ?

JIHANE CHEMLAL / CHIROPRACTRICE • 10, avenue Gustave-Eiffel, Chartres

06 24 46 86 21 • centrechiropratique.chartres@gmail.com

www.chiropacteur-chartres.fr • www.doctolib.fr



À CHARTRES

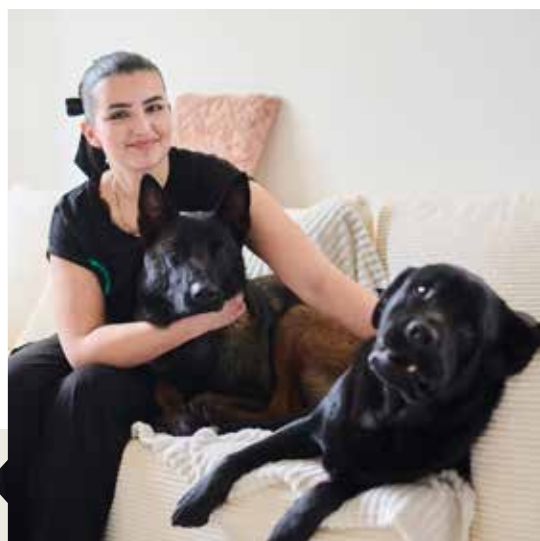
Une bonne pâte pour vos loulous à quatre pattes

Via son auto-entreprise **Pattounessitter**, la bienveillante Julie propose du pet-sitting personnalisé à Chartres et ses alentours. « *Tout débute par une première rencontre qui établit un lien de confiance. Je me rends ensuite directement chez vous afin de garder vos chiens, vos chats ou vos NAC, nouveaux animaux de compagnie tels que les cochons d'Inde, les hamsters et les lapins. Concernant les canidés, je peux également les emmener en balade selon les profils et les besoins de chacun.* » Quant aux forfaits, ils se déclinent en trois formules : 30 minutes, 45 minutes et 1 heure. Passionnée, à l'écoute, patiente et attentionnée, Julie s'adapte pile-poil. Particulièrement flexible, vous pouvez la contacter au téléphone, par mail ou par le biais de ses réseaux sociaux. À qui le tour ?

PATTOUNESSITTER

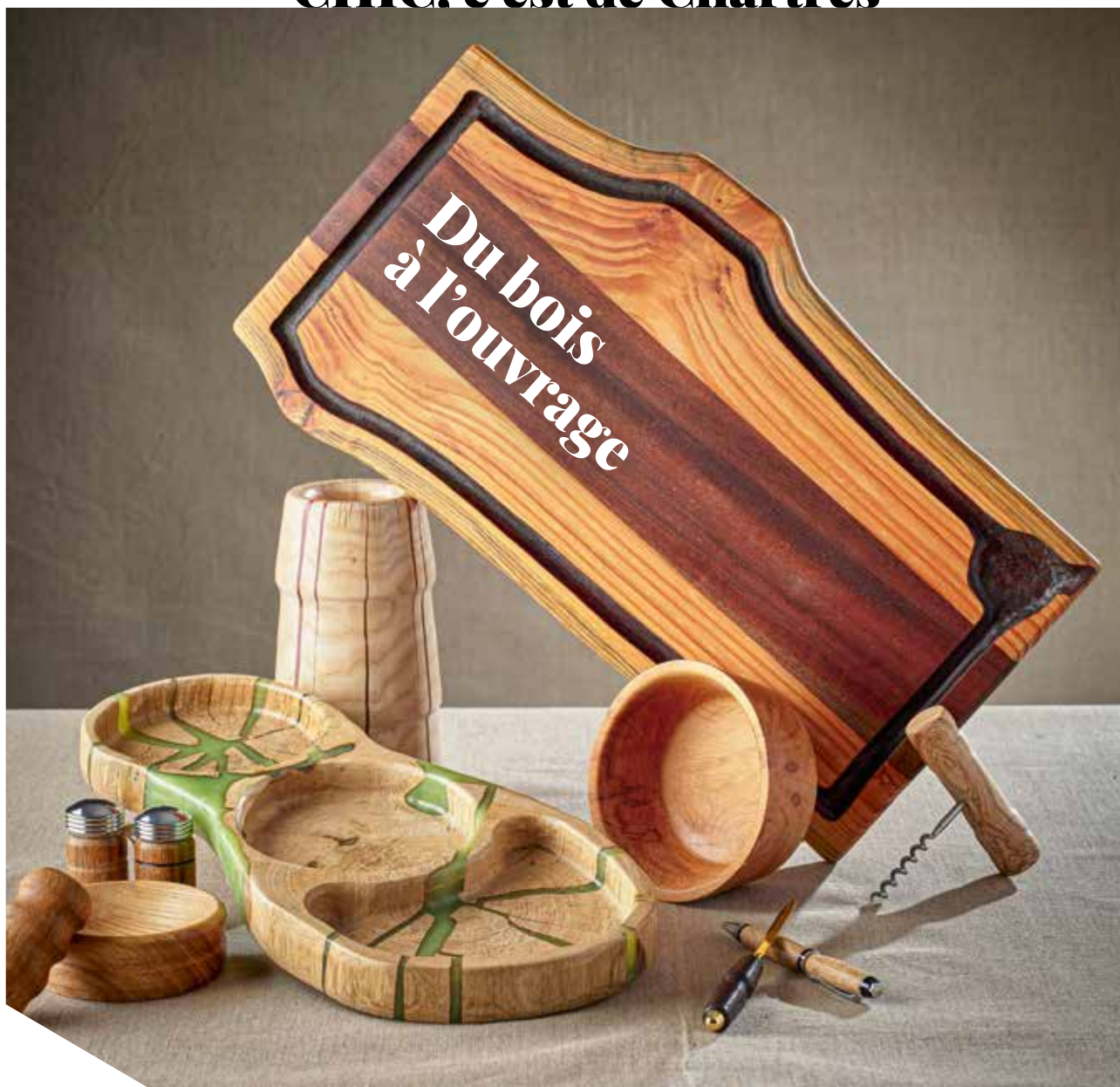
06 34 13 83 62 • pattounessitter@gmail.com • www.pattounessitter.net

 [Pattounessitter Chartres](#) •  [pattounessitter](#)



À CHARTRES

CHIC. c'est de Chartres



Laurent Régnier aime à travailler le bois depuis son enfance. C'est en 2024 que le destin l'a fait passer d'amateur à professionnel de la décoration en bois. « *Si au début je concevais mes pièces en fonction des objets que je désirais, je m'inspire aujourd'hui des demandes de clients et de la forme des morceaux de bois qui me tombent sous la main* », explique-t-il. Car Laurent fait feu de tout bois de récupération, tant que le dessin du matériau lui plaît. Et qu'importe s'il comporte un nœud ou une fêlure. « *Je consolide à la résine.* » Ainsi, plats, planches à découper, vases, stylos, coupe-papier, moulin à sel et à poivre ou encore lampe à huile, naissent de ses mains. « *Chaque pièce est unique, que ce soit par son essence de bois, la teinte de sa résine, etc. Je m'amuse et ne me limite pas à un type de produit, élargissant la gamme régulièrement.* » Vous pourrez donc prochainement voir prendre place sur l'étal de Laurent des moulins à café ! Car quand Laurent n'est pas dans son atelier, il sillonne les marchés locaux où vous pouvez admirer l'étendue de ses talents.

L.R. Décorations

lr.decorations.fr • lr.decorations2024@gmail.com

f L.R.DECORATIONS • @ L.R.DECORATIONS





LE CAHIER DES ENTREPRENEURS

ENTREPRISES DU MOI : **ARISTON GROUP**

MÉTIER : **CHEF DE LIGNE**

TERRITOIRES D'INDUSTRIE :
AU CŒUR DES SYSTÈMES NUMÉRIQUES
CHEZ ALZ SI

MAISON DE LA COSMÉTIQUE :
CHARTRES, ANCRAGE HISTORIQUE

ZOOMS : **CHARTRES MOTOCULTURE,**
FORTE FORMATION, IEL...

FABRIQUE DE LA BEAUTÉ :
LA CRÈME DES START-UP

FORMATION : **LE CFA BTP**



ARISTON GROUP NE MANQUE PAS D'AIR

Ariston Group est un leader mondial du confort climatique et hydrique durable. Il fournit des solutions renouvelables et à haut rendement : pompes à chaleur, systèmes hybrides, systèmes de ventilation domestique et de traitement de l'air, composants électriques, systèmes solaires thermiques... Au service de clients dans plus de 170 marchés, le groupe investit en permanence dans l'innovation technologique, la numérisation et les solutions de connectivité avancées.



Votre Agglo : Depuis quand êtes-vous présent dans l'agglomération ?

Luca Grelloni : Ariston Group a repris en 2001 le site de Chaffoteaux et Maury à Lucé, dans le cadre de sa stratégie de développement en Europe. Ce qui nous a convaincus, c'est la solidité du patrimoine industriel, économique et social du site de Lucé, déjà très fort à l'époque et qui l'est resté aujourd'hui. La marque Chaffoteaux bénéficiait par ailleurs d'un savoir-faire technologique et d'une reconnaissance internationale. C'était une entreprise emblématique dans le monde du chauffage, aussi bien pour la maison individuelle que pour l'habitat collectif. Cet héritage, combiné à l'ancrage du site de Lucé, a naturellement orienté notre décision d'investir et de nous inscrire dans la durée.

Votre Agglo : Quelle est la particularité du site de Lucé ?

L.G. : Le site est reconnu au sein d'Ariston Group notamment pour sa flexibilité et sa réactivité. L'ensemble des départements présents

permettent la confection des différents produits de A à Z. Le savoir-faire sur ce site est une force inestimable sur le marché. Il contribue à notre réactivité et à la qualité irréprochable de nos produits. Le Made in France, à sa juste valeur !

Votre Agglo : Quel est le cœur de métier d'Ariston Group à Lucé ?

L.G. : Nous y fabriquons quatre grandes familles de produits : des chauffe-eaux électriques, des pompes à chaleur, des cylindres – ou chauffe-eaux à accumulation – et, plus spécifiquement, des chauffe-eaux thermodynamiques, qui constituent la particularité du site. Ces solutions permettent de réduire significativement la consommation énergétique, aussi bien pour les particuliers que pour les professionnels, tout en s'inscrivant dans une démarche plus responsable sur le plan environnemental. À travers cette production, l'entreprise est positionnée sur les marchés de l'habitat individuel et collectif, ainsi que du tertiaire, en s'adressant aux professionnels de l'installation et aux



prescripteurs, dans un contexte de forte accélération de la rénovation énergétique.

Votre Agglo : Quels changements avez-vous engagés ?

L.G. : Les évolutions se font progressivement. Les premiers changements ont surtout concerné l'interne. Nous avons engagé, et poursuivons encore aujourd'hui, la revalorisation du site.

Cela s'est traduit par des investissements significatifs dans les équipements et les lignes de production, en particulier pour le développement des chauffe-eaux thermodynamiques. Jusqu'en 2015, le site était principalement dédié à la fabrication de ballons électriques. L'arrivée des solutions thermodynamiques a marqué un véritable tournant, nécessitant la création puis le renouvellement récent de lignes de fabrication spécifiques.



Notre objectif est clair : poursuivre le renouvellement des lignes de production afin de rester à la pointe de la technologie et de fabriquer des produits toujours plus innovants et performants.

Votre Agglo : Quelle dynamique managériale insufflez-vous aujourd'hui ?

L.G. : Nous investissons certes dans notre parc machine, mais avant tout dans l'humain, qui est au cœur de notre activité. Nous proposons à nos collaborateurs travaillant en production des semaines à 4 jours avec la possibilité de travailler une journée supplémentaire pour ceux et celles qui le souhaitent. Suivant les périodes, nous sommes amenés à travailler aussi en 2x8. Ce qui fait aujourd'hui la différence en termes de performance avec nos concurrents est notre stratégie globale de produire des solutions innovantes avec sécurité, qualité et efficacité.

CHIFFRES CLÉS

Site de Lucé : **150 salariés**

et **34 000 m²** de superficie (dont 20 000 m² d'atelier)

Ariston Group CA 2024 : **2,6 milliards €**

<https://www.aristongroup.com/en>



CHEF DE LIGNE CHEZ ARISTON GROUP : AU CŒUR DE LA PERFORMANCE INDUSTRIELLE ET DE L'HUMAIN

Ariston Group s'appuie sur un savoir-faire industriel reconnu et sur l'engagement de ses équipes. Les chefs de ligne occupent un rôle clé dans la performance des lignes de production. À travers les parcours et les témoignages de Nesibe Tanrisever et Nuno Ferreira, découvrez un métier polyvalent, exigeant et stimulant, où chaque journée est un nouveau défi et où l'écoute, l'adaptabilité et l'esprit d'équipe font toute la différence.

Votre Agglo : **Pouvez-vous nous présenter votre parcours ?**

Nesibe Tanrisever : Après plusieurs missions d'intérim en tant qu'opératrice, j'ai intégré Ariston Group il y a 11 ans comme opératrice de ligne. Cette expérience m'a permis de découvrir l'environnement industriel. J'ai ensuite obtenu un titre CIMA - Conduite d'installations et de machines automatisées - à l'AFPA, ce qui m'a permis d'être embauchée en CDI, puis d'évoluer rapidement vers un poste de cheffe d'équipe assemblage.

Nuno Ferreira : Titulaire d'un BEP/CAP en mécanique automobile, j'ai travaillé dans ce secteur avant d'intégrer Ariston Group il y a 21 ans en intérim. D'abord manutentionnaire, je me suis orienté vers la soudure, puis j'ai évolué vers le poste de chef de ligne, et je suis aujourd'hui chef d'atelier sur deux lignes de soudure.



VA : **En quoi consiste le métier de chef de ligne ?**

NT et NF : Nous coordonnons l'ensemble des opérations de production en fonction des références produits. Nous assurons la disponibilité des composants, le dépannage, le lien avec les opérateurs et la gestion des équipes afin de respecter les délais. La formation est un point essentiel de notre mission pour accompagner l'évolution des machines. C'est un poste très polyvalent, avec une forte dimension humaine.

VA : **Quelles sont qualités requises ?**

NT et NF : Il faut savoir garder la tête froide, être réactif, à l'écoute et respectueux. Le relationnel est indispensable pour accompagner les équipes et résoudre les imprévus.

VA : **Qu'appréciez-vous le plus dans ce métier ?**

NT et NF : La diversité des produits et des techniques d'assemblage et de soudure, ainsi que le challenge quotidien.

VA : **Trois mots pour définir le métier ?**

NT et NF : Découverte, humain et challenge



ARISTON FRANCE RECRUTE

**Chef de ligne
Technicien de maintenance
Opérateur de fabrication
Cariste**

Envoyez votre candidature à :
sana.yacoubi@ariston.com

ARISTON France
ZI Espace Activité Euroval
12, rue de la Taye
28110 Lucé

VISITE DU SITE ASCO SAS DU GROUPE EMERSON

Dans le cadre de l'opération « Un mois, une industrie », animée par Chartres métropole, les élèves de 4^e du collège des Petits-Sentiers ont découvert les coulisses du site ASCO SAS du groupe Emerson, implanté à Lucé, à quelques pas de leur établissement.

Un groupe présent dans le monde entier

ASCO SAS fait partie du groupe américain Emerson (130 sites de production dans le monde). Le groupe développe des solutions utilisées par une grande diversité d'industries internationales. Aujourd'hui, une part importante de la production mondiale d'électricité et de véhicules électriques s'appuie sur des technologies conçues par Emerson.

Le site de Lucé est spécialisé dans la conception et la production de vannes, d'électrovannes et de composants pneumatiques. Fort de plus de 40 ans d'expérience dans le domaine du nucléaire, ses équipements, essentiels au fonctionnement des centrales et à plus d'une dizaine d'autres secteurs industriels, sont en grande partie fabriqués localement. 80% des composants constituant ces produits sont conçus sur le site qui emploie aujourd'hui 250 salariés dont une vingtaine d'alternants.

Diversité des compétences : 150 métiers pour 250 salariés

Les élèves ont découvert les coulisses de l'entreprise, de la conception à l'expédition du produit en passant par la production. L'objectif était de comprendre le fonctionnement d'un site industriel et d'appréhender concrètement la réalité et la variété des métiers proposés. Avec près de 150 métiers représentés pour 250 salariés, le site de Lucé illustre la richesse et la complémentarité des compétences nécessaires au fonctionnement d'une entreprise industrielle. La visite a aussi été l'occasion de mettre en lumière les valeurs portées par Emerson en matière d'égalité et d'inclusion à travers le programme WIN (Women Impact Network). Créé en 2013 et rebaptisé en 2021, ce réseau interne vise à soutenir les talents féminins et à promouvoir une culture d'entreprise plus inclusive.

Une visite porteuse de vocations

L'objectif d'« Un mois, une industrie » est de rappeler que les métiers techniques ne sont pas réservés aux hommes, et qu'ils proposent de



réelles possibilités d'évolution en interne, notamment grâce à l'accompagnement et à la formation des salariés. Des messages forts adressés à ce jeune public, pour élargir le champ des possibles, faire découvrir des opportunités professionnelles, et contribuer à éveiller de futures vocations chez ces jeunes visiteurs en réflexion sur leur orientation scolaire et professionnelle.

**Vous êtes enseignant et souhaitez organiser
une visite pour vos élèves ?**

**Vous êtes une entreprise industrielle et souhaitez
ouvrir vos portes et faire découvrir vos métiers ?**

**Contactez-nous pour rejoindre cette
belle dynamique territoriale !**

territoireindustrie@agglo-ville.chartres.fr - 02 37 91 36 17



PORTRAIT **ADRIEN, ALTERNANT SPÉCIALISÉ DANS LES SYSTÈMES NUMÉRIQUES CHEZ ALZ SI**

Implantée à Chartres, ALZ Solutions Industrielles accompagne depuis plus de 30 ans les entreprises industrielles, en France comme à l'international. Maintenance, mécanique industrielle de précision, interventions sur lignes de production ou solutions de cobotique : l'entreprise apporte des réponses sur mesure aux besoins des TPE, PME et établissements institutionnels. Depuis 2020, ALZ SI développe notamment des solutions autour des robots collaboratifs, de l'étude de faisabilité à l'installation sur site.

Pour répondre à ces enjeux et accompagner l'évolution des métiers industriels, ALZ SI s'appuie sur des compétences variées et accorde une place importante à la transmission des savoir-faire en lien avec l'évolution des technologies industrielles. L'entreprise accueille des profils en formation, comme des alternants, qui participent pleinement aux projets.

C'est dans ce cadre qu'Adrien a intégré ALZ SI en alternance. Étudiant en école d'ingénieur, spécialisé dans les systèmes numériques pour l'industrie, il intervient sur la programmation de robots collaboratifs. Des équipements encore peu répandus en France, mais appelés à se développer fortement. Son rôle ne se limite pas à la programmation : il participe également au développement des outils et des programmes associés, en lien avec les besoins des clients.

L'alternance comme porte d'entrée vers l'industrie

Le parcours d'Adrien illustre la diversité des chemins possibles vers les métiers industriels. Après un bac scientifique, il s'oriente vers un DUT (BUT) informatique, avec l'envie de se consacrer à la programmation. « *Je ne connaissais pas du tout le milieu industriel* », explique-t-il. Ce sont les échanges avec d'autres étudiants et les retours d'expérience découverts sur les réseaux professionnels qui éveillent sa curiosité. Il découvre alors une formation mêlant numérique et industrie, un équilibre qui lui correspond pleinement.

À l'heure où de nombreux jeunes réfléchissent à leur orientation, Adrien met en avant les atouts de l'alternance : immersion concrète, montée en compétences et compréhension du monde professionnel.

« *L'alternance permet de découvrir concrètement l'industrie, de rencontrer des professionnels et de se créer un réseau. Une fois qu'on a mis le pied dedans, généralement, on n'en ressort pas.* »

Son message est clair : tous les parcours ont leur valeur. « *On n'est pas forcément obligé d'avoir un BAC+5, donc un diplôme d'ingénieur ou plus, avec un DUT (BUT) on peut faire des trucs géniaux.* »

À travers ce portrait, Chartres métropole poursuit sa série dédiée aux visages de l'industrie locale. Ce nouveau témoignage met en lumière une autre réalité du secteur : une industrie accessible, formatrice et porteuse d'avenir pour les jeunes générations.

Tout au long de l'année, les visages de l'industrie locale sont mis en avant afin de valoriser la richesse des métiers, la diversité des trajectoires et le dynamisme industriel du territoire. À l'heure où l'industrie recrute fortement, ces témoignages rappellent que derrière les machines, il y a des parcours humains, accessibles et inspirants.



L'INDUSTRIE, PLUS QU'UN MÉTIER



**RETROUVEZ
LE PORTRAIT EN VIDÉO
EN SCANNANT
CE QR CODE**

CHARTRES, TERRITOIRE CLÉ DE LA COSMÉTIQUE FRANÇAISE

Dans l'interview publiée le mois dernier dans Votre Agglo, Marc-Antoine Jamet, président de Cosmetic Valley, rappelait que Chartres est bien plus qu'un simple lieu d'implantation : un berceau historique et un centre de gravité de la cosmétique française.

Mais concrètement, que représente la cosmétique à Chartres aujourd'hui ?

Retour sur un héritage industriel souvent méconnu, des chiffres clés et des produits iconiques fabriqués localement.



Chartres, un ancrage historique de la cosmétique française

Chartres est aujourd'hui identifiée comme la capitale de la cosmétique. Cet ancrage ne doit rien au hasard. Dès les années 1970, le territoire attire des acteurs majeurs de la parfumerie et de la cosmétique, notamment Guerlain et Lancaster. Certaines entreprises, comme les parfumeurs Fabergé, avaient déjà installé leurs équipes de recherche et de production, posant ainsi les premières pierres d'un écosystème en pleine structuration.

La filière trouve donc son point d'ancrage à Chartres, avant de se structurer pleinement avec la création, en 1994, de Cosmetic Valley, impulsée par son fondateur Jean-Luc Ansel, soutenu par des entrepreneurs et par Jean-Paul Guerlain, qui en sera le premier président. Cette dynamique collective permet alors de fédérer industriels, chercheurs, sous-traitants et acteurs de la formation autour d'un même écosystème.

Au fil des décennies, Chartres devient un territoire de référence, situé à moins d'une heure de Paris, où s'installent de grandes maisons de la parfumerie et des soins, contribuant à bâtir une filière solide, innovante et tournée vers l'international.



Source : La filière des parfums & cosmétiques en France : poids économique et impact territorial, COSMETIC VALLEY & Asterès, 2024.

Un poids économique majeur pour Chartres métropole

La cosmétique représente aujourd'hui un pilier économique essentiel pour Chartres métropole et le département. Plusieurs grands groupes internationaux sont implantés sur le territoire, parmi lesquels : Parfums Christian Dior, Guerlain, Coty Chartres, Reckitt Benckiser, Puig France, Fiabila...

À cet écosystème, composé à 85% de PME, s'ajoute un tissu d'innovation dynamique, avec près de 60 start-up incubées par la Fabrique de la Beauté de Chartres métropole depuis 4 ans, qui témoigne du dynamisme entrepreneurial et de la capacité du territoire à accompagner l'innovation dans la filière parfumerie-cosmétique, rassemblant les acteurs des matières premières, du packaging, de la fabrication, des analyses et des produits finis.

À l'échelle départementale, la filière parfums & cosmétiques représente 3 709 salariés et 2 milliards d'euros de chiffre d'affaires (voir infographie).

Des produits iconiques fabriqués à Chartres

Ici, on fabrique des parfums et des soins que l'on retrouve dans les salles de bains du monde entier, sans que la plupart des consommateurs sachent qu'ils viennent d'ici.

La célèbre L'Huile-en-eau Jeunesse Abeille Royale de Guerlain est par exemple fabriquée à Chartres. Sur le site industriel La Ruche de 21 000 m² sur 15 Ha sont produits à la fois des soins et des produits de maquillage (poudres, rouges à lèvres, émulsions), ensuite exportés à l'international. Fiabila, dont le site historique est situé à Maintenon, est la référence

mondiale de la fabrication de vernis à ongles, avec 11 sites de production répartis dans 6 pays.

Autre exemple : Coty Fragrance Production produit à Chartres des parfums de grandes marques internationales telles que Chloé, Marc Jacobs ou encore Calvin Klein.

Le groupe Puig, acteur international de la beauté (parfums, soins et produits de toilette), dispose également d'un site chartrain où sont fabriqués et conditionnés des produits de célèbres marques comme Jean-Paul Gauthier, Nina Ricci ou encore Paco Rabanne.

Chaque année, des millions de flacons de ces marques iconiques quittent le territoire chartrain pour être distribués aux quatre coins du monde.



LA MAISON DE LA COSMÉTIQUE, UN PROJET AU CŒUR DE CETTE HISTOIRE

Lieu de découverte, de transmission et de rayonnement, la Maison de la Cosmétique (voir nos précédents numéros) viendra prolonger une histoire déjà bien ancrée, tout en se tournant résolument vers l'avenir : innovation, formation, attractivité et visibilité internationale.

Un projet qui fait le lien entre le passé, le présent et le futur d'un territoire qui, depuis plus de 50 ans, façonne la cosmétique française et mondiale.



FABRIQUE DE LA BEAUTÉ : LA CRÈME DE LA CRÈME

**Temps fort du programme de la Fabrique de la Beauté,
la présentation par les porteurs de projet de l'évolution de leur concept
devant le comité d'engagement, qui en évalue la solidité avant une éventuelle entrée
en incubation, étape décisive du parcours entrepreneurial.**



Temps fort du programme de la Fabrique de la Beauté, les porteurs de projets ont présenté l'évolution de leur concept devant le comité d'engagement, chargé d'en évaluer la solidité avant une éventuelle entrée en incubation, étape décisive du parcours entrepreneurial.

Après un appel à candidatures, 11 start-up ont été sélectionnées parmi une soixantaine de projets (voir *Votre Agglo #145*) pour intégrer la promotion 2025-2026 de la Fabrique de la Beauté et le programme d'accompagnement de l'incubateur cosmétique de Chartres métropole, au 101 – la Cité de l'Innovation.

Pendant quatre mois, ces nouveaux talents ont été accompagnés par des experts en phase de pré-incubation afin de tester, challenger et consolider leur idée. L'objectif : vérifier la viabilité du projet et la posture entrepreneuriale de chacun avant de passer devant un jury, le 27 janvier dernier.

Un jury aux expertises complémentaires

Chaque porteur de projet disposait de 10 minutes de pitch, suivies d'un échange avec le jury. Au-delà de l'idée, étaient analysées la posture

entrepreneuriale, la compréhension du marché, les enjeux de financement et de communication, ainsi que les spécificités de la filière parfums-cosmétiques, afin d'apprécier le niveau de maturité atteint et la capacité des projets à se confronter aux réalités du marché.

Parmi les nouveaux membres du jury figuraient Teddy Le Maout, spécialiste beauté et directeur de l'agence de relations presse Franck Drapeau, ainsi que Nicolas Salado, directeur de l'école ISIPCA. Ce dernier a d'ailleurs souligné que ce comité ouvre de nouvelles perspectives de collaboration et a invité Chartres métropole et son incubateur à venir découvrir l'école afin de concrétiser ce partenariat.

À l'issue de ce comité, les projets sélectionnés accèderont à la phase d'incubation et s'immatriculeront sur le territoire de Chartres métropole.

Nous vous présenterons les start-up retenues en phase d'incubation 2025-2026 dans nos prochains numéros.

SE PROJETER VERS L'AVENIR !

L'association C'Chartres Business a tenu son assemblée générale 2026 chez Hopen Space à Gellainville. L'occasion de revenir sur une année 2025 particulièrement dynamique, marquée par près de 1 100 participants aux Boosts Contact et Dîner Carrousel, par des temps dédiés aux partenaires, et par plusieurs visites d'entreprises.

Ouverte à toutes les entreprises de Chartres métropole, l'association poursuit un objectif clair : favoriser les rencontres économiques locales en développant des formats d'événements variés afin de faciliter les échanges professionnels, le partage d'expériences et la création de liens durables entre acteurs du territoire.

Forte de sa capacité à se renouveler et à s'inscrire durablement dans le paysage économique local, l'association accueille cette année cinq nouveaux partenaires : Assur Conseil MMA, Maison Ailleurs, Notaires de France, OGF et Spring Consulting.



2026 marque le cap symbolique des 10 ans de l'association. Cette étape s'accompagnera de nouveaux projets, dont la modernisation des outils de communication et la création d'une application mobile pour simplifier les prises de contacts et les inscriptions aux événements.

À suivre !

contact@c-chartres.business

C'Chartres business

Créer du lien autrement !

— de routine + de DÉFIS

Avec ses partenaires engagés, C'Chartres Business a bâti un modèle unique sur le territoire :

- des rencontres économiques gratuites, ouvertes et conviviales, financées uniquement par leurs cotisations et intégralement réinvesties, pour vous, dans les événements.

Des événements qui bougent, inspirent et rassemblent les acteurs locaux.

www.c-chartres.business

© 2026 - Création graphique : www.lancon-s.com

ACCOMPAGNER LES ENTREPRENEURS AUJOURD'HUI, C'EST PRÉPARER L'ÉCONOMIE DE DEMAIN !

Acteur majeur du développement économique local, Initiative Eure-et-Loir accompagne depuis de nombreuses années les femmes et les hommes qui souhaitent créer, reprendre ou développer une entreprise sur le territoire. Membre du réseau Initiative France, premier réseau associatif de financement et d'accompagnement des entrepreneurs, l'association agit avec une ambition claire : sécuriser les projets et favoriser la réussite durable des entreprises locales.



L'action d'Initiative Eure-et-Loir repose sur un double levier essentiel : le financement et l'accompagnement. À travers l'octroi de prêts d'honneur à taux zéro et sans frais de dossier, Initiative Eure-et-Loir facilite l'accès au financement bancaire et renforce la crédibilité des projets. En 2025, 53 projets ont été soutenus sur le secteur de Chartres métropole, représentant 60 porteurs de projet accompagnés et 969 900 € de prêts d'honneur accordés. 21 permanences ont été assurées au Cadr'ent, permettant l'accueil de 29 porteurs de projet et 52 accueils au CM101, pour 221 porteurs.

Convaincue que l'entrepreneuriat s'apprend, Initiative Eure-et-Loir place l'éducation à l'entrepreneuriat au cœur de sa mission. L'accompagnement vise à permettre aux futurs entrepreneurs de devenir de véritables chefs d'entreprise, capables de se poser les bonnes questions, d'anticiper

per les évolutions et les conséquences de leurs décisions, de structurer leur réflexion stratégique et financière et de piloter leur activité dans la durée. Il ne s'agit pas de faire à la place, mais de faire avec, afin de renforcer l'autonomie et la capacité de décision des porteurs de projet. Pour répondre à la diversité des besoins, l'association déploie plusieurs dispositifs : le prêt d'honneur création, reprise et développement d'entreprise ; le prêt d'honneur Santé, dédié aux professionnels de santé ; le fonds Innovation, soutenant la création d'entreprises innovantes et leur phase d'amorçage ; le Pass Création, centré sur l'analyse financière et le lancement de projet ; et le dispositif ARDAN, favorisant le développement des entreprises par la formation de futurs collaborateurs et la création d'emplois.

Grâce à l'engagement de ses bénévoles, partenaires et équipes, Initiative Eure-et-Loir contribue ainsi activement à la vitalité économique et sociale de Chartres métropole.



Réseau Initiative Eure-et-Loir
contact@initiative-eureetloir.fr - 02 37 20 99 99
www.initiative-eureetloir.fr

Permanences 2026 au CADR'ENT
(sous réserve de modifications)

**Sur rendez-vous : 12 et 26 janvier, 9 et 23 février,
9 et 23 mars, 7 et 20 avril, 4 et 18 mai, 1er, 15 et 29 juin,
13 et 28 juillet, 10 et 24 août, 8 et 21 septembre,
5 et 19 octobre, 2, 16 et 30 novembre, 14 décembre.**



Chartres métropole, Direction Parcours Entreprises
13, place des Halles, Chartres
contact@cadrent.fr / 0800 0800 28 - www.cadrent.fr

CHARTRES MOTOCULTURE : UN NOUVEAU SITE POUR UNE AVENTURE HUMAINE QUI POUSSE

Chartres Motoculture a franchi une nouvelle étape avec son déménagement dans des locaux plus vastes et plus fonctionnels, à Chartres. 1 500 m² de surface plancher dédiés à la vente et la réparation ou encore location de matériel d'espaces verts et de nettoyeurs haute pression.

À la tête de l'entreprise, Gérard Goussard, un dirigeant à l'âme de repreneur, animé par le goût de l'entrepreneuriat et de la transmission des savoir-faire, et Aurélien Bailleau, son gendre.

Depuis la création de Chartres Motoculture, l'objectif est resté le même : bâtir une structure solide, à taille humaine, où la compétence technique et la relation client priment sur le volume. Le déménagement s'inscrit dans cette logique : offrir de meilleures conditions de travail aux équipes, optimiser l'atelier, et accueillir les clients dans un espace plus adapté.

Qualification et passion

« L'humain est au cœur de l'aventure. Chartres Motoculture, ce sont avant tout des techniciens qualifiés et passionnés. Tous nos collaborateurs sont issus du monde de la motoculture, capables de conseiller, d'entretenir et de réparer le matériel avec précision », précise Gérard Goussard. Une proximité appréciée par une clientèle fidèle, composée de professionnels des espaces verts, de collectivités et de particuliers, tous à la recherche de solutions fiables et durables.

L'entreprise propose un large éventail d'équipements : tondeuses, débroussailleuses, taille-haies, tracteurs, robots de tonte ou encore matériel à batterie. Le choix des marques, reconnues pour leur performance et leur robustesse, reflète la volonté de privilégier la qualité et le long terme.

Avec ce nouveau site, Chartres Motoculture entend poursuivre son développement sans renier ses valeurs : le sens du service, l'expertise technique et la confiance. Une entreprise qui grandit, certes, mais sans perdre son âme : celle d'un projet entrepreneurial fondé sur la passion du métier et le respect des femmes et des hommes qui le font vivre.



Chartres Motoculture
5, rue Charles-Coulomb, Chartres
02 37 28 76 26
contact@chartres-motoculture.fr
www.chartres-motoculture.fr



À Chartres

Froid Service Chartres Viaud poursuit son développement

En avril 2024, Froid Service Chartres Viaud, spécialisée dans le froid commercial et les cuisines professionnelles, a été reprise par la société SDHR, acteur reconnu du même secteur. Cette opération s'inscrit dans une logique de continuité et de structuration de l'activité. Placée sous la direction de Joël Borges, fort de près de vingt ans d'expérience, l'entreprise s'appuie sur une équipe expérimentée garantissant la continuité de son savoir-faire. Le déménagement dans de nouveaux locaux à Saint-Georges-sur-Eure en décembre 2025 a renforcé son organisation et la qualité de ses services. FSC Viaud accompagne une clientèle professionnelle (collectivités, restaurants d'entreprise, cuisines centrales), en intervenant sur l'ensemble de la chaîne technique : études de projets, installation et maintenance des équipements frigorifiques et de cuisines professionnelles, grâce à un bureau d'études intégré. Afin de soutenir sa croissance, FSC Viaud recrute un technicien.



Joël Borges et Dominique Viaud.

Froid Service Chartres Viaud
71, rue Henri IV, Saint-Georges-sur-Eure
02 37 34 09 59
contact@fsc-viaud.com
www.froidservice-chartres.fr



À Gasville-Oisème



NOELLA360, où l'évolution structurante d'Okénite

Initialement développée sous l'entité Okénite, l'activité de création visuelle de Nicolas Krecke évolue et devient NOELLA360. Ce changement d'identité marque une nouvelle étape dans le développement de l'entreprise. Désormais seul aux commandes, Nicolas Krecke s'appuie sur un réseau de partenaires fidèles et expérimentés, déjà impliqués dans ses projets précédents. À travers NOELLA360, il affirme un positionnement clair autour de la production de contenus visuels, immersifs et interactifs, au service des entreprises et des territoires. L'offre se structure autour de packages évolutifs, pensés pour s'adapter aux besoins spécifiques de chaque organisation et pour accompagner leur développement dans la durée. Vidéo, animation et modélisation 3D, jumeaux numériques, visites virtuelles ou timelapse : malgré la diversité des prestations proposées, les clients conservent un interlocuteur unique, garant d'une vision globale, d'une cohérence des projets et d'une relation simplifiée, de la conception à la livraison.



NOELLA360
06 17 73 21 02
nicolas@noella360.fr
www.noella360.fr

FORTÉ FORMATION : PAR LES PROS, ET POUR LES PROS

Fondée en 2025 à Clévilliers, Forté Formation est un centre de formation professionnelle spécialisé dans la sécurité et la prévention des risques professionnels, à destination des entreprises du BTP, de l'industrie, des collectivités, et plus largement des acteurs économiques du territoire.



Créée par Laura Amaro, ancienne responsable formation, et Idriss Forté, dirigeant de Forté Échafaudage, l'entreprise s'appuie sur une double expertise : la maîtrise des exigences réglementaires et une parfaite connaissance des réalités de terrain. Leur ambition commune : proposer des formations conçues par des professionnels, pour des professionnels, avec un objectif clair : rendre les équipes immédiatement opérationnelles et sécurisées.

Le centre de formation propose un large panel de formations reconnues par l'INRS (Institut national de recherche et de sécurité pour la prévention des accidents du travail et des maladies professionnelles) et la CARSAT (Caisse d'assurance retraite et de santé au travail) : échafaudages fixes et roulants, travail en hauteur, habilitations électriques, autorisation de conduite, SST (sauveteur secouriste du travail), prévention incendie, gestes et postures, ou encore prévention en santé mentale (PSSM). Les formations sont accessibles en initial ou en recyclage, en inter ou en intra-entreprise, dans les locaux de Clévilliers ou directement sur le site.

Formation complète

Le centre dispose de plateaux techniques et d'espaces intérieurs et extérieurs permettant la pratique en conditions réelles, ainsi que d'une

salle équipée d'outils pédagogiques interactifs. Forté Formation propose également une solution de restauration sur place, facilitant l'organisation des sessions pour les stagiaires venant de l'ensemble du territoire. Certifié Qualiopi, Forté Formation accompagne également les entreprises dans leurs démarches administratives et la prise en charge financière via les OPCO (Opérateurs de compétences), offrant un suivi complet jusqu'à la délivrance des attestations !

L'entreprise se positionne comme un partenaire fiable des entreprises, au service de la conformité réglementaire, de la montée en compétences et de la sécurité des équipes.

FORTÉ FORMATION

5, rue du Prieuré-des-Chaises, 28300 Clévilliers

contact@forte-formation.fr

02 34 88 21 10

www.forte-formation.fr



BTP CFA CAMPUS 28

L'EXCELLENCE ET LE RENOUVEAU AU SERVICE DU BÂTIMENT

Le BTPCFA Campus 28 entame depuis février 2024 une mutation profonde, sous l'impulsion de son nouveau Directeur, Christophe Steckowski. Tourné vers l'avenir, l'établissement s'affirme comme le partenaire privilégié des entreprises et le tremplin de réussite des talents de demain.



Savoir-faire et savoir-être : Le binôme gagnant

Pour Christophe Steckowski, la maîtrise technique est optimale si la posture est exemplaire. Si l'enseignement du geste parfait reste le socle du CFA, le savoir-être est désormais une priorité absolue. Ponctualité, respect, esprit d'équipe sont au cœur du parcours éducatif et pédagogique. L'objectif est clair : former des professionnels qualifiés, fiables et investis dans leur métier.

Une écoute active des entreprises

Le dynamisme du Campus 28 se traduit par un renforcement des liens avec le tissu économique local. La direction a placé le contact et

l'écoute des artisans au sommet de ses priorités. En dialoguant avec les chefs d'entreprise et les organisations professionnelles, l'établissement adapte ses formations aux réalités du terrain, garantissant une adéquation parfaite entre la formation et les besoins du marché.

Une offre de formation pour tous les profils

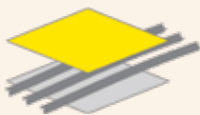
Le BTPCFA Campus 28 propose un catalogue exhaustif, accessible à tous les parcours.

- La formation initiale : véritable voie d'excellence, l'apprentissage permet de préparer des diplômes du CAP au Brevet Professionnel (maçonnerie, menuiserie, électricité, plomberie, peinture, froid climatisation, carrelage, couverture,) sur des plateaux techniques de pointe.
- La formation continue : le Campus 28 accompagne aussi les entreprises et les collectivités pour la montée en compétences des salariés et des personnes en reconversion professionnelle (échafaudages, SST, habilitation diverses, ...), offrant des modules sur-mesure pour sécuriser les carrières.

Journée
portes ouvertes
le 17 mars
2026

Valoriser chaque réussite

Véritable acteur économique, l'établissement affiche un taux d'insertion professionnel à plus de 90%. « Au BTP CFA Campus 28, nous accueillons tous ceux qui veulent apprendre un métier. Notre engagement se manifeste par un accompagnement personnalisé, visant l'épanouissement et l'emploi durable », résume Christophe Steckowski.



BTP CFA
CENTRE-VAL DE LOIRE
CAMPUS 28

BTP CFA Campus 28
4, rue Vlaininck, Chartres
02 37 88 48 50 - accueil28@btpcfa-cvdl.fr
<https://btpcfa-cvdl.fr/>

AGENDA

dans l'agglo



Entre funk, soul et électro-jazz,
get in the groove avec la flûtiste
Ludivine Issambourg.

À retrouver en ouverture
de **Jazz de Mars**, le 6 mars à Lèves.
Avec en guest-star **Brian Jackson**,
compagnon musical de Gil Scott-Heron.

SPECTACLES ET ANIMATIONS

MAGIE

TOLMA

DE LA MAGIE À L'ÉCOLE

À partir de 6 ans

> 22 et 23 février à 14 h 30 et 16 h 30

Musée de l'École, Chartres

SOIRÉE DJ

COSMOS PAR LIONEL KA ET CIE

> 19 février de 22 h à 0 h 30

Le Maleyssie, Chartres

CONCERT

ORCHESTRE D'HARMONIE D'EURE-ET-LOIR

> 20 et 21 février à 20 h 30

Centre culturel Edmond-Desouches,
Lucé

06 77 08 40 53 / remond.celine@gmail.com

RENCONTRE

BENOÎT DAHAN ET CYRIL LIÉRON DANS LA TÊTE DE SHERLOCK HOLMES

> 20 février de 15 h à 19 h

Librairie BD Flash, Chartres

02 37 36 65 34 / bdfashchartres.com

HUMOUR

PIERRE-ALEXANDRE, C'EST JUSTE POUR DIRE

Barj'Comedy club

> 20 février à 20 h 30

Le Off - Scènes de Chartres

02 37 23 42 53 / cchartresbilletterie.fr

STAGE

STAGE DE THÉÂTRE

Par la Cie Théâtre du Détour
avec le Théâtre en Pièces

> Du 23 au 28 février

Théâtre de Poche, Chartres

06 16 09 71 15 / 02 37 33 02 10

CONFÉRENCE

EN 52 AVANT J.-C. : VERCINGETORIX FACE À JULES CÉSAR

Les jeudis de l'archéologie

> 26 février à 18 h 30

L'Apostrophe, Chartres

AU THÉÂTRE DE CHARTRES



LE SONGE D'UNE NUIT D'ÉTÉ, SHAKESPEARE À L'ÉPREUVE DE NOTRE PRÉSENT

Avec *Le Songe d'une nuit d'été*, le Théâtre du Prisme propose une relecture contemporaine, sensible et engagée de l'un des textes les plus libres et les plus troublants de Shakespeare. Cette création s'inscrit dans le grand cycle Shakespeare qui traverse la saison du Théâtre de Chartres, pensé comme une exploration vivante de son œuvre.

Plonger dans *Le Songe*, c'est accepter de traverser plusieurs mondes à la fois. Le monde des humains, régi par des règles sociales et politiques bien établies, et celui, invisible et instable, des dieux et des esprits. Une forêt symbolique devient le lieu de tous les glissements : les hiérarchies vacillent, les désirs se déplacent, les identités se troublent. Fidèle à cet entrelacs de réalités, la mise en scène d'Arnaud Anckaert revendique une célébration du théâtre et de l'imaginaire, semblable à une formidable machine à interroger les relations humaines.

Au cœur du projet, une attention particulière

est portée aux rapports de pouvoir : rapports amoureux, conflits générationnels. Sans trahir Shakespeare, la mise en scène assume une adaptation contemporaine qui confronte le texte à nos doutes, à nos refus et à nos convictions progressistes. Les dieux eux-mêmes dysfonctionnent, jouent avec les humains et mettent leurs sentiments à l'épreuve, révélant en miroir les fragilités et les contradictions du monde visible.

L'enjeu est clair : déjouer l'attendu. Offrir une version lisible pour l'oreille moderne, directe et populaire, tout en préservant la poésie shakespearienne. Dans cette forêt où tout peut arriver, le théâtre devient un espace de liberté radicale, où l'illusion éclaire notre réel et où Shakespeare, plus que jamais, nous parle au présent.

> Mardi 3 mars à 20 h 30

Théâtre de Chartres

Tarifs : 17 € à 31 €

ATELIER

POMME DE TERRE AVENTURIÈRE !

De 5 à 10 ans

> 26 et 27 février de 14 h à 17 h

Le Compa, Chartres

02 37 84 15 00

LECTURE

LECTURES LISE ET COMPAGNIE

À partir de 5 ans

> 28 février à 10 h 30

Médiathèque La Pléiade, Luisant

CONCERT

DANS LE CŒUR DE GEORGES - J'AI RENDEZ-VOUS AVEC BRASSENS

> 28 février à 20 h 30

L'Entracte, Nogent-le-Phaye

02 37 31 68 48 / nogent-le-phaye.com

AU THÉÂTRE DE CHARTRES

DANS LES YEUX DE MONET, LE VERTIGE DE LA CRÉATION

Avec *Dans les yeux de Monet*, le Théâtre de Chartres accueille un spectacle où le théâtre se fait regard, sensation et matière. La pièce nous transporte à Rouen, lorsque Claude Monet s'attelle à la série de la cathédrale, l'une des plus célèbres de l'histoire de l'art. Derrière l'icône impressionniste se révèle alors un homme traversé par le doute, obsédé par la lumière, le temps qui file et l'impossibilité de saisir l'instant parfait.

Sur scène, Clovis Cornillac incarne un Monet tendu, fragile, presque solitaire, enfermé dans son atelier comme dans sa propre exigence. L'irruption d'une jeune femme, modèle travaillant dans une boutique située sous ses fenêtres, vient fissurer cette solitude. Leur rencontre, improbable et déroutante, fait naître un dialogue où se croisent deux visions du monde : celle d'un artiste en quête d'absolu et celle d'une femme libre, ancrée dans le réel,

dont la présence agit comme un révélateur.

La pièce explore avec finesse le mystère de la création artistique : comment continuer à créer lorsque l'inspiration se dérobe ? Comment regarder autrement pour faire surgir l'œuvre ? Porté par une mise en scène élégante et une scénographie évocatrice, le spectacle compose un véritable tableau vivant. Jeux de lumière, silences et mots dialoguent avec l'impressionnisme, faisant du théâtre le prolongement du geste pictural. Une œuvre sensible et accessible, qui invite le spectateur à entrer, le temps d'une soirée, dans l'intimité du regard de Monet.

> Vendredi 13 mars à 20 h 30
Théâtre de Chartres
Tarifs : 38 € à 46 €
theatredechartres.fr • 02 37 23 42 79



© Cyril Bruneau

LECTURE

LECTURES AU COIN DU FEU

> 28 février à 14 h 30 : déambulation poétique
> 1^{er} mars à 11 h : spectacle jeune public
Château de Maintenon
02 37 23 00 09 / chateau.maintenon@eurelien.fr

JEUX

JEUX À JOSSE

> 1^{er} mars de 14 h à 19 h
Salle Marcel-Josse, Lèves

HUMOUR

BARJ'COMEDY CLUB

> 3 mars à 20 h 30
Le Off - Scènes de Chartres
02 37 23 42 53 / cchartresbilletterie.fr

THÉÂTRE

LE SONGE D'UNE NUIT D'ÉTÉ

À partir de 15 ans
> 3 mars à 20 h 30
Théâtre de Chartres
02 37 23 42 79 / cchartresbilletterie.fr

CONFÉRENCE

GREENWICH ET SON MÉRIDIEN

Par Odile Vanneau
> 4 mars à 20 h
Espace Soutine, Lèves
06 76 99 17 98 / cholin.annie@gmail.com

THÉÂTRE MUSICAL

ORGUEIL ET PRÉJUGÉS OU PRESQUE

À partir de 11 ans
> 5 mars à 20 h 30
Centre culturel Edmond-Desouches, Lucé
ville-de-luce.maplace.fr

CONCERT

LO'JO

> 6 mars à 20 h 30
Salle des fêtes, Mainvilliers
02 37 18 37 25 / ville-mainvilliers.fr

THÉÂTRE

LES TÉMÉRAIRES

À partir de 13 ans
> 6 mars à 20 h 30
Théâtre de Chartres
02 37 23 42 79 / cchartresbilletterie.fr

THÉÂTRE

POMPES FUNÈRES BEMOT

Compagnie Cavalcade
> 6 mars à 14 h et 20 h 30
> 7 mars à 16 h 30 et 20 h 30
Le Off - Scènes de Chartres
02 37 23 42 53 / cchartresbilletterie.fr

RENCONTRE

FRANÇOIS BEGAUDEAU

DÉSERTION
> 7 mars de 11 h 30 à 13 h
Librairie L'Esperluète, Chartres
esperluete.fr/rencontres/

RENCONTRE

NADIA FERROUKHI

LES Matriarches
> 7 mars à 17 h
Bibliothèque Jean-de-la-Fontaine, Mainvilliers
02 37 21 84 57 / adultepret@ville-mainvilliers.fr

CONCERT

KING KING 2026 EUROPEAN TOUR

> 7 mars à 20 h
Houville-la-Branche
07 67 36 48 90 / billetweb.fr/branchezique

LE COLISÉE: À L'AFFICHE!

Humour, chanson, danse... C'est un programme éclectique qui vous attend au Colisée. Voici les spectacles que vous pourrez y apprécier ces prochaines semaines, et quelques noms d'artistes récemment ajoutés à la programmation !



LE COLISÉE
CHARTRES MÉTROPOLÉ

21 FÉVRIER À 20 H



Élodie Poux

Le syndrome du papillon

Élodie Poux version grandes salles, c'est la même Élodie avec en plus de la vidéo, des effets spéciaux, des décors incroyables et plein d'autres surprises.

8 MARS À 18 H



Santa

Santa a touché les cœurs avec son immense *Popcorn Salé* certifié diamant avec plus de 110 millions de streams, et les fait danser avec son nouveau titre *Recommence-moi* !

10 MARS À 20 H



Laurent Gerra se met à table!

Quand Laurent Gerra passe à table, on sait d'avance que ce sera mitonné. Certains ne manqueront pas d'être bien assaisonnés, quand d'autres seront servis aux petits oignons... Ça risque d'être saignant !

11 MARS À 20 H



Harlem Globetrotters

Les Harlem Globetrotters célèbrent leurs 100 ans ! Un moment familial où voir les stars du basket-ball réaliser des dunks défiant la gravité et figures changeant le cours du match.

15 MARS À 14 H 30



Irish Celtic *Spirit of Ireland*

Découvrez l'histoire de Paddy Flynn, ce vieil Irlandais alcoolique, propriétaire de son pub depuis des décennies, et sur le point de le léguer à son fils.

24 MARS À 20 H



David Hallyday *Requiem pour un fou*

Deux heures de musique qui permettront de découvrir sur scène les répertoires mêlés des deux artistes, la vision unique d'un fils sur l'œuvre de son père, comme un pacte.

À venir...

25 MARS À 20 H



Inès Reg

On est toujours ensemble

Après avoir conquis 500 000 spectateurs, Inès revient avec son nouveau spectacle.

26 MARS À 20 H



Black Legends

Boules à facettes, pantalons pattes d'eph', néons fluos et chemises bariolées : vous êtes prêts à passer une soirée qui vous fera vivre un siècle d'histoire et de musique afro-américaine.

1^{ER} AVRIL À 20 H



The Jeff Panacloc company

Préparez-vous à franchir les portes du bureau secret de Jeff Panacloc et à plonger dans un univers où l'humour flirte avec l'absurde.

À noter dans vos tablettes !

Programme complet et réservations sur colisee-chartres.fr



7 NOV. À 20 H 30



L'héritage Goldman 2

Les tubes intemporels de Jean-Jacques croisent les plus belles chansons qu'il a écrites pour les plus grandes voix de la chanson Française.

16 JANV. 2027 À 15 H ET 20 H

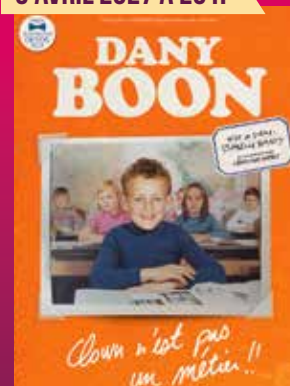


Les Étoiles du Cirque de Pékin

Odyssée

Odyssée, c'est le cirque pour tous : les familles, les amateurs de culture, les passionnés de musique et de danse, et même ceux pour qui le cirque est un art un peu désuet.

9 AVRIL 2027 À 20 H



Dany Boon

Clown n'est pas un métier !!

Après 7 ans loin de la scène et la folle envie de faire rire, Dany Boon revient à son rêve d'enfant avec un tout nouveau one man show.

AGENDA

SOIRÉE DJ

DJ SET PAR DEEJAYLIDK

>7 mars de 22 h à 1 h 30

Le Maleyssie, Chartres

THÉÂTRE

LE NOUVEAU MONDE

>7 mars à 20 h 30

>8 mars à 15 h

Salle Maurice-Leblond, Maintenon

06 23 13 76 73 / communication@maintenon.fr

DANSE

MÉMENTO

À partir de 8 ans

>10 mars à 14 h 30 et 20 h 30

Théâtre de Chartres

02 37 23 42 79 / cchartresbilletterie.fr

COMEDIE MUSICALE

CHARTRES, 20 SIÈCLES DÉJÀ !

>11 mars à 20 h 30

Le Off, Chartres

02 37 23 42 53 / cchartresbilletterie.fr

THÉÂTRE

DANS LES YEUX DE MONET

À partir de 8 ans

>13 mars à 20 h 30

Théâtre de Chartres

02 37 23 42 79 / cchartresbilletterie.fr

LECTORALE

ANNA DE NOAILLES, 150 ANS, TOUJOURS FRAÎCHE ET MOURANTE !

>14 mars à 11 h

Le Off - Scènes de Chartres

02 37 23 42 53 / cchartresbilletterie.fr

CONFÉRENCE DANSÉE

NULLE PART EST UN ENDROIT AVEC NACH

>14 mars à 11 h

Théâtre de Chartres

actionculturelle@theatredechartres.fr

DÉDICACES

JUNKO NAKAMURA

Illustratrice jeunesse

>14 mars à 16 h 30

Bibliothèque Jean-de-la-Fontaine, Mainvilliers

02 37 21 84 57 / adultepret@ville-mainvilliers.fr



THÉÂTRE

SPECTACLE D'IMPROVISATION

Les Vitraux Glycérines

>14 mars à 20 h 30

Chapelle Saint-Julien, Chartres

vitrauxglycerines.fr

VISITE

VISITES NOCTURNES

>14 mars à partir de 20 h 30

Château de Maintenon

02 37 23 00 09 / chateau.maintenon@eurelien.fr

THÉÂTRE

NOCES FERAS-TU ?

>13, 14 et 15 mars

Salle Jean-Menard, Amilly

06 84 12 23 00

THÉÂTRE

BRIOCES ET RÉVOLUTION !

À partir de 11 ans

>17 mars à 14 h 30

Théâtre de Chartres

02 37 23 42 79 / cchartresbilletterie.fr

SOIRÉE DJ

COSMOS PAR LIONEL KA ET CIE

>19 mars de 22 h à 0 h 30

Le Maleyssie, Chartres

THÉÂTRE

UN P'TIT CRIME ET L'ADDITION

>19, 20 et 21 mars à 20 h 30

Le Off - Scènes de Chartres

02 37 23 42 53 / leoff-chartres.fr

OPÉRA

TOSCA

À partir de 12 ans

>20 mars à 20 h 30

Théâtre de Chartres

02 37 23 42 79 / cchartresbilletterie.fr



HUMOUR

CLÉMENT NASLIN EST ROMANTIQUE

Barj'Comedy club

>20 mars à 20 h 30

Le Off - Scènes de Chartres

02 37 23 42 53 / cchartresbilletterie.fr

THÉÂTRE

NOCES FERAS-TU ?

>20 et 21 mars

Salle Jean-Menard, Amilly

06 84 12 23 00

SPORT

COMPÉTITION DÉPARTEMENTALE DE BMX

> 21 mars de 10 h à 18 h

Stade Jean-Bouin, Luisant

06 78 49 70 81 / luisantbmxclub@gmail.com

RENCONTRE

CÉCILE COULON

LE VISAGE DE LA NUIT

> 21 mars de 11 h à 12 h 30

Librairie L'Esperluète, Chartres

esperluete.fr/rencontres/

RENCONTRE

LUCIE BARATTE

ROMAN DE RONCE ET D'ÉPINE

> 21 mars de 16 h à 17 h 30

Librairie L'Esperluète, Chartres

esperluete.fr/rencontres/

THEATRE

LE CANARD À L'ORANGE

> 21 mars à 20 h 30

> 22 mars à 15 h

Espace Gérard-Philippe, Le Coudray



THÉÂTRE

LES PETITES GÉOMÉTRIES

À partir de 3 ans

> 25 mars à 14 h 30

Salle des fêtes, Mainvilliers

02 37 18 37 25 / ville-mainvilliers.fr

THÉÂTRE ET MUSIQUE

CLICKETI CLACK

À partir de 8 ans

> 26 mars à 10 h (complet) et 14 h 30

Théâtre de Chartres

02 37 23 42 79 / cchartresbilletterie.fr

À MAINVILLIERS

LO'JO, UN CONCERT COMME UN VOYAGE AU LONG COURS

Avec Lo'Jo, la musique devient territoire d'exploration. Le groupe angevin invite le public à une traversée singulière, à la croisée des musiques du monde, de la poésie et de l'improvisation. Depuis plus de quarante ans, Lo'Jo trace un sillon unique dans le paysage musical français et international, loin des formats standardisés, fidèle à une liberté artistique devenue sa signature.

Sa musique repose sur un mélange organique de chants et d'instruments acoustiques, où la voix occupe une place centrale. Les textes, souvent chantés, parfois déclamés, naviguent entre français et langues inventées ou inspirées d'ailleurs, portés par une forte dimension poétique. Sur scène, percussions, violon, saxophone, claviers, instruments traditionnels et objets sonores composent une matière musicale mouvante, aux influences africaines, orientales et méditerranéennes. Le chant de Denis Péan, à la fois incantatoire et narratif, dialogue avec les voix féminines pour créer une polyphonie libre et hypnotique.

Chaque concert est ainsi une expérience vivante, façonnée par l'instant et par la relation au public. Plus qu'un simple répertoire, Lo'Jo propose une musique de scène, généreuse et indisciplinée, où l'improvisation, l'énergie collective et la circulation des émotions transforment le concert en voyage sensible.

Cette soirée promet un moment hors normes, une invitation à l'écoute et à l'évasion, fidèle à l'esprit d'un groupe qui fait de la musique un art du partage et de la rencontre.



> Vendredi 6 mars à 20 h 30

Salle des Fêtes de Mainvilliers

Tarifs : 17 € - 15 € (réduit). Gratuit -16 ans

www.ville-mainvilliers.fr/ 02 37 18 37 25

ÇA VA JAZZER !

Une quinzaine de rendez-vous sont au menu de la 32^e édition de Jazz de Mars, qui se déroulera du 6 mars au 10 avril dans le département.

Focus sur le programme dans votre agglomération.

La flûtiste groovy Ludivine Issambourg ouvrira le bal à l'Espace Soutine de Lèves, accompagnée au clavier de Brian Jackson, bien connu pour ses collaborations avec Gil Scott-Heron.



> 6 mars à 20 h 30
LUDIVINE ISSAMBOURG

1^{re} partie : ZENYÔ

Lèves, Espace Soutine

> 8 mars à 18 h

ZEPHYR

Saint-Prest, Moulin de Plateau

> 13 mars à 20 h 30

**CINE-CONCERT NANOUK L'ESQUIMAU,
ANNE PACEO TRIO**

Luisant, salle André-Malraux

> 19 mars à 21 h

LOUISE ET JEAN-MICHEL CHARBONNEL

Chartres, Le Christie's

> 27 mars à 20 h 30

UPTIGHT

Luisant, salle André-Malraux



Et aussi...

Du 7 au 31 mars

« RÉTROSPECTIVE » : JAZZ DE MARS 2022-2025

Exposition photo de Dominique Joly

Chartres, librairie L'Esperluète

> Programmation complète : www.jazzdemars.com

> Billetterie : www.pretix.eu/jazzdemars/2026/

> Contact : programmation@jazzdemars.com

À LÈVES



LA MUSIQUE REVIENT EN DEUXIÈME SEMAINE

Après une première édition remarquée, la Semaine Musicale de Lèves confirme son ancrage avec une deuxième édition, du 20 au 29 mars 2026. Porté par la Ville de Lèves, en partenariat avec la SPL C'Chartres Spectacles, l'événement affirme une ambition claire : faire dialoguer création professionnelle, pratiques amateurs et transmission, dans un esprit d'ouverture et de convivialité.

Au cœur de la programmation, plusieurs temps forts.

Second Souffle ouvre un espace sensible où théâtre et musique se rencontrent pour raconter un parcours de résilience, inspiré d'une histoire vraie. Un spectacle émouvant qui mêle jeu, musique live et regard délicat sur la capacité à se réinventer.

Vivaldi Piazzolla : d'un rivage à l'autre propose une traversée musicale entre musique classique et écriture contemporaine. Le dialogue entre Vivaldi et Piazzolla, mis en espace et en mouvement, transforme le concert en une

véritable expérience sensorielle.

Tiger Rodeo est un conte musical folk et country porté par un original one-man band. Guitare, harmonica et percussions entraînent le public dans une aventure joyeuse et poétique, accessible à toute la famille.

Fidèles à l'esprit de la Semaine Musicale, de nombreux rendez-vous amateurs gratuits complètent la programmation : concerts et temps de partage proposés par l'École de musique de Lèves.

La Semaine Musicale de Lèves confirme sa vocation : proposer une fête de la musique au sens large, exigeante dans ses propositions artistiques, mais profondément ancrée dans la vie du territoire.

> Du 20 au 29 mars

Espace Soutine, Lèves

www.leves.fr/www.cchartresbilletterie.fr

CONFÉRENCE

L'INHUMATION EN VASE DES PLUS PETITS DANS LE MONDE ANTIQUE, L'EXEMPLE CHARTRAIN

Les jeudis de l'archéologie

> 26 mars à 18 h 30

L'Apostrophe, Chartres

THÉÂTRE

LES GROS PATINENT BIEN

À partir de 11 ans

> 26 mars à 20 h 30

Centre culturel Edmond-Desouches, Lucé
ville-de-luce.maplace.fr



AGENDA

CABARET

CABARET DU RIRE

> 28 mars à 20 h

Espace Grégoire, Château des Boulaud, Mignières
02 37 30 18 75 / gbbproductions.com



THÉÂTRE

MON JOUR DE CHANCE

À partir de 10 ans

> 28 mars à 20 h 30

Théâtre de Chartres

02 37 23 42 79 / cchartresbilletterie.fr

CONCERT

L'ESSENCE DES VOIX

Chœur Amalgam

> 29 mars à 16 h

Salle Maurice-Leblond, Maintenon

02 37 23 00 45 / communication@maintenon.fr

CARNAVAL

IL ÉTAIT UNE FOIS...

Ouvert à tous

> 29 mars

02 37 23 00 45 / evenementiel@maintenon.fr

THÉÂTRE

THE LOOP

À partir de 12 ans

> 31 mars à 20 h 30

Théâtre de Chartres

02 37 23 42 79 / cchartresbilletterie.fr

AU THÉÂTRE DE CHARTRES



LA DANSE EN EXCELLENCE

À l'initiative de l'association Action Danse, ce gala exceptionnel s'inscrit dans une démarche volontaire et exigeante : proposer au public de l'agglomération une soirée de très haut niveau artistique, tout en affirmant l'engagement et l'audace d'une association capable de réunir des artistes de premier plan.

François Mauduit incarne cette relation durable avec le public. Présent depuis plusieurs années à Chartres, le chorégraphe a su créer et fédérer un véritable public, qui répond à chaque rendez-vous avec la même fidélité et le même enthousiasme. Son écriture néoclassique, à la fois virtuose et profondément musicale, trouve ici un terrain d'expression idéal, porté par l'acoustique et la proximité scénique de la salle. Mais ce gala ne se limite pas à une seule signature. Il réunit également danseuses et danseurs solistes, issus de grandes compagnies et scènes de référence, offrant un panorama riche des esthétiques actuelles de la danse

classique et néo-classique.

Le Ballet Action Danse, formation chartreuse, complète cette affiche en présentant de nouvelles créations. Par cette présence, l'association affirme son rôle de passeur, entre excellence professionnelle et dynamique locale, entre transmission et renouvellement.

Ce gala s'annonce comme un temps fort où se rencontrent talents confirmés et énergie collective. Une soirée pensée comme une véritable expérience de partage, où la virtuosité des interprètes, la diversité des écritures chorégraphiques et la proximité avec le public se conjuguent pour célébrer un art du mouvement vivant, exigeant et profondément fédérateur.

> Mardi 24 mars à 20 h 30

Théâtre de Chartres

Tarifs : 15 € à 30 €



EXPOSITIONS

SCULPTURE

LA PRUNELLERIE DES ARTS

> Jusqu'au 22 février
Salle André-Malraux, Luisant

AGRICULTURE

COLLECTIONS D'ICI, AGRICULTURE D'AILLEURS

> Jusqu'au 5 juillet
Le Compa, Chartres

AGRICULTURE

MOISSON EXPRESS

> Du 13 mars au 3 janvier 2027
Le Compa, Chartres

PEINTURE

NEP - DE L'HARMONIE DANS LE CHAOS

> Du 14 mars au 7 juin
Prieuré Saint-Vincent, Chartres

MOSAÏQUE

ÉLOÏSE BAR SECOND SOUFFLE

> Du 14 mars au 7 juin
Chapelle Saint-Éman, Chartres

SALONS / MARCHÉS

VIDE-DRESSING

> 1^{er} mars de 10 h à 17 h
Salle André-Malraux, Luisant

LE RENDEZ-VOUS DES CHINEURS

> 8 mars
Place Billard, Chartres

BOURSE AUX JOUETS ET PUÉRICULTURE

> 8 mars de 9 h à 17 h
Maison des Associations, Briconville
06 11 07 76 40

SALON DU MARIAGE

> 15 mars de 10 h à 18 h
Espace Grégoire, Château des
Boulard, Mignières
02 37 30 18 75
gbbproductions.com

AU THÉÂTRE DE POCHE



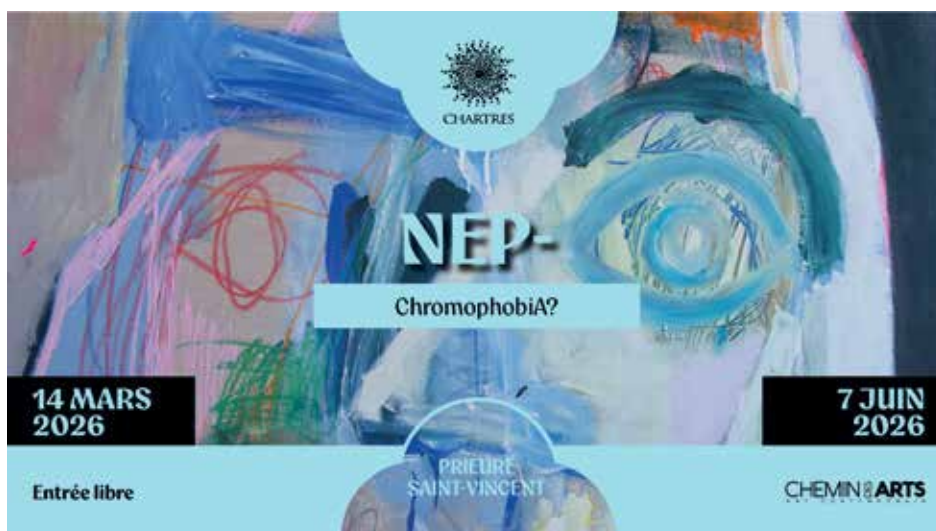
ESTHER, UN SPECTACLE D'UNE GRANDE PUISSANCE

Esther Senot est une rescapée du camp d'Auschwitz-Birkenau. À 98 ans, elle fait partie des derniers témoins !

D'après *La petite fille du passage Ronce*, récit d'Esther Senot et Isabelle Ernot, ce spectacle est le fruit d'une démarche artistique proposée par le Mémorial du camp de Rivesaltes, et menée auprès d'Esther Senot. Il offre une approche sensible et profondément humaine de la mémoire du génocide en dessinant

le portrait d'une femme libre, qui a su transformer ses souffrances en forces de vie, et garder foi en l'humanité.

> 27 et 28 mars à 20 h 30
Théâtre de Poché
Tarifs : 12 et 18 €
02 37 33 02 10
theatre-en-pieces@wanadoo.fr



AUX ENCHÈRES ! LES RENDEZ-VOUS DE LA GALERIE DE CHARTRES

À LA GALERIE DE CHARTRES

7 bis, rue Collin-d'Harleville - 28000 Chartres

Vendredi 6 et samedi 7 mars
APPAREILS PHOTOGRAPHIQUES

Samedi 28 mars
POUPÉES DE COLLECTION



VENTES BIMENSUELLES À L'ESPACE DES VENTES DU COUDRAY À 9 H 30 ET 14 H

10, rue Claude-Bernard - 28630 Le Coudray

Mardis 3, 17 et 31 mars

LES EXPERTISES GRATUITES

Les commissaires-priseurs vous reçoivent chaque mercredi pour des expertises gratuites de vos objets, avec ou sans rendez-vous, de 9 h à 12 h et 14 h à 17 h à l'Espace des Ventes du Coudray, 10, rue Claude-Bernard, 28630 Le Coudray.

À L'ESPACE DES VENTES DU COUDRAY

10, rue Claude-Bernard - 28630 Le Coudray

Lundi 23 février
AUTOMOBILES 1/43^e (2^e partie)

Mardi 24 février
JOUETS VINTAGE & RÉTROGAMING

Mardi 10 mars
CHEMIN DE FER ÉCART. H0

Mardi 24 mars
MODE & ARTS DE LA TABLE



SPORTS

Calendrier indicatif, sous réserve de modifications.

L'AGENDA DES CLUBS



DIMANCHE 15 FÉVRIER
RUGBY FÉDÉRALE 2

C'Chartres Rugby / Le Havre
15 h 15 • stade Claude-Panier, Chartres • **TV**



SAMEDI 21 FÉVRIER
FOOTBALL NATIONAL 3

C'Chartres Football / Le Havre
18 h • Stade Jacques-Couvret, Chartres • **TV**



DIMANCHE 22 FÉVRIER
VOLLEYBALL N2M

C'Chartres Volley / Meudon Chaville Sèvres
14 h • Halle Jean-Cochet, Chartres • **TV**



SAMEDI 7 MARS
FOOTBALL NATIONAL 3

C'Chartres Football / Ste-Genneviève-des-Bois
18 h • Stade Jacques-Couvret, Chartres • **TV**



DIMANCHE 8 MARS
VOLLEYBALL N2M

C'Chartres Volley / Sucy
14 h • Halle Jean-Cochet, Chartres • **TV**



DIMANCHE 8 MARS
RUGBY FÉDÉRALE 2

C'Chartres Rugby / Gennevilliers
15 h 15 • stade Claude-Panier, Chartres • **TV**



SAMEDI 21 MARS
FOOTBALL NATIONAL 3

C'Chartres Football / Deauville/Trouville
18 h • Stade Jacques-Couvret, Chartres • **TV**



DIMANCHE 22 MARS
RUGBY FÉDÉRALE 2

C'Chartres Rugby / Caen
15 h 15 • stade Claude-Panier, Chartres • **TV**



SAMEDI 28 MARS
FOOTBALL NATIONAL 3

C'Chartres Football / Caen
18 h • Stade Jacques-Couvret, Chartres • **TV**



DIMANCHE 29 MARS
RUGBY FÉDÉRALE 2

C'Chartres Rugby / SCUF
15 h 15 • stade Claude-Panier, Chartres • **TV**



À SUIVRE EN DIRECT SUR

Chartres TV



**RETROUVEZ LE PROGRAMME
DES MATCHS DE BASKET ET DE HANDBALL
AU COLISÉE DANS NOS PAGES SPORTS (PAGE 44)**

Jean-François BRIDET,
Brigitte COTTEREAU,
Olivier MAUPU
Conseillers
communaux
Chartres Écologie
chartresencommun@
mailo.com

Bilan du mandat : l'interminable liste des engagements non tenus de la majorité

Rappelez-vous la dernière campagne électorale, en 2020, lorsque l'équipe de M. Gorges vous promettait monts et merveilles pour notre ville de Chartres et son agglomération.

Au lieu de cela, une hausse significative de la taxe foncière a été votée dès fin 2020. Par ailleurs, des frais de représentation à hauteur de 42 000 € par an (les plus élevés de France) pour le Président-Maire ont été approuvés.

Quant aux objectifs du document de campagne 2020 de la majorité, richement illustré par des images d'architecte, nous en avons listé quelques-uns ici : une autoroute, un nouveau grand centre commercial à la Madeleine, un EHPAD à Rechèvres, un projet muséographique sur l'esplanade, une maison de la cosmétique face à la cathédrale, un parc archéologique aux bas bourgs, une maison des associations à l'Hôtel-Dieu, de nouveaux équipements sportifs sur le plateau de l'ancienne BA122, des trains directs Chartres-Paris : rien n'a été fait ! La liste est interminable... Nous vous invitons à vous rendre sur

cactus.press où, chaque jour depuis début janvier, nous égrenons la liste complète des promesses non tenues. Ne vous laissez pas bernier une nouvelle fois !

Cumulards entre ville, aggro, conseil départemental, SEM-SPL... nombre d'élus de cette majorité à bout de souffle, ont préféré se servir plutôt que de servir les habitants de l'agglomération.

Les 15 et 22 mars, votez pour Chartres, Lèves, Champhol...
EN COMMUN !

LE CONSEIL COMMUNAUTAIRE SUR INTERNET

Suivez les débats en direct sur le site : chartres-metropole.fr



Les séances se tiennent dans l'hémicycle du Pôle administratif, place des Halles à Chartres, et sont ouvertes au public.

PROCHAIN CONSEIL :

• **JEUDI 7 MAI À 18 H 30**



CHARTRES
MÉTROPOLE

Information sur le droit à l'image :

Les Conseils communautaires sont retransmis en direct sur le site de Chartres métropole.

Toute personne y assistant est susceptible d'y apparaître.

Vous pouvez à tout moment suivre les séances
du conseil municipal de Chartres sur le site chartres.fr



Chartres TV

Comme sur des roulettes

Alban et Adonis Vicq, père et fils, champions de roller.
Ensemble, ils repoussent les limites de leur passion.
Derrière chaque performance, des heures d'entraînement
et une détermination sans faille à découvrir en vidéo.



chartresTV.fr



Télécharger dans
l'App Store

DISPONIBLE SUR
Google Play

Chartres TV

48 h Chrono...

Osez, rencontrez, postulez

3^e
édition

L'Illiade

27 mars de 10 h à 20 h

28 mars de 9 h à 12 h

Accès libre | Navettes L'Illiade ↔ Gare

Découverte
métiers

Intérim

Alternance

un événement



Chartres
pour l'emploi

Compétences

CDD
& CDI

Opportunités
de carrière

www.c-chartrespourlemploi.fr



CAP EMPLOI

