

VOTRE **AGGLO**

LE MAGAZINE DE CHARTRES MÉTROPOLÉ - #147 - JANVIER 2026

**BONNE
ANNÉE** 2026



**Vous n'avez pas
de médecin traitant,
ou il n'est pas disponible
dans les 48 heures ?**



Téléconsultation

réalisée par des médecins
généralistes d'Eure-et-Loir

Assistée

par des infirmières libérales
de l'agglomération
Chartraine

Augmentée

par du matériel médical
connecté



**CHARTRES
MÉTROPOLE**

02 34 40 17 66

En cas d'urgence vitale ou de doute sur la gravité de la situation, composez le 15 ou le 112



Jean-Pierre Gorges
Président de Chartres métropole

Le 7 janvier 2026.

CONJUGUER LE FUTUR AU PRÉSENT

Au moment où Gouvernement et Parlement vont reprendre l'examen du projet de budget de l'État pour l'année qui commence, votre Conseil communautaire a adopté le sien à plus de 90% des voix.

Notre stratégie reste la même : stabilité des taux des taxes et des impôts intercommunaux, tant pour les particuliers que pour les entreprises ; investissements importants pour préparer l'avenir ; solidarité financière envers nos 66 communes à travers la Dotation de Solidarité Communautaire et les Fonds de Concours ; le tout encadré par une gestion maîtrisée de la dette.

C'est-à-dire dégager des excédents de fonctionnement qui permettent d'autofinancer l'investissement pour limiter le recours à l'emprunt. Comme nous le demande la Loi, nous avons présenté au Conseil une programmation de nos actions pour les trois prochaines années. Chacun peut voir ce que nous voulons faire ensemble.

Le débat budgétaire a permis de mettre en évidence l'accroissement de la richesse économique de notre territoire. Des preuves ? 1 500 offres d'emplois sont à pourvoir chez nous. Et le produit des impôts économiques versés par les entreprises augmente quand les taux de ces mêmes impôts ne varient pas. Ce budget vise à maintenir cette croissance, laquelle nous permet de financer les équipements et les services publics utiles à tous. Plus avant dans l'année, le Conseil communautaire examinera les adaptations qui découleront des dispositions et contraintes décidées par le Gouvernement et le Parlement.

Anticiper. Nous vous montrons à quoi ressemblera le nouvel EHPAD qui veut permettre à nos Anciens de « bien vieillir en toute liberté », pour que vieillir reste une chance. Car les personnes de plus de 75 ans vont voir leur nombre augmenter de plus de 30%, d'ici 2030, en Eure-et-Loir.

Nous ne vanterons jamais assez les richesses patrimoniales de nos villages. Au tour de Oinville-sous-Auneau avec ses très anciennes fermes et granges, ses pierres tombales du XIII^e siècle sculptées, sans oublier les moulins de la Vallée de la Voise...

Enfin, le temps des vœux invite à regarder vers l'avenir. Découvrez donc comment le Campus IBCBS intègre dès aujourd'hui l'intelligence artificielle dans ses programmes de formation aux métiers de la Beauté et du Bien-être. Objectif : valoriser davantage le facteur humain.

Plus largement, jetez un œil sur les activités, les services, les entreprises de toutes sortes qui se créent en ce moment chez nous. Il n'en manque pas.

C'est donc avec confiance que je vous adresse, au nom de tous les membres du Conseil communautaire, mes vœux les meilleurs de bonheur, de santé et de prospérité pour l'année qui commence.

Parce que C'Chartres !



Ce magazine a été envoyé à l'impression le 7 Janvier 2026.

#147

Janvier
2026

Directeur de la publication :

Jean-Pierre Gorges,
président de Chartres métropole

Directeur de communication :

Foulques de Lédighen

Rédacteur en chef :

Cédric Laillet

Rédaction :

Matthieu Carluccio
Maeva Deloge Dagba
Cédric Laillet
Gabriel Repettati

Ont contribué à ce numéro :

Services de Chartres métropole
Gilles Fresson
Jérôme Costeplane
Jean-Guy Muriel

Photos :

Studio Martino

Mise en page :

Studio graphique
de Chartres métropole

Impression :

Agir Graphic

Distribution : Distrib'services

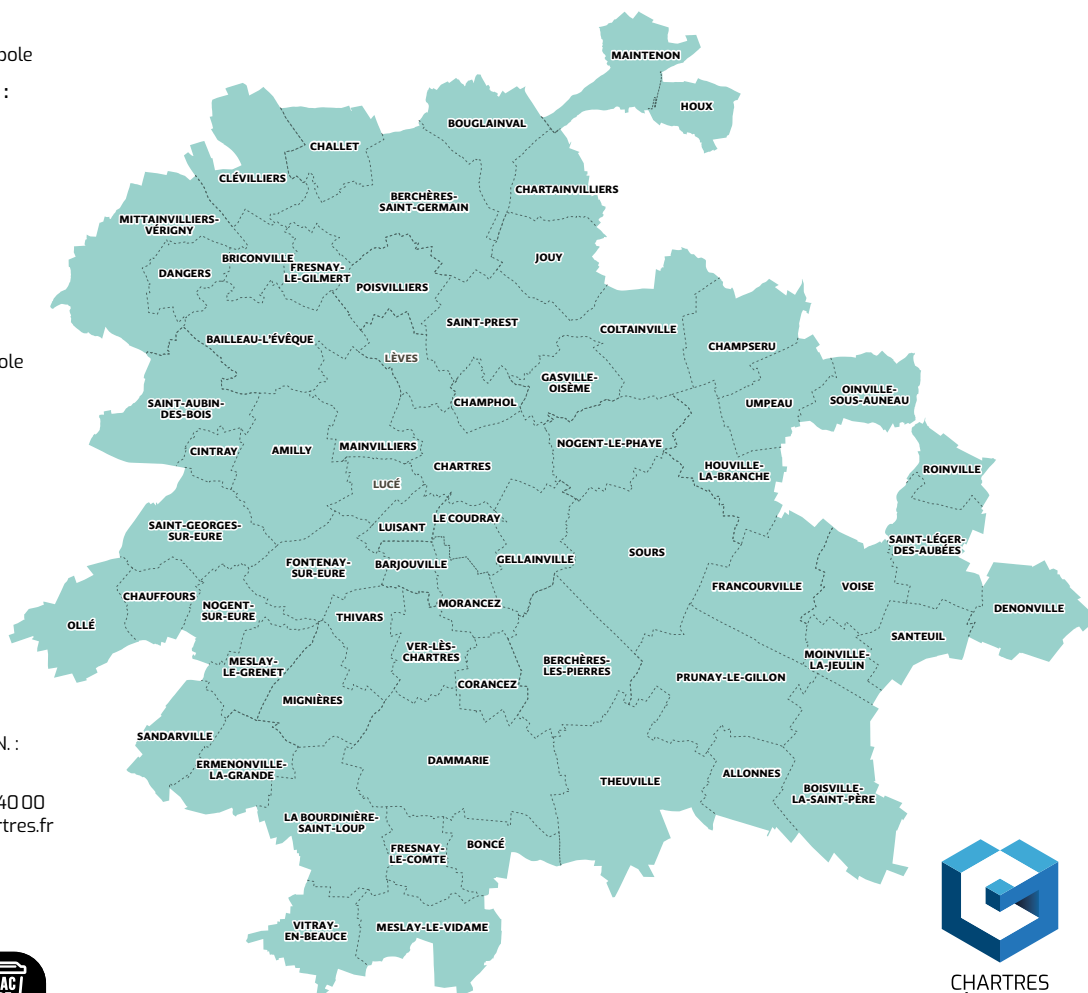
Tirage : 74 200 exemplaires

Dépôt légal : à parution I.S.S.N. :

2114-5547

Contact magazine : 02 37 23 40 00

cedric.laillet@agglo-ville.chartres.fr



chartres-metropole.fr



3 ÉDITO

6 DANS VOS COMMUNES

À Oinville-sous-Auneau

12 SANTÉ

Nouvel EHPAD : bien vieillir et s'épanouir

20 MAISON DE LA COSMÉTIQUE

« Un puissant accélérateur »

24 PLAN VERT

Une nouvelle passerelle pour le Pont-Neuf

38 SPORT AU COLISÉE

Dans les coulisses de vos équipes

52 C'EST NOUVEAU

Commerces, artisanat, services...

55 ÉCONOMIE

Le cahier des entrepreneurs

75 AGENDA



Votre Agglo confie à IOM,
graphiste et illustrateur chartrain,
la tâche de croquer le patrimoine
de vos communes.

Ce mois-ci :
La cathédrale Notre-Dame
de Chartres à l'heure d'hiver.



IOM

iom.atelier@gmail.com / 06 70 25 29 91 / <http://iom.ultra-book.com>

LE BON GOÛT DE L'ITALIE

Solo Cose Buone. Traduisez : que de bonnes choses. Voilà ce qui vous attend en poussant la porte de la nouvelle épicerie-traiteur de Giuseppe Paglia, également chef du restaurant gastronomique italien Terra. Rendez-vous boulevard Chasles, face au Théâtre... à l'italienne.

Ouvert depuis 2017 avenue Maunoury à Chartres, le restaurant Terra s'est imposé aux gourmets amateurs de gastronomie italienne. Une exigence et une reconnaissance qui lui valent d'être classé « restaurant italien authentique à l'étranger » par le ministère de l'Agriculture de la péninsule.

À la tête de Terra, le chef originaire des Pouilles, Giuseppe Paglia, ouvre une nouvelle page de son histoire d'amour avec Chartres en implantant au cœur de la ville une autre enseigne : SoloCoseBuone.

« J'avais à cœur de compléter l'offre du restaurant en continuant à proposer l'Italie à ma manière dans une épicerie-traiteur, à travers une sélection de produits exclusifs, emblématiques de l'excellence de la gastronomie de mon pays », explique Giuseppe Paglia.

L'impressionnante vitrine de SoloCoseBuone regorge de près de 70 références de fromages et de charcuteries artisanaux, plus appétissants les uns que les autres. Sur les étagères, une large gamme de pâtes Pastificio Dei Campi, des bocaux de sauces et de tomates pelées Terra Viva, de l'huile d'olive extra-vierge des Pouilles, du vinaigre balsamique, des gressins...

En complément, Giuseppe Paglia s'appuie sur le savoir-faire et la brigade de la cuisine de son restaurant Terra pour confectionner et proposer à emporter des plats et desserts faits maison, mais aussi d'autres gourmandises de la *dolce vita* culinaire : focaccia nature et au romarin, arancini à la mozzarella fondante, babas au Limoncello, délices sucrés...

Secondé par sa collaboratrice Milanka, le chef saura vous conseiller et partager sa passion pour cet art culinaire et ses trésors lors de dégustations-découvertes.

À noter que, dès l'été prochain, vous pourrez déguster toutes ces bonnes choses en terrasse. Buon appetito e a presto !

SoloCoseBuone

Épicerie-traiteur

24, boulevard Chasles, Chartres

Lundi, mardi, jeudi et vendredi : 10 h-14 h et 17 h-19 h 30 (20 h le vendredi)

Mercredi : 9 h 30-14 h et 17 h-19 h 30

Samedi 9 h 30-14 h et 17 h-20 h

Dimanche : 10 h-14 h





© Laurent Seminel

UN CHEF EN OR

L'année 2025 a vu le prestigieux guide Gault et Millau récompenser le Grand Monarque à plus d'un titre. Sa brasserie La Cour s'est notamment vu coiffer d'une deuxième toque, son restaurant gastronomique Le Georges a décroché la note de 16.5/20, et le Trophée d'Or a été attribué à son chef, Thomas Parnaud. Des distinctions qui ne doivent rien au hasard.

Établissement pluriséculaire (il fêtera ses 400 ans en 2034), le Grand Monarque est intimement lié à l'histoire, au patrimoine, et au rayonnement de Chartres. Sa réputation n'est plus à faire, mais Bertrand et Nathalie Jallerat, qui en ont repris les rênes à l'aube de l'an 2000, s'emploient quotidiennement corps et âme à en bonifier le savoir-faire, notamment en matière d'art culinaire.

Le chef Thomas Parnaud, qu'ils ont nommé à la tête du restaurant gastronomique étoilé Le Georges en 2018, illustre à la perfection cette exigence d'excellence.



© Laurent Seminel



© Laurent Seminel



© Laurent Seminel



© Laurent Seminel

“Si nous nous approvisionnons à près de 90% localement, c’est parce que la qualité est là. Car il n’y a jamais de bonne cuisine sans bons produits. >>

Une même recette

Au printemps 2024, les époux Jallerat lui ont d’ailleurs confié une nouvelle mission : celle de prendre aussi en charge la cuisine de La Cour, la brasserie du Grand Monarque. Le chef s’est employé à appliquer la même recette qu’au Georges : dans l’organisation, dans la rigueur, dans la constance, dans la gestion des coûts et dans la philosophie. Une reprise en main qui a rapidement porté ses fruits. Car un an plus tard, Thomas Parnaud s’est vu attribuer le Trophée d’Or 2025 Gault et Millau des régions Centre-Val de Loire et Pays de la Loire. Une fierté pour la grande famille du Monarque. Le dernier chef d’Eure-et-Loir à remporter ce prix était Gilles Choukroun, du restaurant La Truie qui File, en 1997.

Toques en stock

Un bonheur n’arrivant jamais seul, le guide Gault et Millau a procédé à sa traditionnelle et annuelle remise des carnets de notes et de félicitations au mois de novembre dernier. Le restaurant gastronomique Le Georges a vu sa note augmenter, passant de 15.5 à 16.5 sur 20, tout en conservant ses trois toques. La brasserie La Cour a quant à elle décroché une deuxième toque : une véritable promotion, et la récompense du travail de toute une équipe.

Dans La Cour des grands

« Pour obtenir ce résultat, il a fallu que toute l’équipe, en cuisine bien sûr, mais aussi en salle, élève son niveau d’exigence. C’est avec humilité, passion et envie de bien



© Fred Pieau

faire que le défi a été relevé », résume Thomas Parnaud, qui dirige une brigade 25 personnes pour Le Georges et La Cour (19 cuisiniers, 4 pâtissiers, 4 plongeurs).

Une autre fierté du chef est de valoriser les acteurs locaux : près de 90% des produits travaillés en cuisine proviennent de producteurs du département ou de la région. « L’objectif n’est pas de l’afficher comme un slogan à la mode. Si nous nous approvisionnons localement, c’est parce que la qualité est là. Car il n’y a jamais de bonne cuisine sans bons produits. »

Résultat : La Cour propose un rapport qualité-prix qui en fait une table incontournable.

Le Grand Monarque
22, place des Épars, Chartres
02 37 18 15 15
grand-monarque.com

OINVILLE-SOUS-AUNEAU, C'EST TOUTE UNE HISTOIRE !

Chaque mois, focus sur une commune de l'agglomération, en suivant l'ordre alphabétique. Découvrez son patrimoine, son histoire, sa mémoire...



L'église Saint-Rémi a connu de nombreuses transformations au fil des siècles, qui lui donnent une silhouette singulière et attachante. Le long mur nord date encore en large partie du XII^e siècle. Le chevet, de forme polygonale, remonte au XIV^e siècle, comme on le voit à ses contreforts et à ses baies en forme d'ogives. La petite tour latérale, avec sa fine cage d'escalier, est élevée à la fin du Moyen Âge (deuxième partie du XV^e siècle). On peine à dater le flanc sud du chevet (XVII^e siècle ?) qui fait suite à un effondrement et a conduit à resserrer la partie terminale de l'édifice. La paroi y présente d'ailleurs à nouveau d'importants dévers. Au XX^e siècle enfin, on remonte la façade et le mur sud de la nef sur des bases anciennes et avec les matériaux d'origine.

L'ancienne ferme seigneuriale de Cherville, dont l'existence est mentionnée dès le VII^e siècle (*Sicheri Villa*), est encore bien conservée, au moins pour l'aile dominant sur rue : un énorme mur de fond de grange, donnant l'impression d'un édifice autrefois fortifié, ainsi qu'une large porte cochère, qu'on retrouve en Beauce centrale. Avec ses décors sobres mais typiques de l'époque de transition Gothique/Renaissance, cette porte « noble » date du XVI^e siècle. La porte piétonne qui lui est jointe a été murée. Les blasons y ont été bûchés durant la révolution. Le logis d'habitation principal conserve plusieurs éléments (arcade, deux fenêtres, un pilastre) d'un château bâti au XVII^e siècle, visible sur des plans anciens et détruit en 1799.



Plusieurs bâtiments de la cour quadrangulaire, postérieurs (XIX^e siècle), sont aujourd'hui ouverts en réception et chambre d'hôtes : la Bergerie du Mérinos, ce qui fait souvenir de l'histoire de la ferme.

La ferme seigneuriale d'Oinville, près de l'église, conserve un charmant petit manoir, sur rez-de-chaussée et étage, construit vers 1500. Deux fenêtres à meneaux (traverses en pierre) y sont reconnaissables. Plusieurs bâtiments agricoles remontent aussi à des époques anciennes.

La croix de Cherville en fer forgée (vers 1800), aux extrémités décorées et montée sur une base en pierre, est typique de la Beauce.

Mais aussi...

Une trentaine de fermes et granges conservent des parties anciennes (XVI^e-XVIII^e siècles), construites avec les matériaux trouvés sur place : rognons de silex mêlés de moellons de calcaire et noyés dans un mortier à la chaux.

Les bords de la vallée de la Voise offrent un aspect plus boisé que les grands champs ouverts du plateau.

Mémoire(s) : les seigneurs d'Oinville au Moyen Âge ... mais aussi les serfs

Aux XI^e et XIII^e siècles, les seigneurs d'Oinville sont de petits chevaliers, vassaux des seigneurs d'Auneau.

D'autres seigneuries occupaient le territoire de la paroisse. Elles appartenaient à des laïcs (Cherville, Lonceaux, Oconville) et des institutions religieuses - ainsi les moines de Saint-Martin-des-Champs, détenteurs du fief de Saint-Martin-de-Poissac. Les bénédictins de Saint-Père-en-Vallée (Chartres) nous ont laissé un très curieux parchemin (v. 1110/1120) où on rapporte que le serf Hardouin, qui habite Oinville et qui leur « appartient », se marie à Gaurburge, serve de Saint-Laumer de Blois. Les deux abbayes se mettent d'accord pour partager de façon égale les biens et les enfants (le « fruit », dit le texte latin). Ne souriez pas trop vite de leurs noms et condition : la statistique nous apprend que 15 à 25 % des lecteurs de *Votre Agglo* seraient descendants de ce couple...

Tradition : Les moulins de la vallée de la Voise

Le moulin de Poissac (XIX^e siècle dans l'état actuel) comporte encore le passage du cours d'eau sous bâtiment. Le moulin de Lonceaux, qui est resté en activité jusqu'aux années 1940, est lui-aussi situé dans un beau cadre naturel, avec plusieurs bâtiments formant cour (XVIII^e et XIX^e siècles). Ce lieu apaisant est aujourd'hui ouvert à des ses-



sions de Yoga. Le moulin, fait rare, conserve une roue à aubes, la quasi-totalité de son mécanisme encore fonctionnel, ainsi que plusieurs témoins passionnants : systèmes de levage, lit clos du meunier...

ZOOM

Les pierres tombales de la famille « De Chartres », seigneurs de (Se)cherville, présentées contre le mur de fond de l'église, sont d'un intérêt exceptionnel et classées monument historique. L'une a été sculptée, comme le détaille l'inscription en vieux français, en 1232.

Sous des gâbles de style gothique, Jean de Chartres y est représenté en armes, revêtu de sa cotte de maille, et portant un écu avec l'emblème de la famille : deux « fascés » (bandes horizontales) rouges sur fond blanc. Sa femme Marguerite est parée d'un manteau en fourrure de vair.

L'autre dalle gravée, réalisée en 1539, a servi pour un caveau familial : une longue inscription y rappelle tous les mariages et générations, « postérité et descente de ligne en ligne » : Jean, auxquels succèdent Hector, Philippe, Guyot (...) parvenant à Jean et son épouse Ambroise de Hargenville, ici figurés dans un riche décor, reprenant les blasons des familles alliées.

La statue de Saint-Rémi, d'esprit populaire (XVII^e siècle), en bois polychrome, est la seule sculpture ancienne. L'archevêque de Reims y est représenté porteur de la mitre et d'une crosse.





BIEN VIEILLIR, EN TOUTE LIBERTÉ

Un nouvel Établissement d'hébergement pour personnes âgées dépendantes (EHPAD), qui va être construit à Rechèvres (voir aussi *Votre Agglo* #142, juin 2025), et dont le permis de construire a été déposé en décembre dernier, offrira des conditions d'accueil innovantes à ses résidents. Le projet a été pensé pour leur permettre d'y vieillir et de s'y épanouir le mieux possible.

L'accompagnement par les professionnels y sera centré sur la vie quotidienne, et personnalisé afin de mieux répondre aux aspirations et besoins des résidents.

Le programme architectural, ouvert sur le quartier, veut créer une ambiance « comme à la maison », où liberté, autonomie, sécurité, confort et continuité d'une vie sociale sont les maîtres-mots.





L'EHPAD DE DEMAIN : LE LIEU OÙ L'ON HABITE

Chartres métropole porte un projet de nouvel établissement d'hébergement pour personnes âgées dépendantes, fondé sur une évolution des modes d'accueil, des usages et de l'organisation des espaces, en lien avec les attentes actuelles et futures des personnes âgées.

Changer de regard sur les EHPAD

Les établissements d'hébergement pour personnes âgées dépendantes connaissent depuis plusieurs années une phase de remise en question. La crise sanitaire de 2020 a mis en évidence les effets de l'isolement et certaines limites organisationnelles. Parallèlement, les attentes des personnes âgées et de leurs proches évoluent, avec une attention accrue portée au respect du rythme de vie, à l'autonomie et à la personnalisa-

tion de l'accompagnement. Dans ce contexte, Chartres métropole engage une réflexion sur l'évolution du modèle des EHPAD.

Passer d'un lieu de soin à un lieu où l'on habite

Le futur EHPAD s'inscrit dans une approche visant à concilier accompagnement médical et cadre de vie. Il s'agit de dépasser une organisation exclusivement cen-



© BCC Centre-Val de Loire

trée sur le soin pour intégrer davantage la notion d'habitat. Les conditions de sécurité et de prise en charge médicale sont maintenues, tout en cherchant à préserver un environnement de vie proche du domicile.

Le résident avant tout : un habitant

Dans ce nouvel établissement, la personne accueillie est considérée comme un habitant. Les espaces sont conçus pour répondre aux usages du quotidien et les accompagnements sont adaptés aux besoins individuels. Cette organisation vise à permettre le maintien des habitudes de vie, dans la mesure du possible, tout en tenant compte du niveau de dépendance.

Des professionnels au service du lieu de vie

Le projet repose sur une organisation dans laquelle les professionnels interviennent sur le lieu de vie des habitants. Cette approche implique une évolution des pratiques professionnelles et une attention particulière portée à la coordination des équipes, afin d'assurer la continuité de l'accompagnement et la qualité des prises en charge.

Hôpital, Hôtel-Dieu, Ehpad : une réflexion globale

Depuis 2016, le Centre intercommunal d'action sociale (CIAS) de Chartres métropole mène une réflexion sur l'évolution de l'offre d'accueil pour les personnes âgées.

L'enjeu consiste à répondre à la progression démographique tout en maîtrisant les conditions financières de fonctionnement.

« D'ici 2030, on prévoit une augmentation de 30% de la population âgée de plus de 75 ans en Eure-et-Loir », indique Pierre Best, directeur des Hôpitaux de Chartres.

Le projet de nouvel EHAPD prévoit 162 places, dont 10 en accueil de jour. Il permettra notamment le transfert des lits de l'Hôtel-Dieu, dont les locaux ne sont plus adaptés aux exigences actuelles de prise en charge des personnes âgées dépendantes et dont la rénovation représenterait un coût élevé.

“Un cadre de vie sécurisant et chaleureux, où chaque résident est reconnu, respecté et acteur de sa vie quotidienne : voilà la philosophie du nouvel Établissement d'hébergement pour personnes âgées dépendantes. >>

Anticiper les besoins des générations futures

Le projet est conçu pour répondre à des besoins actuels et à venir. Les futures générations de résidents, notamment les baby-boomers, présentent des attentes spécifiques en matière d'autonomie, de liberté et d'usages numériques. En complément des lits d'EHPAD, le pro-



© GGC Centre-Val de Loire

gramme prévoit l'intégration de différents types de résidences et de services destinés aux personnes âgées, afin de constituer un ensemble cohérent et fonctionnel.



© GGC Centre-Val de Loire



Accueillir toutes les formes de dépendance

Le vieillissement de la population s'accompagne d'une augmentation des situations de dépendance, notamment liées aux troubles cognitifs ou psychiques. Le futur établissement est conçu pour accueillir ces publics dans un environnement structuré, favorisant la lisibilité des espaces, la sécurité et la liberté de circulation encadrée.

Une place pour les familles et les aidants

Le projet prévoit l'association des familles et des aidants au projet de vie des habitants. Cette démarche repose sur un dialogue régulier autour des choix du quotidien, du respect des libertés individuelles et de l'accompagnement des situations de dépendance, dans un cadre partagé.

Un EHPAD ouvert sur son environnement

Le futur établissement est pensé en lien avec son environnement immédiat. Des actions favorisant les échanges avec l'extérieur, la participation de bénévoles et des temps de rencontre sont envisagées afin de maintenir les liens sociaux et de limiter l'isolement.



- 162 places, dont 10 en accueil de jour
- Un établissement structuré autour d'une logique d'habitat
- Une organisation centrée sur l'habitant et les usages du quotidien
- Une ouverture sur l'environnement et les familles
- Un projet conçu pour s'adapter aux évolutions démographiques
- Ouverture prévisionnelle : 1^{er} semestre 2028
- Projet porté par le Centre intercommunal d'action sociale, avec Chartres métropole en tant qu'assistant à maîtrise d'ouvrage, les missions techniques étant confiées à C'Chartres Aménagement



Une architecture pensée pour l'usage

L'architecture du projet vise à s'adapter aux besoins du grand âge. Les choix architecturaux portent sur la lisibilité des espaces, le confort, la sécurité et la facilité de déplacement. L'objectif est de concevoir un bâtiment fonctionnel, adapté aux usages quotidiens des habitants et des professionnels.

“Passer d'une logique hospitalière centrée sur le soin à une logique d'habitat. Sécurité et soins restent garantis, mais sans effacer la notion de domicile, essentielle pour le bien-être et la dignité.”

BUDGET 2026 DE CHARTRES MÉTROPOLE : ADOPTÉ



Au soir du 18 décembre 2025, le Conseil communautaire de Chartres métropole a adopté son budget primitif pour 2026 par 84 voix pour (90,3%), 3 voix contre et 6 abstentions. Le budget s'élève à 344,3 millions d'euros, dont 111 consacrés à l'investissement et 233 au fonctionnement. Explications.

En présentant ce projet de budget, Franck Masselus, vice-président en charge des Finances, est revenu brièvement sur le contexte national qui a encadré sa préparation. On ne savait pas encore que le budget de l'Etat ne serait pas voté avant la fin de l'année. Depuis, le Parlement a voté une Loi Spéciale permettant le fonctionnement provisoire de l'Etat, jusqu'à l'adoption d'un budget 2026. Cet examen commencera dans le cours de ce mois de janvier.

S'adapter au contexte national

Chartres métropole s'est donc fondé sur les chiffres de 2025 en tablant prudemment sur le gel annoncé des subventions de l'Etat aux collectivités locales et terri-

toriales. Il s'agit principalement de la Dotation Globale de Fonctionnement (DGF), prévue donc à hauteur de 13 millions d'euros. Gel également prévisible de la fraction de recette de TVA (environ 31 millions d'euros), qui vient compenser la suppression de la Taxe d'Habitation et celle de la Cotisation sur la Valeur Ajoutée des entreprises (CVAE), sachant que les recettes de TVA perçues par l'Etat en 2025 étaient annoncées en fin d'année dernière comme inférieures de plusieurs milliards aux prévisions. En fonction de l'évolution du contexte national, et des données du budget 2026 quand il sera adopté, Chartres métropole adaptera son budget lors du vote du budget supplémentaire, qui aura lieu après les prochaines élections municipales.

“La solidarité financière à l’égard des communes restera une priorité de l’Agglo en 2026, avec notamment la Dotation de Solidarité Communautaire (près de 10 millions d’euros) et les Fonds de Concours (2,5 millions d’euros).»



Stabilité

L'Agglo a donc décidé de maintenir sa stratégie. En commençant par garder stables les taux de la fiscalité communautaire. Rappelons que ces taux s'appliquent sur des bases fixées quant à elles par l'Assemblée Nationale lors du vote du budget de l'Etat... Celui-ci avait prévu de les augmenter de 1%, pour compenser l'inflation. Cette stabilité des taux de la fiscalité intercommunale s'accompagnera d'une même stabilité des taux des taxes sur les services publics communautaires, comme la Taxe d'Enlèvement des Ordures Ménagères, payée par les abonnés, et le versement mobilité, payé par les entreprises, et qui finance une très large part de nos transports publics.

Des équipements pour 50 ans

On sait que la Loi oblige désormais les collectivités locales et territoriales à présenter leurs investissements sous la forme d'un tableau les programmant sur trois ans, soit aujourd'hui sur la période 2026-2028. Jean-

Pierre Gorges, le Président de Chartres métropole, a précisé que les très grands équipements indispensables à une agglomération étaient désormais construits et en service, pour une durée de vie estimée de cinquante ans. Ainsi en 2026, l'Agglo attend seulement la livraison du parc des expositions extérieur attenant à l'Illiad.

Pour financer ses investissements, Chartres métropole entend également maintenir stables ses dépenses de fonctionnement, et notamment le montant de ses dépenses de personnel, même si l'Etat a accru les charges sur celles-ci en obligeant les collectivités à augmenter leurs cotisations-employeurs pour les retraites de leurs personnels.

Aides aux communes

La solidarité financière à l'égard des communes restera une priorité de l'Agglo en 2026. Ainsi, la Dotation de Solidarité Communautaire (DSC) approchera les 10 millions d'euros et l'enveloppe des Fonds de Concours réservés aux investissements des communes périurbaines et rurales, se montera à 2,5 millions d'euros. Rappelons que nos 66 communes reçoivent une DSC minimale de 30 000 euros chaque année, une dotation-plancher qui améliore la situation financière de la moitié d'entre elles.

Maîtrise

Enfin, toute l'action de Chartres métropole reste encadrée par la nécessité de maîtriser les grands équilibres financiers de ses comptes, et notamment son endettement. L'emprunt ne sert qu'à l'investissement. La gestion du fonctionnement de l'Agglo doit continuer de dégager des excédents reversés au financement de ces investissements à venir. Pour illustrer cette capacité d'autofinancement, Franck Masselus a indiqué que l'Agglo avait investi environ 600 millions d'euros depuis 2020, et que la dette n'avait augmenté que de 138 millions d'euros. Et aussi comme en 2020, il faudrait aujourd'hui 11 années à Chartres métropole pour rembourser sa dette intégralement si elle arrêtaient totalement d'investir. Et plusieurs années de moins si l'Agglo décidait de suspendre le versement de la DSC, celle-ci restant facultative aux termes de la Loi.



« LA MAISON DE LA COSMÉTIQUE SERA UN PUISSANT ACCÉLÉRATEUR »

Marc-Antoine Jamet, président de Cosmetic Valley, évoque l'importance économique du secteur cosmétique, et l'implantation à Chartres de la Maison de la Cosmétique, qui ouvrira ses portes fin 2028 face à la cathédrale (voir aussi nos précédents numéros).

Votre Agglo : La France est le leader mondial de la cosmétique. Quels sont nos principaux atouts face à la concurrence internationale ?

Marc-Antoine Jamet : La France est leader mondial de la cosmétique, car elle réunit quatre forces rarement rassemblées chez ses concurrents.

D'abord, un héritage et un art de vivre qui font sa légende et sa réputation. La cosmétique française s'inscrit à la fois dans une civilisation, celle de la Renaissance et du Grand siècle, dans une culture, celle des arts et des lettres, dans une tradition, celle de la beauté, du soin et du parfum. Elle est symbole d'une identité et instrument de rayonnement international.

Ensuite, une industrie d'excellence, moderne, fondée

sur l'engagement des femmes et des hommes qui la composent, portée par des savoir-faire d'exception, des métiers et des formations, du « nez » des parfumeurs à l'expertise des virtuoses, conjuguant maîtrise industrielle et créativité artisanale.

Puis le goût du progrès et de la science, nourri des collaborations étroites avec laboratoires, chercheurs et universités, pour développer des molécules, des applications, des usages, alliant sécurité, innovation, performance et durabilité.

Enfin, un ancrage territorial fort : l'ensemble de la filière, sa chaîne de valeur tout entière, sont pleinement intégrées, depuis les producteurs d'ingrédients naturels jusqu'aux laboratoires de formulation, en pas-



sant par les emballages et la distribution. C'est un atout unique, un privilège.

VA : Comment la Cosmetic Valley contribue-t-elle à maintenir cette position de leader ? Quels chiffres clés l'illustrent ?

MAJ : Du producteur de matières premières à la distribution, l'industrie cosmétique génère en France 226 000 emplois, représente 71 milliards d'euros de chiffre d'affaire et 6 300 établissements, alternant PME et géants, formant un remarquable écosystème et, si on osait, un tissu industriel à l'allemande. La filière est le premier exportateur mondial de produits cosmétiques avec près de 15% des parts de marché. Elle est également le deuxième contributeur de la balance commerciale française, avec des exportations de 22,2 milliards d'euros, qui ont doublé en une décennie, et un solde positif de 17,2 milliards d'euros.

Cependant, si elle continue d'augmenter en valeur et en volume, notre part du marché mondial diminue relativement, se réduisant proportionnellement dans un contexte international difficile : barrières, taxes et tarifs aux États-Unis, accès au marché compliqué en Chine, surréglementation en Europe, concurrences anciennes toujours aussi fortes et émergence de nouveaux rivaux. Il faut faire preuve de résistance et de résilience.

Dans ce climat mondial troublé, la Cosmetic Valley, pôle



de compétitivité et coordinateur national de la filière, rassemblant plus de 660 adhérents, est un facteur essentiel de solidité. Son modèle de partenariat public-privé au service du développement économique des territoires, son ADN territorial, sa priorité donnée au Made in France, son action européenne, restent sans égal.

VA : Pourquoi implanter la Maison de la Cosmétique à Chartres ?

MAJ : Chartres est bien plus qu'une simple localisation géographique : c'est la capitale, le chef-lieu, le berceau quasi historique de la cosmétique française. C'est ici que notre filière a trouvé son centre de gravité en 1970 et son élan avec la création de la Cosmetic Valley il y a 30 ans. C'est ici qu'elle s'est structurée, qu'elle s'est fédérée, qu'elle a tracé les lignes de force d'un territoire devenu référence mondiale.

Il était donc normal que la Maison de la Cosmétique prenne place, toute sa place, ici. Moteur économique, créatrice d'emplois, de rayonnement et de partenariats, elle sera un puissant accélérateur en centre-ville.

Accueillant un public venu du monde entier, complétant l'expérience culturelle de ce chef-d'œuvre inscrit au patrimoine mondial de l'UNESCO qu'est la cathédrale, elle s'élèvera, à proximité de son parvis, dans un bâtiment conçu par Jean-Michel Wilmotte, architecte de talent. Sa signature est connue et reconnue à Chartres. Pour le meilleur !

Ce projet, pour autant, n'est pas la résultante d'un choix historique. Il est aussi tourné vers l'avenir. Chartres porte une vision pour notre industrie. C'est un territoire manufacturier qui investit dans la formation, l'emploi et l'innovation, à travers la fabrique de la beauté ou la Beauty Tech, un territoire qui accompagne activement et efficacement les entreprises. Nous sommes évidemment heureux de pouvoir compter, aux côtés de nos mécènes, sur le soutien de Chartres métropole et de son président Jean-Pierre Gorges.





VA : Quel rôle jouera la Maison de la Cosmétique ?

MAJ : La Maison de la Cosmétique abritera à la fois le siège de Cosmetic Valley, au cœur de la Beauce, dans le « Jardin de la France », et, sur la carte du monde, celui du Global Cosmetics Cluster, notre vaste réseau international.

Elle accueillera des entreprises, des start-ups, des fournisseurs et des partenaires, des délégations internationales et des experts étrangers, des chercheurs et étudiants, pour des activités de formation, des événements économiques, des séminaires et des colloques, au service de l'investissement, de l'innovation, du développement de la filière tout entière.

Mais elle sera aussi ouverte au grand public autour d'un parcours immersif et pédagogique décrivant ce qu'est un produit cosmétique, sa composition, ses exigences, son impact et ce qu'il transmet. En

son centre, le verger de la cosmétopée, conservatoire vivant des plantes, cohabitera avec des expositions modulables et évolutives, tandis qu'ateliers, démonstrations, présentations interactives et rencontres avec les métiers feront de ce lieu un outil pédagogique majeur, un repère unique où science, culture et innovation se rejoignent au cœur de Chartres.

“Chartres porte une vision pour notre industrie. C'est un territoire qui investit dans la formation, l'emploi et l'innovation, et qui accompagne activement et efficacement les entreprises.»

UNE NOUVELLE PASSERELLE POUR LE PONT-NEUF

Chartres métropole poursuit les aménagements dans le cadre de son Plan Vert. Comme cela avait été réalisé en 2007 au niveau du carrefour des Trois-Ponts, une passerelle va être installée en parallèle du Pont-Neuf, pour sécuriser la traversée des piétons, cyclistes et personnes à mobilité réduite dans le franchissement de l'Eure. Nous vous en dévoilons les esquisses.



Lancé en 2004, le Plan Vert de Chartres métropole a vocation à préserver les espaces naturels de la vallée de l'Eure, tout en assurant une continuité piétonne et cyclable par l'aménagement de cheminements doux.

24 kilomètres de cheminements ont ainsi été créés le long de la rivière, de Jouy au nord, à Morancez au sud, en passant par le cœur de ville de Chartres.

Et qui dit Eure, dit parfois nécessité de la traverser pour assurer la liaison entre les chemins. 12 passerelles ont ainsi été réalisées et posées, comme tout récemment à Saint-Prest (dans notre prochain numéro).

Dans certains secteurs, la passerelle assure un double rôle : permettre de franchir l'Eure, mais aussi sécuriser la traversée pour les usagers des cheminements du Plan Vert.

Traversée sécurisée

C'est le cas de celle qui va être installée au niveau du Pont-Neuf, à Chartres, secteur où le Plan Vert offre des espaces de promenade au niveau des squares Léon-Blum et Anne-Franck. Actuellement, les cyclistes sont contraints de partager la chaussée avec les véhicules pour franchir le pont, et les trottoirs de cet ancien



ouvrage ne répondent pas aux normes d'accessibilité pour les Personnes à Mobilité Réduite (PMR).

Afin de proposer une traversée confortable et sécurisée pour piétons, cyclistes et PMR, un ouvrage d'art de type passerelle sera mis en place parallèlement au pont. Ce nouvel aménagement s'appuiera sur l'exemple de la passerelle réalisée par Chartres métropole en 2007 au carrefour des Trois-Ponts, à Chartres.

En raison de son implantation dans le secteur sauvegardé, le dessin de la passerelle a été soumis à l'avis de

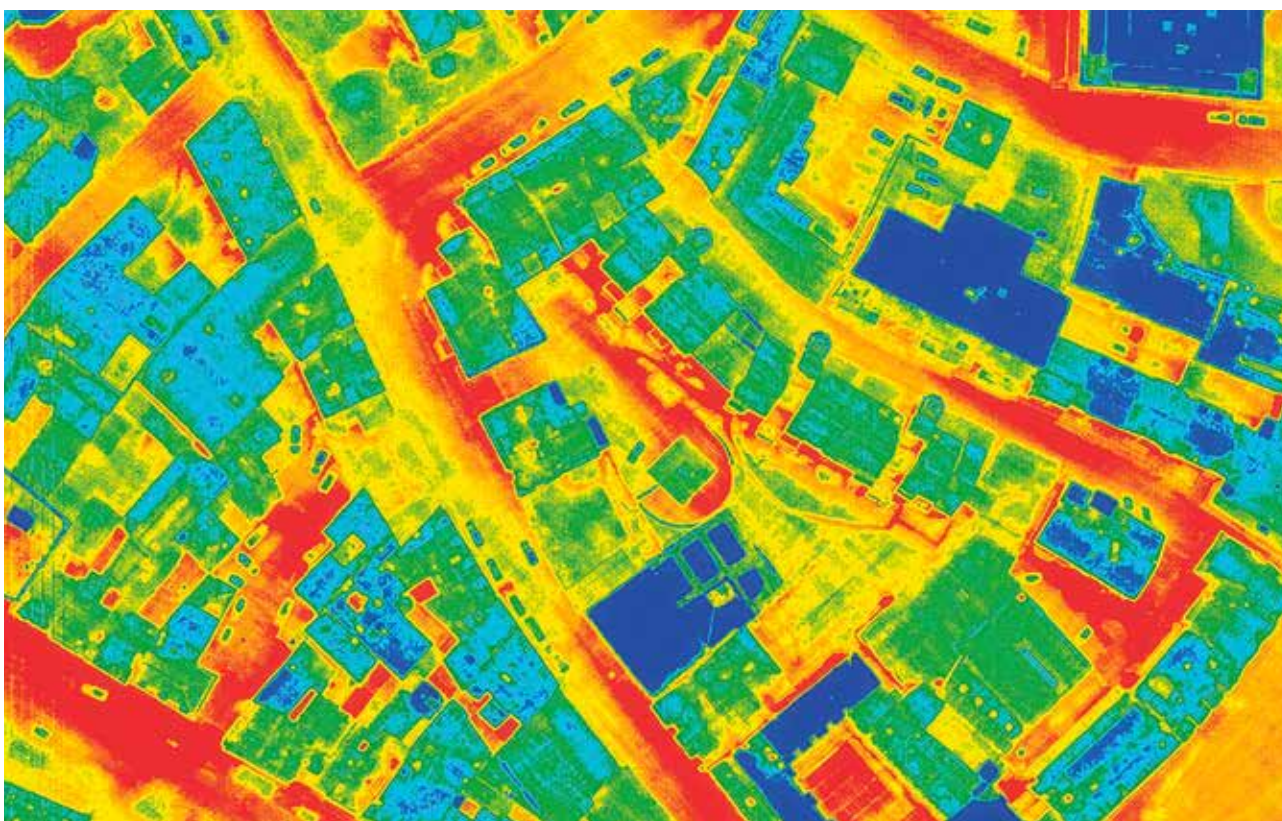
l'Architecte des Bâtiments de France. Le principe a été validé le 17 décembre dernier. Le dossier réglementaire sera déposé courant janvier.

Les matériaux de cette passerelle (acier corten, inox, aluminium brossé...) ont été choisis pour leur intégration harmonieuse dans l'environnement et parce qu'ils nécessitent peu d'entretien.

Chartres métropole poursuit les études avec un objectif de pose d'ici la fin de l'année 2026. Nous y reviendrons.

THERMOGRAPHIE AÉRIENNE : VOS CLICHÉS SONT DISPONIBLES

Chartres métropole mène depuis 2019 des campagnes de thermographie aérienne. Objectif : mesurer la chaleur émise par les toitures et ainsi identifier les éventuelles déperditions énergétiques des bâtiments. Vous pouvez désormais consulter gratuitement le cliché de votre habitation.



Après Chartres en 2019, puis Lucé et Mainvilliers en 2022, les 63 autres communes du territoire ont été survolées au cours des hivers 2023 et 2024. L'ensemble de l'agglomération est désormais couvert par la thermographie aérienne.

La thermographie est un outil simple et efficace pour évaluer la qualité d'isolation d'une toiture. Pour rappel, la toiture représente 25 à 30 % des pertes de chaleur d'un logement. Ces images offrent donc un premier diagnostic précieux pour repérer les zones à améliorer et identifier des travaux éventuels à réaliser pour y remédier.

Chaque propriétaire habitant l'une des 66 communes membres de Chartres métropole peut désormais consulter gratuitement les images de son habitation en contactant Chartres Rénov' Habitat. Pour cela, deux solutions s'offrent à vous.

Solution 1 : dans vos communes

Des réunions publiques d'information sur la rénovation énergétique, ainsi que des permanences de restitution des clichés dans les communes, seront organisées tout au long de l'année.

Premières dates programmées :

• **Sandarville / Ermenonville-la-Grande**

> Réunion publique : 27 janvier à 18 h 30

Salle des fêtes de Sandarville

> Permanence de restitution : 3 février

de 14 h à 18 h 30

Salle des fêtes d'Ermenonville-la-Grande

• **Thivars**

> Réunion publique : 29 janvier à 18 h 30

Salle des fêtes

> Permanence de restitution : 10 février

de 14 h à 18 h 30 – Mairie

• **Mignières**

> Réunion publique : 2 février à 18 h 30 – Salle Le Silo

> Permanence de restitution : 9 février

de 14 h à 18 h 30 – Mairie de Mignières

• **Challet / Clévilliers**

> Réunion publique : 5 février à 18 h 30

Salle des fêtes de Clévilliers

> Permanence de restitution : 12 février

de 14 h à 18 h 30 – Mairie de Clévilliers

• **Allonnes/Boisville-la-Saint-Père**

> Réunion publique : 3 mars à 18 h 30 – Salle des Fêtes

> Permanence de restitution : 10 mars

de 13 h 30 à 17 h – Salle des Fêtes

Solution 2 : auprès de Chartres Rénov'Habitat

La restitution des images se fait sur rendez-vous auprès de Chartres Rénov' Habitat au Pôle administratif, place des Halles à Chartres.

Pour obtenir un rendez-vous :

> par téléphone : 02 37 23 40 00

> par mail : chartresrenovhabitat@agglo-ville.chartres.fr

**“La toiture représente
25 à 30 % des pertes
de chaleur d'un logement.
La thermographie aérienne
permet d'identifier
les défauts d'isolation
de votre habitation. >>**

Le Truck Autonomie : un service mobile pour bien vivre chez soi

Le Truck Autonomie de SOLIHA, association missionnée par le service de Chartres métropole Chartres Rénov'Habitat, poursuit sa tournée dans l'agglomération !

Ce camion itinérant, spécialement aménagé, permet à chacun de découvrir des solutions concrètes pour adapter son logement en cas de perte d'autonomie afin d'y vivre plus longtemps.

À l'intérieur du truck, vous pourrez :

- rencontrer un ergothérapeute ;
- obtenir des conseils personnalisés ;
- tester des équipements adaptés ;
- découvrir des astuces simples pour sécuriser et faciliter la vie à domicile ;
- vous informer sur les aides financières possibles pour réaliser des travaux.

**Le Truck Autonomie sera présent
à Ermenonville-la-Grande, Thivars, Mignières,
Clévilliers et Boisville-la-Saint-Père,
lors des permanences de restitution
de la thermographie aérienne (voir ci-contre).**





PAS DE BACS ? À VOS SACS !

Depuis mi-2024, tous les habitants des communes péri-urbaines et rurales de Chartres métropole sont dotés de bacs pour leurs déchets. En zone urbaine, ce type d'équipement n'est pas toujours adapté. Pour y remédier, des sacs sont mis à disposition. Les habitants concernés peuvent venir les récupérer **du 9 février au 30 avril**. Infos pratiques.

Les habitants concernés

- Les habitants des communes de **Champhol, Chartres, Le Coudray, Lèves, Lucé, Luisant** et **Mainvilliers**, qui ne sont **pas équipés en bacs roulants** fournis par Chartres métropole, peuvent retirer des sacs bleus (pour les ordures ménagères) et des sacs jaunes (pour les emballages et papiers).
- Les habitants des communes de **Barjouville, Champhol, Chartres, Le Coudray, Lèves, Lucé, Luisant, Mainvilliers** et **Morancez**, qui **possèdent un jardin**, peuvent retirer des sacs krafts (pour les déchets végétaux).

Le choix

C'est pratique : **choisissez la période et le point de distribution qui vous arrange**, (même s'il ne s'agit pas de votre commune de résidence).

Le justificatif à présenter

Munissez-vous d'un **justificatif de domicile de moins de 3 mois** (facture, quittance de loyer...).

NB : les cartes d'identité et d'électeur ne sont pas acceptées.

Vous ne pouvez pas vous déplacer ? Confiez votre justificatif à un proche qui viendra chercher vos sacs.



OÙ ET QUAND RÉCUPÉRER VOS SACS ?

COMMUNES	LIEUX DE DISTRIBUTION	DATES	HORAIRES
▶ LUCÉ	Passerelle, Île aux Enfants 8, rue Jules-Ferry	Du lundi 9 février au samedi 14 février	Lundi : 11h - 13h15 / 14h - 18h15 Mardi à vendredi : 10h - 13h15 / 14h - 18h15 Samedi : 9h - 12h30
▶ CHARTRES	Complexe de la Madeleine, sous tribune de la salle omnisport, 5, rue des Éparges	Du lundi 16 février au samedi 28 février	Lundi 16/02 : 11h - 13h15 / 14h - 18h15 Lundi 23/02 : 10h - 13h15 / 14h - 18h15 Mardi à vendredi : 10h - 13h15 / 14h - 18h15 Samedi : 9h - 12h30
▶ LE COUDRAY	Espace Gérard-Philipe, rue de la Vieille Église	Du lundi 2 mars au samedi 7 mars	Lundi : 11h - 13h15 / 14h - 18h15 Mardi à vendredi : 10h - 13h15 / 14h - 18h15 Samedi : 9h - 12h30
▶ LUISANT	Complexe Sportif Roblot, 12bis, Cour Charles-Brune	Du lundi 9 mars au samedi 21 mars	Lundi 09/03 : 11h - 13h15 / 14h - 18h15 Lundi 16/03 : 10h - 13h15 / 14h - 18h15 Mardi à vendredi : 10h - 13h15 / 14h - 18h15 Samedi : 9h - 12h30
▶ CHAMPHOL	Salle des Champs Brizards, rue de la Cité	Du lundi 23 mars au samedi 28 mars	Lundi : 11h - 13h15 / 14h - 18h15 Mardi à vendredi : 10h - 13h15 / 14h - 18h15 Samedi : 9h - 12h30
▶ BARJOUVILLE	Hall du Complexe Sportif André-Ouaggini, 34, rue Fort-Mahon	Du lundi 30 mars au mercredi 1^{er} avril	Lundi : 11h - 13h15 / 14h - 18h15 Mardi et mercredi : 10h - 13h15 / 14h - 18h15
▶ MORANCEZ	Halle du marché, Rue Chavanne	Du jeudi 2 avril au samedi 4 avril	Jeudi : 11h - 13h15 / 14h - 18h15 Vendredi : 10h - 13h15 / 14h - 18h15 Samedi : 9h - 12h30
▶ LÈVES	Espace Soutine – Salle 11 41, rue de la Chacatière	Du mardi 7 avril au samedi 11 avril	Mardi : 11h - 13h15 / 14h - 18h15 Mercredi à Vendredi : 10h - 13h15 / 14h - 18h15 Samedi : 9h - 12h30
▶ CHARTRES	Salle des Comtesses, MPT des Comtesses 1, rue Georges-Pompidou	Du lundi 13 avril au samedi 18 avril	Lundi : 11h - 13h15 / 14h - 18h15 Mardi à Vendredi : 10h - 13h15 / 14h - 18h15 Samedi : 9h - 11h30 exceptionnellement
▶ MAINVILLIERS	L'Ancien Arsenal, entre la salle des fêtes et les salles Victor-Hugo	Du lundi 20 avril au jeudi 30 avril	Lundi 20/04 : 11h - 13h15 / 14h - 18h15 Lundi 27/04 : 10h - 13h15 / 14h - 18h15 Mardi à vendredi : 10h - 13h15 / 14h - 18h15 Samedi 25/04 : 9h - 12h30

QUAND L'IA ENRICHIT L'ENSEIGNEMENT

Le Campus IBCBS déploie une pédagogie innovante où intelligence artificielle et expertise humaine avancent de concert. Plateforme d'apprentissage personnalisée, assistante virtuelle, nouveaux parcours hybrides : l'établissement réinvente la formation aux métiers de la Beauté et du Bien-être tout en maintenant l'humain au cœur de l'apprentissage.



« **L**e marché du travail évolue rapidement sous l'effet de l'intelligence artificielle, et les métiers de la Beauté et du Bien-être n'échappent pas à cette transformation. Les clientes arrivent désormais en institut avec des diagnostics, des routines personnalisées ou des recommandations de produits générés par des outils d'IA en ligne. Pour les futures professionnelles, l'enjeu est clair : comprendre ces nouveaux usages et être capables d'y répondre avec expertise et discernement », développe Régine Ferrère, fondatrice de l'IBCBS, école des métiers de la Beauté et de la Cosmétique. Pour accompagner ces mutations, le Campus IBCBS by

Régine Ferrère a engagé une modernisation profonde de son dispositif pédagogique. Depuis la rentrée 2025, les cursus du CAP au BTS s'appuient sur une plateforme d'apprentissage augmentée, fondée sur les contenus certifiés du Campus. Ces cours, intégralement validés en interne, alimentent les modules d'IA afin de garantir un niveau maximal de fiabilité et d'actualisation.

Assistante virtuelle

La plateforme permet de proposer un apprentissage personnalisé. Les algorithmes analysent la progression de chaque étudiante et ajustent en continu les activités,

les quiz, les rappels et les contenus complémentaires. Les programmes deviennent adaptatifs : l'IA renforce les acquis, repère les fragilités et oriente l'étudiante vers des exercices ciblés. L'objectif est de faciliter la compréhension et l'acquisition des savoirs du socle, d'accélérer l'autonomie et de sécuriser la réussite.

Chaque étudiante bénéficie également d'une assistante virtuelle, baptisée « Gabrielle ». *« C'est un clin d'œil à Gabrielle d'Estrées, favorite du Roi Henri IV couronné à Chartres, reconnue comme la plus belle femme du royaume, qui a développé des secrets de beauté dont j'ai la chance d'être dépositaire »*, explique Régine Ferrère. Disponible en permanence, Gabrielle assiste l'étudiant lors du cours en présentiel, accompagne les révisions à domicile, répond aux questions, reformule les notions complexes et aide à structurer le travail personnel. Elle prolonge ainsi la présence pédagogique au-delà du temps de cours.

“Grâce à cette coopération équilibrée entre enseignants et IA, les cours deviennent plus interactifs et plus vivants. >>>

Les professeurs au cœur du dispositif

Pour autant, l'intelligence artificielle n'a pas vocation à se substituer à l'humain. À l'IBCBS, les professeurs demeurent le cœur du dispositif. Ils coachent les étudiantes lors des cours théoriques avec l'IA, transmettent le savoir professionnel pratique, apportent les démonstrations techniques, expliquent la logique des protocoles et contextualisent les recommandations que les étudiantes rencontreront dans leur future pratique. Leur relation de proximité avec les apprenants, leur connaissance fine des parcours et leur capacité à ajuster immédiatement leur enseignement constituent des apports irremplaçables.

Grâce à cette coopération équilibrée entre enseignants et IA, les cours deviennent plus interactifs et plus vivants. Les professeurs se concentrent davantage sur l'accompagnement individualisé, les échanges collectifs, les études de cas et les retours d'expérience. Cette dynamique renforce l'engagement des générations Z et Alpha, qui attendent des formations flexibles, personnalisées et stimulantes.



Gabrielle, assistante virtuelle.

Formation évolutive

Cette évolution pédagogique permet également d'ouvrir la voie à de nouvelles modalités d'apprentissage, dont un CAP en blended learning destiné aux adultes en reconversion. Les apprenants suivent les cours théoriques en e-learning, soutenus par Gabrielle et encadrés à distance par un professeur. Des séminaires pratiques rythment la formation pour garantir l'acquisition des gestes professionnels. Ce modèle offre une grande souplesse aux personnes déjà en emploi. En janvier 2026, un chatbot pédagogique viendra compléter l'écosystème de formation, apportant un soutien instantané supplémentaire lors des révisions.

Avec cette stratégie, le Campus IBCBS by Régine Ferrère réaffirme sa vision : une formation en phase avec les enjeux du secteur, exigeante, évolutive, où l'IA sert d'outil d'enrichissement pédagogique au service d'un enseignement profondément humain.

Découvrez l'IBCBS !

- Retrouvez l'offre de formation de l'IBCBS au Forum de l'orientation et des métiers de Chartres, les 30 et 31 janvier à l'Illiade.

- L'IBCBS ouvre également ses portes les samedis 17 janvier, 7 février, 14 mars, 25 avril, 30 mai et 20 juin

Renseignements et inscriptions :
02 34 40 02 80 • contact@ibcbs.fr
regineferre.com

LES TROUBLES DES CONDUITES ALIMENTAIRES

Qu'est-ce que les Troubles des Conduites Alimentaires (TCA) ?

Les **Troubles des Conduites Alimentaires (TCA)** sont des **troubles psychologiques reconnus**, qui impliquent une **relation perturbée à l'alimentation, au poids ou à l'image corporelle**. Ils peuvent parfois s'ancrer durablement, mais ce n'est pas systématique. Les TCA ont un **impact important** sur la **santé physique et mentale**, ainsi que sur le **quotidien** des personnes qui en souffrent.

- Les TCA affectent généralement l'ensemble des différentes sphères de la vie de l'individu qui en souffre.
- Ils sont évolutifs dans le temps.
- Ils sont diagnostiqués par un médecin et classifiés dans les maladies chroniques.



Les TCA **peuvent toucher tous les âges sous différentes formes**. C'est en général entre **15 et 35 ans** que l'on retrouve la **majorité des cas de TCA**.

La moitié des personnes ne sont pas diagnostiquées.

Les femmes sont trois fois plus touchées que les hommes. En France, 230 000 femmes de 15 à 45 ans sont touchées par l'anorexie, 220 000 femmes sont touchées par la boulimie*.

Plusieurs facteurs peuvent être à l'origine des TCA :

Agressions physiques :

infections virales, cancers, inflammation...

Composition de l'alimentation :

lipides énergétiques et palatables (acceptables ou agréables)...

Sociaux, culturels et familiaux :

horaires de repas, jeun religieux, idéal minceur, précarité...

Abondance des aliments disponibles :

quantités à disposition (cafétaria), stimulation sensorielle...

Psychoaffectifs :

émotions, stress, culpabilité, frustration, plaisir...

Contrôle cognitif de la prise alimentaire :

travail en horaires décalés, restriction cognitive...

Thérapeutiques :

médicaments psychotropes...



**1 MILLION
DE PERSONNES
CONCERNÉES
EN FRANCE
EN 2025.**

* Sources : DSM5, HAS, FFAB 2022, synthèse de la littérature internationale et française (Insee), Inserm, Ameli.

Quelques exemples de TCA

Restriction alimentaire, privation

Anorexie mentale

Forte réduction de l'alimentation par peur de prendre du poids, entraînant un amaigrissement important.

La restriction peut avoir lieu sur les quantités, le nombre de repas ou sur certaines catégories d'aliments.

Trouble de l'alimentation évitante ou restrictive (ARFID)

Trouble caractérisé par un manque d'intérêt pour l'alimentation, un évitement de certains aliments ou une forte inquiétude liée à des aspects sensoriels ou à la peur de conséquences négatives (comme s'étouffer ou vomir). Cela entraîne une incapacité persistante à couvrir les besoins nutritionnels et/ou énergétiques, pouvant se traduire par une perte de poids, des carences, une dépendance à des suppléments nutritionnels ou une altération du fonctionnement quotidien.

Excès alimentaire

Hyperphagie boulimique

Épisodes répétés d'ingestion très rapide et très importante de nourriture, sans comportements compensatoires (exemple : vomissements).



Boulimie

Ingestions importantes de nourriture suivies de comportements pour "compenser", comme des vomissements provoqués ou des restrictions sévères.

À noter : hyperphagie, compulsions, orthorexie, alimentation nocturne, bigorexie, etc., sont des comportements alimentaires problématiques non catégorisés officiellement dans les TCA, qui nécessitent malgré tout un accompagnement.

La prise en charge repose sur une approche pluridisciplinaire

Un accompagnement diététique

Dietéticien Nutritionniste, spécialisé dans les TCA.

Un accompagnement psychologique

Psychologue formé aux Thérapies Cognitivo-Comportementales (TCC), approche thérapie brève qui porte sur les interactions entre pensées, émotions et comportements.

Le suivi médical

Médecin généraliste et/ou psychiatre.

Retrouvez
une **relation apaisée**
avec l'alimentation



Avec des outils, par exemples :

La cohérence cardiaque, la sophrologie, la méditation, l'hypnose, l'EMDR (désensibilisation et retraitement par les mouvements oculaires)

Pour appréhender les émotions fortes.

L'article est rédigé par des diététiciennes-nutritionnistes adhérentes de la CPTS du Pays Chartrain.

UN APPÉTIT D'OISEAU ?



Contrairement à l'expression, nos amis à becs ont bien besoin de se nourrir en hiver. Et vous pouvez les y aider.



Un Verdier d'Europe vient casser la graine (de tournesol) dans une mangeoire installée dans un jardin.

C'est factuel : la population des oiseaux diminue depuis plusieurs années. Les raisons sont diverses, mais l'une d'entre elles est que nombre d'entre eux ne passent pas l'hiver pour cause de malnutrition et/ou de sous-nutrition. Alors, que faire ? L'hiver, leurs ressources alimentaires (insectes, vers, fruits...) se font rares. Vous pouvez leur donner un coup de pouce, en leur apportant un complément d'éléments nutritifs.

Le gras, c'est la vie

L'aliment très utilisé est la boule de graisse. Cependant, il est important de prendre en compte certains paramètres, afin que notre action soit un réel bénéfice

pour aider les oiseaux, et non l'inverse. Les boules de graisses doivent être sans huile de palme, et surtout débarrassées de leur filet, pour éviter que les oiseaux ne se prennent les pattes dedans. Les boules de graisse peuvent fournir l'apport en calories nécessaire pour survivre au froid. De plus, la graisse aide les oiseaux à maintenir leur température corporelle en hiver. Certaines boules contiennent des ingrédients nutritifs, comme des vers de farine ou des petits crustacés.

Prenez-en de la graine

Privilégiez également certaines graines, comme les graines de tournesol, le millet ou encore le maïs



« Nourrir les oiseaux l'hiver en leur apportant une alimentation complémentaire crée un vrai refuge pour la biodiversité. »

Une mésange prise sur le vif en pleine boulimie grasseuse...

concassé, plutôt que d'autres aliments tels que le pain (qui provoque des gonflements), les biscottes ou encore le riz ou les pâtes. Bannissez tous produits salés. Il est également possible d'apporter de l'énergie aux oiseaux en leur mettant à disposition des fruits, de préférence de saison, tels que les pommes et les poires, ou bien encore par des cacahuètes, des noix ou des noisettes fraîches.

Des mangeoires adaptées

Que vous ayez un jardin, un balcon ou un rebord de fenêtre, la mangeoire constitue un équipement idéal pour que les oiseaux viennent se nourrir. Les mangeoires accrochées dans les arbres seront plus adaptées pour les mésanges, les tairiers ou encore le chardonneret élégant. Les mangeoires fixes seront appréciées par les moineaux, les verdiers, ou encore les pinsons. Dans le jardin, privilégiez les mangeoires en hauteur (dans un arbre ou sur un perchoir) pour éviter que des prédateurs (comme les chats) ne viennent déranger les oiseaux.

Un peu d'entretien

Assurez-vous que la mangeoire soit vide avant de la nettoyer à l'aide d'une eau savonneuse (2 à 3 fois chaque hiver). Changez régulièrement les graines restées trop

longtemps dans la mangeoire, avant qu'elles ne commencent à moisir. Cela évitera l'apparition de bactéries et virus, pouvant rendre les oiseaux malades.

Points d'eau

Les points d'eau sont nécessaires pour les oiseaux, y compris en hiver. C'est un moyen pour eux à la fois de s'abreuver, mais aussi de nettoyer leur plumage. Changez l'eau régulièrement pour éliminer les déchets et éviter tout risque de contamination.

Lorsque le mois de mars arrive, cessez de remplir les mangeoires mais laissez les abreuvoirs à disposition toute l'année.

Et les mammifères ?

Si vous avez un jardin, vous pouvez planter des arbres et arbustes. Le chêne, le noisetier ou le hêtre produisent des fruits secs très appréciés des petits mammifères, comme le hérisson, l'écureuil, le loir, ou bien le muscardin.

En laissant des tas de feuilles mortes et de petits branchages dans les coins de vos jardins, vous offrirez des abris aux petits invertébrés qui s'en serviront de cache et/ou de garde-manger.

UNE EXPERTISE AU SERVICE DU BÂTI HISTORIQUE

C'Chartres Archéologie accueille régulièrement des élèves conservateurs de l'Institut national du patrimoine (INP) pour des stages de 5 mois, avec à la clé des résultats de recherches en fonction de leurs spécialités.

En 2025, Ivan Lafarge, archéologue, a livré une passionnante étude du bâti du centre ancien de Chartres.

L'Institut national du patrimoine forme, depuis plus de 30 ans, les professionnels du domaine, en particulier les futurs conservateurs du patrimoine à la suite de l'obtention d'un concours. Au cours de leur formation, les élèves suivent plusieurs stages, dont un auprès d'un conservateur en poste. C'est pourquoi chaque année C'Chartres archéologie accueille un élève, en stage auprès du directeur Mathias Dupuis, avec pour objectif un projet de recherche bien défini.

Datation des édifices historiques de Chartres

L'élève (et néanmoins très expérimenté) de l'année 2025 était Ivan Lafarge, archéologue spécialiste du bâti ancien, qui a eu pour projet l'identification et la datation des édifices historiques chartreux. Il est d'abord parti du Système d'Information Géographique (SIG) de la Ville, qui en recense plus de 2000, de natures très diverses (du simple local à poubelles à la cathédrale Notre-Dame). Il a pu préciser ce recensement grâce à une observation méthodique des éléments morphologiques les plus marquants : formes des baies, des toits, des harpages, des pans de bois, etc. En lien avec le ser-



▲ 7, rue du Cheval-Blanc : figure de l'homme sauvage sculptée sur la console du poteau portant l'encorbellement (XV^e siècle). À partir de la seconde moitié du XV^e siècle, la figure de l'homme sauvage prend une dimension apotropaïque, sa représentation, figure d'animalité au début du Moyen Âge, devient au contraire porteuse de protection.



◀ 12, rue de la Mairie : poutre de l'encorbellement. On distingue encore à l'angle les médaillons figurant les bustes d'un couple, ici la femme, et la date : 1541.

8, Place de l'Étape-au-Vin.
Façade des XV-XVI^e siècles.
Les parties communes de la maison
ont pu être visitées
lors du relevé des caves
par le service Caves et cavités,
en novembre 2025.

Le service Caves et cavités, il a également étudié les relations des bâtiments avec les caves. Tous ces éléments ont permis d'affiner les datations, au moins au siècle près, avec à la clé quelques surprises.

Un patrimoine architectural exceptionnel

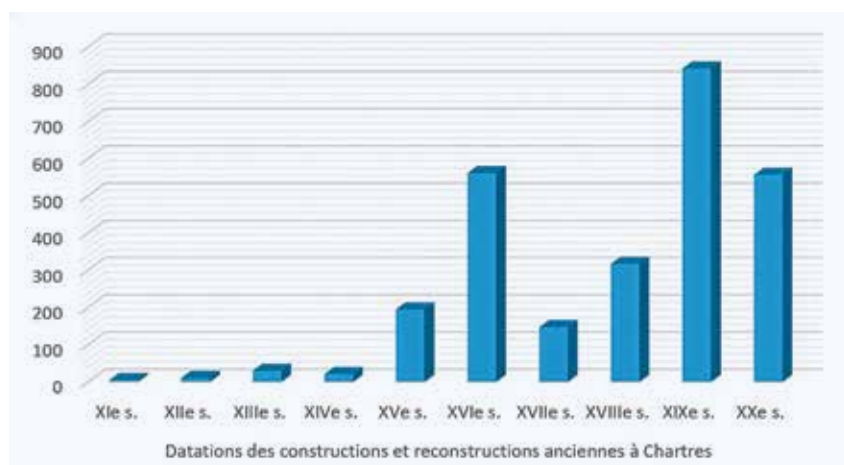
La forte proportion de constructions ou reconstructions du XIX^e siècle pouvait être attendue, car elle correspond à une grande phase de modernisation de la ville ancienne, à l'image de ce qui se passe à Paris à l'époque du baron Haussmann. En revanche, la différence entre le dynamisme du XVI^e siècle et le repli apparent du siècle suivant était moins prévisible. On peut le comprendre comme une volonté des chanoines du chapitre de Notre-Dame, qui possédaient la majorité du foncier du cloître, de préserver leur patrimoine bâti érigé à la fin du Moyen Âge. Ainsi, leur choix s'est porté sur la rénovation intérieure plutôt que sur l'extension de leurs propriétés, dans un espace assez contraint d'ailleurs. Enfin, le Moyen Âge central (XI^e-XIV^e siècles) est peu représenté, du fait des difficultés de préservation de ce bâti quasi millénaire au fil des siècles.

Ces résultats ont donc une portée scientifique notable, mais pas seulement. Ils permettront aussi d'alimenter la réflexion, pour les particuliers, les architectes du patrimoine et les collectivités, autour de ces questions de préservation et de valorisation, en particulier touristique, de l'exceptionnel patrimoine architectural chartrain.

Datations, au siècle près, des constructions et reconstructions du bâti historique de Chartres.



“D’une portée scientifique notable, ces résultats alimenteront la réflexion autour des questions de préservation et de valorisation de l’exceptionnel patrimoine architectural chartrain. >>>



PAS LE MÊME MAILLOT, MAIS LA MÊME PASSION !

L'ailier-gauche du C'CMHB, Gaël Tribillon, troque régulièrement son maillot de joueur contre une autre tunique : celle d'arbitre. Cette double casquette lui va comme un gant.
Interview.

Votre Agglo : Depuis quand jouez-vous du sifflet ?

Gaël Tribillon : Lorsque j'étais au pôle Espoirs de Chartres, de 2006 à 2009, pendant mes années lycée, mon objectif était de devenir joueur professionnel. C'était ma vocation. J'ai travaillé pour atteindre cet objectif. En parallèle, j'ai toujours été intéressé par l'arbitrage et la parfaite compréhension des règles de mon sport. C'est pendant une période où j'étais blessé qu'on m'a proposé de dépanner pour arbitrer un match du pôle. Je devais avoir 14 ou 15 ans.

VA : C'est cette première expérience qui a constitué un déclic ?

GT : Disons que c'est devenu une seconde passion, après le jeu en lui-même, qui restait ma priorité. La responsable des arbitres qui supervisait le match que j'ai arbitré a trouvé que j'avais du potentiel, et comme j'avais apprécié l'expérience, j'ai continué à arbitrer des matchs amicaux sur mon temps libre pendant plusieurs années, en catégorie jeunes, d'abord, puis jusqu'en Pro D2. C'est quand j'étais joueur à Toulouse que j'ai pris connaissance du Parcours de sportif de haut niveau de la Ligue Nationale de Handball, qui proposait des formations permettant de valider des compétences pour pouvoir arbitrer des matchs officiels. Cela me permet d'arbitrer aujourd'hui des matchs de N1 Masculine, le 3^e échelon national.

VA : Comment conciliez-vous votre emploi du temps de joueur et d'arbitre ?

GT : Tout ce qui concerne la compétition passe en priorité : stages de préparation, entraînements, mises au vert, matchs... Pour l'arbitrage, chacun communique ses disponibilités à la Ligue. Il n'y a pas de contrainte ou de nombre de match fixé. J'arbitre quasiment un match par week-end, avec parfois des déplacements. C'est une



“L’arbitrage est devenu une seconde passion, après le jeu en lui-même, qui reste ma priorité. >>



question d'organisation, mais je m'y suis habitué. Et puis, je suis un compétiteur : les arbitres sont évalués en permanence, c'est ce qui leur permet de gravir des échelons et d'arbitrer des matchs au plus haut niveau et avec plus d'enjeu. Le soutien de la Fédération est aussi important, et nous sommes rémunérés.

VA : En match, que vous apporte votre expérience d'arbitre ?

GT : L'expérience et les connaissances acquises permettent une meilleure communication avec les arbitres et une meilleure compréhension des décisions. Comme dans beaucoup de sports, les arbitres de handball sont parfois critiqués. Pourtant, comme les sportifs, ce sont des athlètes. De la même manière qu'un joueur peut rater un tir ou une passe, un arbitre peut oublier une décision, ou se tromper. Moi, du coup, j'arrive à mieux le comprendre et, entre guillemets, à me mettre à sa place et à ne pas lui « tomber dessus ». Du coup, le fait d'arbitrer, ça me donne aussi la légitimité de parler avec eux. Le dialogue est plus facile.

VA : Quelle est votre plus grande satisfaction en tant qu'arbitre ?

GT : Ce qui est agréable, c'est quand les coachs des équipes qu'on a arbitrées et qui ont perdu viennent nous voir à la fin du match pour nous dire que nous avons fait du bon boulot, et que la défaite est de leur fait, pas du nôtre. Pour nous, c'est mission accomplie. C'est motivant pour continuer à avancer et progresser encore davantage.

LA FORCE EST AVEC LUI

Préparateur physique aux faux airs de guerrier Viking,
Antoine Metz maîtrise à la lettre chaque rouage du corps humain. Objectif ?
Optimiser la force et l'explosivité des gladiatrices du C'CMBF. Rencontre,
aussi musclée que bon enfant, dans les coulisses du Colisée.



À son sujet, les joueuses du C'Chartres Métropole Basket Féminin sont sur la même longueur d'ondes : « Antoine Metz est notre carte joker : disponible H24, à l'écoute, pleinement investi et essentiel à notre épanouissement sportif. Avec rigueur, vigueur et professionnalisme. Mais toujours dans la bonne humeur. »

Car ce qui nous alpague de suite, une fois franchies les portes de la salle de musculation du Colisée, c'est la chaleureuse proximité qui lie le groupe entier : les exercices ciblés s'enchaînent à un rythme soutenu, au son du rap jaillissant de l'enceinte Bluetooth et des vannes de sniper lancées au débotté par Antoine, en français comme en anglais. Telle que l'hilarant « my grandma does it better » (« ma grand-mère y arrive mieux que toi ») à l'intention de l'Américaine Jasmine Bailey.

Chanson pour l'Auvergnat

Né à Aurillac il y a 26 ans, Antoine Metz aurait logiquement pu se consacrer au rugby. Mais c'est le basket qui prend vite l'ascendant. « Du fait de mes parents qui n'avaient pas trop envie de se geler sur les gradins (rires). » Fan de Kobe Bryant, le solide gaillard joue quelque temps au niveau régional, tout en arbitrant des matchs ou en coachant d'autres ados.

De là naît le désir naturel de se montrer utile : il sera donc préparateur physique. L'Auvergnat entreprend une Licence STAPS à Clermont-Ferrand, suivie d'un master « optimisation de la performance » à Lyon, accompagnés de stages au pôle espoirs de Vichy et au pôle France Basket. Passé un temps par Charnay, il déboule in fine au C'CMBF, il y a de cela deux saisons, afin de montrer aux joueuses de quel bois il se chauffe.

Formule complète

« Mon rôle consiste à maximiser leurs qualités physiques pour les orienter vers la compétitivité. Avec une méthodologie adaptée à chaque morphologie : cela passe par des séances de renforcement musculaire plusieurs fois par semaine, en groupe ou en individuel, selon les postes respectifs. Mais aussi par des sessions de sprint sur le terrain. L'idée est de concentrer un maximum d'unités motrices et d'élever ainsi les niveaux de force. Au basket, tout découle de la force. Sans elle, il n'y a ni prise de décision, ni puissance, ni vitesse, ni amplitude. »



Il suffit de jeter un œil à la séance pour le constater : poussées, tirages, enchaînements verticaux ou horizontaux, gainage, ceinture abdominale, lombaires... La palette est large. Et supervisée en étroite collaboration avec le médecin du sport, les deux kinés et l'ostéopathe du club. « Puisqu'à un tel niveau, on n'empêche pas une blessure. On se contente d'en atténuer la gravité. L'objectif étant de conserver le plus de joueuses performantes sur le playground », précise Antoine alors qu'il insère des poids à une barre d'haltères.

Les joies de la transmission

C'est pourquoi notre préparateur physique n'hésite pas à les pousser dans leurs derniers retranchements, en veillant à ne jamais sacrifier le sourire. C'est lui qui le dit : « on peut travailler sérieusement, sans pour autant se prendre trop au sérieux. » Nous l'aurons compris, Antoine Metz met un point d'honneur à transmettre, encadrer, conseiller, rassurer et transcender. Rien de surprenant à ce qu'il ait récemment intégré le Centre de Formation du C'MBF en tant que coach et préparateur physique, lui qui se destine dans le futur à devenir entraîneur à 100%. Avec toujours ce même crédo fédérateur : force et bonheur.



“Je suis là pour allier physique, technique et performance. Le groupe joue le jeu avec une belle alchimie. Tous les ingrédients sont réunis afin que la recette fonctionne. Le reste, c'est la loi du terrain. >>>

L'ATOUT DU C'CMB

La carrière de Dejan Sencanski, ancien ailier de l'équipe de basket chartraine, ne manque pas de rebond. Il a rejoint le staff du club il y a deux ans comme team manager et responsable de l'organisation sportive et logistique au Colisée. Et l'homme de terrain prouve qu'il est tout aussi indispensable en coulisses.



L'homme à tout faire du C'CMB, c'est lui. Dejan Sencanski, 41 ans et 1,98m, a eu une carrière sportive qui l'a mené de la Serbie aux États-Unis en passant par l'Islande, avant de s'ancrer en France. Arrivé au C'CBM en 2019 après être passé par Le Portel, Rueil, Cognac ou Saint-Quentin, Dejan est désormais le team manager de l'équipe depuis 2023. « Je ne me voyais pas coach. Quand on m'a proposé ce poste, c'était évident. Je connaissais déjà le club et je me sers de mon expérience pour accompagner au mieux les joueurs. En plus, nous voulions rester à Chartres avec ma famille ! » Un rôle qui convient à merveille à Dejan : « Il faut être débrouillard, avoir des ressources et conserver son calme. » Et le sportif, qui n'a jamais été un grand bavard, se dépasse et fait fi de la barrière de la langue. Il s'exprime en trois langues au quotidien : serbe, anglais et français !

Passe décisive

Dejan s'occupe de la gestion des appartements et voitures des joueurs, s'assure que chacun dispose de maillots floqués à son nom. Les déplacements, les repas d'après-match, la réservation d'hôtels, l'organisation de séances photo, les démarches administratives ou même... les pannes de lave-vaisselle sont inscrits sur sa feuille de match.

« Je suis le lien entre les joueurs et le club, de manière générale. Je les connais bien : j'ai joué avec certains d'entre eux ! Tout le monde reste professionnel et respectueux, et les joueurs n'hésitent pas à venir vers moi. »

Dejan gère ce qui ne relève pas du coach sportif et de ses déci-



sions. « C'est un métier qu'on voyait plutôt dans les très grands clubs et qui est devenu quasiment obligatoire aujourd'hui pour attirer les jeunes recrues. Un métier que je n'envisageais pas quand j'étais moi-même sur le terrain, et que je fais aujourd'hui avec un grand plaisir », dit-il. Aucun problème ne doit rester sans solution pour le team manager, qui s'assure ainsi que les joueurs se concentrent sur les matchs.

Esprit d'équipe

Le basket rythme le quotidien de Dejan depuis son enfance. Il allait voir son père jouer, puis a commencé à le pratiquer, à l'âge de 9 ans. « Cela a toujours été un plaisir pour moi. Au C'MB, je reste dans cet univers que je connais, au sein d'un club où je suis associé aux décisions. » Sans toutefois trop s'éloigner des terrains : il joue avec l'équipe de réserve en Nationale 3 et partage son expérience au cours des entraînements avec les jeunes joueurs de l'équipe réserve. Difficile d'être plus polyvalent pour ce « swingman » du club !

« C'est un métier qu'on voyait plutôt dans les très grands clubs et qui est devenu quasiment obligatoire aujourd'hui pour attirer les jeunes recrues. »



Mission Colisée

L'ouverture du Colisée a amené de nouvelles missions à Dejan, qui est devenu responsable de l'organisation sportive et logistique. « Je gère la buvette et ses achats, la coordination avec les bénévoles, l'accueil de l'équipe adverse, le placement de tous les éléments dans la salle, le repas d'après-match... et toutes les petites choses à régler au dernier moment. Il nous a fallu 3 ou 4 matchs pour trouver nos repères mais maintenant, c'est fluide. »

Dejan est aux premières loges pour apprécier le changement apporté par l'équipement : nouvelle arène, salle de musculation, vestiaires, bureaux... « Tout le monde a plaisir à venir ici ». Le père de deux enfants y amène aussi régulièrement sa famille, et notamment son fils de 7 ans qui joue au basket. La relève est assurée !



LE COLISÉE
CHARTRES MÉTROPOLÉ

JOURS DE MATCHS AU COLISÉE

MARDI 20 JANVIER

BASKET Nationale Masculine 1

C'Chartres Métropole Basket / Val-de-Seine

20 h • Le Colisée, Chartres



MARDI 10 FÉVRIER

HANDBALL Liqui Moly Starligue

C'Chartres Métropole Handball / Nantes

20 h • Le Colisée, Chartres



SAMEDI 24 JANVIER

BASKET La Boulangère Wonderligue

C'Chartres Métropole Basket Féminin / Toulouse

20 h • Le Colisée, Chartres



VENDREDI 13 FÉVRIER

HANDBALL Liqui Moly Starligue

C'Chartres Métropole Handball / Sélestat

20 h • Le Colisée, Chartres



VENDREDI 30 JANVIER

BASKET Nationale Masculine 1

C'Chartres Métropole Basket / Pôle France

20 h • Le Colisée, Chartres



VENDREDI 20 FÉVRIER

BASKET Nationale Masculine 1

C'Chartres Métropole Basket / Rennes

20 h • Le Colisée, Chartres



VENDREDI 6 FÉVRIER

BASKET Nationale Masculine 1

C'Chartres Métropole Basket / Vitry

20 h • Le Colisée, Chartres



DIMANCHE 22 FÉVRIER

BASKET La Boulangère Wonderligue

C'Chartres Métropole Basket Féminin / Charleville-Mézières

15 h • Le Colisée, Chartres



SAMEDI 7 FÉVRIER

BASKET La Boulangère Wonderligue

C'Chartres Métropole Basket Féminin / Landerneau

20 h • Le Colisée, Chartres



*Calendrier indicatif,
sous réserve de modifications.*

**Réservez vos places
pour les prochains matchs
au Colisée !**



ccmh.billetterie-club.com



ccbf.billetterie-club.fr



ccbm.billetterie-club.fr

ÉVÉNEMENT ÇA VA COGNER !

Le Colisée va jouer son rôle d'arène en accueillant des gladiateurs des temps modernes.
Un gala international de kick-boxing s'y déroulera le jeudi 12 février.
La billetterie est ouverte.



FABIO TOURÉ

CYRIL BENZAQUEN
7 X CHAMPION DU MONDE ISKA

KARIM GHAJJI
14 X CHAMPION DU MONDE ISKA

12 FÉVRIER 2026

GALA INTERNATIONAL - 7 COMBATS PRO KICKBOXING

RÉSERVATION : COLISEE-CHARTRES.FR - À PARTIR DE 15€

LE COLISÉE
28 RUE DANIELE CASANOVA, CHARTRES

Antenne 28
RADIO - TV - SITE - 105.6

LE COLISÉE
CHARTRES MÉTROPOLE

Habitué aux joutes sportives de handball, de basketball, et même de volleyball (les finales féminine et masculine de la Coupe de France s'y sont déroulées à guichet fermé en mars 2025), le Colisée va passer en mode boxe pieds-poings, le 12 février prochain.

Au programme de ce grand gala international de kick-boxing : sept combats professionnels, du rythme, de l'intensité, une ambiance survoltée... Pour cet événement exceptionnel, la configuration du Colisée permettra d'accueillir jusqu'à 5000 spectateurs.

Parmi les têtes d'affiche, Cyril Benzaquen, l'un des combattants français les plus titrés de sa génération, auréolé de 7 titres de champion du monde de kick-boxing, mais aussi Karim Ghajji, guerrier chevronné avec 14 titres mondiaux, ou encore Fabio Touré, la nouvelle force qui électrise les rings.

Une atmosphère unique à ne pas manquer.
Réservez dès maintenant !

Jeudi 12 février à 19 h 30 au Colisée.
Tarifs à partir de 15 euros
Réservations : colisee-chartres.fr

LE FULIGULE MORILLON

La nature n'a de cesse de nous surprendre. Nombreux sont ceux qui pensent, en l'apercevant de loin et sous une certaine lumière, que la Pie bavarde est un oiseau noir et blanc, tout simplement. Or il n'en est rien. Son plumage se révèle en effet d'une grande richesse de couleurs irisées. Il en est de même pour cette espèce de canard migrateur qui vient passer l'hiver chez nous en Eure-et-Loir. Lorsque nous avons la chance d'observer le Fuligule morillon dans de bonnes conditions, son plumage se révèle d'une incroyable beauté. Et si une partie de celui-ci a la noirceur d'une nuit sans lune et que ses flancs ont la pureté d'un manteau de neige, son dos est en fait pailleté d'or, sa tête et son cou ont la brillance d'une améthyste, et enfin ses yeux, celle du soleil qui illumine le tout.





**Infirmier·ère, ambulancier·ère,
aide-soignant·e**

PORTES OUVERTES

*Une journée pour découvrir nos
métiers, échanger avec nos
formateurs et visiter nos locaux*



**Samedi
7 février 2026**

10h - 16h30

**7, rue Philippe-
Desportes à Chartres**



- ✓ Visite des locaux
- ✓ Rencontres avec les élèves
- ✓ Échanges avec les formateurs
- ✓ Infos sur les parcours et débouchés



Plus d'infos

02 37 30 30 86



Mail

secifsi@ch-chartres.fr



LES ANÉMONES, UNE FLORAISON SOUS LES ÉTOILES

Audrey Milliot façonne la porcelaine comme on compose un jardin.
Inspirée par la nature et la Bretagne, la céramiste crée des pièces délicates sur lesquelles empreintes végétales et tons pastel se marient harmonieusement.
Son attention à l'environnement lui a valu d'être récompensée par les Étoiles du Commerce en novembre dernier.

La porcelaine, Audrey Milliot l'anime autant qu'elle en est animée. Dans la douce quiétude de son atelier, assiettes, tasses, bols, vases, médaillons et autres bijoux prennent corps entre ses mains. « J'ai commencé à faire de la céramique en loisir, il y a quatre ans », explique-t-elle. Un loisir qui s'est mué en activité professionnelle à la suite de l'obtention par la jeune femme d'un CAP. « J'ai appelé mon atelier Les Anémones ; c'étaient les fleurs préférées de ma grand-mère, qui me soutenait beaucoup. » Originaire de Bretagne, amoureuse des fleurs, c'est en elles qu'elle puise son inspiration, alliant dans ses objets ce qui est indissociable dans la nature : les fleurs et la terre. « En ce moment, je teste des graphismes inspirés de la mer et de la Côte de granit rose. J'aime beaucoup les teintes pastel. Elles s'associent bien avec la porcelaine et permettent de conserver la blancheur et la douceur de cette terre. »

Mademoiselle Porcelaine

Si la porcelaine est une terre « douce et délicate, agréable à travailler », Audrey prévient : « C'est aussi une terre qui se déforme énormément. La moindre erreur peut être rattrapée sur l'instant, mais si ce n'est pas le cas, la cuisson saura faire ressortir les défauts. Avec elle, il faut être doux et ferme à la fois. On l'appelle d'ailleurs Mademoiselle Porcelaine, à cause de son exigence. » Une difficulté qui plaît à la céramiste : « Parfois on s'entend bien, et d'autres jours, on ne se comprend pas. »

Sa spécialité : les assiettes aux empreintes végétales.



tales. « Je pose les fleurs sur la plaque de terre, et avec un rouleau à pâtisserie, je les incruste, puis les retire. Je relève ensuite le bord de l'assiette au tour de potier. » S'ensuivent la peinture, la première cuisson, l'émaillage et la seconde cuisson.

« C'est une pratique qui consomme beaucoup

d'énergie. C'est pourquoi j'aimerais essayer la mono-cuisson. »

Une terre qui se respecte

Une attention à l'environnement qui s'est vue récompensée de l'Étoile éco-responsable lors des Étoiles du Commerce, organisées par les Vitrites C'Chartres. Car ce sont les petits gestes du quotidien qui comptent. « Je recycle ma terre, je prends garde à ne pas gaspiller d'eau, je ne jette pas les émaux dans l'évier, je travaille des terres fabriquées en France, etc. »

Une pratique qu'elle partage avec ses élèves. « Je prodigue des cours de tournage et des cours de modelage. » Il y a les cours découverte, à l'unité, et la carte de 10 cours sans dates fixes, ce qui permet aux apprentis céramistes de s'organiser.

Aux Anémones, Audrey Milliot fait éclore une céramique sensible, vivante et poétique, appelée à fleurir dans de futurs projets.

LES ANÉMONES

22, rue d'Ablis, Chartres

lesanemones.ceramique@gmail.com

06 81 15 61 12

 les_anemones_atelierceramique

VOTRE CENTRE COMMERCIAL À CIEL OUVERT

L'attractivité commerciale et artisanale ne se dément pas dans ce grand centre commercial à ciel ouvert qu'est le cœur de ville de Chartres ! De nouvelles enseignes ouvrent, d'autres sont reprises par des femmes et des hommes passionnés...

À CHARTRES



Pour un intérieur stylé


Brocanteuse à Nogent-le-Rotrou, Fabienne Colliot vient d'ouvrir une antenne au cœur de Chartres. Elle y propose notamment une belle sélection de meubles et de décoration « mid-century », traduisez milieu du siècle dernier. Lignes épurées, formes géométriques simples, touches de couleur joyeuses, conception de qualité et fonctionnalité : le mid-century prône un design efficace et minimaliste qui n'oublie pas d'être élégant.


« *Je propose des meubles et objets choisis pour leur âme, leur patine, leur histoire* », explique Fabienne Colliot, qui les restaure, les répare et leur redonne leur éclat.

Le mobilier des années 1950-1960 s'y taille donc la part du lion, et fleurit bon le teck, le noyer et le palissandre. Luminaires, horloges et objets du quotidien et de décoration complètent le décor pour sublimer votre intérieur, ainsi qu'un cabinet de curiosités composé de pièces originales.

ANTIQUITÉS BROCANTE FABIENNE COLLIOT

9, rue de la Poêle-Percée, Chartres • 06 80 54 55 77

 Fabienne Colliot antiquités brocante

 fabiennecolliotantiquitesbroc

À CHARTRES

La puce à l'oreille

Samuel Benisti, audioprothésiste diplômé d'État, et nouveau franchisé **Grand Audition**, a ouvert son centre le 3 novembre dernier au cœur de Chartres. Pour un simple bilan auditif gratuit ou pour répondre à une prescription de votre ORL, il saura vous guider avec précision.

Pour que plus rien ne vous échappe, l'audioprothésiste vous propose un accompagnement sur-mesure, du choix de l'appareil au bilan final après 30 jours d'essai, en passant par le réglage personnalisé et les ajustements réguliers.

Samuel vous conseille sur le type d'appareils auditifs adaptés à vos usages, à votre morphologie et à vos goûts, parmi la large gamme dont il dispose. Plusieurs tailles et technologies, y compris des modèles connectés pour régler le volume depuis votre smartphone, sont disponibles. Ces aides auditives, conçues pour durer au minimum 4 ans, sont suivies avec soin, et le réglage au moindre problème est compris dans le prix de base.

« *Je propose également des appareils pour améliorer votre quotidien, comme des casques pour téléviseur* », explique Samuel Benisti.



GRAND AUDITION • 35-37, rue Noël-Ballay • 02 37 27 80 61
chartres@grandaudition.com • grandaudition.com

À CHARTRES

Une boutique qui prend soin de vous

Spécialisée dans le bien-être pour le corps et la maison, l'enseigne **Rituals** rime avec relaxation et élégance. C'est plus que jamais le cas de cette nouvelle boutique du cœur de ville chartrain, à l'image de celle déjà existante dans la zone commerciale de Barjouville. Ici, les femmes comme les hommes sont les bienvenus, au sein d'un espace apaisant, subtilement tamisé et orné en son centre d'un florissant cerisier japonais. « *Notre ambition est d'offrir à chacun la possibilité de transformer ses gestes quotidiens en véritables moments de bien-être* », confie Mélanie, la responsable. Le choix ne manque pas parmi leurs essentiels : soins pour le corps, bougies parfumées, parfums d'intérieur, coffrets cadeaux... Autant d'invitations à ralentir et à prendre soin de soi. Parmi eux, The Ritual of Sakura, collection incontournable de la marque, séduit par ses notes délicates de fleurs de cerisier et de lait de riz, symbole de douceur et de renouveau. Une adresse à découvrir rapidement !



RITUALS • 29, rue du Bois-Merrain, Chartres • 02 19 13 01 44
www.rituals.com • @ritualscosmeticsfrance



Restez branchés

Offrir des solutions électriques fiables et durables tant aux professionnels qu'aux particuliers. Tel est l'objectif de Mickael Besnard et de son équipe, récemment installés dans de nouveaux locaux commerciaux à Berchères-les-Pierres. Disponible six jours sur sept, l'équipe, composée de sept salariés et deux sous-traitants, intervient pour l'installation, la rénovation et la réparation de circuits électriques au sein des logements neufs et rénovés, des industries, bureaux et autres commerces. *« Besnard Élec est une équipe de passionnés. Respectueux du travail bien fait, nous mettons notre savoir-faire, notre exigence de la qualité, notre engagement environnemental et notre amour du métier, au service de chaque projet »*, explique le gérant.

BESNARD ÉLEC • 24, rue du Hazard, Berchères-les-Pierres • 07 67 18 53 81
besnardelec28@gmail.com

Introspection par l'art

Designer et graphiste de métier, Mathilde Da Silva Bordères connaît l'importance et les bienfaits de la créativité sur le mieux-être. Depuis novembre, elle a ainsi choisi d'étoffer son activité en devenant parallèlement art-thérapeute. *« Fraîchement certifiée, je propose des rendez-vous individuels le samedi, de 9h à 17h, au sein de mon cabinet du Coudray. Ainsi que des ateliers de groupes auprès de l'Association L'Oasis. »*

Quant à son expertise, elle s'adresse principalement aux femmes et aux enfants, en utilisant les outils de l'art (peinture, argile, collage, mouvement, danse) pour exprimer tout ce qui peut être difficile à verbaliser. *« C'est une manière plus douce d'atteindre le subconscient et de faire émerger les émotions, afin de cheminer plus sereinement vers soi. »*

MATHILDE DA SILVA BORDÈRES / ART-THÉRAPEUTE

12, rue du 18 Août, Le Coudray • 06 88 87 63 54 • www.mathilde-art-therapeute.fr

mathilde_art_therapeute



All you need is love

Et si vous osiez l'amour ? Après 35 ans passés dans le soin et le bien-être, à l'écoute de ses clientes, Sylvie Boulay a suivi une formation dédiée de « love coach » pour accompagner celles et ceux qui souhaitent donner un nouvel élan à leur vie sentimentale. *« L'objectif est simple : vous aider à mieux comprendre vos besoins affectifs, dépasser vos blocages et construire des relations plus authentiques. À travers la séance « ma bulle de confiance », je détermine avec vous l'accompagnement le plus adapté. Tout en mettant l'accent sur la confiance en soi, la communication et l'épanouissement amoureux. Que vous soyez célibataire en quête de rencontres ou en couple, désireux de renforcer vos liens, je vous transmets ainsi tous les outils pour vous rendre autonome dans votre vie sentimentale. »*



OSEZ L'AMOUR • 42, rue Saint-Pierre, Chartres - 06 70 38 40 16
contact@osezlamour.fr • [osezlamour.fr](https://www.facebook.com/osezlamour) • • prise de rdv : calendly

Optez pour la formule tapas & salsa

Le déclic a eu lieu lors de voyages en République Dominicaine puis à Cuba : ancien mécanicien, Thierry Dhuit opte alors pour un changement de vie radical, en compagnie de sa femme Laurence. Ouvert depuis l'été à Thivars, **Vida Salsa** se veut leur antre conviviale « caliente » en l'honneur de cette culture latino qu'ils aiment tant. « *Le midi, place aux formules classiques de type brasserie. Mais le soir, on change complètement de braquet avec une belle carte de tapas et cocktails, au son de musiciens triés sur le volet.* »

Venez donc y goûter quelques croquetas jambon ou chorizo, quesadillas et tacos, tout en sirotant un poquito de Cuba Libre, Samana, Bahama Mama ou Santa Cruz. Bonnes vibrations garanties grâce aussi à leur piste de danse prompt à éveiller les sens. Caramba !

VIDA SALSA • 15, rue Nationale, Thivars • 07 78 10 42 05

vidasalsabar@gmail.com •  Vida Salsa •  vidasalsa_bar



À THIVARS



Un doux fumet made in USA

Via son décor de saloon tout de bois et de briques, le restaurant franchisé **Oncle Scott's Chartres** évoque illico un vol direct pour les States. À la carte ? Grillades et barbecues, assiettes californiennes, poutine de tonton ou killer burger garni - tenez-vous bien - de quatre steaks hachés Black Angus de 125g. « *Le credo est simple : qualité et rapidité, au meilleur prix* », précise Grégory Paulin, le sympathique tenancier des lieux. « *Vous y trouverez trois salles, trois ambiances : Harley-Davidson, Jack Daniel's et Country. Ouverts depuis l'été dernier, nous proposons des formules express du midi ainsi que des menus du soir, au cœur d'un espace atypique et chaleureux. Avec une chouette atmosphère à l'américaine et tout un tas de plats gourmands qui raviront les gros mangeurs d'ici et d'ailleurs.* » Le choix est vite fait, cow-boy.

ONCLE SCOTT'S CHARTRES • Rue de la Maladrerie, Le Coudray • 02 37 26 31 14
www.uncle-scott.com • zenchef.com

AU COUDRAY

Jusqu'au bout des cheveux

Soline est coiffeuse depuis 35 ans. En plus de son salon chartrain, rue de la Porte Morard, elle a ouvert en novembre un deuxième établissement, à Berchères-les-Pierres. Elle y propose toutes sortes de coiffures pour hommes, femmes et enfants, de la simple coupe aux couleurs les plus élaborées (reflets, couleurs vives et vibrantes, etc.). Toujours au fait des dernières tendances, son savoir-faire n'a de cesse d'évoluer selon les désirs des clients. « *Visagiste, j'adapte aussi les demandes selon la physiologie de chacun* », précise-t-elle. Petit plus bien pratique, les rendez-vous peuvent être pris via la plateforme Planity. Décidément, pousser la porte du salon **S. Line**, c'est pénétrer dans une atmosphère conviviale et chaleureuse dans laquelle vous pourrez vous détendre en toute quiétude.

S. LINE • 8 bis, rue de l'Église, Berchères-les-Pierres • 02 59 16 48 58
s-line-coiffure-28.fr •  soline_chartres •  Soline Coiffure Chartres



À BERCHÈRES-LES-PIERRES



Féerie métallique

Inspirées des trésors sous-marins que sont les coraux et les perles, les créations de Nikodème Mahieux nous plongent dans l'univers mystérieux des Néréides, les nymphes de la mer de la mythologie grecque. Pour sa première collection, le bronzier d'art crée une lampe à poser, trois appliques et un bougeoir en mêlant bronze, cuivre, papier d'algue et considérations environnementales. Un travail récompensé par le prix des métiers d'art de la Chambre des métiers et de l'artisanat de Chartres. Formé à l'école Boulle au travail du bois et du métal, Nikodème aime expérimenter : « *J'ai travaillé une dizaine d'années dans des ateliers et des bureaux d'études pour continuer à me former avant de lancer mon entreprise, explique-t-il. Grâce à mon expertise technique et ma formation artistique, je m'adapte à chaque demande : luminaires, objets d'art, sculpture, pièce utilitaire, pour les entreprises, les architectes, les particuliers, collectionneurs et les autres artisans.* » Nikodème Mahieux expose ses créations à la boutique Loco de Chartres, notamment une lampe créée avec le vitrailliste Vincent Pascal. Un talent à suivre !

Nikodème Mahieux

www.nikodememahieux.com • contact@nikodememahieux.com

06 15 27 24 28 •  [nikodeme_mahieux](https://www.instagram.com/nikodeme_mahieux)





LE CAHIER DES ENTREPRENEURS

ENTREPRISE DU MOIS :

IDEX

MÉTIER :

**MONTEUSE-CÂBLEUSE ROBOTS
CHEZ BIZLINK**

ZOOMS :

**ABALONE, 48H CHRONO,
C'CHARTRES BUSINESS,
ESAT ANAÏS...**

**FORMATION ET SANTÉ
S'IMPLANTE À CHARTRES**

ACTUS :
**CONGRÈS COSMÉTIQUES
ET PHARMACEUTIQUES**



IDEX INVESTIT POUR VERDIR LES RÉSEAUX DE CHALEUR

Idex accompagne depuis plus de 60 ans les collectivités, entreprises et acteurs du logement dans leur transition énergétique. Producteur, distributeur et gestionnaire d'énergies renouvelables et locales, le groupe mise sur l'efficacité et la durabilité.

Biomasse, géothermie, récupération de chaleur, réseaux de chaleur ou encore mobilité électrique : ses expertises couvrent un large spectre au service de la décarbonation.

Rencontre avec Stéphane Roma Ferreira, responsable de la plateforme biomasse.

Votre Agglo : Quelle est la mission principale de la plateforme biomasse de Gellainville et quel est son rôle au sein du groupe IDEX ?

Stéphane Roma Ferreira : IDEX a investi en 2023 près de 10 millions d'euros pour transformer l'ancienne plateforme de la SCAEL. Aujourd'hui, le site compte dix silos pouvant stocker jusqu'à 60 000 tonnes de granulés. Ici, nous avons pour mission principale de réceptionner, stocker et acheminer via les voies ferroviaires, situées à l'arrière du site, nos agropellets destinés à l'alimentation d'une partie du réseau de chaleur de La Défense à Paris. Celui-ci est composé de deux chaudières biomasse de 22,5 MW chacune. Notre plateforme de Gellainville est l'un des maillons clés d'une logistique à haute densité, avec une consommation prévue de 30 000 tonnes/an. Sa localisation, au plus près de la ressource et du tissu agricole, en fait un point d'appui idéal pour desservir les zones fortement urbanisées. Elle bénéficie également d'infrastructures adaptées pour répondre à la saisonnalité de la demande, garantissant un approvisionnement continu et sécurisé.

VA : Quelles matières stockez-vous et comment assurez-vous leur qualité ?

SRF : Les agropellets sont des granulés produits à partir de résidus agricoles et de co-produits de l'agro-industrie, à l'instar de la coque de tournesol, la paille de céréales, le miscanthus ou encore les anas de lin. La granulation se fait aujourd'hui à Marcheais chez notre partenaire SODEM. Au cours de la fabrication, environ 2% d'additifs (minéraux) sont introduits afin d'améliorer le comportement du combustible dans la chaudière. Ces additifs sont élaborés par la société RAGT avec qui nous travaillons régulièrement sur de nouvelles recettes pour diversifier notre sourcing, et ainsi tendre vers une décarbonation plus efficace et plus résiliente.

VA : Quelles certifications ou normes respectez-vous ?

SRF : Notre activité est certifiée RED (directive européenne sur les énergies renouvelables) selon le schéma ISCC (système international de certification de durabilité et de traçabilité). Nous passons notamment tous les ans un audit reconnu par l'Union européenne afin de certifier que la biomasse est produite et transportée de manière responsable et durable. Nous engageons un système de documentation



Stéphane Roma Ferreira, responsable plateforme, Trystan Isambert, technicien plateforme, Paul-Antoine Bigot, responsable biomasse.





permettant de justifier l'origine des biomasses, leur durabilité, et leur conformité environnementale.

VA : Que garantissent ces normes ?

SRF : La certification RED garantit que les matières utilisées ne rentrent pas en concurrence avec d'autres usages et que la production se fait de manière durable. De plus, la plateforme fonctionne dans le cadre d'une autorisation ICPE adaptée au stockage de granulés. Cela garantit aux partenaires et aux riverains que les process respectent la réglementation environnementale et les bonnes pratiques industrielles. Quant à la gestion des émissions et nuisances, nous appliquons des mesures pour les limiter : dispositifs de lutte contre la dispersion des poussières (exutoires filtrés, procédures de manutention, zones confinées), organisation des flux pour limiter les nuisances de transport, et entretien régulier des installations pour réduire le bruit.

VA : Quels sont vos projets pour les prochaines années sur le site de Gellainville ?

SRF : Nous sommes capables de vendre du clé en main, de la chaudière aux combustibles. Aussi avons-nous la volonté de nous développer plus localement pour alimenter des unités de production de chaleur/électricité sur le territoire eurélien. Nous avons pour projet de développer l'usage des cendres issues de la combustion pour les valoriser en engrais et en amendement pour les sols. Ce procédé s'inscrit dans une dynamique vertueuse de réutilisation des ressources.

À moyen terme, nous envisageons de fabriquer nos propres granulés, ce qui favoriserait le travail avec les acteurs locaux (pour le miscanthus et la paille, notamment). Cela nécessiterait de créer notre propre

CHIFFRES CLÉS

Groupe idex

CA 2024 : 2,16 Milliards d'euros

6500 salariés en France

1^{er} acteur indépendant français de service énergétiques

Unique plateforme biomasse de stockage agropellets en France

Idex BioRessources

10 M€ d'investissement à Gellainville

10 silos / capacité de 60 000 tonnes

30 000 tonnes/an d'agropellets pour le réseau de chaleur de La Défense

15 emplois prévus à moyen terme

Certification ISCC (février 2024)

ligne de production, un laboratoire qualité sur site et ainsi d'embaucher localement une quinzaine de personnes. Enfin, nous avons réinvesti dans les rails à proximité de notre site et nous avons à cœur d'augmenter l'usage du train.

IDEX BIORESSOURCES

14, avenue Louis-Pasteur, Gellainville

06 16 98 02 88

stephane.romaferreira@idex.fr

www.idex.fr

PORTRAIT **STÉPHANIE, MONTEUSE-CÂBLEUSE DE ROBOTS CHEZ BIZLINK**

Fondé en 1984, BizLink Robotic Solutions France, basé à Gellainville, est devenu en quatre décennies un partenaire clé pour ses clients en se spécialisant dans la conception, la fabrication et l'intégration de solutions d'équipements robotiques. Son expertise couvre notamment les systèmes de gestion de câbles, les équipements périphériques destinés aux secteurs industriels et la robotique médicale.

Aujourd'hui, l'unité chartraine du groupe international BizLink conçoit et fabrique notamment l'un des meilleurs robots au monde pour le positionnement de patient (dont la protonthérapie).

Une réussite portée par des femmes et des hommes qui, chaque jour, mettent leur savoir-faire et leur passion au service de l'innovation.

Parmi ces talents, celui de Stéphanie, qui évolue dans ce secteur depuis 25 ans. Minutieuse et passionnée, elle prépare les robots à leurs futures missions. Câblage, contrôle, réglages : chaque geste compte pour garantir la précision d'équipements qui seront intégrés dans des environnements industriels parfois très exigeants.

Industrie, la soif d'apprendre

Dans un univers encore trop souvent perçu comme masculin, Stéphanie bouscule les idées reçues. « *Je fais des choses ultra minutieuses, un peu comme une couturière, avec du fil. Je suis une femme dans un monde d'hommes et j'aimerais que nous soyons plus nombreuses, parce qu'évidemment, nous en avons les capacités. Un peu de débrouillardise et voilà. Si on a soif d'apprendre, il faut vraiment venir travailler dans l'industrie.* », confie-t-elle dans la vidéo réalisée par Chartres TV.

Avec simplicité et assurance, elle rappelle que l'industrie est avant tout une affaire de compétences, pas de genre.

Stéphanie n'était pas spécialiste de la robotique lorsqu'elle a démarré. Elle a appris progressivement, au contact du terrain, portée par l'envie de découvrir, de comprendre et de se perfectionner. La technique s'est acquise avec le temps, mais ce sont avant tout ses qualités humaines qui ont fait la différence : patience, sens de l'observation, précision et goût du travail bien fait.

Un exemple inspirant pour celles et ceux qui envisagent une orientation ou une reconversion.

Ce portrait de Stéphanie est le premier d'une série. Tout au long de l'année, d'autres visages de l'industrie locale seront mis en avant afin de valoriser la richesse des métiers, la diversité des trajectoires et le dynamisme industriel du territoire.

À l'heure où l'industrie recrute fortement, ces témoignages rappellent que derrière les machines, il y a des parcours humains, accessibles et inspirants.

**RETROUVEZ LE PORTRAIT EN VIDÉO
EN SCANNANT CE QR CODE**



BizLink



Stéphanie, opératrice de production chez Bizlink : « Pas besoin de cape pour câbler le futur ! »

ABALONE RESSOURCES HUMAINES S'INSTALLE AUX PROPYLÉES

L'agence Abalone est implantée à Chartres depuis 2020.

Son activité prend aujourd'hui un nouveau tournant avec une installation dans des locaux plus visibles et fonctionnels dans la zone d'activités des Propylées.

Une décision stratégique, à l'image d'un engagement fort pour le territoire.

L'humain au cœur de l'économie locale

Abalone Chartres, agence généraliste spécialisée en Ressources Humaines, propose des missions d'intérim et de recrutement dans tous les secteurs d'activité : industrie, logistique, tertiaire, BTP, agroalimentaire... « Notre force, c'est notre ancrage local et notre réseau de proximité. Nous connaissons parfaitement le tissu économique du territoire », souligne Simon Mauget, responsable de l'agence.

Un déménagement qui fait sens

Le choix de rejoindre la zone des Propylées n'est pas anodin. « Ce secteur devient un pôle RH à part entière. Nous avons besoin de locaux plus adaptés, plus visibles, mais aussi d'un environnement propice aux partenariats », explique Simon. Les nouveaux bureaux symbolisent une volonté : mieux servir les entreprises locales et les candidats, tout en restant fidèles aux valeurs d'engagement, de proximité et de réactivité.

2026 : passage à la vitesse supérieure

« Nous mettons l'humain au centre, avec un accompagnement taillé sur mesure pour chaque client comme pour chaque candidat. Notre méthode est simple : du terrain et du concret.

Pour 2026, notre ambition est claire : démontrer que nous sommes un expert RH sur le territoire et continuer à nous démarquer avec des actions qui ont du sens pour la ville et nos différents publics. »

RSE, inclusion et responsabilité sociale : des engagements concrets

Abalone se distingue également par sa politique RSE : inclusion des personnes en situation de handicap, accompagnement des publics éloignés de l'emploi (jeunes, seniors, personnes placées sous-main de justice)... « Nous croyons en un recrutement équitable et durable », indique Simon Mauget.



Abalone Agence d'emploi
Les Propylées
8, allée Prométhée, Chartres
chartres@abalone-emploi.fr
02 37 28 09 18
abalone-emploi.com



ABALONE GROUP

Groupe idex

CA 2024 : 150 000 000 €

300 salariés – 6000 collaborateurs intérimaires

60 agences

48 H CHRONO : INSCRIVEZ-VOUS AVANT LE 6 FÉVRIER !

Chartres métropole organise la 3^e édition de son Forum de l'emploi et de l'attractivité des métiers, 48 h Chrono, les vendredi 27 et samedi 28 mars à L'Illiade. Pensé comme un espace de rencontres directes, l'évènement favorise les échanges autour de l'emploi, de l'alternance et de la découverte des métiers. Il permet aux acteurs économiques, organismes publics et structures de formation de valoriser leurs besoins, leurs métiers et leurs savoir-faire, au contact de publics variés.

L'an dernier, plus de 100 exposants ont accueilli 4 500 visiteurs et présenté près de 1 800 opportunités professionnelles, couvrant six grands secteurs d'activité.

Afin que ces deux jours puissent renforcer votre visibilité et faire se rencontrer talents et territoire, saisissez l'occasion et participez à cette dynamique collective !



Plus d'infos
Direction Parcours Entreprises
contact@cadrent.fr
0 800 0800 28

JE M'INSCRIS
www.c-chartrespourlemploi.fr



48 h Chrono...
Rencontrez, recrutez

3^e édition
L'Illiade
27 mars de 10 h à 20 h
28 mars de 9 h à 12 h
Sur inscription

un événement
Chartres pour l'emploi

Réservez votre stand avant le 6 février 2026
www.c-chartrespourlemploi.fr

Chartres événements | Chartres le territoire | Chartres métropole

BOOST CONTACT : UN TEMPS FORT COLLECTIF AU SERVICE DU TERRITOIRE

Le 4 décembre dernier, plus de 300 acteurs économiques se sont retrouvés au cinéma Les Enfants du Paradis à Chartres pour le dernier Boost Contact de l'année de C'Chartres Business. Une soirée qui a parfaitement incarné l'ADN de l'association : créer des liens utiles, favoriser les échanges et faire circuler l'énergie économique locale, dans un esprit de convivialité et de simplicité.



À cette occasion, C'Chartres Business a eu l'honneur d'accueillir Maï-Linh Camus, conférencière, CEO de Prisme Intelligence, ancien officier de renseignement et lauréate du Prix Femme Forbes. Son intervention, « Maîtrise l'information stratégique », a mis en lumière un enjeu devenu central pour les entreprises : savoir trier, protéger, analyser et sécuriser l'information dans un monde saturé de données, exposé aux biais, aux risques numériques et aux menaces économiques. Une prise de parole percutante, rappelant que si l'humain peut constituer une vulnérabilité, il demeure avant tout le premier rempart et le plus grand atout de l'entreprise lorsqu'il est sensibilisé et impliqué. Cette conférence, rendue accessible au plus grand nombre grâce à la traduction en langue des signes réalisée par Nathalie Kootstra, était animée par les membres partenaires eux-mêmes.

Faire avancer le territoire ensemble

Au-delà de ce temps fort, la soirée a aussi été l'occasion de rappeler le fonctionnement et les valeurs de C'Chartres Business. L'association s'adresse à toutes les entreprises implantées dans l'agglomération,

quels que soient leur taille et/ou leur secteur d'activité. L'ambition est simple : faire avancer le territoire ensemble. Les événements financés par les cotisations des membres partenaires sont pensés pour être des leviers concrets de rencontres, de projets et de coopération. Une partie des partenaires, réunis sur scène en fin de soirée, incarnait pleinement cette dynamique. Leur engagement, toujours volontaire, est une manière de redonner au territoire un peu de ce qu'il leur a offert ; en le partageant avec un maximum d'acteurs économiques de l'agglomération.

Alors que l'année 2026 marquera les 10 ans de l'Association C'Chartres Business, cette édition du Boost Contact résonne comme une promesse : celle de poursuivre, avec la même énergie, dix années de relations simples, authentiques et tournées vers l'avenir.

contact@c-chartres.business

www.c-chartres.business

 C'Chartres Business



— de
blabla

+ de
**BUSI
NESS**

Avec ses partenaires engagés,
C'Chartres Business a bâti
un modèle unique
sur le territoire :

des rencontres économiques gratuites,
ouvertes et conviviales, financées
uniquement par leurs cotisations
et intégralement réinvesties, pour vous,
dans les événements.

Des échanges concrets,

des connexions utiles

pour de vraies opportunités.



FORMATION ET SANTÉ S'IMPLANTE À EURE-ET-LOIR CAMPUS

À partir du 1^{er} trimestre 2026, Formation et Santé ouvrira à Eure-et-Loir Campus une formation au métier d'assistant dentaire avec la garantie d'une certification Qualiopi.

Formation en alternance

Devenez assistant dentaire grâce à une formation reconnue et professionnalisante en alternance. Pendant 18 mois, vous combinez une journée de cours par semaine et la pratique en cabinet dentaire.

La formation couvre : technique professionnelle, hygiène et gestion du risque infectieux, ainsi que les missions administratives, organisées en 4 blocs de compétences.

Une entrée flexible toute l'année et un accompagnement individualisé vous permettent de progresser à votre rythme et de préparer un titre de niveau 4 (Bac).

Des équipements adaptés à l'apprentissage

Dans le cadre de la formation, les apprenants disposeront de salles de cours et d'un laboratoire équipé d'une salle de stérilisation et d'un fauteuil dentaire pour un apprentissage pratique en conditions réelles.

Conditions d'accès et accompagnement des apprenants

Devenez expert en cabinet dentaire dès 18 ans (brevet, CAP ou BEP minimum).

En petits groupes pour un suivi personnalisé, avec l'accompagnement au recrutement si besoin (CV, conseil, coaching).

Une formation financée par les OPCO (opérateurs de compétences) : les frais d'inscription sont pris en charge par l'employeur. L'alternance est rémunérée selon le contrat d'apprentissage ou de professionnalisation.

Formation continue

Formation et Santé se lance un nouveau défi en proposant de la formation continue aux assistants dentaires qualifiés, notamment sur :

- la mise à jour du risque infectieux (MAJGRI) ;
- les gestes et soins d'urgence (AFGSU2).

Vous retrouverez aussi, courant 2026, la possibilité d'intégrer la formation secrétaire médico-administrative.

Rencontrez Formation & Santé lors d'événements locaux

Formation et Santé participera à plusieurs événements :

- Portes ouvertes Eure-et-Loir Campus : 15 janvier 2026 (17 h-21 h) et 7 février 2026 (9 h-17 h 30).
- Forum 48h Chrono – Santé et services de soins, L'Illiade : 27 et 28 mars.



QUELQUES CHIFFRES

Formation accessible dès 18 ans
86% d'insertion professionnelle à l'issue de la formation
91 % de taux de réussite à l'examen

Formation et Santé
Eure-et-Loir Campus
21, rue de Loigny-la-Bataille
28000 Chartres

contact et information : anais.bouton@formationetsanté.fr



ASSISTANT DENTAIRE : AU SERVICE DU SOIN ET DE L'HUMAIN

À travers le parcours inspirant d'Anaïs Bouton, focus sur une profession clé du secteur dentaire, alliant expertise, technique, sens du relationnel et réelle perspective d'évolution allant du fauteuil au bloc opératoire.



Votre Agglo : Quel parcours avez-vous suivi ?

Anaïs Bouton : J'ai débuté avec un BTS management des unités commerciales. Puis j'ai ressenti le besoin de donner plus de sens à mon travail. Je me suis tournée vers le soin, en intégrant une formation de 18 mois d'assistante dentaire.

J'ai rapidement travaillé aux côtés d'une praticienne, pendant plus de 10 ans. À ses côtés, j'ai développé mes compétences et me suis spécialisée progressivement, notamment en hypnose. Cette expérience m'a conduite à m'impliquer dans la prévention en milieu scolaire avec l'Union Française pour la Santé Bucco-Dentaire.

Par la suite, j'ai assuré des responsabilités de management et de gestion de centres dentaires. Enfin, pendant 7 ans, j'ai accompagné une chirurgienne maxillo-faciale en cabinet et en clinique, y compris au bloc opératoire sur des interventions variées. Une expérience qui a enrichi ma pratique et ma vision du métier.

J'ai développé ma formation en hypnose odontologique avant d'ouvrir mon cabinet. Je mets désormais mon énergie et mon expertise au sein de l'organisme **Formation et Santé** en tant que directrice de la nouvelle école d'assistant.e dentaire qui ouvrira ses portes à Eure-et-Loir Campus au premier trimestre 2026 (voir en page précédente).

VA : Pouvez-vous décrire le métier d'assistante dentaire, et quelles sont les qualités requises ?

AB : C'est un métier humain et technique. Il repose sur le respect strict des règles d'hygiène et la maîtrise des soins. Les journées sont rythmées et variées entre accueil des patients, gestion de l'agenda, assistance aux fauteuils en travail à 4 mains, stérilisation et traçabilité, conseils bucco-dentaires et coordination avec les prothésistes... L'assistant dentaire est le pilier polyvalent d'un cabinet dentaire. Ce métier allie rigueur, organisation et sens de l'humain. Véritable relai entre le praticien et le patient, il exige bienveillance, écoute, adaptabilité et respect du secret professionnel. Acteur clé du travail en équipe, l'assistant dentaire participe pleinement au parcours de soin du patient.

VA : Qu'appréciez-vous le plus dans ce métier ?

AB : La dimension humaine est au cœur de ce métier. Chaque patient est accompagné de manière personnalisée tout au long de son parcours de soins.

LYCÉE FULBERT : TOURNÉ VERS LE MONDE

Accroché à la colline Saint-Chéron, au cœur de Chartres, le lycée Fulbert offre à plus de 1 200 élèves un cadre d'étude alliant patrimoine historique et ouverture internationale, du second cycle général et technologique jusqu'aux BTS tertiaires. Labellisé Euroscol, l'établissement fait de la maîtrise des langues, des mobilités et des projets culturels un axe fort de son projet pédagogique.



Une section internationale exigeante

La section internationale américaine propose dès la seconde un parcours renforcé en anglais et en LV2 au choix (allemand ou espagnol), complété par l'histoire géographie enseignée pour moitié en langue anglaise. Elle s'adresse à des élèves motivés, de bon niveau scolaire et prêts à s'impliquer dans des travaux écrits et oraux approfondis en français et en langues étrangères, ainsi que dans une vie de projets riche (débat, médias scolaires, échanges, semaines des langues...).



Un BFI public trilingue unique

Depuis 2023, le lycée Fulbert accueille le seul Baccalauréat Français International public de l'académie d'Orléans-Tours, en section américaine trilingue : LVA anglais et LVB allemand ou espagnol. Ce diplôme, adossé à des enseignements de haut niveau et à un approfondissement culturel et linguistique, ouvre largement les portes des études supérieures en France et à l'international.

Recrutement et dossier de candidature

L'accès à la section internationale et au BFI se fait sur dossier, complété par des éléments attestant du niveau de langue et de la motivation des candidats. Les informations pratiques et les dossiers de candidature sont disponibles sur le site du lycée, rubrique « Parcours international (SI et BFI) » et « Dossiers de candidature ».

Portes ouvertes et rencontres

Le lycée Fulbert organise sa prochaine matinée portes ouvertes le samedi 7 mars 2026, de 9h à 13h, afin de présenter l'ensemble de ses formations, dont la voie internationale.

Le lycée propose aussi des sections européennes en allemand, anglais et espagnol avec de nombreuses DNL, ainsi qu'une option puis une spécialité Histoire des Arts (HIDA).

**Lycée Fulbert,
62, rue Saint-Chéron, CHARTRES
02 37 88 27 00 • Ce.0281047L@ac-orleans-tours.fr
<https://www.lyceefulbert.fr/>**





CHARTRES
MÉTROPOLE

ÉTUDES POST-BAC

LES CHOIX D'ORIENTATION

C'MAINTEANT !



Retrouvez l'ensemble
des formations :



www.chartres-metropole.fr/les-formations

LA CLAUSE SOCIALE : UN LEVIER CRÉATEUR D'EMPLOI

Dans un contexte où les entreprises et les acteurs publics souhaitent associer performance économique et impact social (RSE), la clause sociale s'impose comme un levier majeur pour dynamiser l'emploi sur les territoires en privilégiant les recrutements de proximité.



En effet, dans les marchés publics ou privés, la clause sociale transforme l'acte d'achat en un véritable moteur de cohésion sociale en réservant une part d'heures de travail à des publics rencontrant des difficultés d'accès à l'emploi.

Dans l'agglomération, en 2024, 22 maîtres d'ouvrage ont contacté le facilitateur de la clause sociale de Chartres métropole pour étudier la possibilité d'inscrire une considération sociale dans leurs marchés. Résultats : 71 marchés « clausés », 143 entreprises attributaires des différents lots, 143 000 heures d'insertion réalisées majoritairement par des demandeurs d'emploi de moins de 26 ans, de plus de 50 ans, de longue durée et/ou bénéficiaires du RSA. Parallèlement, avec les partenaires de l'emploi et les entreprises, des visites d'immersion sur chantiers ont été organisées pour permettre la découverte des métiers aux candidats potentiels.

Optimiser les pratiques

Pour dépasser les initiatives locales isolées et construire une dynamique cohérente, solide et efficace au service de l'emploi et de l'inclusion, Chartres métropole a accueilli le réseau des 23 facilitateurs régionaux de la clause sociale, le 4 décembre, au 101 - la Cité de l'innovation.

Portée par l'association Alliance Ville Emploi, cette journée de coordination visait à harmoniser, renforcer et optimiser les pratiques d'insertion par l'activité économique sur l'ensemble du territoire régional. Au programme : actualités liées au Plan National pour les Achats Durables (PNAD), évolution des seuils des marchés européens, lancement d'une expérimentation avec France Travail pour optimiser le suivi de l'éligibilité des candidats, portage des marchés nationaux et des marchés réservés en lien avec les structures de l'Insertion par l'Activité Économique (IAE). Une journée enrichissante pour chacun, avec un prochain rendez-vous prévu au printemps 2026.

Si vous souhaitez élargir vos sources de recrutement et valoriser le volet social dans vos démarche RSE, n'hésitez pas à contacter le facilitateur de Chartres métropole.

**Direction Parcours Entreprises
Facilitateur de la clause sociale
13 place des Halles
28 000 Chartres
0 800 0800 28
contact@cadrent.fr**



ET SI LA PERFORMANCE ÉCONOMIQUE PASSAIT PAR L'INCLUSION ?

Forte de 70 ans d'engagement auprès des personnes en situation de handicap ou de dépendance, la Fondation ANAIS a construit un modèle où l'utilité sociale et l'efficacité économique avancent ensemble.



Dominique Legrand, directeur des ESAT et Entreprises Adaptées ANAIS d'Eure-et-Loir, porte un message simple : « Les ESAT et EA ANAIS ne se positionnent pas en marge du monde économique, mais au cœur des enjeux des TPE et PME. »

Collaborer avec un ESAT est une opportunité business à part entière : sous-traitance de production, conditionnement, assemblage, étiquetage ou encore remplissage de bouteilles et flacons réalisés sur le site de Chartres. Les entreprises gagnent en souplesse, optimisent leurs ressources et renforcent leur compétitivité, tout en améliorant leur image de marque.

Accompagnant près de 100 travailleurs ou salariés en entreprises adaptées, les professionnels d'ANAIS disposent d'une double expertise. Ils doivent comprendre un cahier des charges et maîtriser les contraintes de qualité, de délais et de compétitivité propres aux entreprises. Par ailleurs, ils accompagnent, tout au long de leur parcours de vie, des travailleurs, majoritairement en situation de déficience intellectuelle, vers des conditions de réussite professionnelle durables.

Une réponse aux difficultés de recrutement

Dans un contexte de tensions sur l'emploi, les ESAT apportent une réponse concrète aux difficultés de recrutement. En confiant certaines

tâches à des équipes formées et encadrées, les entreprises peuvent recentrer leurs salariés sur des missions à plus forte valeur ajoutée. Autre atout majeur : l'impact positif sur les ressources humaines. Travailler avec un ESAT donne du sens à la politique RSE, renforce l'attractivité employeur et fédère les équipes autour de valeurs partagées. La qualité est au rendez-vous avec des taux de conformité proches de l'excellence ! Le partenariat avec un ESAT constitue un levier économique et réglementaire : maîtrise des coûts, réduction de la contribution AGE-FIPH, anticipation des exigences RSE et réponse aux attentes du marché en matière de Made in France et d'achats responsables.

Déjà partenaires d'acteurs locaux et nationaux tels que Leroy Merlin, Jardiland, Eurofeu, Aptive ou encore Trudon, les ESAT et EA ANAIS démontrent qu'ils ne sont pas une alternative, mais une solution stratégique, encore trop méconnue, au service du développement des entreprises.

EA & ESAT ANAIS de Chartres
Jardin d'entreprises, 35, rue Réaumur, Chartres
02 37 33 30 80
poleavec.esat.da@fondation-anais.org



Au CFA

Afterwork formation : l'alternance en actions !

Le 16 décembre, le CFA Interpro a accueilli une nouvelle édition de l'afterwork formation, consacré à l'alternance. Ce rendez-vous mensuel réunissant acteurs de la formation, entreprises et partenaires institutionnels du territoire, a débuté par la visite des plateaux de formation, offrant un aperçu concret des métiers et des environnements d'apprentissage. Un quiz ludique a ensuite permis de tester les connaissances des participants sur les contrats, les financements et les droits liés à l'alternance. La présentation du CFA Interpro a mis en lumière ses formations et l'accompagnement proposé aux apprentis. La table ronde « L'Alternance en actions » a donné la parole à 5 étudiants de la CCI28 et du CFA C2COM - Cœur de Compétences, venus partager leur quotidien et les opportunités offertes par l'apprentissage, comme Zoé. *« Mon parcours scolaire a été compliqué car je suis dyslexique. L'alternance m'a permis de mieux comprendre grâce à la mise en pratique en entreprise. Aujourd'hui, j'arrive à suivre les cours et mon handicap est pris en compte grâce à l'accompagnement du référent handicap santé. »*



 **CFA Interpro28**

Marché de Noël Initiative Eure-et-Loir



La magie des créateurs

Initiative Eure-et-Loir a organisé le 2 décembre dernier la 5^e édition de son Marché de Noël, au 101 - Cité de l'Innovation de Chartres métropole. Pour l'occasion, 24 exposants ont présenté leurs créations, mettant en lumière le talent des entrepreneurs soutenus par le réseau dans leurs projets de création, croissance ou reprise d'entreprise.

Le public a pu découvrir une offre riche et variée : produits gourmands, boissons artisanales, vêtements, accessoires, jeux de société, beauté, bien-être et créations locales. Les enfants ont profité d'un atelier d'écriture de la lettre au Père Noël, tandis que les plus grands se sont laissés tenter par des dégustations de vin chaud, biscuits et douceurs artisanales.

Parmi les exposants, la startup Apicult participait pour la 4^e fois. *« J'ai découvert ce marché pendant mon incubation à la Fabrique de la Beauté de Chartres métropole. Cet événement m'apporte de la visibilité, avec des clients qui reviennent chaque année pour retrouver mes produits »*, témoigne sa fondatrice.

Un moment fort, au cœur de l'innovation et de la magie de Noël.



**Découvrez la vidéo
de la 5^e édition du marché de Noël
en scannant ce QR Code**

Des rencontres pour l'orientation



Le 5 décembre dernier, le Comité Local École-Entreprise (CLEE) du Bassin Chartrain a organisé au lycée Jehan-de-Beauce de Chartres un forum d'interconnaissance réunissant professeurs principaux, entreprises, branches professionnelles et établissements de formation.

Cette matinée avait pour objectif de renforcer les liens entre le monde éducatif et le tissu économique local afin de mieux accompagner l'orientation des élèves.

L'événement a également été l'occasion pour Chartres métropole de valoriser l'ensemble des projets portés par son label Territoire d'Industrie auprès de plus de x300 professeurs principaux. La présentation du projet de Campus Industriel dédié

aux métiers de la production a notamment mis en lumière la volonté d'accompagner le développement des compétences et de répondre aux besoins des entreprises locales. Une rencontre riche en échanges, au service de l'avenir des jeunes et du dynamisme économique du territoire.

Formation

Tout au long de la vie

En alternance

Pour les entreprises

Validation de l'expérience

le **cnam**
Centre-Val de Loire



>> Prenez RDV

Je m'inscris !
Du 12 jan. au 6 fév. >> à Chartres



www.cnam-centre.fr



L'ÉNERGIE DURABLE D'UNE DESTINATION INCONTOURNABLE

Alors que la RSE s'impose désormais comme un passage incontournable pour toutes les entreprises, le secteur du tourisme, au croisement de multiples enjeux – alimentation, mobilité, énergie, climat –, se retrouve en première ligne. À Chartres, C'Chartres Tourisme a décidé non seulement de suivre ce mouvement... mais de l'anticiper. Une manière d'affirmer une volonté claire : faire de la durabilité une force stratégique, au service d'un territoire déjà reconnu pour sa qualité d'accueil et sa sérénité.



Dans un contexte de croissance marqué par le développement de sites comme la Maison Picassiette ou le camping, l'engagement RSE s'est imposé comme une évidence.

« Il nous est apparu essentiel d'accompagner cette dynamique en donnant du sens à nos activités, en mesurant notre impact et en renforçant notre attractivité de manière durable », explique Isabelle Mesnard, présidente de C'Chartres Tourisme.

Être compétitif, oui, mais autrement : en améliorant la qualité de vie au travail, en limitant les impacts négatifs des activités touristiques et en générant, au contraire, des effets positifs pour tout le territoire – éco-

nomiques, sociaux et environnementaux. Le tout dans la perspective d'une mise en conformité avec la loi Pacte.

Une destination qualitative, apaisée, responsable

À rebours du surtourisme, Chartres mise sur une expérience « tout à pied » appréciée des entreprises locales, franciliennes ou nationales venues en séminaire. Une ville propre, paisible, commerçante, où l'humain est central.

Cet état d'esprit, C'Chartres Tourisme l'a fait sien. Et ses nouveaux

locaux, en cours d'aménagement au pied de la cathédrale, en seront l'incarnation architecturale : un lieu pensé pour accueillir autrement, travailler autrement, collaborer autrement.

Une équipe mobilisée

C'Chartres Tourisme a revisité en profondeur sa raison d'être, sa mission, ses valeurs. Une étape fondatrice, destinée à aligner le développement touristique et la responsabilité sociétale.

Des engagements concrets, déjà en action

La démarche RSE ne se limite pas à un rapport ou à une liste d'intentions. Elle structure désormais les choix quotidiens de l'équipe, autour d'axes forts, déclinés en actions tangibles.

De l'accueil à l'hospitalité

Il ne s'agit plus seulement de renseigner un visiteur : C'Chartres Tourisme s'engage à créer une relation authentique et chaleureuse, fondée sur l'écoute, la disponibilité et la personnalisation. Chartres devient une destination où l'on est réellement attendu et reconnu.

Montée en gamme des offres

La société publique locale s'attache à proposer des prestations plus qualitatives : contenus enrichis, expériences mieux scénarisées, offres événementielles renforcées. Une exigence adaptée à une destination élégante, apaisée et authentique.

Séminaires et groupes : des choix éco-responsables

C'Chartres Tourisme privilégie des solutions à faible impact : déplacements limités, activités douces, prestataires engagés. L'approche « tout à pied » devient un atout apprécié des entreprises soucieuses de cohérence et de sobriété.

La promotion des produits locaux

Mettre en avant les producteurs locaux, c'est valoriser l'identité chartreuse et soutenir directement l'économie et l'authenticité du territoire. Les produits locaux trouvent désormais leur place dans les expériences gourmandes, les séminaires, les animations et les souvenirs touristiques.

La valorisation des partenaires engagés

Mettre en avant les producteurs locaux, c'est soutenir l'économie du territoire tout en offrant une expérience culinaire authentique. Produits du terroir, circuits courts et découvertes gustatives renforcent l'identité chartreuse.

Professionnalisation et bien-être des équipes

Formations, accompagnement et qualité de vie au travail sont au cœur de la démarche. Un personnel épanoui et compétent garantit un accueil constant et chaleureux, essentiel à un tourisme durable.



Une destination engagée et inspirée

Grâce à une vision claire et des actions concrètes, C'Chartres Tourisme affirme son ambition : devenir une référence du tourisme durable, où l'exigence, l'hospitalité et la responsabilité se conjuguent pour préserver, valoriser et faire rayonner un patrimoine remarquable. Pour aujourd'hui... et pour demain.

UN RAPPROCHEMENT AU SERVICE DES COMPÉTENCES

Langues Stratégies, centre de formation linguistique, de traduction et d'interprétariat, et Actulia, spécialiste de la formation pour les organismes de formation, les CFA et les entreprises, fondés à Chartres par Christophe Provost, changent de direction. Les deux entités sont reprises par Isabelle Droszcz, qui place la transmission, le développement des compétences et l'accompagnement humain au cœur de son projet.

Ces reprises s'inscrivent dans la continuité d'histoires entrepreneuriales fortes, tout en consolidant deux expertises complémentaires au service du développement des compétences sur les territoires et au niveau national. *« Cette reprise m'a animée, car elle reflète les valeurs de transmission, de développement, et les notions d'accompagnement à l'humain qui me sont chères. L'enjeu est de préserver l'ADN de chaque entité tout en accélérant leur développement. »*, explique Isabelle Droszcz.

Avec Langues Stratégies, l'activité linguistique reste au cœur du projet. Le centre de formation accompagne depuis près de quarante ans les entreprises et les particuliers dans leurs besoins d'ouverture à l'international. La reprise confirme cet ancrage tout en renforçant l'ambition : développer les compétences linguistiques dans un contexte de mondialisation, soutenir les mobilités internationales et faciliter les échanges interculturels. Le mot d'ordre reste le même : *« Le monde s'ouvre à vous »*.

Une expertise structurante

Actulia poursuit de son côté son positionnement d'acteur au service des professionnels de la formation et, désormais, des entreprises sur tout le territoire national. Initialement centre de formation pour les organismes de formation et les CFA, Actulia a élargi son offre vers les entreprises avec des thématiques en prise directe avec l'actualité : juridique, intelligence artificielle, mobilité professionnelle, qualité de vie et des conditions de travail (QVCT). L'objectif est d'apporter une expertise structurante aux acteurs de la formation professionnelle, aux directions des ressources humaines et aux dirigeants, en proposant des dispositifs d'accompagnement et de montée en compétences adaptés aux enjeux d'aujourd'hui et de demain.



© Gwladys Louiset photography

Langues Stratégies et Actulia entendent créer des environnements d'apprentissage où l'on accompagne des projets de vie, des évolutions professionnelles et des transitions parfois décisives. La reprise porte ainsi une conviction forte : le développement des compétences est un levier durable de performance, de sécurisation des parcours et d'épanouissement au travail.

LANGUES STRATÉGIES - 02 37 34 70 70 - langues-strategies.fr
ACTULIA : 02 37 34 34 03 - actulia.org
10, avenue Gustave-Eiffel, Chartres
02 37 34 70 70



AGENDA

dans l'agglo

John Lénine
et Sylvester Staline,
alias **Soviet Suprem**,
au programme du festival
L'Paille à Sonique.



AGENDA

SPECTACLES ET ANIMATIONS

DÉDICACE

LAURENT BLONDEAU

LE MAL EST CERTAIN

>17 janvier de 10 h 30 à 17 h 30

Librairie L'Esperluète, Chartres
esperluete.fr/rencontres/

CONFÉRENCE

LES ROMANTIQUES FACE À SHAKESPEARE : L'EXEMPLE D'EUGÈNE DELACROIX

>17 janvier à 11 h

Le Off - Scènes de Chartres
02 37 23 42 53 / actionculturelle@
theatredechartres.fr

SPECTACLE

PTITECOUTI

De 0 à 3 ans

>21 janvier à 9 h 30 et 10 h 30

Salle des fêtes, Mainvilliers
02 37 18 37 25 / ville-mainvilliers.fr

HUMOUR

MANUEL PRATT : LE STAND UP DEBOUT

>22 et 23 janvier à 21 heures

>24 janvier à 17 h et 21 h

Théâtre Portail Sud, Chartres
theatreportailsud.com

DANSE

BAM - LES HISTOIRES INVISIBLES

À partir de 7 ans

>22 janvier à 14 h 30 et 20 h 30

>23 janvier à 10 h et 14 h 30

Théâtre de Chartres
02 37 23 42 79 / cchartresbilletterie.fr

THÉÂTRE

AUJOURD'HUI, C'EST MERCREDI

Compagnie Cavalcade

>23 et 24 janvier à 20 h 30

Le Off - Scènes de Chartres
02 37 23 42 53 / cchartresbilletterie.fr

COMÉDIE MUSICALE

KID MANOIR

À partir de 5 ans

>24 janvier à 16 h

Centre culturel Edmond-Desouches, Lucé
ville-de-luce.maplace.fr

THÉÂTRE

LA BEROQUETTE DE PAULETTE

>24 janvier à 17 h

Bibliothèque Jean-de-la-Fontaine, Mainvilliers
02 37 21 84 57 / ville-mainvilliers.fr

DANSE

ANDROGYNE

>24 janvier à 20 h 30

Salle André-Malraux, Luisant
02 37 91 09 75 / culturel@ville-luisant.fr



AU THÉÂTRE DE CHARTRES

EXISTENCES, QUAND UN DÉTAIL CHANGE TOUT

Il suffit parfois d'un infime déplacement pour que toute une vie prenne une autre direction. *Existences* part de cette idée simple et vertigineuse : ces moments presque invisibles où tout se joue. Sur scène, Léo Brière ne raconte pas des destins extraordinaires, il met en lumière ce que nous partageons tous : des choix, des hésitations, des instants suspendus qui, sans bruit, façonnent ce que nous devenons. Le spectacle avance comme une traversée. On croit d'abord assister à une démonstration de mentalisme, puis l'expérience s'élargit. La magie devient un outil pour interroger nos certitudes, notre rapport au hasard, à l'intuition, à la décision. Chaque séquence dialogue avec le public, sans jamais le forcer, et crée une sensation rare : celle d'être à la fois observateur et partie prenante. La scénographie immersive renforce ce sentiment de proximité, jusqu'à donner l'impression que le plateau respire avec la salle.

Léo Brière s'inscrit dans une génération d'artistes qui brouillent les frontières entre

illusion, récit et émotion. À la manière d'un cinéma qui jouerait sur les réalités parallèles, *Existences* fait surgir l'idée que d'autres chemins sont toujours possibles. Mais ici, pas de discours abstrait : l'humour désamorce, le mystère intrigue, et le spectaculaire surgit quand on s'y attend le moins. On rit, on doute, on s'émerveille, souvent en même temps. Récompensé comme « spectacle magique de l'année 2024 », *Existences* marque une étape importante dans le parcours de l'artiste, déjà remarqué pour sa capacité à créer un lien direct avec le public. Plus qu'un show, c'est une expérience à vivre collectivement, qui laisse une trace durable : l'envie de regarder autrement ses propres choix, et peut-être d'oser, à la sortie, un pas de côté.

> Vendredi 13 février à 20 h 30

Théâtre de Chartres

Tarifs : De 20 à 41 €

Billetterie : www.cchartresbilletterie.fr

Renseignements : 02 37 23 42 79



© Guillaume Ombreux



CONCERT

BENJAMIN BIOLAY

> 24 janvier à 20 h 30
Théâtre de Chartres
02 37 23 42 79 / cchartresbilletterie.fr

THÉÂTRE

MATCH D'IMPRO

Les Vitraux Glycérines
> 24 janvier à 20 h 30
La Vaillante, Mainvilliers
vitrauxglycerines.fr/agenda.php

CONCERT

CHANSONS FRANÇAISES

> 24 janvier à 21 h
Espace Le Silo, Mignières
07 83 42 44 30 / contact.rctm@gmail.com

THÉÂTRE

LE PRÉNOM

À partir de 12 ans
> 27 janvier à 20 h 30
Espace Soutine, Lèves
leves.fr/espacesoutine

DANSE

CARMEN

> 27 janvier à 20 h 30
Théâtre de Chartres
02 37 23 42 79 / cchartresbilletterie.fr

THÉÂTRE

SPECTACLE D'IMPROVISATION

Les Vitraux Glycérines
> 27 janvier à 20 h 30
Résidence Harvey, Chartres

THÉÂTRE

C'EST TA VIE

De 10 à 14 ans
> 28 janvier à 14 h 30
Salle des fêtes, Mainvilliers
02 37 18 37 25 / ville-mainvilliers.fr

À L'ESPACE SOUTINE DE LÈVES

LE PRÉNOM, UNE SOIRÉE DE FAMILLE QUI DIT L'ESSENTIEL

Venez partager un dîner apparemment banal... qui tourne rapidement à la fête des vérités et des émotions. Vincent, la quarantaine triomphante, s'apprête à devenir père pour la première fois. Entouré de sa sœur Élisabeth, de son beau-frère Pierre, et de leur ami Claude, il retrouve cette énergie joyeuse qui caractérise les repas de famille où l'on se sent chez soi.

Tout commence dans la bonne humeur, jusqu'au moment où Vincent révèle le prénom choisi pour son enfant à naître. Ce moment, apparemment anodin, est le déclencheur d'une avalanche de réactions : rires, critiques, malentendus, et surtout révélations. Le huis clos se transforme en un terrain de jeu où s'expriment rivalités, non-dits et tendres rancœurs, donnant ainsi à cette comédie un relief inattendu.

Écrite par Matthieu Delaporte et Alexandre de La Patellière, cette pièce culte du théâtre contemporain français est un exemple brillant de comédie intelligente. Elle explore avec finesse et humour les dynamiques familiales, la place de chacun autour de la table, et ces petites phrases qui emplissent une soirée de souvenirs et de surprises. Les jeux de mots fusent, les répliques se répondent avec une précision rythmique, et l'ensemble offre à chaque spectateur l'impression d'être à la fois dans la salle... et à cette table-là.



Portée par une magnifique distribution - Cartman, Jean-Luc Lemoine, Aurélia Ciattoni, Laurence Pierre et François Raison - la mise en scène d'Éric Laugérias donne au **Prénom** une énergie vive, actuelle, et profondément humaine.

Une comédie chaleureuse, riieuse et malicieusement lucide, à partager sans retenue.

> Mardi 27 janvier à 20 h 30

Espace Soutine, Lèves

Tarifs : 21 à 31€

Billetterie : www.cchartresbilletterie.fr

CONCERT

FESTIVAL DE PIANO

> 30, 31 janvier et 1^{er} février
Château de Maintenon
06 26 07 66 13 / yvonne.naidja@orange.fr

STAGE

MUSIQUE D'IMPROVISATION

> 31 janvier de 9 h 30 à 16 h 30
Salle Marcel-Pagnol, Luisant
02 37 91 09 75 / culturel@ville-luisant.fr



AGENDA

DÉDICACE

MARC HERMELIN

SIX CORDES POUR UN FUNAMBULE

> 31 janvier de 15 h à 19 h

Librairie L'Esperluète, Chartres
esperluete.fr/rencontres/

LECTURE

UN NOUVEAU PRINTEMPS SUR CETTE TERRE DU PERCHE

JEAN-CHRISTOPHE COCHARD

> 31 janvier à 16 h

Bibliothèque Jean-de-la-Fontaine, Mainvilliers
02 37 21 84 57 / adultepret@ville-mainvilliers.fr

RENCONTRE

MARIE-HÉLÈNE LAFON

HORS-CHAMP

> 31 janvier à 17 h

Bibliothèque Jean-de-la-Fontaine, Mainvilliers
02 37 21 84 57 / adultepret@ville-mainvilliers.fr

CONCERT

ORCHESTRE SYMPHONIQUE DE CHARTRES

> 31 janvier à 20 h 30

Salle André-Malraux, Luisant
02 37 91 09 75 / culturel@ville-luisant.fr



DANSE

COCON

De 6 mois à 5 ans

> 3 février à 9 h, 10 h 30 et 15 h 30

Théâtre de Chartres
02 37 23 42 79 / cchartresbilletterie.fr

HUMOUR

BARJ'COMEDY CLUB

> 3 février à 20 h 30

Le Off - Scènes de Chartres
02 37 23 42 53 / cchartresbilletterie.fr

AU CENTRE CULTUREL DE LUCÉ

LES FO'PLAFOND : QUAND LA MUSIQUE REDONNE VIE À L'ORDINAIRE

Rien ici ne commence par une partition. Tout naît d'un trottoir, d'un objet cabossé, d'un déchet promis à l'oubli. Avec Les Fo'Plafonds, la scène devient une rue imaginaire – la très improbable rue Eugène-Poubelle – où chaque élément du décor est susceptible de produire du son. Ce qui semblait banal se met soudain à vibrer, à résonner, à dialoguer. Très vite, une évidence s'impose : ici, tout est musique.

L'orchestre fonctionne comme une joyeuse fabrique sonore. À partir d'objets récupérés, transformés, détournés, les musiciens créent les fameux « Instrucs », instruments bricolés mais d'une redoutable efficacité. Bidons, tuyaux, plaques métalliques, ustensiles divers : tout se transforme en source de rythme et de mélodie. Les tubes surgissent là où on ne les attend pas, immédiatement reconnaissables, mais toujours réinventés. On écoute autrement, on redécouvre le plaisir brut du son et du jeu collectif.

Concert, théâtre musical et performance visuelle se mêlent sans jamais se gêner. L'humour circule librement, la virtuosité reste accessible, et le public se laisse embarquer dans cet univers où l'inventivité est reine. Les Fo'Plafonds ne recyclent pas seulement



des objets : ils recyclent notre regard sur la musique, sur la création, sur la capacité à faire beaucoup avec presque rien.

Accessible dès 5 ans, ce concert parle à toutes les générations. Les plus jeunes s'émerveillent de voir naître la musique sous leurs yeux, les adultes savourent l'intelligence du dispositif et la jubilation collective. Derrière la fête, une idée forte se dessine : transformer la contrainte en moteur créatif, et rappeler que l'imagination reste la plus durable des ressources.

> Vendredi 6 février 2026 à 20 h 30

Centre culturel Edmond-Desouches, Lucé

Tarifs : 10 à 32 €

Billetterie : lucé.fr

LOTO

LOTO DE L'ASSOCIATION CAP60

> 5 février à 14 h

Salle des fêtes de Jouy

CONCERT

STEREO KOMPAS

À partir de 7 ans

> 5 février à 14 h 30

Salle des fêtes, Mainvilliers
02 37 18 37 25 / ville-mainvilliers.fr



THÉÂTRE

LE BRUIT DES MOUCHES

> 5 et 6 février à 21 heures

> 7 février à 17 h et 21 h

Le Off, Scènes de Chartres
theatreportailsud.com

THÉÂTRE

WALLY

À partir de 12 ans

> 6 février à 20 h 30

Salle des fêtes, Mainvilliers
02 37 18 37 25 / ville-mainvilliers.fr

DICTÉE

LA DICTÉE DU ROTARY

> 7 février à 14 h 30

Lycée Marceau, Chartres
02 37 18 47 12

À LUISANT

L'PAILLE À SONIQUE : PUNK'S NOT DEAD !

Les 6 et 7 février, la 4^e édition du festival L'Paille à Sonique rallume les amplis pour un week-end de musiques actuelles brutes, festives et sans compromis !
Pensez à réserver.

Vendredi : entre chanson punk, électro punk et énergie contagieuse !

Avec Genti Oizo, OVNI musical impossible à ranger dans une case, l'incontournable Bob's Not Dead et ses chansons punk'n'roll fédératrices, et le collectif survolté Soviet Suprem, pour un final électro punk survitaminé.

Samedi : place aux guitares affûtées et aux pogos en règle !

Une soirée résolument punk et rock, portée par Oslo Tropic et son hard-rock percutant, les légendaires Burning Heads, piliers du punk-rock français, et Pogo Car Crash Control, référence incontournable du metal punk hexagonal.

L'Paille à Sonique
6 et 7 février
Salle André-Malraux, Luisant

Vendredi 6 février
20h15 - Genti Oizo
21h10 - Bob's Not Dead !
22h45 - Soviet Suprem

Samedi 7 février
20h15 - Oslo Tropic
21h30 - Burning Heads
23h00 - Pogo Car Crash Control



Tarifs (Weezevent & sur place, sous réserve des places restantes)

- Pass 1 jour : 18 € (en prévente jusqu'au jeudi 5 février, puis 20 €)
 - Pass 2 jours : 30 €
- Buvette et restauration sur place.



RENCONTRE

YOANN VORNIÈRE
SILENCE

>7 février de 15 h à 19 h
Librairie BD Flash Manga, Chartres
02 37 99 78 27 / bdflashchartres.com

CONFÉRENCE

« JE N'AI JAMAIS ÉCRIT D'HISTOIRE PLUS VRAIE »
A LA RENCONTRE DU PETIT PRINCE
D'ANTOINE DE SAINT-EXUPÉRY

>7 février à 17 h
Bibliothèque Jean-de-la-Fontaine, Mainvilliers
02 37 21 84 57 / adultepret@ville-mainvilliers.fr

THÉÂTRE

IMPROTHÉRAPIE

Les Vitraux Glycérines
>7 février à 20 h 30
La Vaillante, Mainvilliers
vitrauxglycerines.fr/agenda.php

CONCERT

JAZZ MANOUCHE,
DE DJANGO A PIAF

>7 février à 20 h 30
Moulin de Lambouray, Jouy
06 13 11 43 45



THÉÂTRE

CYRANO DE BERGERAC

>7 février à 20 h 30
Théâtre de Chartres
02 37 23 42 79 / cchartresbilletterie.fr

THÉÂTRE

COMME IL VOUS PLAIRA

>10 février à 20 h 30
Théâtre de Chartres
02 37 23 42 79 / cchartresbilletterie.fr

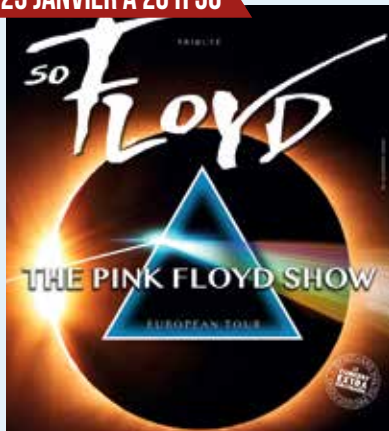
LE COLISÉE: À L'AFFICHE!

Humour, chanson, danse... c'est un programme éclectique que vous propose le Colisée. Voici les spectacles que vous pourrez y apprécier les semaines à venir, et quelques noms d'artistes récemment ajoutés à la programmation !



LE COLISÉE
CHARTRES MÉTROPOLE

23 JANVIER À 20 H 30



So Floyd

So Floyd vous plonge dans l'univers incomparable des Pink Floyd : un hommage fidèle à ce groupe mythique tout en affirmant sa propre identité.

3 FÉVRIER À 20 H



La Belle au Bois Dormant

Cette histoire spectaculaire est une véritable célébration de la beauté, de l'élégance et de la grâce. Avec des costumes époustouflants et une scénographie somptueuse digne d'un conte royal.

11 FÉVRIER À 20 H



Casse-Noisette le ballet et l'orchestre

Retrouvez l'un des ballets les plus joués au monde, grâce à sa musique (Tchaïkovski) envoûtante et à ses chorégraphies magiques.

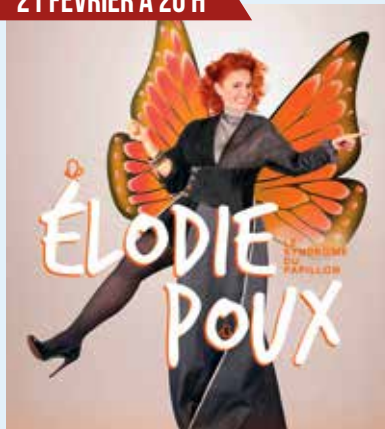
12 FÉVRIER À 19 H 30



Gala international de Kickboxing

Le Colisée se transformera en arène moderne pour accueillir les gladiateurs les plus attendus du kickboxing français qui s'affronteront lors de sept combats.

21 FÉVRIER À 20 H



Élodie Poux Le syndrome du papillon

Élodie Poux version grandes salles, c'est la même Élodie avec en plus de la vidéo, des effets spéciaux, des décors incroyables et pleins d'autres surprises.

8 MARS À 18 H



Santa

Santa a touché les cœurs avec son immense *Popcorn Salé* certifié diamant avec plus de 110 millions de streams, et les fait danser avec son nouveau titre *Recommence-moi* !

À venir...

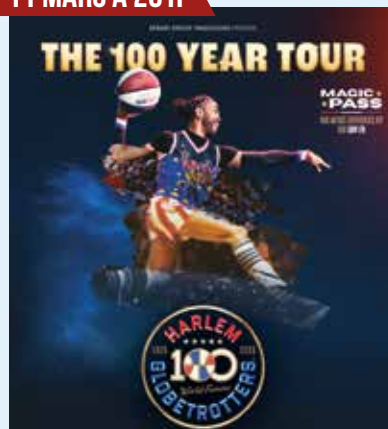
10 MARS À 20 H



Laurent Gerra se met à table!

Quand Laurent Gerra passe à table, on sait d'avance que ce sera mitonné. Certains ne manqueront pas d'être bien assaisonnés, quand d'autres seront servis aux petits oignons... Ça risque d'être saignant!

11 MARS À 20 H



Harlem Globetrotters

Les Harlem Globetrotters célèbrent leurs 100 ans! Un moment familial où voir les stars du basket-ball réaliser des dunks défiant la gravité et figures changeant le cours du match.

15 MARS À 14 H 30



Irish Celtic Spirit of Ireland

Découvrez l'histoire de Paddy Flynn, ce vieil Irlandais alcoolique, propriétaire de son pub depuis des décennies, et sur le point de le léguer à son fils.

À noter dans vos tablettes!

Programme complet et réservations sur colisee-chartres.fr



22 OCTOBRE À 20 H



Lara Fabian

À travers un show époustouflant, Lara Fabian, accompagnée de 11 musiciens, chantera 35 ans de tubes totalement revisités de façon inédite.

12 DÉCEMBRE À 20 H



Bënabar

L'auteur-compositeur-interprète à la plume malicieuse et au regard tendre sur nos vies ordinaires, reviendra avec son onzième album studio à paraître à l'hiver 2026.

13 DÉCEMBRE À 19 H



Véronic DiCaire

Entre imitations, humour et performances musicales intenses, Véronic DiCaire offre une expérience où chaque voix dévoile une part d'elle.

CHARTRES INTERNATIONAL



STAGE D'ANGLAIS : YES, PLEASE !

Chartres International propose un stage d'anglais à l'attention des collégiens et lycéens du 16 au 20 février, dispensé par un professeur de langue maternelle anglaise, et adapté à différents niveaux. Les objectifs sont notamment de consolider les connaissances et d'améliorer la compétence générale, l'aisance de l'expression et de l'écoute.

> Renseignements et inscriptions :
Chartres International
10, place de l'Étape-au-Vin, CHARTRES
09 54 68 07 35
contact@chartresinternational.com
www.chartresinternational.com



THÉÂTRE

POURQUOI POURQUOI ?

À partir de 5 ans
>11 février à 14 h 30
Espace Soutine, Lèves
leves.fr/espacesoutine

THÉÂTRE

BIENVENUE AU BEL-AUTOMNE

Compagnie Cavalcade
>12 février à 20 h 30
>13 février à 14 h et 20 h 30
>14 février 16 h 30 et 20 h 30
Le Off - Scènes de Chartres
02 37 23 42 53 / cchartresbilletterie.fr

THÉÂTRE

LE CABARET DU DOCTEUR LOVE

>12 et 13 février à 21 heures
>14 février à 17 h et 21 h
Théâtre Portail Sud, Chartres
theatreportailsud.com

ILLUSION

LÉO BRIÈRE : EXISTENCES

>13 février à 20 h 30
Théâtre de Chartres
02 37 23 42 79 / cchartresbilletterie.fr

RENCONTRE

BENOÎT DAHAN ET CYRIL LIÉRON

DANS LA TÊTE DE SHERLOCK HOLMES
>20 février de 15 h à 19 h
Librairie BD Flash, Chartres
02 37 36 65 34 / bdf-flashchartres.com

ATELIER

POMME DE TERRE AVENTURIÈRE !

De 5 à 10 ans
>26 et 27 février de 14 h à 17 h
Le Compa, Chartres
02 37 84 15 00

LECTURE

LECTURES LISE ET COMPAGNIE

À partir de 5 ans
>28 février à 10 h 30
Médiathèque La Pléiade, Luisant

EXPOSITIONS

PATCHWORK

PATCHWORK LUISANTAIS

>17 et 18 janvier
Salle Marcel-Pagnol, Luisant
06 08 89 78 67 / gillotmariefrance@gmail.com

SCULPTURE

CHEMIN DES ARTS GENEVIEVE BAYLE

>Jusqu'au 8 février
Prieuré Saint-Vincent, Chartres

SCULPTURE

LA PRUNELLERIE DES ARTS

>Du 12 au 22 février
Salle André-Malraux, Luisant
prunelleriedesarts@gmail.com



HISTOIRE

COLLECTIONS D'ICI, AGRICULTURE D'AILLEURS

>Jusqu'au 5 juillet
Le Compa, Chartres

SALONS / MARCHÉS

LE RENDEZ-VOUS DES CHINEURS

>8 février
Place Billard, Chartres



AU THÉÂTRE DE CHARTRES



CYRANO DE BERGERAC, L'ÉNERGIE D'UN CLASSIQUE REVISITÉ

Redécouvrir Cyrano de Bergerac sur scène aujourd'hui, c'est interroger ce qui fait encore battre au cœur du public le récit d'un homme d'honneur, amoureux des mots et porté par une énergie singulière. La version que le Théâtre de Chartres propose, mise en scène par Anne Kessler et portée par Édouard Baer, s'inscrit dans cette tension vive entre tradition et vision contemporaine.

Plus qu'un simple hommage au texte d'Edmond Rostand, cette adaptation fait sentir la pièce comme une tragédie antique, où l'émotion n'est jamais lointaine mais traverse les vers comme une lame. Cyrano n'est pas seulement l'archétype du héros baroque au grand nez : il est un être de chair, de contradictions, de bravoure et de poésie, dont l'élan vital résonne avec force dans une salle attentive.

Ce qui distingue cette interprétation est la manière dont la dualité du personnage se révèle : entre grandeur et fragilité, humour et mélancolie, la scène devient un espace où la langue d'origine vibre sans être figée. En

donnant à sentir l'ampleur dramatique autant que la finesse des relations humaines – entre Cyrano, Christian et Roxane –, la mise en scène invite chacun à faire l'expérience intime de l'un des plus puissants textes du répertoire.

Ce Cyrano de Bergerac dans la magnifique salle à l'italienne promet une soirée où l'émotion sera vive et la langue splendide. C'est une invitation à redécouvrir ce classique non comme un vestige mais comme une œuvre vivante, capable de nous parler aujourd'hui avec intensité et modernité.

> Samedi 7 février à 20 h 30

Théâtre de Chartres

Tarifs : 38 à 46 €

Billetterie : www.cchartresbilletterie.fr

Renseignements : 02 37 23 42 79

AUX ENCHÈRES ! LES RENDEZ-VOUS DE LA GALERIE DE CHARTRES

À LA GALERIE DE CHARTRES

7 bis, rue Collin-d'Harleville - 28000 Chartres

Samedi 24 janvier
AUTOUR DU CIRQUE
Collection de M. Bodiguel

Dimanche 25 janvier
AUTOUR DU BISTROT - MACHINES À SOUS -
ART DE LA PUBLICITÉ

Vendredi 30 janvier
IMAGES RELIGIEUSES
Collection de M. Fix

Samedi 31 janvier
TABLEAUX, MOBILIER & OBJETS D'ART
DU XVIII^e AU XX^e



À L'ESPACE DES VENTES DU COUDRAY

10, rue Claude-Bernard - 28630 Le Coudray

Lundi 19 janvier
VINS & SPIRITUEUX

Lundi 2 février
BARBIE - COROLLE

Mardi 3 février
AUTOUR DE LA POUPÉE

Lundi 9 février
AUTOMOBILES 1/43^e (1^{re} partie)

Mardi 10 février
JOUETS & CHEMIN DE FER



VENTES BIMENSUELLES À L'ESPACE DES VENTES DU COUDRAY À 9 H 30 ET 14 H

10, rue Claude-Bernard - 28630 Le Coudray

Mardis 27 janvier et 17 février

LES EXPERTISES GRATUITES

Les commissaires-priseurs vous reçoivent également chaque mercredi pour des expertises gratuites de vos objets, avec ou sans rendez-vous, de 9 h à 12 h et 14 h à 17 h à l'Espace des Ventes du Coudray, 10, rue Claude-Bernard, 28630 Le Coudray.

Expertise gratuite « VINS et SPIRITUEUX »

samedi 17 janvier à la Galerie de Chartres, 7 bis, rue Collin-d'Harleville à Chartres.

SPORTS

Calendrier indicatif, sous réserve de modifications.

L'AGENDA DES CLUBS



SAMEDI 17 JANVIER
WATER-POLO N3

C'Chartres Water-Polo / Rennes
19 h 45 • L'Odysée, Chartres



DIMANCHE 25 JANVIER
RUGBY FÉDÉRALE 2

C'Chartres Rugby / Plaisir
15 h 15 • Stade Claude-Panier, Chartres • **TV**



DIMANCHE 1^{ER} FÉVRIER
VOLLEYBALL NATIONAL 2M

C'Chartres Volley / Vincennes
14 h • Halle Jean-Cochet, Chartres • **TV**



MARDI 3 FÉVRIER
TENNIS DE TABLE PRO B

C'Chartres Tennis de Table / Lille
19 h • Salle Roskopf, Chartres



SAMEDI 7 FÉVRIER
WATER-POLO N3

C'Chartres Water-Polo / Tours
19 h 45 • L'Odysée, Chartres



SAMEDI 7 FÉVRIER
FOOTBALL NATIONAL 3

C'Chartres Football / Versailles
18 h • Stade Jacques-Couvret, Chartres • **TV**



DIMANCHE 15 FÉVRIER
RUGBY FÉDÉRALE 2

C'Chartres Rugby / Le Havre
15 h 15 • Stade Claude-Panier, Chartres • **TV**



SAMEDI 21 FÉVRIER
FOOTBALL NATIONAL 3

C'Chartres Football / Le Havre
18 h • Stade Jacques-Couvret, Chartres • **TV**



DIMANCHE 22 FÉVRIER
VOLLEYBALL NATIONAL 2M

C'Chartres Volley / Meudon Chaville Sèvres
14 h • Halle Jean-Cochet, Chartres • **TV**



À SUIVRE EN DIRECT SUR

Chartres • TV



**RETROUVEZ LE PROGRAMME
DES MATCHS DE BASKET ET DE HANDBALL
AU COLISÉE DANS NOS PAGES SPORTS (PAGE 44)**

Jean-François BRIDET,
Brigitte COTTEREAU,
Olivier MAUPU
Conseillers
communautaires
Chartres Écologie
chartresencommun@
mailo.com

Le mauvais bilan du SCOT

Le précédent conseil communautaire a été l'occasion de présenter le bilan à 6 ans du schéma de cohérence territoriale (SCOT) : document stratégique en matière d'aménagement du territoire des 66 communes de l'agglomération.

Les objectifs du SCOT fixés en 2020 étaient clairs : +1 000 habitants par an. Or, entre 2016 et 2022, la croissance réelle n'est que de +91 habitants par an. 11 fois moins. Ce décalage interroge profondément l'efficacité de la stratégie portée par la majorité.

Ce n'est pourtant pas faute de construire. Avec 830 logements produits chaque année, le territoire densifie massivement le pôle urbain (intra rocade) – 83 % des constructions, contre 17 % seulement dans la couronne périurbaine et rurale – en contradiction avec l'équilibre fixé par le SCOT. Résultat : on construit beaucoup, mais on n'accueille pas vraiment de nouveaux habitants, en raison notamment du desserrement des ménages et de l'explosion du nombre de logements inoccupés : 5 500 logements vacants sur l'agglomération, dont 2 500 à Chartres seule, selon les derniers chiffres de l'INSEE. Cette vacance massive, concentrée dans le centre ancien, est le résultat de vingt ans d'inaction, dont nous payons aujourd'hui le prix : immeubles dégradés, commerces fragilisés, attractivité en recul.

Le SCOT continue de programmer l'utilisation de plus de 600 hectares d'espaces agricoles et naturels d'ici 2040, au mépris des objectifs de sobriété foncière et du « zéro artificialisation net » (ZAN) porté par la Loi. Les données de l'État montrent déjà 180 hectares artificialisés entre 2020 et 2026, principalement pour du développement économique, peu créateur d'emplois, et commercial au détriment du centre-ville de Chartres notamment, qui perd en attractivité à cause du coût prohibitif du parking, du retard considérable pris en matière d'offre de transports en commun et l'absence de schéma cyclable de l'agglomération.

Enfin, sur l'eau potable, le constat est grave : 55 % des volumes restent non conformes aux nitrates, malgré des investissements lourds, les causes ne sont toujours pas traitées à la source.

Pour toutes ces raisons, le SCOT n'est pas un succès. Il doit être révisé en profondeur, pour intégrer pleinement les exigences de sobriété foncière, rendre plus robuste notre agglomération face aux défis climatique, alimentaire et écologique, protéger nos terres agricoles, réinvestir l'existant et engager un développement réellement soutenable et équilibré. C'est une question de crédibilité politique, mais surtout de responsabilité envers notre territoire et ses habitants.

Nous vous souhaitons une belle année 2026 !

OBLIGATION DE PUBLICATION LOCALE

Concession de service public pour l'exploitation des services publics de l'eau potable, de l'assainissement des eaux usées et pluviales.

Le Conseil Communautaire de Chartres Métropole a approuvé, dans sa séance du 6 novembre 2025, le choix de confier à un concessionnaire constitué sous forme de Société d'Économie Mixte à Opération Unique (SEMOP) la gestion des services publics de production, de transport, de stockage et de distribution d'eau destinée à la consommation humaine ainsi que le service public de l'assainissement des eaux usées et des eaux pluviales de la Communauté d'Agglomération de CHARTRES MÉTROPOLE pour une durée de 15 ans à compter du 1^{er} janvier 2026 soit jusqu'au 31 décembre 2040. L'actionnariat de cette SEMOP dénommée C'Chartres Eau – Autricum, Hôtel de Ville et d'Agglomération, Place des Halles, 28000 Chartres, est constitué de Chartres métropole et de la société Aqualter, actionnaire privé. Le montant estimatif de la concession est de 363,5M€. Le contrat a été notifié le 24/11/2025.

LE CONSEIL COMMUNAUTAIRE SUR INTERNET

Suivez les débats en direct sur le site : chartres-metropole.fr

PROCHAIN CONSEIL :

• **JEUDI 22 JANVIER À 18 H 30**

Les séances se tiennent dans l'hémicycle du Pôle administratif, place des Halles à Chartres, et sont ouvertes au public.

Information sur le droit à l'image : Les Conseils communautaires sont retransmis en direct sur le site de Chartres métropole. Toute personne y assistant est susceptible d'y apparaître.



**CHARTRES
MÉTROPOLE**

Le Troquet d'Héro



Chartres TV

Genèse d'une comédie musicale

De l'Antiquité à l'époque contemporaine « Chartres, vingt siècles déjà ! »
retrace l'histoire du territoire en chansons.

Portée par une troupe de comédiens et chanteurs amateurs,
cette grande fresque musicale s'est produite à Lèves.
Découvrez les coulisses de la représentation en vidéo :



chartresTV.fr



Télécharger dans
l'App Store

DISPONIBLE SUR
Google Play

Chartres TV

48 h Chrono...

Rencontrez, recrutez

3^e
édition

L'Illiade

27 mars de 10 h à 20 h

28 mars de 9 h à 12 h

Sur inscription

Alternance

un événement



Chartres
pour l'emploi

Découverte
métiers

Intérim

Compétences

CDD
& CDI

Opportunités
de carrière

Réservez votre stand avant le 6 février 2026
www.c-chartrespourlemploi.fr



Chartres
événements



Chartres
Le territoire partenaire



CHARTRES
MÉTROPOLE